

Les tempestes de dimecres deixen fins a més de 100 mm en 2 hores a punts de la Noguera

- Dimecres els xàfecs i les tempestes irregulars van afectar totes les comarques i van acumular fins a 109,5 mm a Baldomar (la Noguera)
- La nit de dimecres a dijous ha nevat per sobre d'uns 2.000 m al Pirineu, amb gruixos de neu nova de 10 a 20 cm a cotes altes del sector occidental

La inestabilitat atmosfèrica que afecta des de fa dies Catalunya, provocada per la presència de baixes pressions amb aire relativament fred a nivells alts i mitjans, va fer que ahir dimecres els ruixats i les tempestes caiguessin repartits per totes les comarques. Els xàfecs van ser de distribució molt irregular, com és habitual en aquest tipus de situacions, i en alguns casos van ser d'intensitat molt forta i van anar acompanyats de calamarsa o pedra.

Les primeres tempestes es van observar ja a primera hora dins del mar, prop del delta de l'Ebre. De totes maneres, a molts sectors el matí va ser assolellat, fet que va permetre un augment de la temperatura en superfície. Això va afavorir el creixement de nuvolades arreu del país, que abans de migdia van començar a descarregar els primers xàfecs a diversos sectors del litoral i prelitoral de la meitat sud, alguns dels quals van ser localment forts, com el que va deixar 39,1 mm en mitja hora a Nulles (l'Alt Camp).

A partir de migdia els ruixats i les tempestes van afectar irregularment totes les comarques i van descarregar amb gran intensitat en punts del litoral, del prelitoral i de les comarques de ponent. A últimes hores de la tarda els xàfecs més intensos es van anar concentrant al litoral central, abans d'acabar allunyant-se mar endins durant la nit de dimecres a dijous.

La tempesta més important de la jornada va afectar una àrea relativament reduïda de la comarca de la Noguera i va ser enregistrada per l'estació automàtica de Baldomar, un nucli situat al terme municipal d'Artesa de Segre. La gran intensitat de la precipitació (l'estació va recollir fins a 4,8 mm en 1 minut) i el fet que aquesta quedés pràcticament estancada durant més d'una hora van afavorir que l'acumulació de pluja fos extraordinària en aquest punt, ja que al llarg de la tarda es van recollir 109,5 mm, dels quals més de 100 mm (101,5 mm) van caure en 2 hores i 66,5 mm en només 30 minuts.

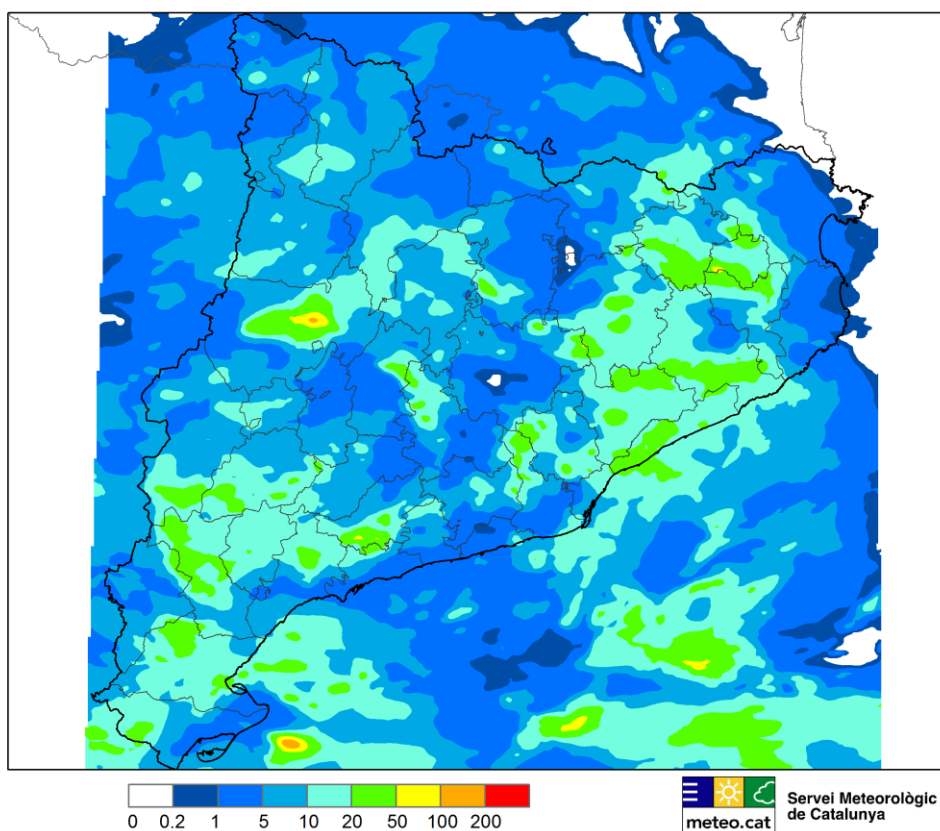
L'estació de Baldomar es va instal·lar fa menys de 8 anys, l'octubre de 2006, de manera que no és d'estranyar que no hi hagi cap precedent d'una precipitació tan abundant en un sol dia en aquest punt. Ara bé, la sèrie pluviomètrica de l'observatori d'Artesa de Segre, amb més de 45 anys de dades, mostra com des de 1968 i fins a l'actualitat només s'ha superat una vegada el llindar de 100 mm en un sol dia (117 mm el 7 de maig de 1970). Per tant, queda clar que es tracta d'una precipitació excepcional en aquesta zona del país.

D'altra banda, l'extrema irregularitat d'aquest tipus de precipitacions queda perfectament palesada si es comparen les dades de Baldomar amb les de l'estació manual d'Artesa de Segre, situada al mig del poble, a una distància de poc més de 3 km. Si bé a l'automàtica de Baldomar la tempesta hi va deixar més de 100 mm en 2 hores, a la manual d'Artesa de Segre amb prou feines es van superar els 50 mm.

El mapa mostra una estimació de la precipitació acumulada a Catalunya el dimecres 28 de maig. S'ha obtingut mitjançant la tècnica de combinació del camp de precipitació vist per la XRAD (Xarxa de Radars de Catalunya) i els registres dels pluviòmetres de la XEMA (Xarxa d'Estacions Meteorològiques Automàtiques).

**Estimació de la precipitació acumulada (mm)
28 de maig 2014**

S'obté combinant les dades dels radars de la XRAD i dels pluviòmetres de la XEMA



Cal assenyalar que la precipitació no va desaparèixer durant la nit, sinó que al llarg de la matinada de dijous encara s'han produït precipitacions dèbils a molts sectors de la meitat nord, especialment al Pirineu occidental, on ha nevat per sobre d'uns 2.000 m i s'han acumulat gruixos de neu nova de 10 a 20 cm a les cotes altes.

La taula següent mostra les estacions de la XEMA (Xarxa d'Estacions Meteorològiques Automàtiques) i de la XOM (Xarxa d'Observadors Meteorològics) que han enregistrat més de 25 mm entre el dimecres 28 i el dijous 29 de maig fins a les 10 del matí:

Estació	Comarca	Precipitació acumulada 28-29/05/2014 fins a les 10h (mm)
Baldomar	Noguera	109,7
Beget (XOM)	Ripollès	58,0
Mataró-Can Canyelles (XOM)	Maresme	55,9
Teià (XOM)	Maresme	50,5
Artesa de Segre (XOM)	Noguera	50,5
Mataró - Vista Alegre (XOM)	Maresme	48,9
Camarasa	Noguera	46,6
Riba-roja d'Ebre (XOM)	Ribera d'Ebre	46,5
Nulles	Alt Camp	45,6
Maials	Segrià	44,9
Mosqueroles (XOM)	Vallès Oriental	42,8
Olesa de Montserrat (XOM)	Baix Llobregat	41,1
Martorelles (XOM)	Vallès Oriental	37,5
la Pobla de Cérvoles (XOM)	Garrigues	34,4
Ulldecona - els Valentins	Montsià	34,3
Maià de Montcal (XOM)	Garrotxa	33,7
Tagamanent - PN del Montseny	Vallès Oriental	31,4
la Vall d'en Bas	Garrotxa	30,4
Vilassar de Mar (XOM)	Maresme	29,6
Arenys de Mar (XOM)	Maresme	29,0
Roda de Ter (XOM)	Osona	28,1
Os de Balaguer - Monestir d'Avellanes	Noguera	28,0
Miravet (XOM)	Ribera d'Ebre	27,5
Olot (XOM)	Garrotxa	25,2
Vacarisses	Vallès Occidental	25,2

Pel que fa a la intensitat de precipitació, la taula següent inclou les estacions de la XEMA que van superar el llindar de Situació Meteorològica de Perill per intensitat de precipitació (20 mm en 30 minuts) al llarg de dimecres:

Estació	Comarca	PPT màxima 30 min 28/05/2014 (mm)
Baldomar	Noguera	65,1
Nulles	Alt Camp	39,1
Ulldecona - els Valentins	Montsià	22,2

D'altra banda, la taula següent mostra les estacions que van arribar a enregistrar una precipitació màxima en 1 minut superior a 2 mm:

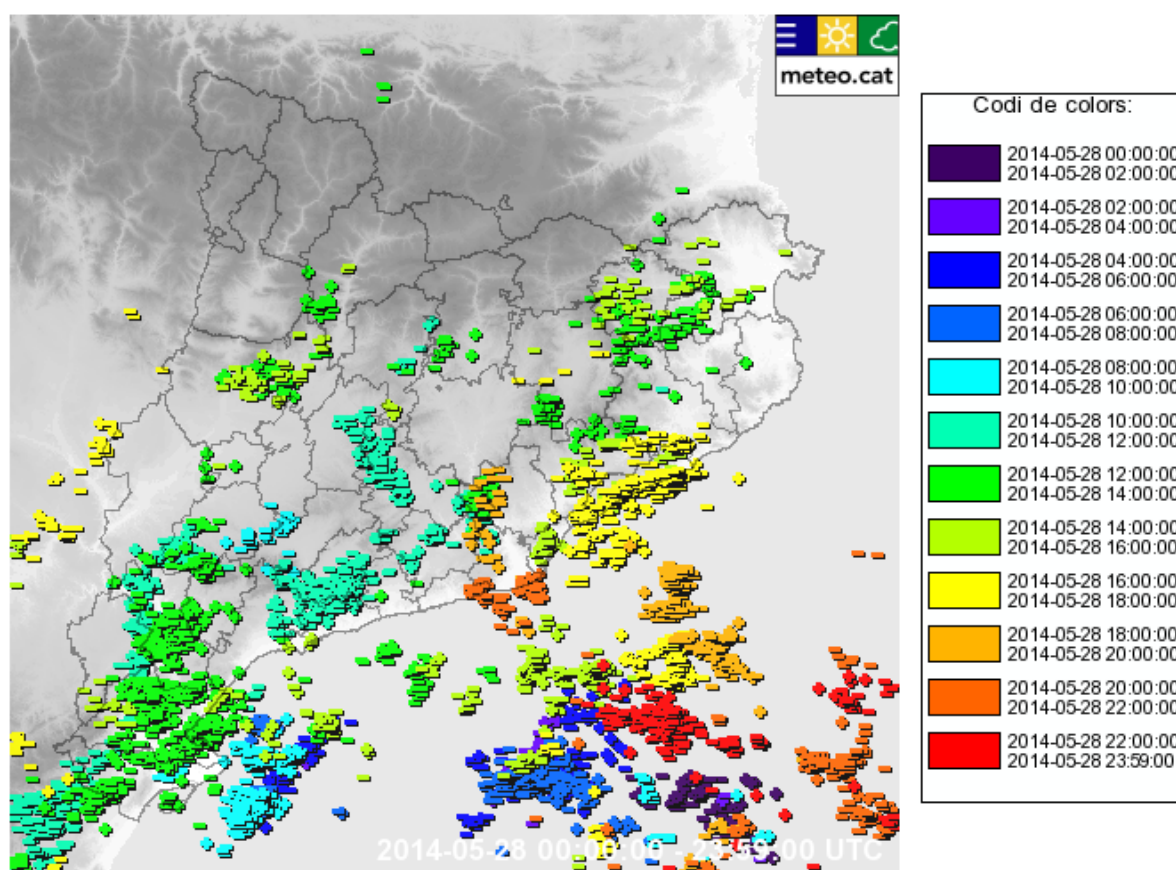
Estació	Comarca	PPT màxima 1 min 28/05/2014 (mm)
Baldomar	Noguera	4,8
Nulles	Alt Camp	3,2
Maials	Segrià	2,2

Finalment, cal esmentar la nevada que la nit de dimecres a dijous ha afectat les parts més elevades del Pirineu, bàsicament del sector occidental de la serralada (Pallars Sobirà, Pallars Jussà, Alta Ribagorça i Val d'Aran), amb una cota de neu que s'ha situat al voltant dels 2.000 metres, o lleugerament per sota en alguns casos. La taula següent mostra els gruixos de neu nova enregistrats a les estacions d'alta muntanya de la XEMA al llarg de la nit de dimecres a dijous:

Estació	Comarca	Gruix màxim de neu nova 28-29 de maig de 2014 (cm)
Bonaigua (2.266 m)	Pallars Sobirà	18
Espot (2.519 m)	Pallars Sobirà	17
Lac Redon (2.247 m)	Val d'Aran	14
Certascan (2.400 m)	Pallars Sobirà	14
Boí (2.535 m)	Alta Ribagorça	13
Salòria (2.451 m)	Pallars Sobirà	13
Sasseuva (2.228 m)	Val d'Aran	10

Més enllà dels registres de precipitació, cal remarcar l'activitat elèctrica de les tempestes d'ahir dimecres. Al llarg de tot el dia, la XDDE (Xarxa de Detecció de Descàrregues Elèctriques) va enregistrar un total de 6.758 llamps núvol-terra, dels quals 1.545 van caure sobre el Principat, mentre que la resta van caure al nord del País Valencià, a la Franja de Ponent i sobretot mar endins. Per comarques, les més afectades van ser el Baix Ebre (199 llamps), l'Alt Camp (186 llamps), la Ribera d'Ebre (179 llamps) i el Maresme (118 llamps).

El mapa següent mostra la distribució espacial i temporal de les descàrregues elèctriques. S'hi pot veure com les tempestes van sorgir a l'extrem sud del país a partir de mig matí (tons blaus) i es van desenvolupar a diversos sectors del litoral, prelitoral i punts de la depressió Central pels volts de migdia i a primera hora de la tarda (tons verds). A partir de mitja tarda, les tempestes van afectar bàsicament punts del litoral central (tons grocs i taronja), per allunyar-se posteriorment mar endins durant la nit. Les hores de la llegenda estan expressades en UTC, de manera que cal sumar dues hores per obtenir l'horari oficial d'estiu.



Els models meteorològics indiquen que els pròxims dies Catalunya encara estarà sota la influència de la baixa a nivells alts i mitjans de l'atmosfera. Així doncs, per dijous i divendres el temps vindrà marcat per la variabilitat. Al nord i la resta de meitat est hi haurà xàfecs localment d'intensitat moderada i amb tempesta i no es descarta que puntualment amb calamarsa. Les temperatures no canviaran gaire, tot i que hi haurà petites oscil·lacions. El vent bufarà de component oest entre flux i moderat.

Al llarg de dissabte, la baixa acabarà de creuar Catalunya i hi haurà un augment progressiu de la nuvolositat de nord a sud. Les precipitacions acabaran afectant a tot el territori, i encara que seran febles i disperses en general, localment seran d'intensitat moderada al nord-est. El vent girarà a component nord i bufarà entre flux i moderat, amb cops forts de tramuntana i mestral als dos extrems del litoral. Diumenge la baixa s'haurà traslladat al sud de les illes Balears. Per tant, el cel quedarà poc ennuvolat en general amb algun interval de núvols al terç sud i a ponent a primeres hores. Les temperatures seran més altes i el vent flux i variable amb predomini del nord.

Més informació a www.meteo.cat a les xarxes socials [facebook.com/meteocat](https://www.facebook.com/meteocat) i [@meteocat](https://twitter.com/meteocat)

29 de maig de 2014