

■ Nota del Butlletí Climàtic de maig de 2014 ■

## Maig sec a Catalunya

- El mes de maig de 2014 ha estat termomètricament normal<sup>1</sup> a gran part de Catalunya, a excepció de la Terra Alta, delta del Llobregat i algunes zones del Prepirineu, Baix Camp i Baix Ebre on el mes ha estat càlid. En canvi, el mes ha estat fred a l'alta muntanya i punts del Prelitoral.
- El maig ha estat sec, a excepció de les parts culminants del Pirineu Occidental, àrees pròximes al Gironès i punts de la comarca de la Noguera, sud del Segrià, desembocadura del Besòs i àrea a cavall de les comarques de l'Alt Camp i el Tarragonès, on ha estat plujós.

La meteorologia del mes de maig ha estat marcada pel pas de diverses perturbacions d'origen atlàntic. Es poden distingir tres episodis de precipitació al llarg del mes:

- El primer entre els dies 1 i 3 de maig com a conseqüència d'una baixa que va creuar Catalunya els últims dies del mes d'abril i que es va aprofundir al golf de Lleó. Va provocar un flux del nord i tempestes que van afectar el Pirineu i el quadrant nord-est del país. Les quantitats més destacades enregistrades a les Estacions Meteorològiques Automàtiques (EMA) gestionades pel Servei Meteorològic de Catalunya (SMC) van ser: 30,2 mm a Certascan (2.400 m), a les parts culminants de la comarca del Pallars Sobirà; 25,6 mm al Lac Redon (2.247 m), a la Val d'Aran; i 14,8 mm a Girona (el Gironès).

<sup>1</sup>Els valors mitjans climàtics que s'han utilitzat s'han extret de:

Martín-Vide, J.; Raso Nadal, J.M. (2008): *Atlas climàtic de Catalunya*. Període 1961-1990.

Al llarg de tot l'informe, s'expressen la temperatura (T) en graus Celsius (°C) i les quantitats de precipitació (PPT) en mil·límetres, mm, unitat equivalent a litres per metre quadrat.

Quan s'efectua la comparació entre la precipitació acumulada o la temperatura mitjana i els seus corresponents valors mitjans climàtics, s'adopten els criteris següents:

Qualificació	PPT total registrada respecte de la mitjana climàtica	Qualificació	Diferència entre la temperatura mitjana i la mitjana climàtica
Molt sec	< 30%	Molt càlid	≥ +3 °C
Sec	Entre 30% i 90%	Càlid	Entre +3 °C i +0,5 °C
Normal	Entre 90% i 110%	Normal	Entre +0,5 °C i -0,5 °C
Plujós	Entre 110% i 190%	Fred	Entre -0,5 °C i -3 °C
Molt plujós	> 190%	Molt fred	≤ -3 °C

## ■ Nota del Butlletí Climàtic de maig de 2014 ■

---

- Entre els dies 6 i 13 de maig es va produir un segon episodi de precipitació en relació amb un desplaçament al sud del corrent en jet (vents de l'oest) que va afavorir el pas de tres sistemes frontals. Van provocar tempestes al terç nord del país, especialment al Pirineu Oriental. Cal assenyalar el que va afectar Catalunya els dies 12 i 13 de maig, que va deixar precipitacions més generals, de les que es poden destacar els 24,9 mm a la Seu d'Urgell (l'Alt Urgell), els 22,7 mm a Sant Pau de Segúries, i els 22,5 mm a Núria (1.971 m), a la comarca del Ripollès.
- El tercer episodi va ser conseqüència d'una profunda àrea de baixes pressions ubicada a l'Atlàntic, molt estacionària i que va afectar Catalunya entre els dies 18 i 31 de maig. L'impacte d'aquests tipus de perturbacions a les nostres contrades no és tan contundent com a la meitat oest de la península Ibèrica, tot i que el flux del sud pot provocar acumulacions importants al vessant sud del Pirineu i al Prepirineu occidental. Tot i així, les precipitacions van ser destacades a gran part del país, especialment els dies 21, 26, 27 i 28 de maig. Al llarg del període cal assenyalar els 131,3 mm de Baldomar (la Noguera), dels quals una bona part es van registrar en poc més d'una hora durant la tarda del dia 28, els 128,3 mm a Bonaigua (2.266 m), a la comarca del Pallars Sobirà, i els 118,7 m a Espot (2.519 m), també al Pallars Sobirà.

Pluviomètricament, el maig ha estat sec a gran part de Catalunya (Figura 1), malgrat que alguns dels episodis de precipitació descrits més amunt van regar destacadament gran part de Catalunya i de manera important molts punts del Pirineu.

Aquesta anomalia pluviomètrica, que en alguns punts de la depressió Central, interior i de l'Alt Empordà ha estat destacada (en aquestes zones el mes s'ha de qualificar com a molt sec), s'ha d'explicar a partir dels trets climàtics del mes de maig. Pluviomètricament és el mes més plujós de la primavera, amb precipitacions mitjanes mensuals que varien entre els 45 mm a les zones més seques del Principat i els gairebé 135 mm a les parts més elevades del vessant sud del Pirineu Occidental, però valors per damunt dels 100 mm al Pirineu i Prepirineu Oriental. Aquestes característiques pluviomètriques tan destacades són conseqüència del caràcter tempestuós de les precipitacions com a resposta d'una temperatura que comença a ser elevada en els nivells més baixos de la troposfera i l'arribada de fronts atlàntics amb aire fred en alçada. La conjunció d'aquests dos factors provoca una inestabilització de l'atmosfera provocant tempestes que poden arribar a descarregar amb una forta intensitat. A més, aquests trets generals en la formació de la precipitació provoca una alta irregularitat espacial.

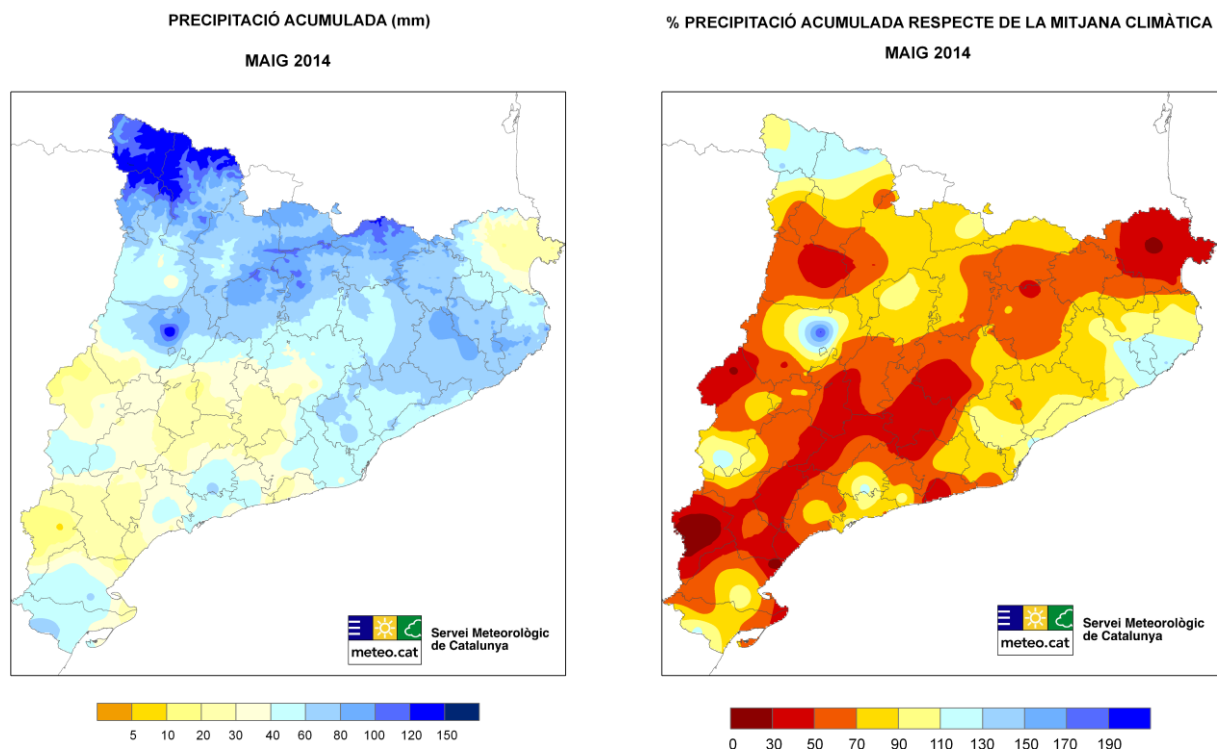
## ■ Nota del Butlletí Climàtic de maig de 2014 ■

Durant el mes de maig d'enguany només s'han donat aquestes condicions a finals de mes, amb tempestes que han afectat especialment àrees pròximes al Gironès i punts de la comarca de la Noguera, sud del Segrià, desembocadura del Besòs, àrea a cavall de les comarques de l'Alt Camp i el Tarragonès i algun punt del Montsià, zones on el maig ha estat plujós. A la resta de Catalunya, les quantitats registrades al llarg del maig no han estat prou destacades per superar les mitjanes mensuals, fet que ha provocat l'anomalia negativa esmentada, amb l'excepció gran part del litoral Central i algun punt del delta de l'Ebre, nord del Solsonès i la Cerdanya on el mes s'hauria de qualificar com a normal. Per últim, cal assenyalar que el maig ha estat plujós a les parts culminants del Pirineu Occidental però el pes de la precipitació total recollida en forma de tempesta ha estat menys important.

### Figura 1:

#### Mapes de precipitació acumulada durant el mes de maig de 2014 i de percentatge d'aquesta respecte de la mitjana climàtica

Mapes elaborats amb dades de les estacions integrades a la XEMA (Xarxa d'Estacions Meteorològiques Automàtiques), gestionada pel Servei Meteorològic de Catalunya (SMC). No inclouen els valors de precipitació d'una estació concreta si no es disposa de les dades d'un episodi significatiu d'aquesta estació.



■ **Nota del Butlletí Climàtic d'abril de 2014** ■

A continuació es mostren les EMA gestionades per l'SMC en les quals la precipitació acumulada durant el mes de maig ha estat igual o superior als 100 mm, amb una distribució gairebé estiuenca i afectant bàsicament el Pirineu i el Prepirineu.

<b>Nom de l'EMA</b>	<b>Comarca</b>	<b>PPT (mm)</b>
Lac Redon (2.247 m)	Val d'Aran	151,4
Certascan (2.400 m)	Pallars Sobirà	142,4
Bonaigua (2.266 m)	Pallars Sobirà	139,9
Baldomar	Noguera	135,7
Espot (2.520 m)	Pallars Sobirà	130,7
Ulldeter (2.410 m)	Ripollès	118,3
Sasseuva (2.226 m)	Val d'Aran	112,0
Vielha e Mijaran	Val d'Aran	109,1
el Port del Comte (2.300 m)	Solsonès	105,0
Núria (1.971 m)	Ripollès	100,4

El mes de maig ha estat termomètricament normal a gran part de Catalunya, a excepció de la Terra Alta, delta del Llobregat i algunes zones del Prepirineu, Baix Camp i Baix Ebre on el mes ha estat càlid. En canvi, el mes ha estat fred a l'alta muntanya i punts del Prelitoral (Figura 2).

Aquestes anomalies tèrmiques poden quedar explicades per l'absència de calorades importants com a conseqüència d'una inhibició dels fluxos del sud (a excepció dels dies 19 al 23 de maig). Aquest fet és conseqüència del bloqueig provocat per una marcada circulació zonal que ha dominat una part del mes.

La taula següent mostra les anomalies positives (diferències de la temperatura mitjana mensual de maig respecte de la mitjana climàtica mensual del mes de maig pel període de referència 1961-1990) que han estat igual o superiors als +1,0 °C a les EMA gestionades per l'SMC.

<b>Nom de l'EMA</b>	<b>Comarca</b>	<b>Anomalia (°C)</b>
Batea	Terra Alta	+1,3
Aldover	Baix Ebre	+1,1
Gandesa	Terra Alta	+1,0
Riudoms	Baix Camp	+1,0
Vinyols i els Arcs	Baix Camp	+1,0

■ **Nota del Butlletí Climàtic d'abril de 2014** ■

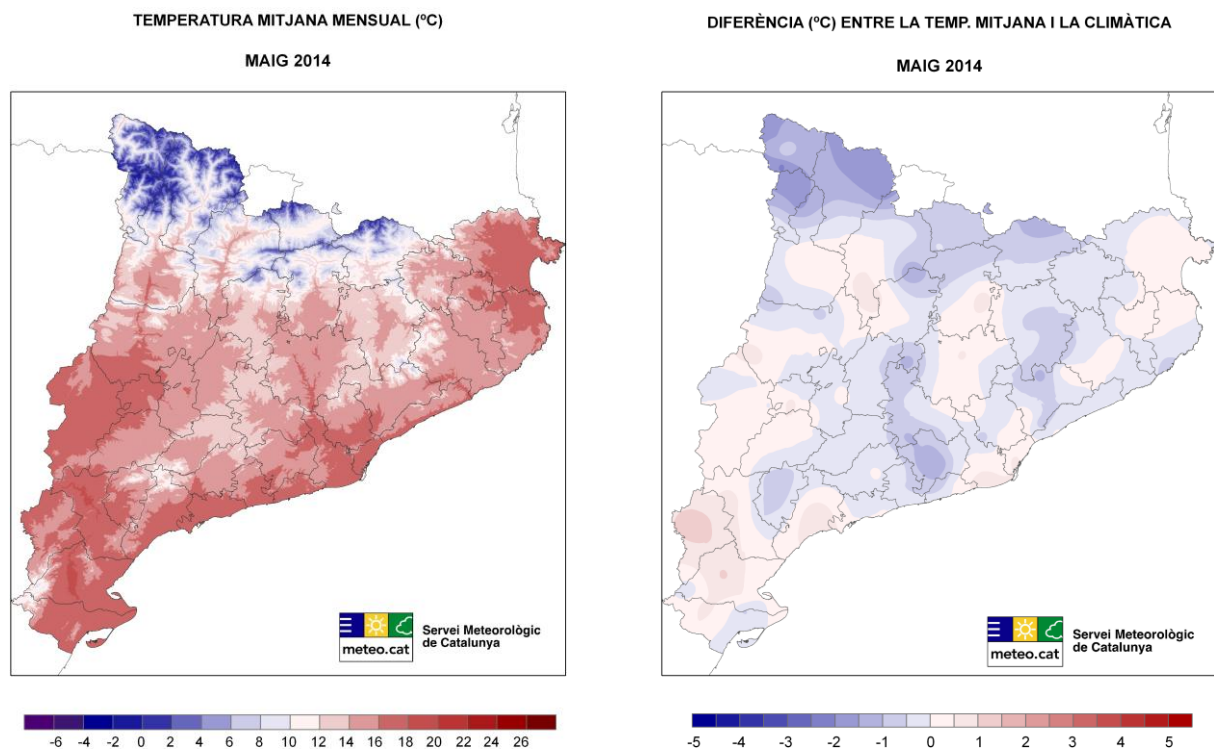
Les anomalies negatives que han estat igual o inferiors als  $-1,5\text{ }^{\circ}\text{C}$  a les EMA gestionades per l'SMC es presenten a la taula següent.

Nom de l'EMA	Comarca	Anomalia ( $^{\circ}\text{C}$ )
Lac Redon (2.247 m)	Val d'Aran	-2,1
Certascan (2.400 m)	Pallars Sobirà	-2,0
Salòria (2.445 m)	Pallars Sobirà	-1,8
Boí (2.540 m)	Alta Ribagorça	-1,7
Sasseuva (2.226 m)	Val d'Aran	-1,6
Ulldeter (2.410 m)	Ripollès	-1,5

**Figura 2:**

**Mapes de temperatura mitjana del mes de maig de 2014 i de diferència d'aquesta respecte de la mitjana climàtica**

Mapes elaborats amb dades de les estacions integrades a la XEMA (Xarxa d'Estacions Meteorològiques Automàtiques), gestionada pel Servei Meteorològic de Catalunya (SMC). No inclouen els valors de temperatura d'una estació concreta si no es disposa del 80% de totes les dades d'aquesta estació.



■ **Nota del Butlletí Climàtic d'abril de 2014** ■

---

Aquesta informació s'ampliarà a través de la publicació del butlletí mensual definitiu a partir del dia 15 del mes en curs. Totes aquestes informacions es publicaran a [www.meteo.cat](http://www.meteo.cat).

**2 de juny de 2014**