

Balanç de les tempestes que han afectat Catalunya els dies 6 i 7 de juliol de 2014

Les tempestes que han afectat el país entre diumenge 6 i dilluns 7 de juliol han deixat quantitats de més de 70 mm en alguns punts i han afectat gairebé tot el territori català. És destacable el gran aparat elèctric observat durant aquest episodi.

El pas d'un solc a les capes mitjanes de la troposfera amb aire moderadament fred entre diumenge 6 i dilluns 7 de juliol va fer que caiguessin ruixats i tempestes repartits per tota la geografia catalana. Tot i que diumenge ja va aparèixer una primera línia de tempestes que afectà sobretot el Pirineu i la Catalunya interior, la majoria de la precipitació es recollí durant la jornada de dilluns, quan la línia frontal estava situada sobre el país.

Les primera línia de tempestes va aparèixer durant la tarda de diumenge, afectant les comarques interiors gironines, passant per la Catalunya Central i acabant al sud de la depressió Central i comarques interiors tarragonines. Destaquen els 23,9 mm a la Granadella (les Garrigues).

Durant les darreres hores del diumenge aparegueren els primers ruixats al Pirineu Occidental que es van anar estenent durant la matinada de dilluns per tot l'Oest del país. A partir del migdia la pluja ja va fer acte de presència arreu del territori, exceptuant les Terres de l'Ebre que van quedar fora de la influència del solc.

A continuació es detallen les quantitats acumulades a les estacions de la XEMA i de la XOM superiors als 40 mm entre els dies 6 i 7 de juliol de 2014:

ESTACIÓ	COMARCA	PPT (mm) 6 i 7/07/2014
Tamarit - Hort de la Sínia (XOM)	Tarragonès	82
Organyà	Alt Urgell	79.5
El Port del Comte (XOM)	Solsonès	78.6
Guardiola de Berguedà	Berguedà	70.2
Torredembarra	Tarragonès	60.5
Casserres (XOM)	Berguedà	54.8
Molló	Ripollès	54.1
la Vall de Bianya (XOM)	Garrotxa	53.5
el Vendrell	Baix Penedès	53.2

Sant Martí Sarroca	Alt Penedès	53.1
Campdevàdol (XOM)	Ripollès	52.8
Calafell (XOM)	Baix Penedès	52.3
Santuari de Queralt	Berguedà	49.5
Montesquiu	Osona	47.7
Busa - Guilanyà (XOM)	Solsonès	45.2
Sant Pau de Segúries	Ripollès	44.6
Font-rubí	Alt Penedès	43.8
Olot	Garrotxa	42.9
Ripoll (XOM)	Ripollès	42.5
Cunit	Baix Penedès	42.2
Cardona (XOM)	Bages	41.8
Observatori Fabra (XOM)	Barcelonès	41.2
la Seu d'Urgell	Alt Urgell	40.9
Malniu (2.230 m)	Cerdanya	40.3
la Quar	Berguedà	40.2
Núria (1.971 m)	Ripollès	40

Cal destacar que en 8EMAs amb més de 10 anys de dades de la XEMA, la quantitat acumulada en 24 hores enregistrada durant aquest episodi va superar el valor acumulat diari en un mes de juliol.

ESTACIÓ	COMARCA	PPTx24h (mm)	DIA	PPTx24h (mm)	DIA
Torredembarra	Tarragonès	31	05/07/2003	60.5	07/07/2014
Sant Martí Sarroca	Alt Penedès	41.4	30/07/2011	53.1	07/07/2014
el Vendrell	Baix Penedès	44	12/07/2008	53.2	07/07/2014
Malniu (2.230 m)	Cerdanya	32.6	11/07/2010	40.8	07/07/2014
la Bisbal del Penedès	Baix Penedès	24.3	01/07/2012	31.2	07/07/2014
el Montmell	Baix Penedès	31.1	01/07/2012	36.5	07/07/2014
la Granadella	Garrigues	23.4	12/07/2008	23.9	06/07/2014
Cadí Nord (2.143 m) - Prat d'Aguiló	Cerdanya	35.9	23/07/2013	35.9	07/07/2014

Malgrat que l'episodi va afectar a gran part del territori i es van recollir quantitats moderadament importants per a un mes de juliol, les tempestes no van ser de gran intensitat.

A continuació es llisten les precipitacions màximes acumulades en un minut superiors a 2 mm enregistrades a les estacions de la XEMA (exceptuant les d'alta muntanya) entre els dies 6 i 7 de juliol de 2014:

ESTACIÓ	COMARCA	PPTx 1min (mm) 6 i 7/07/2014
Organyà	Alt Urgell	3.4
Molló	Ripollès	3.1
Oliola	Noguera	3.1
Òdena	Anoia	3
els Hostalets de Pierola	Anoia	2.9
Lladurs	Solsonès	2.8
Sant Cugat del Vallès - CAR	Vallès Occidental	2.7
Sant Martí Sarroca	Alt Penedès	2.5
Castellbisbal	Vallès Occidental	2.5
la Llacuna	Anoia	2.4
Guardiola de Berguedà	Berguedà	2.3
Vic	Osona	2.3
Montesquiu	Osona	2.2
Barcelona - Observatori Fabra	Barcelonès	2.2
el Montmell	Baix Penedès	2.2
la Bisbal del Penedès	Baix Penedès	2.2
el Pont de Vilomara	Bages	2.2
Font-rubí	Alt Penedès	2

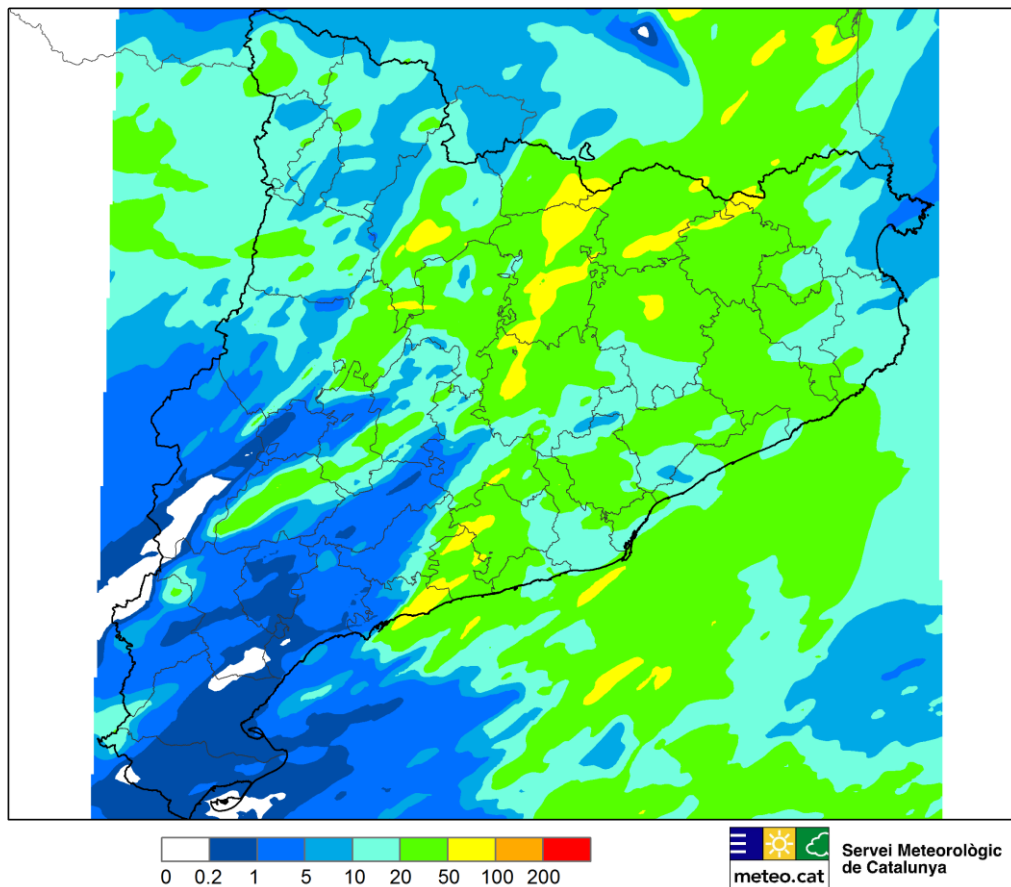
Respecte a les situacions meteorològiques de perill (SMP), entre els dies 6 i 7 de juliol, nou estacions van superar el lílndar de 20 mm o més en 30 minuts:

ESTACIÓ	COMARCA	DIA	PPTx30min (mm)
Oliola	Noguera	07/07/2014	25.3
Guardiola de Berguedà	Berguedà	07/07/2014	24.8
Organyà	Alt Urgell	07/07/2014	23.7
la Granadella	Garrigues	06/07/2014	23.7
Torredembarra	Tarragonès	07/07/2014	23.5
el Montmell	Baix Penedès	07/07/2014	21.2
Sant Cugat del Vallès - CAR	Vallès Occidental	07/07/2014	20.8
el Vendrell	Baix Penedès	07/07/2014	20.4
Font-rubí	Alt Penedès	07/07/2014	20

Tot seguit es mostra el mapa d'estimació de la precipitació acumulada a Catalunya entre diumenge 6 i dilluns 7 de juliol. S'ha obtingut mitjançant la tècnica de combinació del camp de precipitació vist per la XRAD (Xarxa de Radars de Catalunya) i els registres dels pluviòmetres de la XEMA (Xarxa d'Estacions Meteorològiques Automàtiques).

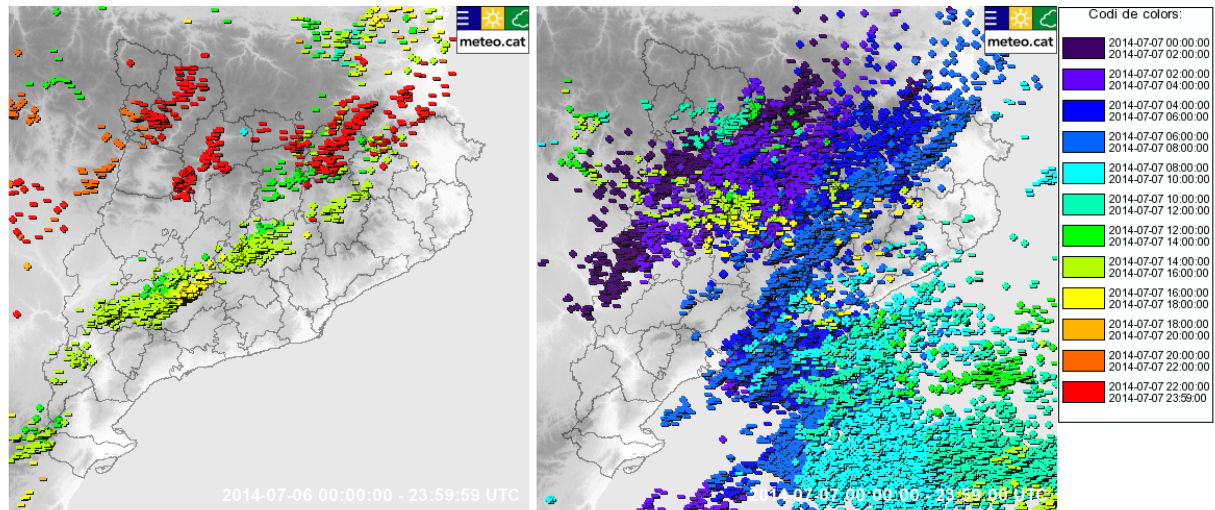
**Estimació de la precipitació acumulada (mm)
6 i 7 de juliol de 2014**

S'obté combinant les dades dels radars de la XRAD i dels pluviòmetres de la XEMA



Aquest episodi s'ha caracteritzat per una gran activitat d'aparat elèctric, sobretot el dilluns 7. Així, la Xarxa de Detecció de Descàrregues Elèctriques del Servei Meteorològic de Catalunya (XDDE) va arribar a detectar un total de 89130 llamps entre els dies 6 i 7 de juliol, dels quals 24017 van produir-se dins de Catalunya, essent uns 20340 llamps entre núvol-núvol i 3677 llamps de núvol-terra.

Distribució horària de les descàrregues elèctriques detectades per la XDDE els dies 6 i 7 de juliol de 2014:



La predicció pels propers dies indica el reforçament de l'anticicló situat a l'Atlàntic que afavorirà el bloqueig en l'arribada de perturbacions importants a Catalunya. Malgrat això, entre dimecres i dijous es preveu una lleugera inestabilització de l'atmosfera, fruit d'una perturbació ubicada a centre Europa que donarà lloc a alguns xàfecs i tempestes al quadrant nord-est i a punts del litoral i prelitoral central. A la resta dominarà l'ambient assolellat, amb l'entrada de vent del nord i nord-oest, especialment reforçat a l'Empordà i a les Terres de l'Ebre. La temperatura pujarà lleugerament, especialment de dia, i l'estat de la mar s'alterarà al nord de la Costa Brava.

Els mapes a mitjà termini indiquen força tranquil·litat meteorològica fins el cap de setmana, amb un augment de la temperatura lent però progressiu.

Més informació a www.meteo.cat a les xarxes socials [facebook.com/meteocat](https://www.facebook.com/meteocat) i [@meteocat](https://twitter.com/meteocat)

8 de juliol de 2014