
Butlletí Anual d'Indicadors Climàtics del Servei Meteorològic de Catalunya

La temperatura mitjana a Catalunya ha augmentat 0,22 °C per dècada des de 1950

- **El Butlletí Anual d'Indicadors Climàtics també indica que, a l'estiu, els increments tèrmics són encara més marcats (+0,34 °C/dècada) i les disminucions de la precipitació també més importants (-5,4 %/dècada)**
- **El nivell del mar a l'Estartit ha augmentat 3,6 cm/dècada (1990-2013), i la temperatura de l'aigua del mar en els primers 50 metres de fondària ha augmentat a un ritme de 0,3 °C/dècada (1974-2013).**

El Servei Meteorològic de Catalunya (SMC) ha publicat la setena edició del Butlletí Anual d'Indicadors Climàtics (BAIC-2013), que avalua l'evolució recent del clima de Catalunya a partir de l'anàlisi de diferents indicadors de canvi i variabilitat climàtics.

Aquest butlletí utilitza sèries climàtiques d'àmplia cobertura temporal que han superat rigoroses tècniques d'anàlisi de qualitat i d'homogeneïtat i que asseguren una bona imatge de l'evolució del clima a Catalunya. Enguany, a banda d'actualitzar els resultats amb les dades corresponents al 2013, s'ha ampliat el nombre de sèries amb la incorporació de Vilafranca del Penedès, Tremp, Granollers, Esterrri d'Àneu, Sarral, Reus-Centre de Lectura, Prats de Lluçanès i Vic. D'aquesta manera, es disposa de 24 sèries de temperatura i 67 de precipitació que cobreixen el període 1950-2013 i que són un bon testimoni del canvi climàtic apreciat al conjunt del país.

Com a resultats generals d'aquest estudi per al període 1950-2013, s'aprecia que la temperatura mitjana anual de Catalunya s'ha incrementat a un ritme de 0,22 °C/dècada (valor estadísticament significatiu), mentre que la precipitació mitjana anual mostra una lleugera tendència a la reducció, -1,5 %/dècada (valor sense significació estadística). Per a l'estiu s'obtenen els increments tèrmics més marcats (+0,34 °C/dècada) i les disminucions de la precipitació també més importants (-5,4 %/dècada), ambdós valors estadísticament significatius.

El nivell del mar a l'Estartit ha augmentat 3,6 cm/dècada durant el període 1990-2013, i la temperatura de l'aigua del mar en els primers 50 metres de fondària, també a l'Estartit, ha augmentat a un ritme de 0,3 °C/dècada (període 1974-2013). Pel que fa a l'onatge, s'ha detectat una tendència positiva (augment) en el nombre de dies de mar plana o amb onatge feble (onades de 0 a 0,5 metres d'alçada) igual a

+1,9 dies/dècada, i especialment marcat a la primavera i l'estiu, mentre que disminueixen els dies amb onatge superior a 0,5 metres.

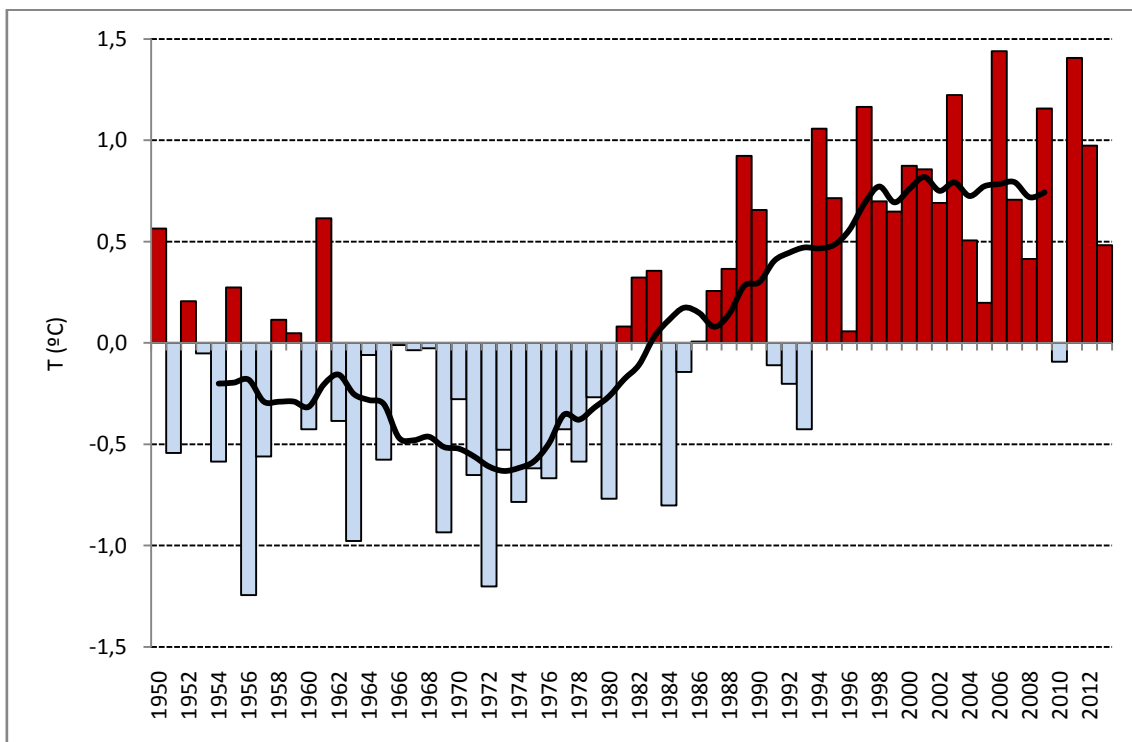
El BAIC 2013, obté també el càlcul dels índexs climàtics a vint-i-quatre sèries de temperatura repartides pel territori i cobrint el període 1950-2013. Aquests índexs aporten informació sobre l'evolució dels extrems climàtics i es basen en l'anàlisi de dades a resolució diària. En general, les vint-i-quatre sèries indiquen un augment d'aquells índexs que reflecteixen millor l'increment tèrmic experimentat.

Concretament hi ha tres índexs (Dies d'estiu, nits càlides i dies càlids) que presenten tendències positives (augment) estadísticament significatives en totes les sèries estudiades, i l'índex "Dies freds" presenta una tendència clara a la disminució arreu. La resta dels índexs relacionats amb la temperatura donen, en general, tendències comunes per a totes les sèries estudiades, encara que no tots els resultats arriben al nivell de significació estadística. A destacar també els increments experimentats en la durada de l'estació de creixement o l'indicador de durada de la ratxa càlida.

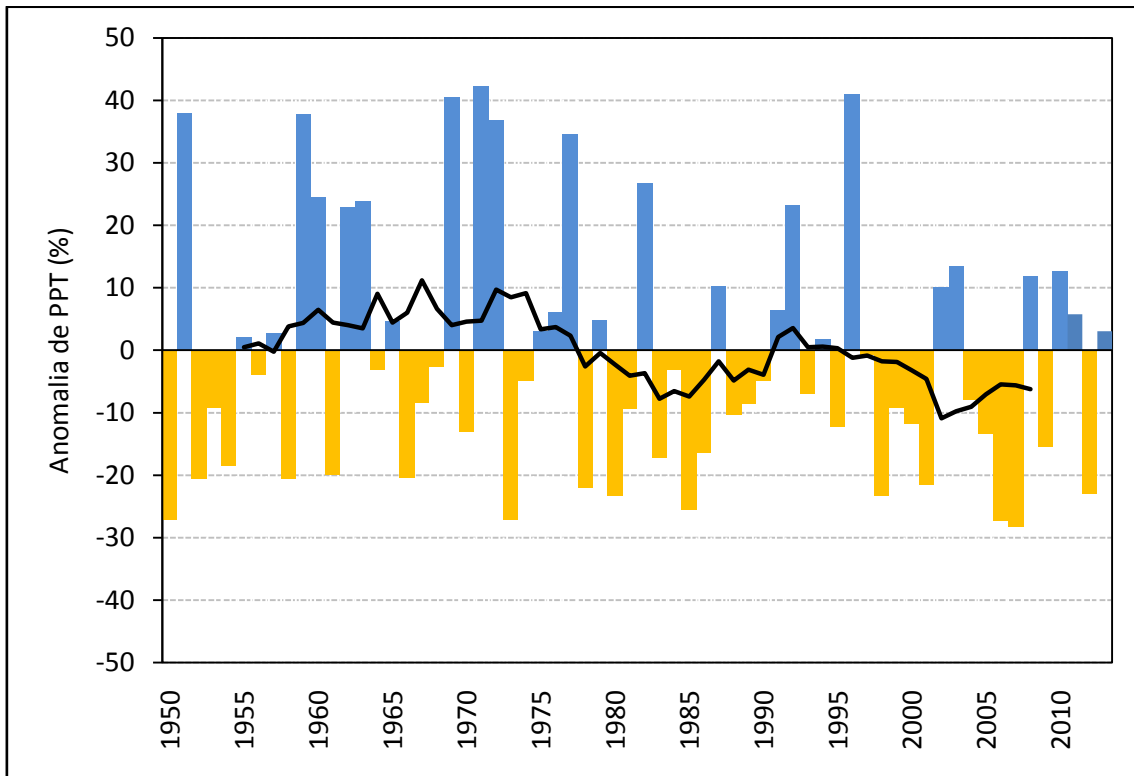
Es presenta també l'evolució de 30 índexs climàtics relacionats amb la temperatura i la precipitació als dos punts amb les sèries més llargues i completes del país: l'Observatori de l'Ebre (1905-2013) i l'Observatori Fabra (1913-2013). Hi ha alguns índexs que presenten una tendència estadísticament significativa i del mateix signe a ambdós observatoris; així, disminueixen els índexs "Nits fredes", "Dies freds" i "Indicador de durada de ratxa freda", i augmenten els índexs "Dies d'estiu", "Nits tropicals", "Màxima de la temperatura màxima", "Mínima de la temperatura mínima", "Nits càlides", "Dies càlids", "Indicador de la durada de la ratxa càlida" i "Amplitud tèrmica anual". També es detecta un augment significatiu en les hores de sol efectives (per al període comú 1968-2013). Pel que fa als índexs relacionats amb la precipitació, no s'aprecien comportaments concloents, i únicament a l'Observatori Fabra es detecta un increment de "precipitació anual en els dies molt plujosos".

A la pàgina web de l'SMC (www.meteo.cat) es pot consultar un resum executiu del BAIC-2013, així com la totalitat de l'informe desgranat per capítols.

16 de juliol de 2014



Evolució de la temperatura mitjana anual per al període 1950-2013 i per al conjunt de Catalunya. Els valors s'expressen com a anomalies respecte el període de referència 1971-2000, i la corba negra indica una mitjana mòbil d'onze anys de període.



Evolució de la precipitació anual per al conjunt de Catalunya i per al període 1950-2013.

Els valors s'expressen com a % respecte a la mitjana del període de referència 1971-2000, i la corba negra indica una mitjana mòbil d'11 anys de període.