

## **Episodi de tempestes localment intenses entre els dies 28 i 29 de juliol de 2014**

**Les tempestes que han afectat gran part de Catalunya entre dilluns 28 i dimarts 29 de juliol han deixat quantitats superiors als 70 mm i han estat de gran intensitat en alguns punts de les comarques del Berguedà, la Garrotxa o el Maresme.**

El pas d'un front amb aire fred en alçada ha provocat un nou episodi de tempestes, especialment intenses a la meitat oriental del país.

Dilluns al matí ja van fer acte de presència les primeres tempestes fregant tot el Pirineu i estenent-se pel sector nord-est de Catalunya durant la tarda, on es van generar nuclis de tempestes localment fortes. Destaquen els 27,4 mm caiguts en tan sols 10 minuts a Olot (la Garrotxa) o els 24,4 mm també enregistrats en 10 minuts a la Quar (el Berguedà).

Durant les darreres hores de dilluns i el matí de dimarts les pluges s'han concentrat a les comarques gironines i en menor mesura, a la costa central.

A continuació es detallen les quantitats acumulades a les estacions de la XEMA i de la XOM superiors als 30 mm entre els dies 28 i 29 de juliol de 2014 (fins a les 11h):

<b>ESTACIÓ</b>	<b>COMARCA</b>	<b>PPT (mm) 28 i 29/07/2014 (fins a les 11h)</b>
Verges (XOM)	Baix Empordà	74.6
Arenys de Mar (XOM)	Maresme	71.2
Canet de Mar (XOM)	Maresme	60.9
Mieres (XOM)	Garrotxa	58
Torroella de Montgrí (XOM)	Baix Empordà	57.2
les Planes d'Hostoles (XOM)	Garrotxa	51
Olot	Garrotxa	49.3
la Vall d'en Bas (XOM)	Garrotxa	49
Canet d'Adri (XOM)	Gironès	47.5
la Quar	Berguedà	47.2
la Tallada d'Empordà	Baix Empordà	45.8
l'Estartit (XOM)	Baix Empordà	45.5
Sant Cugat del Vallès - CAR	Vallès Occidental	45.2
Cerdanyola del Vallès (XOM)	Vallès Occidental	42.9
Banyoles (XOM)	Pla de l'Estany	42.8

Mataró (XOM)	Maresme	41.5
Vilobí d'Onyar	Selva	40.1
Orís	Osona	39.6
Palafrugell (XOM)	Baix Empordà	39.6
Calonge (XOM)	Baix Empordà	39.3
Castell d'Aro	Baix Empordà	39.1
Castellbisbal	Vallès Occidental	38.7
Perafita	Osona	38.1
els Hostalets de Pierola	Anoia	37.8
Malgrat de Mar	Maresme	35.4
Cassà de la Selva	Gironès	34.5
Esparreguera (XOM)	Baix Llobregat	34
Martorelles (XOM)	Vallès Oriental	31.5
Monells	Baix Empordà	31.3
la Bisbal d'Empordà	Baix Empordà	31
Santa Coloma de Farners (XOM)	Selva	30.1

A continuació es llisten les precipitacions màximes acumulades en un minut iguals o superiors a 2 mm enregistrades a les estacions de la XEMA (exceptuant les d'alta muntanya) entre els dies 28 i 29 de juliol de 2014 (fins a les 11h):

ESTACIÓ	COMARCA	PPTx1min (mm) 28 i 29/07/2014 (fins a les 11h)
Olot	Garrotxa	5.5
la Quar	Berguedà	5
Barcelona - Observatori Fabra	Barcelonès	2.7
Santuari de Queralt	Berguedà	2.7
Orís	Osona	2.1
Castellbisbal	Vallès Occidental	2

Quant a les Situacions Meteorològiques de Perill (SMP), entre els dies 28 i 29 de juliol (fins a les 11h) s'han superat els 20 mm en 30 minuts a les següents estacions:

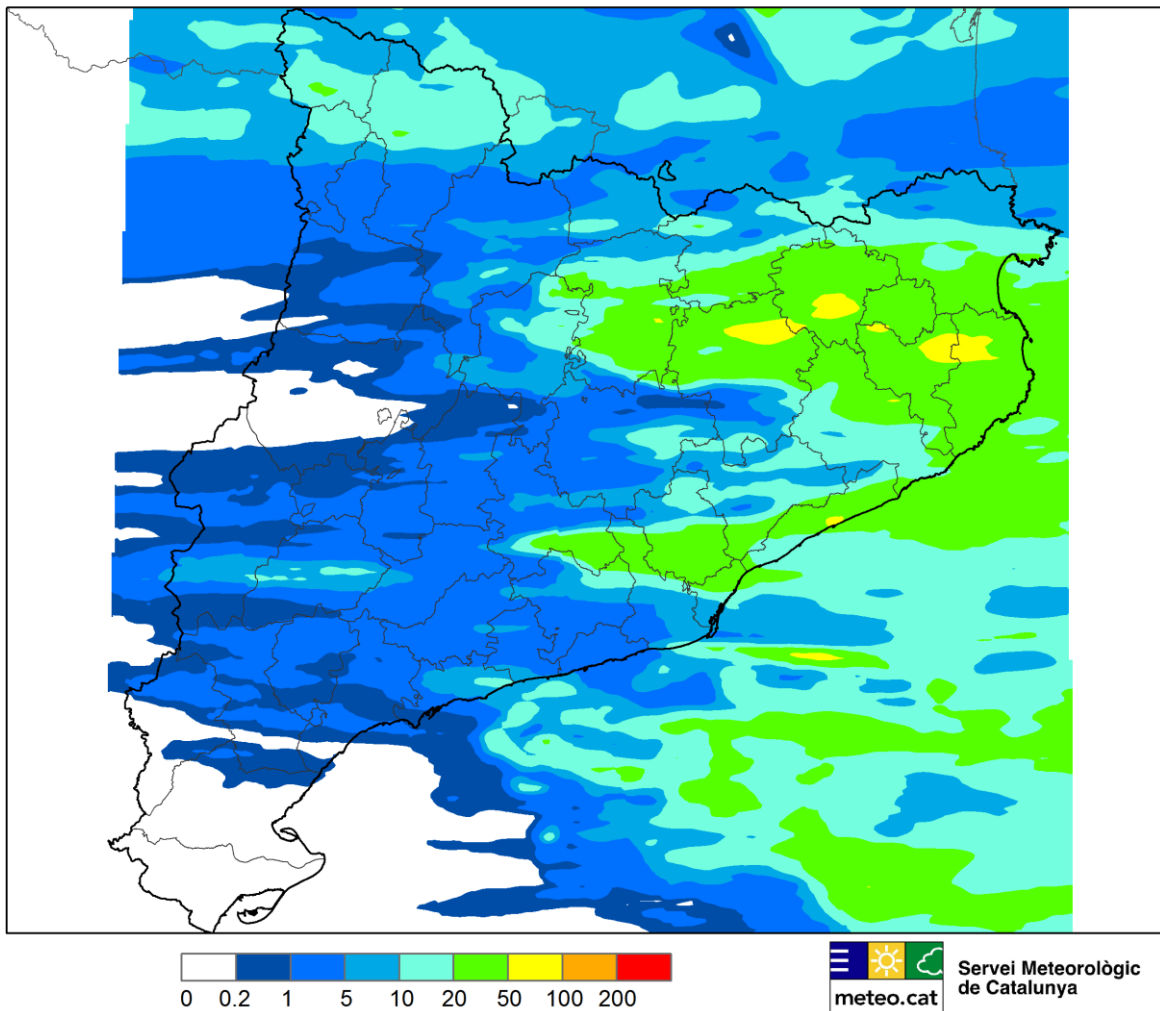
ESTACIÓ	COMARCA	DIA	PPTx30min (mm)
Olot	Garrotxa	28/07/2014	40.5
la Quar	Berguedà	28/07/2014	30.6
Barcelona - Observatori Fabra	Barcelonès	28/07/2014	23.1
Castellbisbal	Vallès Occidental	28/07/2014	22.7
els Hostalets de Pierola	Anoia	28/07/2014	21.8

Cal fer esment que dels 40,5 mm recollits en 30 minuts a Olot (la Garrotxa), 27,4 mm van caure en menys de 10 minuts. Igualment, dels 30,6 mm caiguts a la Quar (el Berguedà), 24,4 mm ho van fer en 10 minuts.

Tot seguit es mostra el mapa d'estimació de la precipitació acumulada a Catalunya entre dilluns 28 i dimarts 29 de juliol (fins a les 9h). S'ha obtingut mitjançant la tècnica de combinació del camp de precipitació vist per la XRAD (Xarxa de Radars de Catalunya) i els registres dels pluviòmetres de la XEMA (Xarxa d'Estacions Meteorològiques Automàtiques).

### **Estimació de la precipitació acumulada (mm) del 28 al 29 de juliol de 2014 (fins a les 9h)**

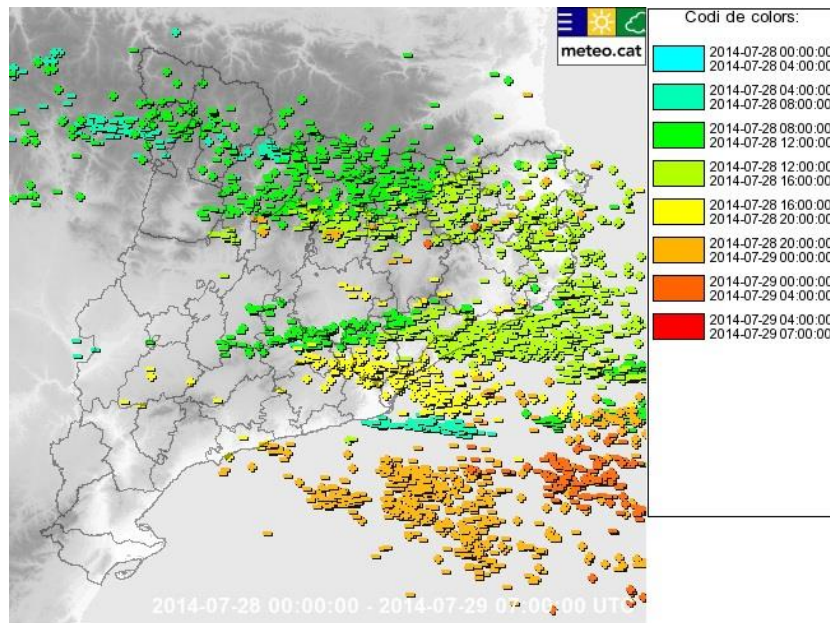
S'obté combinant les dades dels radars de la XRAD i dels pluviòmetres de la XEMA



Tot i que aquest episodi no s'ha caracteritzat per una gran aparat elèctric, la Xarxa de Detecció de Descàrregues Elèctriques del Servei Meteorològic de Catalunya

(XDDE) ha detectat un total de 16.895 llamps entre els dies 28 i 29 de juliol (fins a les 9h), dels quals 5.769 s'han produït dins de Catalunya, essent uns 4.760 llamps entre núvol-núvol i 1.009 llamps de núvol-terra.

Distribució horària de les descàrregues elèctriques detectades per la XDDE els dies 28 i 29 de juliol de 2014 (fins a les 9h):



La predicció indica que durant avui dimarts 29 de juliol encara es produiran xàfecs i tempestes a punts del litoral i del prelitoral central i sud de la Costa Brava, que localment podrien ser d'intensitat forta. A banda, la tramuntana bufarà amb ratxes fortes a l'Empordà, fet que alterarà l'estat de la mar. Per aquest motiu el Servei Meteorològic de Catalunya manté activats avisos de Situació Meteorològica de Perill per intensitat de pluja i per onatge. Al final del dia els ruixats aniran minvant fins a desaparèixer i el vent afluïxarà. A la resta de Catalunya la nuvolositat anirà a menys i s'imposarà el sol. Dimecres i dijous es preveuen jornades assolellades en general, amb només el creixement de núvols d'evolució a les zones de muntanya, i amb vents fluïxos.

Els mapes a mitjà termini indiquen l'arribada d'una nova perturbació entre divendres i dissabte, que donaria lloc a un augment de la nuvolositat i nous xàfecs i tempestes a punts del terç oest de Catalunya, i més sol a la resta. La temperatura es tornarà a recuperar progressivament durant els propers dies, i la calor tornarà a ser protagonista de cara al cap de setmana.

Més informació a [www.meteo.cat](http://www.meteo.cat) a les xarxes socials [facebook.com/meteocat](https://www.facebook.com/meteocat) i [@meteocat](https://twitter.com/meteocat)

---

**29 de juliol de 2014**