

---

## Balanç de dos dies de xàfec i tempestes a Catalunya

- Al llarg de dimarts i dimecres les tempestes van afectar bona part de Catalunya i van acumular més de 100 mm en punts del Gironès i la Selva.
- Els xàfecs i tempestes van anar apareixent intermitentment al llarg dels dos dies, afectant sobretot el quadrant nord est del Principat.

La presència persistent d'una borrasca a les capes baixes i mitjanes de l'atmosfera a l'Atlàntic, just a l'oest de la península ibèrica, va afavorir el flux humit de sud i sud-est i juntament amb el pas d'un front van provocar que a partir de la tarda de dimarts 16 i durant la jornada del 17 de setembre apareguessin tempestes d'intensitat moderada i forta, sobretot a les comarques gironines i en zones del litoral i prelitoral central i sud.

Les primeres tempestes van aparèixer durant la tarda a la franja occidental del país, concretament a zones de la depressió Central, Pirineu i Prepirineu occidentals i a les Terres de l'Ebre. Entre dimarts a la nit i dimecres a la matinada, les tempestes van afectar gran part de les comarques del litoral i prelitoral, essent especialment quantioses a punts del Tarragonès, sud de les Gavarres i Terres de l'Ebre. Es van recollir fins a 80,6 mm a Cassà de la Selva (el Gironès), 62,9 mm a Constantí (el Tarragonès) i 51,2 mm al Perelló (el Baix Ebre), quantitats acumulades en poc més de dues o tres hores, amb períodes d'intensitat notable com els 49,1 mm o els 43 mm recollits al Perelló i a Cassà de la Selva respectivament en només mitja hora.

Al llarg del matí del dimecres, els xàfecs i les tempestes es van concentrar a les comarques gironines, sobretot en punts del sud del Gironès, la Selva i el Baix Empordà. A partir de la tarda, la inestabilitat lligada a la zona postfrontal va generar alguns ruixats poc intensos en punts de les comarques interiors seguint la línia sud-oest nord-est (Terra Alta, Priorat i Osona), i moderadament intenses en alguns punts del Bages.

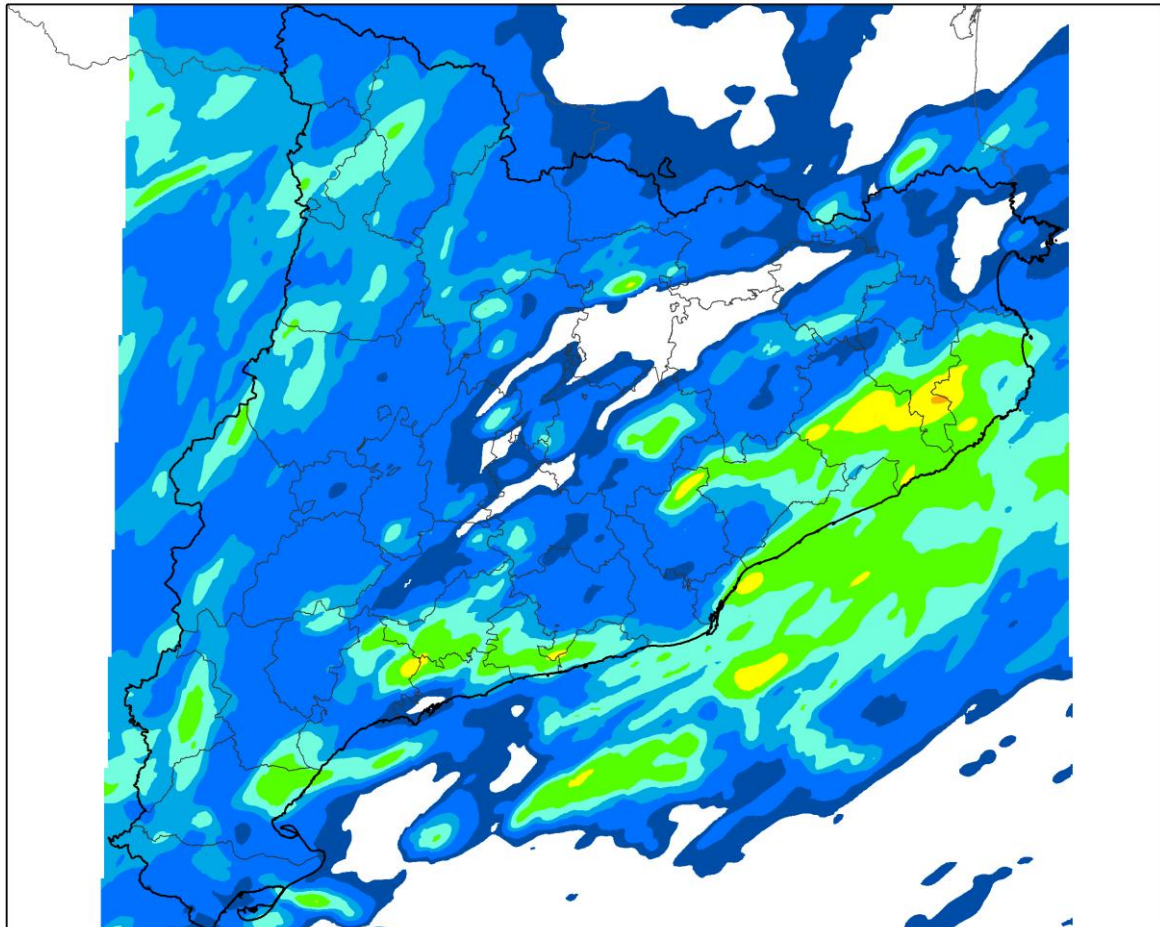
Cal assenyalar que en alguns casos les tempestes van anar acompanyades de ratxes de vent fort.

El mapa següent mostra una estimació de la precipitació acumulada a Catalunya entre el dimarts 16 i dimecres 17 de setembre. S'ha obtingut mitjançant la tècnica de

combinació del camp de precipitació vist per la XRAD (Xarxa de Radars de Catalunya) i els registres dels pluviòmetres de la XEMA (Xarxa d'Estacions Meteorològiques Automàtiques):

### **Estimació de la precipitació acumulada (mm) 16 i 17 de setembre de 2014**

S'obté combinant les dades dels radars de la XRAD i dels pluviòmetres de la XEMA



Tot i que la precipitació no ha estat abundant (<10 mm) a la major part del país, s'observen àrees del litoral i prelitoral nord i sud amb acumulacions superiors als 50 mm.

Aquesta taula mostra les estacions de la XEMA (Xarxa d'Estacions Meteorològiques Automàtiques) i de la XOM (Xarxa d'Observadors Meteorològics) que han acumulat més de 30 mm entre el dimarts 16 i el dimecres 17 de setembre:

EMA	COMARCA	PPT (mm) 16/09/2014	PPT (mm) 17/09/2014	PPT (mm) Total episodi
Sils (XOM)	Selva	44.2	98.2	<b>142.4</b>
Cassà de la Selva	Gironès	80.6	31.6	<b>112.2</b>
Santa Coloma de Farners (XOM)	Selva	46.6	39.6	<b>86.2</b>
Sant Feliu de Buixalleu (XOM)	Selva	55.0	23.0	<b>78.0</b>
Mataró (XOM)	Maresme	68.4	0.0	<b>68.4</b>
Vilobí d'Onyar	Selva	35.0	28.7	<b>63.7</b>
Palafrugell (XOM)	Baix Empordà	20.2	42.8	<b>63.0</b>
Constantí	Tarragonès	62.9	0.0	<b>62.9</b>
Sant Andreu de Llavaneres (XOM)	Maresme	61.3	0.0	<b>61.3</b>
Castell d'Aro	Baix Empordà	43.3	16.4	<b>59.7</b>
el Rourell (XOM)	Alt Camp	57.2	0.0	<b>57.2</b>
Reus (XOM)	Baix Camp	52.0	0.0	<b>52.0</b>
el Perelló	Baix Ebre	51.2	0.0	<b>51.2</b>
Monells	Baix Empordà	20.3	29.6	<b>49.9</b>
la Bisbal d'Empordà	Baix Empordà	20.0	24.4	<b>44.4</b>
Malgrat de Mar	Maresme	27.9	15.6	<b>43.5</b>
Calonge (XOM)	Baix Empordà	41.8	0.7	<b>42.5</b>
Cabrils	Maresme	35.1	3.8	<b>38.9</b>
Gandesa	Terra Alta	37.0	1.5	<b>38.5</b>
el Vendrell	Baix Penedès	27.0	9.5	<b>36.5</b>
Campins (XOM)	Vallès Oriental	26.5	9.5	<b>36.0</b>
Torroella de Montgrí (XOM)	Baix Empordà	9.2	26.0	<b>35.2</b>
Vilassar de Mar (XOM)	Maresme	35.0	0.0	<b>35.0</b>
Sant Esteve de Palautordera (XOM)	Vallès Oriental	30.6	0.0	<b>30.6</b>

Pel que fa a la intensitat dels xàfeces, cal assenyalar que va ser durant la tanda de tempestes entre dimarts a la nit i dimecres a la matinada quan es va superar el llindar de Situació Meteorològica de Perill (SMP) per intensitat de precipitació (20 mm en 30 minuts) més abastament, fins i tot superant els 40 mm en 30 minuts en alguns punts. A continuació es llisten totes les estacions que van superar els llindars:

EMA	COMARCA	PPTx30min
el Perelló	Baix Ebre	49.1
Cassà de la Selva	Gironès	43.0
Constantí	Tarragonès	37.2

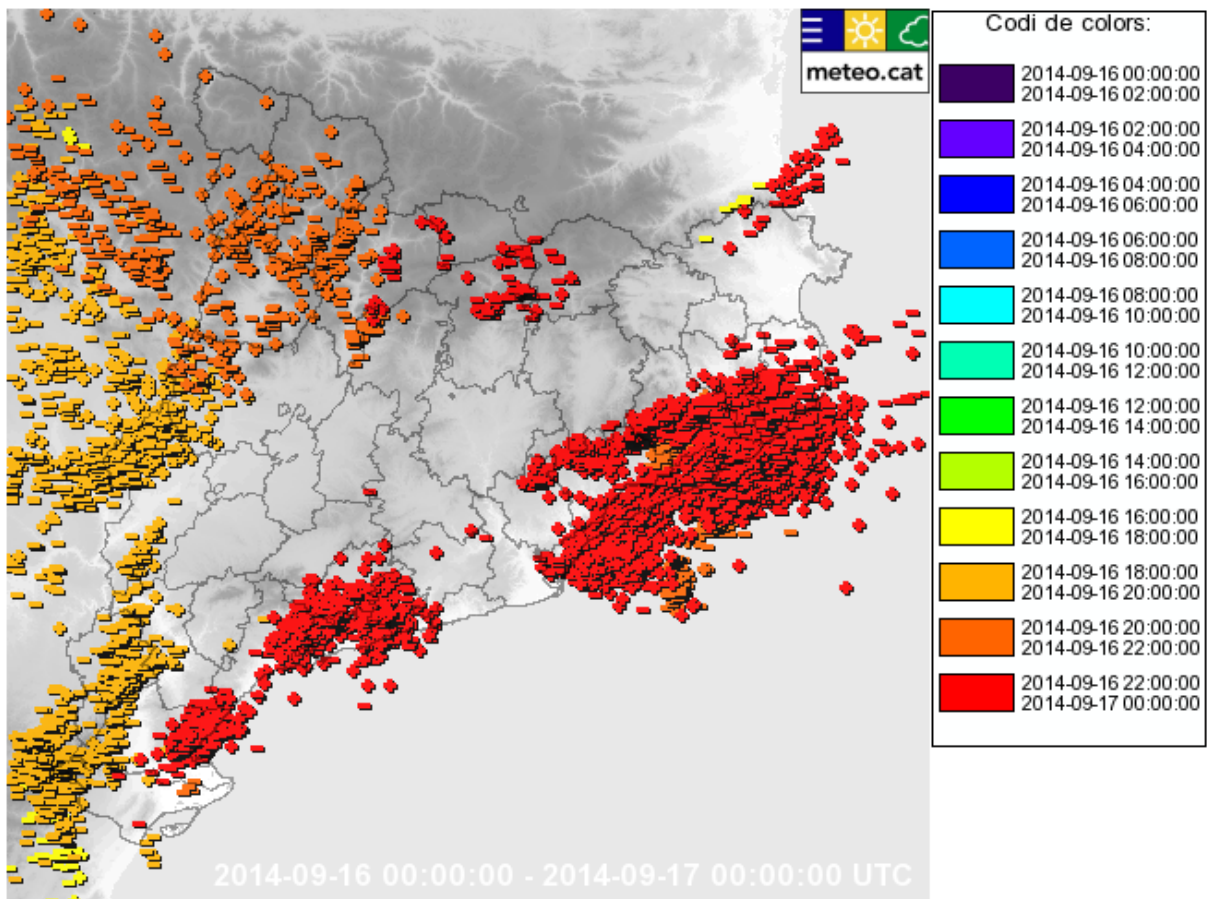
Gandesa	Terra Alta	36.5
Cabrils	Maresme	33.3
Vilassar de Mar	Maresme	28.6
Vilobí d'Onyar	Selva	28.2
Castell d'Aro	Baix Empordà	28.1
el Vendrell	Baix Penedès	26.6
Malgrat de Mar	Maresme	26.0
Alfarràs	Segrià	25.9
l'Ametlla de Mar	Baix Ebre	24.8
Cunit	Baix Penedès	24.3
Santa Coloma de Farners	Selva	24.3
Badalona - Museu	Barcelonès	23.0
Monells	Baix Empordà	20.4
Alguaire	Segrià	20.0

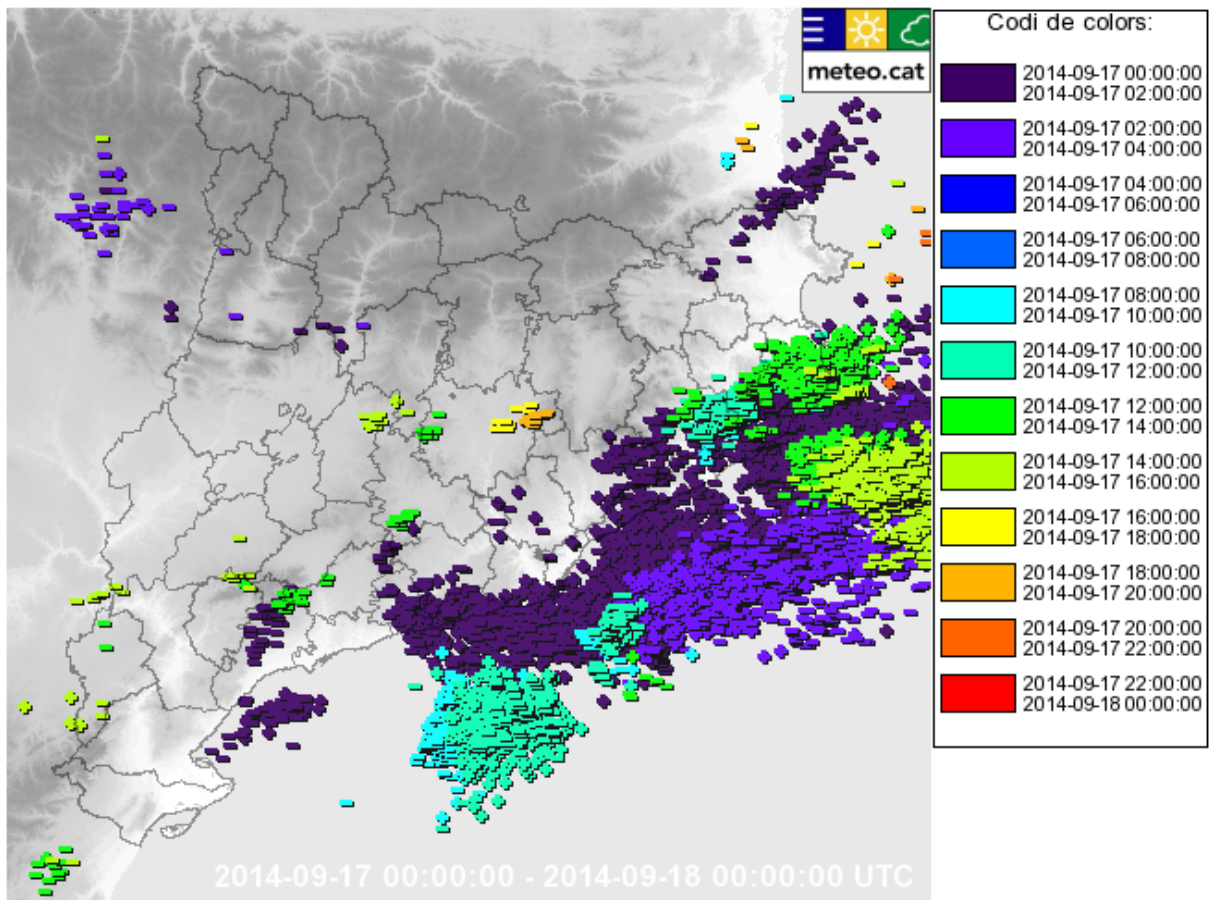
D'altra banda, la taula següent mostra les estacions que van arribar a enregistrar una precipitació màxima en 1 minut superior a 2 mm:

<b>EMA</b>	<b>COMARCA</b>	<b>PPTx 1min (mm) episodi</b>
el Perelló	Baix Ebre	3.7
Cunit	Baix Penedès	2.9
Cassà de la Selva	Gironès	2.8
Constantí	Tarragonès	2.8
Alguaire	Segrià	2.7
Gandesa	Terra Alta	2.6
Cabrils	Maresme	2.4
Alfarràs	Segrià	2.3
Malgrat de Mar	Maresme	2.3
Nulles	Alt Camp	2.3
Badalona - Museu	Barcelonès	2.1
l'Ametlla de Mar	Baix Ebre	2.1
Puig Sesolles (1.668 m)	Vallès Oriental	2.1

En referència a l'aparat elèctric de les tempestes, durant els dos dies la XDDE (Xarxa de Detecció de Descàrregues Elèctriques) va enregistrar un total de 24.928 llamps núvol-terra, dels quals 2.977 van caure sobre el Principat. Per comarques, les més afectades van ser la Selva (540 llamps), el Baix Empordà (349 llamps) i el Baix Camp (230 llamps).

El mapes següents mostren la distribució espacial i temporal de les descàrregues elèctriques. S'hi pot veure com les primeres tempestes de dimarts 16 van afectar tota la franja occidental de Catalunya i ja a darrera hora de dimarts i matinalada de dimecres 17, les tempestes van ser més actives al litoral i prelitoral nord i sud. Finalment, durant el migdia de dimecres l'activitat elèctrica es va concentrar en la zona nord-est del país.





La predicció per divendres i dissabte indica que la nuvolositat serà variable, si bé serà més abundant a punts de la meitat oest i del litoral, on creixeran nuvolades. Deixaran xàfecs dispersos, localment forts i acompanyats de tempesta i calamarsa. Les temperatures seran molt semblants a les de dies anteriors. La situació meteorològica no canviarà durant els dies vinents, i fins a la meitat de la propera setmana els xàfecs apareixeran de forma dispersa a Catalunya. A partir de llavors els mapes a mitjà termini indiquen una tendència a l'estabilització de l'atmosfera.

Més informació a [www.meteo.cat](http://www.meteo.cat) a les xarxes socials [facebook.com/meteocat](https://www.facebook.com/meteocat) i [@metecat](https://twitter.com/meteocat)

**18 de setembre de 2014**