



Interior tanca una campanya forestal que qualifica com a suau però alerta que la campanya continua

- **Malgrat la meteorologia favorable, els Bombers de la Generalitat no han abaixat la guàrdia i durant tota la Campanya Forestal han estat seguint i analitzant els diversos episodis de risc que han afectat Catalunya**
- **Només el 25 de juliol, els Bombers van treballar en l'extinció de 51 incendis provocats per llamps**
- **L'avaluació continuada d'aquests episodis, que han marcat la campanya, han permès als Bombers guanyar en anticipació gràcies a la mobilització de recursos, tant humans com tècnics, a les zones amb més risc**
- **La situació meteorològica poc usual al llarg de l'estiu va acabar reduint a l'interior de les Terres de l'Ebre la zona de màxim risc d'incendi ja a mitjan agost**
- **L'actual escenari, marcat pel canvi climàtic i els incendis forestals de cinquena generació, ens indica la continuïtat de la campanya i la desestacionalització del risc**

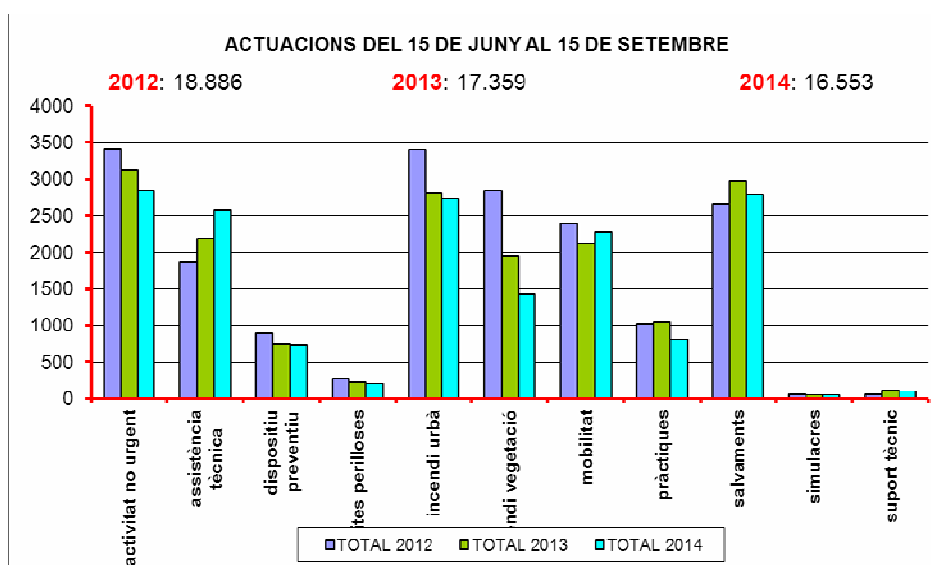
Els Bombers de la Generalitat, dependents de la Direcció General de Prevenció, Extinció d'Incendis i Salvaments, han tancat una campanya forestal que qualifiquen de "suau" en la que destaca una situació meteorològica poc usual, el pas de diversos episodis de risc (vent, llamps) i l'incendi forestal que es va produir a Tivissa el 15 de juny.

Catalunya ha viscut enguany una Campanya Forestal atípica. Tan sols comparant-la amb la de l'any passat se'n constata la particularitat: mentre que a l'estiu de 2013 els Bombers de la Generalitat treballaven en 1945 incendis de vegetació, enguany han hagut de fer-ho en 1429. Els episodis de risc (entrades de vent, sobretot als extrems del país i els llamps), així com la pluja han estat els veritables protagonistes d'una Campanya que va finalitzar oficialment el passat 15 de setembre.



Malgrat aquesta “aparent tranquil·litat”, els Bombers de la Generalitat, durant tot el període de campanya forestal, han estat fent diàriament una feina d’anàlisi, seguiment i estudi dels episodis de risc que s’hi han donat. Amb aquest seguiment continuat, l’anticipació ha esdevingut un element clau en l’operativa del Cos i ha permès mobilitzar recursos humans i tècnics a les zones on s’estava donant el risc d’incendi forestal més elevat. Així doncs, els Bombers de la Generalitat no han basat la lluita contra els incendis forestals només en la incorporació de més recursos, sinó afrontant-los des de l’estratègia i l’anàlisi.

Actuacions. Període 15 de juny al 15 de setembre				
	Incendi vegetació agrícola	Incendi vegetació forestal	Incendi vegetació urbana	TOTAL
Any 2009	568	1215	1044	2827
Any 2010	509	717	830	2056
Any 2011	617	411	987	2015
Any 2012	793	823	1225	2841
Any 2013	597	438	910	1945
Any 2014*	457	353	619	1429
*fins el 15 setembre				



Sensibilització de la ciutadania

La meteorologia, que tant condiona a tots els efectes, no explica al 100% la reducció en el nombre d’incendis. També hi intervenen altres factors: la conscienciació de la població, altament sensibilitzada en la lluita contra els incendis forestals, les campanyes de



prevenció, les millores en la gestió forestal, la implementació de les mesures d'autoprotecció, etc.

Així doncs, la col·laboració ciutadana i una millor preparació social en aquest àmbit compten, i molt, a l'hora de fer front a la lluita contra els incendis forestals i en són un element clau davant qualsevol episodi de risc.

La campanya forestal continua: desestacionalització del risc

Els incendis forestals formen part de l'ecosistema mediterrani. Per entendre l'actual escenari actual de risc d'incendi forestal, hem de tenir molt en compte altres conceptes claus: el canvi climàtic i la situació de "cinquena generació d'incendis" que comporten la desestacionalització del risc d'incendis forestals més enllà de l'estiu. Els incendis del novembre i març passats a Vilopriu i Vall-llobrega, així com els incendis de Pont d'Armentera i el Perelló a la primavera, en són un exemple i confirmen que també en períodes fora de Campanya Forestal es poden produir incendis importants.

En l'àmbit professional i acadèmic dels incendis forestals, s'han estudiat i definit cinc generacions d'incendis, en funció del comportament del foc observat històricament. A grans trets, cada generació d'incendis s'ha definit per l'abandonament rural de la zona, i en funció de si l'incendi afectava només àrea forestal o també urbana. Concretament, els focs de cinquena generació es defineixen per les situacions en què es poden donar grans incendis simultanis molt ràpids i virulents, els quals travessen zones urbanes i forestals. En aquest tipus d'incendi, és extremadament determinant el comportament del foc, que supera la capacitat d'extinció del Cos de Bombers.

És aquesta la situació en què ens trobem a Catalunya, i que marca de forma importantíssima la definició de l'estratègia operativa del Cos de Bombers de la Generalitat.

Els Bombers de la Generalitat, doncs, alerten que, si es donen les condicions, Catalunya pot patir un gran incendi forestal en qualsevol moment de l'any

Consolidació de noves estratègies d'extinció dels incendis forestals

En aquesta mateixa línia, les estratègies aplicades pels Bombers de la Generalitat, en el moment de l'extinció dels incendis, també han evolucionat molt i s'han readaptat a la nova generació d'incendis forestals. Actualment, els Bombers extingeixen els incendis forestals de forma diferent a com ho feien abans, i no apliquen el mateix procediment per extingir tots els incendis forestals, sinó que ho fan prioritzant en base al potencial que té cada incendi, minimitzant la incertesa i cercant la seguretat.

Si es donés un nou incendi fora del període de Campanya Forestal, els Bombers compten amb una alta capacitat professional, tècnica i humana en aquest àmbit, i amb un dispositiu capaç de fer front a un incendi forestal més enllà del període de campanya.

La seva alta professionalització han dut el Cos de Bombers de la Generalitat a evolucionar en les estratègies aplicades i a comptar de forma permanent amb una unitat



especialitzada en la lluita contra els incendis forestals, els GRAF (Grup d'Actuacions Forestals). Aquesta unitat compta amb una unitat tècnica que, durant tot l'any, treballa intensament per avaluar i estudiar les actuacions operatives, així com per perfeccionar en l'ús del foc tècnic.

L'anticipació: brífings diaris a la Sala Central de Bombers i mobilitat de recursos operatius

Durant la Campanya Forestal 2014, i tal i com es va anunciar en iniciar-se, els Bombers de la Generalitat han realitzat dos brífings diaris a la Sala Central Bombers, un a primera hora del matí i un altre al vespre. Gràcies a aquestes reunions operatives, en què s'analitzava la situació de risc d'incendi, s'han mobilitzat diàriament els recursos materials i humans en funció del risc. Així doncs, durant tota la campanya forestal 2014, l'anàlisi continuada i l'anticipació per assignar i apropar els recursos operatius a les zones amb risc de patir incendis, han estat conceptes clau amb què els Bombers han estat treballant.

En el brífing del vespre, els comandaments operatius dels Bombers ja assignaven recursos per l'endemà, tot posicionant els mitjans aeris i les rutes preventives dels avions de vigilància i atac, activant i concentrant les columnes mòbils de les Regions d'Emergències o activant els parcs de Bombers Voluntaris de les zones amb major risc d'incendi, per tal de guanyar anticipació i contundència en el primer atac als incendis que s'hi produïssin.

Aquesta adaptació al risc es va fer també amb la incorporació de les persones contractades com a ajudants d'ofici forestal (AOF) per a aquesta Campanya Forestal, que no van iniciar el mateix dia els seus contractes, sinó que la incorporació d'aquest personal es va fer esglaonadament, en base al risc previst a la seva Regió d'Emergències. Així, es van iniciar abans els contractes dels AOF a les comarques de Lleida i la Catalunya Central, per garantir la resposta operativa durant la campanya de la sega del cereal i, els AOF assignats a les Regions d'Emergències de Tarragona, Terres de l'Ebre i Girona (zones fortament afectades pels episodis de vent), van finalitzar els seus contractes més tard, atès que es preveia major risc d'incendi amb l'estiu més avançat.



Millors estructurals aplicades al Cos de Bombers

Aquesta passada Campanya Forestal 2014, ha estat afrontada pels Bombers de la Generalitat amb una millor organització estructural dels seus recursos humans. Així, el Departament d'Interior va incrementar, de forma retribuïda, el còmput anual d'hores que efectuen els bombers funcionaris, mitjançant el Decret 74/2014, de 27 de maig, fet que ha comportat, entre d'altres aspectes, que cada bomber hagi realitzat 3 guàrdies més de



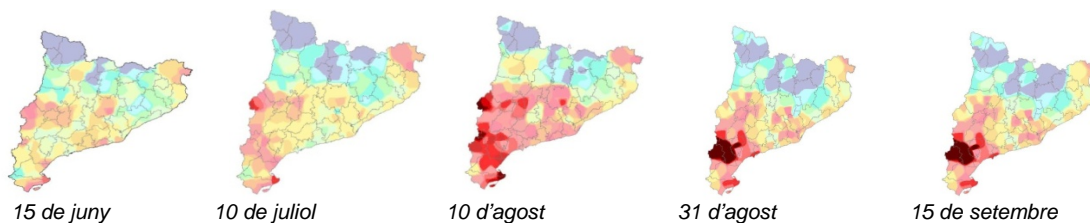
10 hores, amb caràcter obligatori, durant el període de Campanya Forestal. Aquestes guàrdies han representat un increment de prop de 74.000 hores estructurals més de bombers funcionaris just durant el període de l'any amb més risc.

La Campanya Forestal 2014

Quan el Govern preparava el dispositiu de Campanya, les previsions indicaven que l'estiu podia ser força complicat. Veníem d'un hivern i una primavera secs en gran part del territori, la qual cosa pressuposava un elevat risc d'incendi forestal. A primers de juny, per exemple, pocs dies abans de l'inici de la Campanya, havíem viscut un curt episodi caracteritzat per l'entrada de vent del sud. És a dir, aire sec i calent, la qual cosa afavoreix la deshidratació de la vegetació i dificulta la tasca dels mitjans aeris, a més de ser un factor important per a la propagació del foc, ja que contribueix a la generació de focus secundaris.

Tres dies després, però, arribava un front des de l'oest que deixava part de Catalunya llaurada de llamps i amb molt poca aigua. L'episodi va anar seguit d'uns quants dies amb vent de mestral i tramuntana als dos extrems del país, que haurien pogut atiar els focs causats pels llamps a més d'obstaculitzar les tasques d'extinció. Aquest ha estat el signe de la Campanya; la successió de calor, pluja, llamps i, finalment, vent del nord.

Evolució índexs de sequera Campanya Forestal 2014





Distribució del nombre d'incendis i hectàrees forestals cremades per comarques
Període: 15 de juny a 15 de setembre del 2014 (dades provisionals)

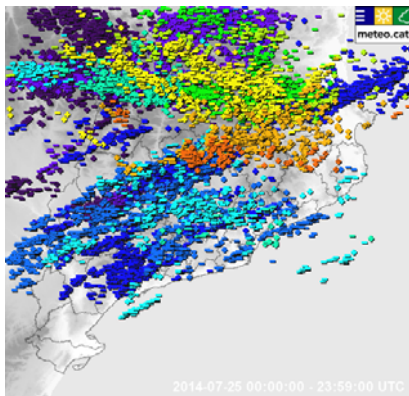
Departament d'Agricultura, Ramaderia, Pesca, Alimentació i Medi Natural				
Comarca	Nombre Incendis	Ha Arbrades	Ha No Arbrades	Ha Forestals
ALT CAMP	5	0,76	0,28	1,05
ALT EMPORDÀ	7	0,21	0,05	0,26
ALT PENEDÈS	11	0,19	1,22	1,41
ALT URGELL	1	0,00	0,00	0,00
ANOIA	16	1,48	0,40	1,88
BAGES	22	2,28	1,27	3,55
BAIX CAMP	4	0,63	0,15	0,78
BAIX EBRE	8	0,81	2,26	3,07
BAIX EMPORDÀ	7	1,26	0,00	1,26
BAIX LLOBREGAT	10	0,31	1,05	1,36
BAIX PENEDÈS	8	0,15	0,23	0,38
BARCELONÈS	2	0,00	0,54	0,54
BERGUEDÀ	5	0,11	0,03	0,14
CONCA DE BARBERÀ	7	0,97	0,36	1,33
EL GIRONÈS	5	0,12	0,25	0,38
EL SEGRÍÀ	9	7,31	7,24	14,55
GARRAF	4	0,20	0,00	0,20
LA NOGUERA	9	36,08	23,62	59,71
LA SEGARRA	3	12,42	0,60	13,02
LA SELVA	6	0,21	0,00	0,21
LES GARRIGUES	2	0,00	0,00	0,00
L'URGELL	3	0,00	6,05	6,05
MARESME	3	0,00	0,05	0,05
MONTSIÀ	2	0,00	0,28	0,28
OSONA	2	0,00	0,03	0,03
PALLARS JUSSÀ	2	0,04	0,01	0,05
PRIORAT	1	0,00	0,08	0,08
RIBERA D'EBRE	3	465,66	345,86	811,52
SOLSONÈS	2	0,02	0,03	0,05
TARRAGONÈS	1	0,00	0,67	0,67
TERRA ALTA	1	0,00	0,00	0,00
VALLÈS OCCIDENTAL	5	0,01	0,98	0,99
VALLÈS ORIENTAL	5	0,05	0,06	0,11
	181	531,31	393,67	924,98

Tot i que les xifres d'incendis i d'hectàrees cremades han estat força més baixes respecte Campanyes anteriors, amb cada canvi meteorològic sempre hi ha hagut factors de risc que no han permès els Bombers de la Generalitat abaixar la guàrdia. Tot i això, amb la successió de pluges que han anat descarregant al llarg de l'estiu en pràcticament



tot el país, les zones amb major risc d'incendi forestal es van acabar circumscriuint a mitjan agost a la part més occidental de les Terres de l'Ebre i als límits d'aquesta Regió amb la de Lleida i el Camp de Tarragona. Ja a primers de juliol, teníem ben humides tota la Regió de Girona, el nord de la Metropolitana Nord, els Pirineus de Lleida i els de la Regió Centre i la franja costanera de la Regió Metropolitana Sud. Això ha possibilitat que en jornades de més risc es desplaressin més mitjans aeris a les zones més vulnerables a fi d'incrementar la capacitat de resposta dels Bombers en cas que hi hagués hagut un incendi.

Episodis de llamps: el 25 de juliol es va treballar en 51 focs de llamp



En total, al llarg de tota la Campanya hem tingut diversos episodis de risc que els Bombers han vigilat ben de prop. En concret: 3 onades de sud, 29 dies amb llamps i 21 dies amb vents de mestral i tramuntana. S'ha treballat en 114 incendis causats per llamps.

El 25 de juliol va ser el dia que més n'hi va haver; 51, tot i que el més important només va cremar mitja hectàrea.

En jornades com aquella, han estat habituals les maniobres **helitransportades**, amb què els efectius terrestres eren duts amb helicòpters als punts d'ignició, normalment zones de molt difícil accés tant per als vehicles com per al desplaçament per terra. En aquests casos, els Bombers van treballar amb eines manuals, estratègia d'extinció combinada amb l'atac amb aigua que feien els helicòpters i els avions. Ha estat precisament un foc de llamp el més important que hi ha hagut en tot l'estiu; va ser el 15 de juny a Tivissa, a les Terres de l'Ebre. L'incendi, que va fer força focus secundaris i que es va desenvolupar en una zona de molt difícil accés, va afectar 850 hectàrees.

La recollida del cereal, coincidint amb l'inici de la Campanya Forestal, tampoc no ha estat especialment complicada, si bé es va haver de treballar en dos incendis importants el mateix dia; el 21 de juny: a la Sentiu de Sió, on van cremar 125,92 hectàrees, i a Ponts, amb 58,24 Has.

Consolidació internacional de la DGPEIS i el Cos de Bombers en l'àmbit forestal.

La DGPEIS i els Bombers de la Generalitat compten amb un alt reconeixement i lideratge a nivell internacional, en l'àmbit dels incendis forestals, consolidat gràcies al continu estudi de tots els aspectes operatius i de gestió (diferents estratègies a aplicar segons l'incendi, estudi de l'evolució diària del risc, etc), i els intercanvis operatius i de coneixement amb altres cossos de Bombers.



Així, els Bombers de la Generalitat ja tenen diverses activitats previstes per a aquesta propera tardor, com són la participació, com a experts i analistes, en diversos projectes europeus, o l'organització, en col·laboració amb l'Institut de Seguretat Pública de Catalunya (ISPC), el Consorci Universitat Internacional Menéndez Pelayo Barcelona (CUIMPB) - Centre Ernest Lluch i la Fundació Pau Costa, en la nova edició de les Jornades Euromediterrànies, adreçades a especialistes, professionals i estudiants del sector forestal, que se celebraran del 27 al 29 d'octubre, i que tractaran sobre "*Els incendis forestals en interfase urbana: cap a una integració del risc en la planificació del territori*".

També en l'àmbit formatiu, seguint amb la línia d'anys anteriors, i en el marc de la col·laboració de l'ISPC, la DGPEIS i la Fundació Pau Costa, aquesta tardor ja s'han previst nous intercanvis professionals amb membres d'altres cossos de Bombers europeus, per tal d'intercanviar i difondre coneixements.

La DGPEIS té molt assumida la importància de continuar treballant en aquesta línia, atès l'actual escenari de canvi climàtic i de "campanya contínua", que en certa manera obliguen a ser presents internacionalment i que implica estar amatents a les diferents evolucions d'estratègies que es puguin produir a d'altres països.