

16 d'octubre de 2014

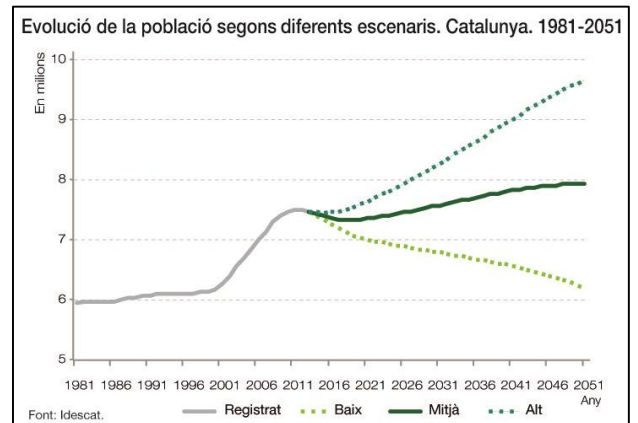
*Projeccions de població 2013-2051*

**La població de Catalunya disminuirà previsiblement fins a 7,3 milions l'any 2018 i creixerà moderadament fins al 2051**

**El 2026 tres de cada quatre comarques tindrien menys població de l'actual**

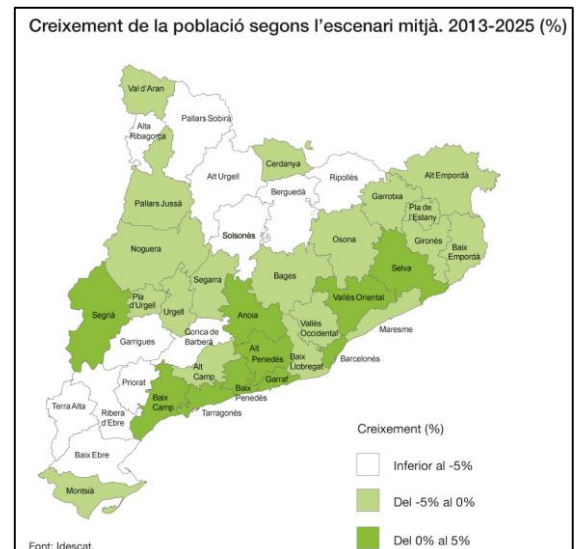
Segons l'Institut d'Estadística de Catalunya (Idescat), la població catalana disminuirà a curt termini i es recuperarà a mitjà termini si es confirma la tendència de creixement de l'economia. D'acord amb l'escenari mitjà de les projeccions de població de l'Idescat, la xifra dels 7,479 milions d'habitants del 2013 disminuiria fins als 7,333 milions el 2018 i se situaria en 7,456 milions el 2026. A llarg termini, la població de Catalunya creixeria moderadament, i el 2051 se situaria en gairebé 8 milions d'habitants.

L'Idescat proporciona tres possibles escenaris de projeccions de població basant-se en diverses hipòtesis de fecunditat, esperança de vida i fluxos migratoris. Aquesta nota de premsa se centra en l'escenari mitjà, que es considera el més plausible d'acord amb la dinàmica demogràfica actual i que és compatible amb un context de progressiva recuperació econòmica.



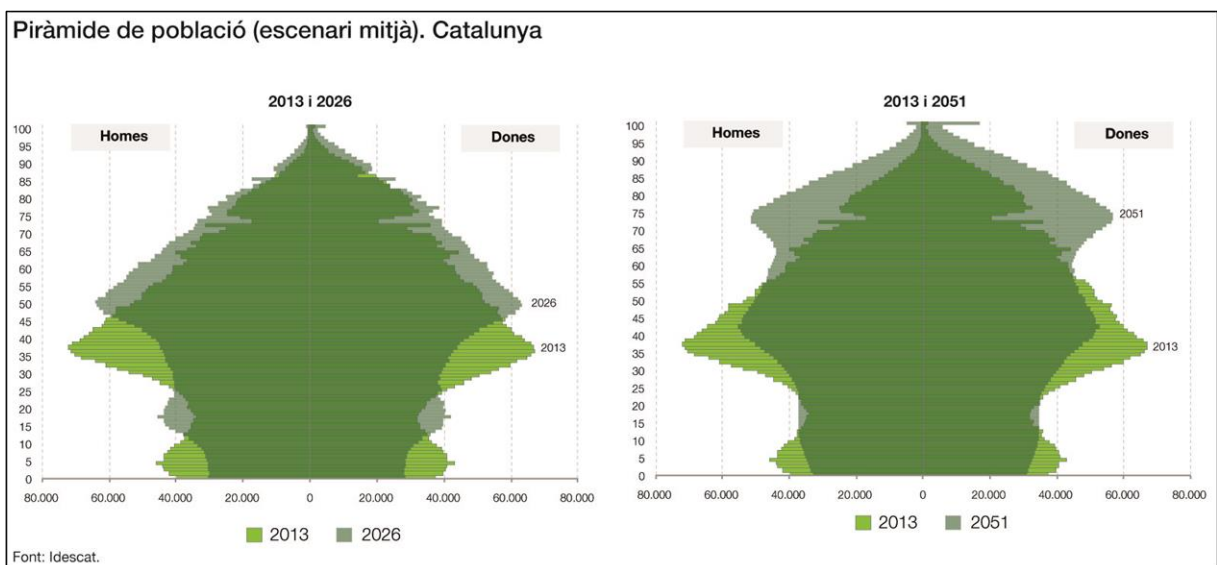
La clàssica forma de piràmide de la població ja fa anys que està canviant en molts països. A Catalunya, en l'horitzó de l'any 2026 la població menor de 45 anys haurà disminuït, mentre que la major de 45 anys haurà augmentat. En l'horitzó de l'any 2051, s'accentuarà l'envelliment global de la població, ja que el guany de població es concentrarà principalment en el grup de 65 anys i més.

La majoria de les comarques perdran població a curt termini. Segons l'escenari mitjà, l'any 2018 només l'Alt Penedès i el Baix Penedès tindrien una població lleugerament superior a la del 2013, mentre que en les 39 comarques restants s'hauria produït una pèrdua de població. En l'horitzó del 2026, només una de cada quatre comarques hauria recuperat la població del 2013.



### L'any 2051 tres de cada deu persones seran majors de 65 anys

La població de més edat, la de 65 anys i més, ha augmentat de manera progressiva i constant en les darreres dècades i ho continuarà fent en el futur. El 2013 la població major de 65 anys és d'1,304 milions, que representa el 17,4% de la població total, i en l'horitzó de l'any 2026 seria d'1,635 milions, que representaria el 21,9% de la població total. A llarg termini, en l'horitzó de l'any 2051, la població major de 65 anys seria de 2,450 milions de persones i representaria el 30,8% de la població.



L'esperança de vida continuarà augmentant i passaria dels 79,8 anys per als homes i 85,4 anys per a les dones el 2012 als 85,3 anys per als homes i 90,2 anys per a les dones el 2051. Aquesta evolució contribuirà a un creixement intens de la població major de 80 anys, que podria més que duplicar-se respecte a les xifres actuals.

La població en edat activa, de 16 a 64 anys, disminuirà progressivament fruit de l'evolució de l'estructura demogràfica i dels saldos migratoris de signe negatiu a curt termini. La població en edat activa passaria de 4,918 milions el 2013 a 4,768 milions el 2026. Un saldo migratori de 30.000 persones anuals a partir del 2026 no evitaria la davallada de població en edat activa, que disminuiria fins a 4,386 milions el 2051.

La disminució de la població de 16 a 64 anys, combinada amb l'augment de la població de 65 anys i més, es traduirà en un increment progressiu de l'índex de dependència de la gent gran, que passaria de les 26,5 persones majors de 65 anys per cada 100 persones en edat activa l'any 2013 a 34,3 l'any 2026 i a 55,9 l'any 2051.

La població en edat escolar, de 0 a 15 anys, disminuirà dels 1,256 milions del 2013 a 1,054 milions l'any 2026, però aquest descens no afectarà tots els cicles educatius. En l'horitzó de l'any 2026, la població dels trams d'educació infantil (0 a 5 anys) i primària (6 a 11 anys) hauria disminuït respecte al 2013 en un 29,5% i un 18,7%, respectivament. En canvi, la població de la secundària obligatòria (12 a 15 anys) hauria augmentat un 12,1% en el mateix període.

## **Al voltant de l'any 2016 hi haurà més defuncions que naixements per primera vegada en la història recent de Catalunya**

La xifra de naixements disminuirà fins més enllà del 2020 a causa de la disminució del nombre de dones en edat de tenir fills i també per una baixa fecunditat. Així, en el període 2013-2025 naixerien al voltant de 788.000 nadons, un 21,8% menys que en el període 2000-2012 (quan va haver-hi un milió de naixements). En paral·lel, l'arribada a edats avançades de generacions cada vegada més nombroses farà augmentar el nombre de defuncions.

El descens de la natalitat i l'envelliment de la població provocaran que el nombre de defuncions superi el nombre de naixements al voltant del 2016 per primera vegada en la història recent de Catalunya. El creixement natural per al conjunt del període 2013-2025 seria de signe negatiu (-45.000 persones), d'acord amb l'escenari mitjà.

Aquest fet representa un canvi demogràfic important, ja que en dècades passades el creixement natural havia estat de signe positiu. És per això que el creixement futur de la població de Catalunya està molt condicionat pel comportament dels moviments migratoris.

A curt termini, les emigracions a l'estranger continuaran sent superiors a les immigracions, fet que mantindria un creixement migratori de signe negatiu fins a l'any 2017 (-159.000 persones per al conjunt del període 2013-2017). Aquesta tendència revertiria a mitjà termini, i entre el 2018 i el 2025 el creixement migratori seria positiu (182.000 persones en el total del període).

## **En l'horitzó del 2026, tres de cada quatre comarques tindrien menys població de l'actual**

Les comarques que presentarien un major creixement en valor relatiu en el període 2013-2025 serien el Baix Penedès, el Segrià i l'Alt Penedès, seguides del Garraf, la Selva i l'Anoia, i en menor mesura el Barcelonès, el Vallès Oriental, el Baix Camp i el Tarragonès. A l'extrem oposat, les comarques de la Terra Alta, l'Alta Ribagorça i la Ribera d'Ebre serien les comarques que perdrien més població en valor relatiu en el període 2013-2025, seguides de l'Alt Urgell, el Ripollès, les Garrigues, el Pallars Sobirà i el Priorat. En conjunt, es tracta de comarques envellides allunyades de la zona metropolitana.

Per àmbits territorials, només el Penedès i l'àmbit de Ponent tindrien l'any 2026 una xifra de població superior a la de l'any 2013. La resta d'àmbits no aconseguirien recuperar el 2026 la xifra de població registrada el 2013, i les Terres de l'Ebre i l'Alt Pirineu i Aran registrarien les pèrdues de població més importants en termes relatius.

La ciutat de Barcelona perdria població a curt termini i passaria dels actuals 1,597 milions d'habitants fins a 1,559 milions el 2018, tot i que a mitjà termini es recuperaria i superaria la xifra d'1,611 milions d'habitants el 2026.

**Taula 1. Evolució de la població a 1 de gener segons diferents escenaris. Catalunya. 2008-2051**

	Escenari mitjà	Creixement escenari mitjà		Escenari baix	Escenari alt
		absolut	relatiu (%)		
2008	<b>7.298.313</b>	<b>118.292</b>	<b>1,6</b>	7.298.313	7.298.313
2009	<b>7.416.605</b>	<b>45.439</b>	<b>0,6</b>	7.416.605	7.416.605
2010	<b>7.462.044</b>	<b>39.809</b>	<b>0,5</b>	7.462.044	7.462.044
2011	<b>7.501.853</b>	<b>13.545</b>	<b>0,2</b>	7.501.853	7.501.853
2012	<b>7.515.398</b>	<b>-36.430</b>	<b>-0,5</b>	7.515.398	7.515.398
2013	<b>7.478.968</b>	<b>-46.047</b>	<b>-0,6</b>	7.478.968	7.478.968
2014	<b>7.432.921</b>	<b>-41.984</b>	<b>-0,6</b>	7.410.602	7.455.852
2015	<b>7.390.937</b>	<b>-30.860</b>	<b>-0,4</b>	7.332.819	7.448.739
2016	<b>7.360.077</b>	<b>-20.151</b>	<b>-0,3</b>	7.254.839	7.457.197
2017	<b>7.339.926</b>	<b>-6.695</b>	<b>-0,1</b>	7.184.416	7.476.763
2018	<b>7.333.231</b>	<b>1.160</b>	<b>0,0</b>	7.123.870	7.507.632
2019	<b>7.334.391</b>	<b>8.409</b>	<b>0,1</b>	7.074.492	7.548.798
2020	<b>7.342.800</b>	<b>13.128</b>	<b>0,2</b>	7.034.076	7.596.347
2021	<b>7.355.928</b>	<b>16.266</b>	<b>0,2</b>	7.002.161	7.647.719
2022	<b>7.372.194</b>	<b>18.997</b>	<b>0,3</b>	6.975.291	7.702.188
2023	<b>7.391.191</b>	<b>20.904</b>	<b>0,3</b>	6.952.433	7.757.801
2024	<b>7.412.095</b>	<b>21.938</b>	<b>0,3</b>	6.930.940	7.816.091
2025	<b>7.434.033</b>	<b>22.299</b>	<b>0,3</b>	6.910.017	7.877.047
2026	<b>7.456.332</b>	<b>22.629</b>	<b>0,3</b>	6.889.664	7.940.083
2027	<b>7.478.961</b>	<b>23.243</b>	<b>0,3</b>	6.869.187	8.004.311
2028	<b>7.502.204</b>	<b>23.813</b>	<b>0,3</b>	6.848.656	8.069.877
2029	<b>7.526.017</b>	<b>24.463</b>	<b>0,3</b>	6.828.145	8.136.849
2030	<b>7.550.480</b>	<b>25.126</b>	<b>0,3</b>	6.807.689	8.205.343
2031	<b>7.575.606</b>	<b>25.539</b>	<b>0,3</b>	6.787.316	8.275.366
2032	<b>7.601.145</b>	<b>25.708</b>	<b>0,3</b>	6.767.015	8.346.677
2033	<b>7.626.853</b>	<b>25.718</b>	<b>0,3</b>	6.746.668	8.419.246
2034	<b>7.652.571</b>	<b>25.433</b>	<b>0,3</b>	6.726.028	8.492.737
2035	<b>7.678.004</b>	<b>25.043</b>	<b>0,3</b>	6.705.055	8.566.862
2036	<b>7.703.047</b>	<b>24.500</b>	<b>0,3</b>	6.683.455	8.641.409
2037	<b>7.727.547</b>	<b>23.863</b>	<b>0,3</b>	6.661.046	8.715.957
2038	<b>7.751.410</b>	<b>23.090</b>	<b>0,3</b>	6.637.762	8.790.300
2039	<b>7.774.500</b>	<b>22.105</b>	<b>0,3</b>	6.613.505	8.864.336
2040	<b>7.796.605</b>	<b>20.975</b>	<b>0,3</b>	6.588.069	8.937.832
2041	<b>7.817.580</b>	<b>19.727</b>	<b>0,3</b>	6.561.244	9.010.500
2042	<b>7.837.307</b>	<b>18.337</b>	<b>0,2</b>	6.532.982	9.082.341
2043	<b>7.855.644</b>	<b>16.801</b>	<b>0,2</b>	6.503.168	9.153.146
2044	<b>7.872.445</b>	<b>15.207</b>	<b>0,2</b>	6.471.679	9.222.799
2045	<b>7.887.652</b>	<b>13.607</b>	<b>0,2</b>	6.438.404	9.291.241
2046	<b>7.901.259</b>	<b>11.916</b>	<b>0,2</b>	6.403.313	9.358.417
2047	<b>7.913.175</b>	<b>10.255</b>	<b>0,1</b>	6.366.480	9.424.374
2048	<b>7.923.430</b>	<b>8.620</b>	<b>0,1</b>	6.327.889	9.489.135
2049	<b>7.932.050</b>	<b>7.126</b>	<b>0,1</b>	6.287.619	9.552.630
2050	<b>7.939.176</b>	<b>5.645</b>	<b>0,1</b>	6.245.784	9.615.033
2051	<b>7.944.821</b>			6.202.534	9.676.460

Font: Idescat.

2008-2013: Estimacions de població

2014-2051: Projeccions de població

**Taula 2. Evolució de la població a 1 de gener per grups d'edat. Escenari mitjà. Catalunya**

	2013	2016	2021	2026	2031	2041	2051
<b>De 0 a 15 anys</b>	<b>1.256.232</b>	<b>1.237.681</b>	<b>1.159.633</b>	<b>1.053.653</b>	<b>1.000.692</b>	<b>1.084.368</b>	<b>1.109.418</b>
de 0 a 5 anys	501.660	445.223	364.800	353.671	374.251	415.693	397.311
de 6 a 11 anys	473.808	496.606	462.974	385.144	365.263	408.943	423.843
de 12 a 15 anys	280.764	295.852	331.859	314.838	261.178	259.732	288.264
<b>De 16 a 64 anys</b>	<b>4.918.337</b>	<b>4.750.198</b>	<b>4.711.721</b>	<b>4.768.019</b>	<b>4.763.760</b>	<b>4.513.551</b>	<b>4.385.656</b>
de 16 a 24 anys	637.265	621.250	666.157	743.182	747.524	608.748	650.935
de 25 a 44 anys	2.359.593	2.150.162	1.902.517	1.762.163	1.772.035	1.905.499	1.839.297
de 45 a 54 anys	1.076.472	1.102.942	1.182.279	1.218.415	1.110.640	923.362	989.550
de 55 a 64 anys	845.007	875.844	960.768	1.044.259	1.133.561	1.075.942	905.874
<b>De 65 i més anys</b>	<b>1.304.399</b>	<b>1.372.198</b>	<b>1.484.574</b>	<b>1.634.660</b>	<b>1.811.154</b>	<b>2.219.661</b>	<b>2.449.747</b>
de 65 a 79 anys	894.099	927.912	1.018.524	1.121.988	1.225.993	1.473.867	1.507.057
de 80 i més anys	410.300	444.286	466.050	512.672	585.161	745.794	942.690
<b>Total</b>	<b>7.478.968</b>	<b>7.360.077</b>	<b>7.355.928</b>	<b>7.456.332</b>	<b>7.575.606</b>	<b>7.817.580</b>	<b>7.944.821</b>

	2013	2016	2021	2026	2031	2041	2051
							<i>Percentatge</i>
<b>De 0 a 15 anys</b>	<b>16,8</b>	<b>16,8</b>	<b>15,8</b>	<b>14,1</b>	<b>13,2</b>	<b>13,9</b>	<b>14,0</b>
de 0 a 5 anys	6,7	6,0	5,0	4,7	4,9	5,3	5,0
de 6 a 11 anys	6,3	6,7	6,3	5,2	4,8	5,2	5,3
de 12 a 15 anys	3,8	4,0	4,5	4,2	3,4	3,3	3,6
<b>De 16 a 64 anys</b>	<b>65,8</b>	<b>64,5</b>	<b>64,1</b>	<b>63,9</b>	<b>62,9</b>	<b>57,7</b>	<b>55,2</b>
de 16 a 24 anys	8,5	8,4	9,1	10,0	9,9	7,8	8,2
de 25 a 44 anys	31,5	29,2	25,9	23,6	23,4	24,4	23,2
de 45 a 54 anys	14,4	15,0	16,1	16,3	14,7	11,8	12,5
de 55 a 64 anys	11,3	11,9	13,1	14,0	15,0	13,8	11,4
<b>De 65 i més anys</b>	<b>17,4</b>	<b>18,6</b>	<b>20,2</b>	<b>21,9</b>	<b>23,9</b>	<b>28,4</b>	<b>30,8</b>
de 65 a 79 anys	12,0	12,6	13,8	15,0	16,2	18,9	19,0
de 80 i més anys	5,5	6,0	6,3	6,9	7,7	9,5	11,9
<b>Total</b>	<b>100,0</b>	<b>100,0</b>	<b>100,0</b>	<b>100,0</b>	<b>100,0</b>	<b>100,0</b>	<b>100,0</b>

Font: Idescat.

**Taula 3. Població projectada i creixement. Comarques i Catalunya. Escenari mitjà. 2013-2026**

	Població a 1 de gener			Creixement (abs.) 2013-2025	Creixement (%) 2013-2025
	2013	2018	2026		
Alt Camp	44.693	43.523	43.640	-1.053	-2,4
Alt Empordà	138.260	133.403	134.774	-3.486	-2,5
Alt Penedès	105.853	106.340	108.613	2.760	2,6
Alt Urgell	20.997	19.930	19.318	-1.679	-8,0
Alta Ribagorça	4.047	3.784	3.638	-409	-10,1
Anoia	118.045	117.866	119.497	1.452	1,2
Bages	184.182	180.635	179.888	-4.294	-2,3
Baix Camp	191.553	188.589	191.940	387	0,2
Baix Ebre	80.453	77.309	76.259	-4.194	-5,2
Baix Empordà	131.645	126.981	127.851	-3.794	-2,9
Baix Llobregat	800.193	783.318	786.500	-13.693	-1,7
Baix Penedès	100.320	101.477	105.090	4.770	4,8
Barcelonès	2.217.065	2.161.620	2.229.493	12.428	0,6
Berguedà	40.484	39.019	38.128	-2.356	-5,8
Cerdanya	18.417	17.815	17.750	-667	-3,6
Conca de Barberà	20.803	19.951	19.726	-1.077	-5,2
Garraf	144.450	144.195	146.928	2.478	1,7
Garrigues	19.895	19.062	18.474	-1.421	-7,1
Garrotxa	55.214	53.821	53.842	-1.372	-2,5
Gironès	181.831	177.659	181.606	-225	-0,1
Maresme	433.052	426.875	431.184	-1.868	-0,4
Montsià	70.561	68.269	68.303	-2.258	-3,2
Noguera	39.492	38.284	38.050	-1.442	-3,7
Osona	153.563	151.883	152.740	-823	-0,5
Pallars Jussà	13.494	13.045	13.095	-399	-3,0
Pallars Sobirà	7.266	6.927	6.789	-477	-6,6
Pla d'Urgell	36.865	36.345	36.623	-242	-0,7
Pla de l'Estany	31.434	30.869	31.172	-262	-0,8
Priorat	9.699	9.311	9.179	-520	-5,4
Ribera d'Ebre	22.966	21.678	20.979	-1.987	-8,7
Ripollès	25.928	24.647	23.919	-2.009	-7,7
Segarra	22.956	22.448	22.684	-272	-1,2
Segrià	206.716	206.457	213.255	6.539	3,2
Selva	169.346	165.501	171.570	2.224	1,3
Solsonès	13.571	13.079	12.781	-790	-5,8
Tarragonès	249.197	243.615	249.363	166	0,1
Terra Alta	12.308	11.614	11.036	-1.272	-10,3
Urgell	36.575	35.745	35.830	-745	-2,0
Val d'Aran	9.959	9.496	9.562	-397	-4,0
Vallès Occidental	894.638	883.065	892.427	-2.211	-0,2
Vallès Oriental	400.982	397.781	402.836	1.854	0,5
<b>Catalunya</b>	<b>7.478.968</b>	<b>7.333.231</b>	<b>7.456.332</b>	<b>-22.636</b>	<b>-0,3</b>

Font: Idescat.

**Taula 4. Població projectada i creixement. Àmbits del Pla Territorial. Escenari mitjà. 2013-2026**

	Població a 1 de gener			Creixement (abs.) 2013-2025	Creixement (%) 2013-2025
	2013	2018	2026		
Metropolità	4.745.930	4.652.659	4.742.440	-3.490	-0,1
Barcelona ciutat	1.596.824	1.559.269	1.611.214	14.390	0,9
resta Barcelonès	620.241	602.351	618.279	-1.962	-0,3
resta Metropolità	2.528.865	2.491.039	2.512.947	-15.918	-0,6
Comarques Gironines	733.658	712.881	724.734	-8.924	-1,2
Camp de Tarragona	515.945	504.989	513.848	-2.097	-0,4
Terres de l'Ebre	186.288	178.870	176.577	-9.711	-5,2
Ponent	362.499	358.341	364.916	2.417	0,7
Comarques Centrals	397.162	389.944	388.958	-8.204	-2,1
Alt Pirineu i Aran	74.180	70.997	70.152	-4.028	-5,4
Penedès	463.306	464.550	474.707	11.401	2,5
<b>Catalunya</b>	<b>7.478.968</b>	<b>7.333.231</b>	<b>7.456.332</b>	<b>-22.636</b>	<b>-0,3</b>

Font: Idescat.

**Taula 5. Components del creixement demogràfic. Escenari mitjà. Catalunya**

	Creixement natural	Saldo migratori
2000-2012	243.551	1.060.912
2013-2017	13.256	-159.000
2018-2025	-58.909	182.000
2026-2050	-261.493	750.000

Font: Idescat.

**Taula 6. Hipòtesis de fecunditat i mortalitat. Escenari mitjà. Catalunya**

	2012	2025	2050
<b>Fecunditat</b>			
fills per dona	1,39	1,43	1,53
<b>Esperança de vida</b>			
homes (anys)	79,8	82,3	85,3
dones (anys)	85,4	87,6	90,2

Font: Idescat.

Més informació sobre aquesta activitat a [www.idescat.cat/n1850](http://www.idescat.cat/n1850)  
 Servei de premsa Telèfon +34-93.557.30.50 [premsa@idescat.cat](mailto:premsa@idescat.cat)  
 Totes les notes de premsa a [www.idescat.cat/premsa](http://www.idescat.cat/premsa)