

Els usos lingüístics a Ponent i a l'Alt Pirineu i Aran

Principals resultats de l'Enquesta
d'usos lingüístics de la població.
2013



L'Enquesta d'usos lingüístics de la població 2013

L'Enquesta d'usos lingüístics de la població 2013 (EULP2013) és una activitat estadística oficial integrada en el Programa anual d'actuació estadística, 2013, que desplega la Llei del Pla estadístic de Catalunya 2011–2014. Els organismes responsables de l'Enquesta són el Departament de Cultura, per mitjà de la Direcció General de Política Lingüística, i l'Institut d'Estadística de Catalunya (Idescat).

L'objectiu principal de l'enquesta és conèixer la identificació lingüística i els usos del català i altres llengües en els espais de relació personal de la població de 15 anys i més a Catalunya, amb especial interès per la situació de l'ús del català. També en són objectius obtenir informació sobre el coneixement de les llengües (català, castellà, anglès i francès, especialment), mesurar l'ús i el coneixement de l'occità (aranès a la Val d'Aran) i conèixer actituds lingüístiques de la població i opinions sobre l'ús del català.

L'EULP2013 és la tercera edició de l'Enquesta d'usos lingüístics a Catalunya. Les altres dues edicions es van fer els anys 2003 i 2008. En aquesta edició de 2013 s'ha incorporat la metodologia de recollida de dades per Internet. La mostra teòrica és de gairebé 7.500 individus amb un error de l'1,16% per tot Catalunya.

L'àmbit geogràfic el constitueix tot el territori de Catalunya, amb significació estadística per als vuit àmbits territorials vigents en el moment del treball de camp, a més de Barcelona ciutat (pendent de publicar) i la comarca de la Val d'Aran.

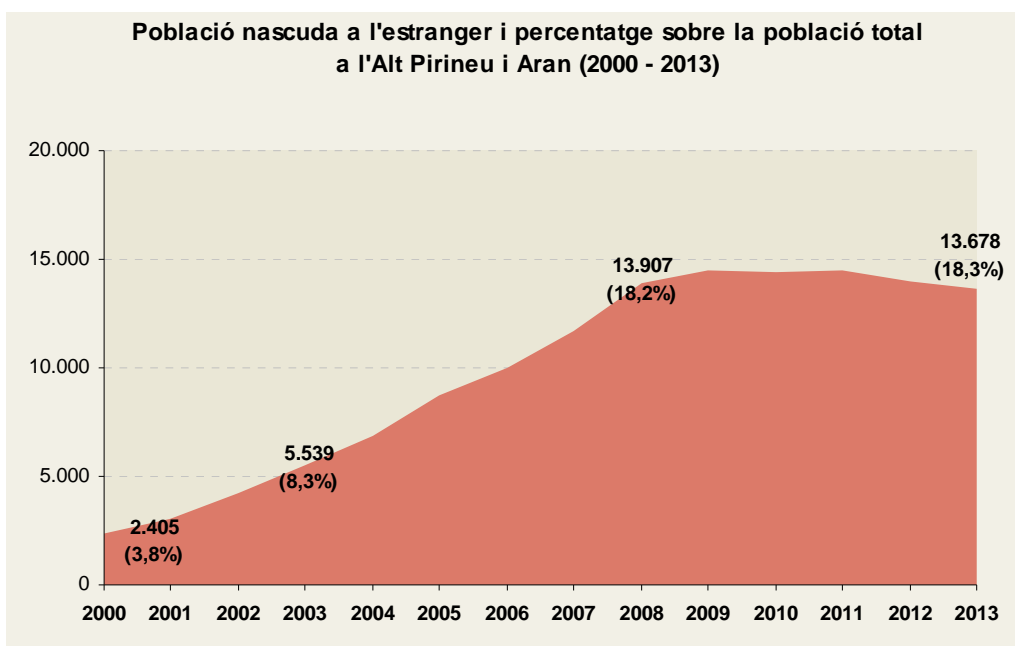
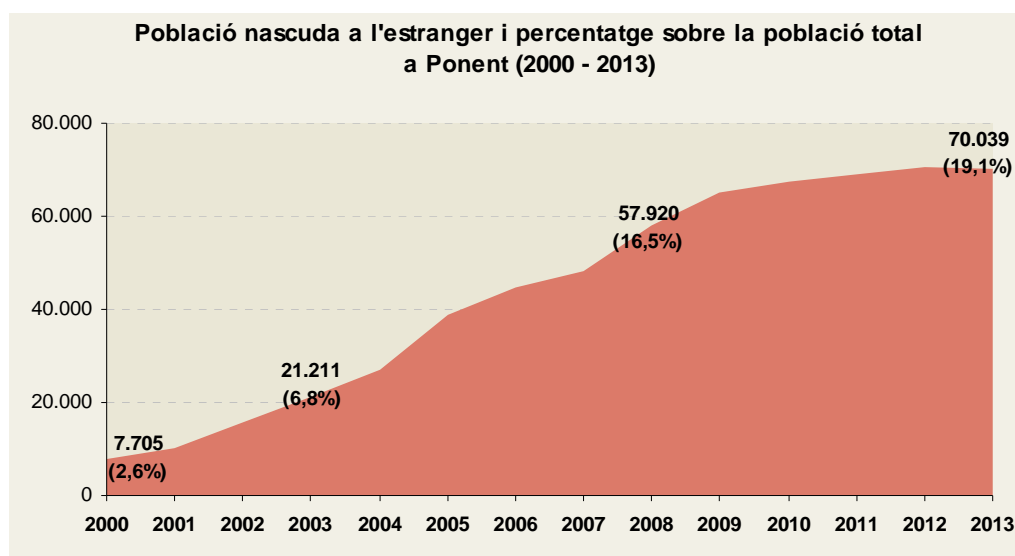
En aquest dossier es presenten les dades dels àmbits territorials de Ponent i Alt Pirineu i Aran. Properament es presentaran les dades de l'Aran exclusivament, atès que s'ha fet una mostra estadística representativa per aquesta comarca.

La mostra teòrica a Ponent era de 600 enquestes i a l'Alt Pirineu i Aran de 924 enquestes amb un error del 4,07% i 3,2% per resultats globals amb un interval de confiança del 95,5%. La mostra efectiva ha estat de 589 a Ponent i 887 a l'Alt Pirineu i Aran que representa una taxa de resposta del 98,2% i 96% respectivament.

El context demogràfic

La composició demogràfica per lloc de naixement del total de població de Catalunya (7.553.650 habitants) ha sofert canvis molt significatius des de la primera edició de l'EULP. En nombres absoluts, entre el 2003 i el 2013, hi ha hagut un creixement de 384.000 persones de la població nadiua, un decreixement de més de 236.000 persones nascudes a la resta de l'Estat i un creixement de 701.000 persones procedents de la resta del món.

A les comarques de Ponent l'any 2003 la població nascuda a l'estranger representava un 6,8 % sobre el conjunt de la població, mentre que el 2013 representen un 19,1 % de la població. A l'àmbit pirinenc la població estrangera passa d'un 8,3 % (l'any 2003) a un 18,3 % (el 2013).



Font: Institut d'Estadística de Catalunya. Padró continu.

Principals resultats

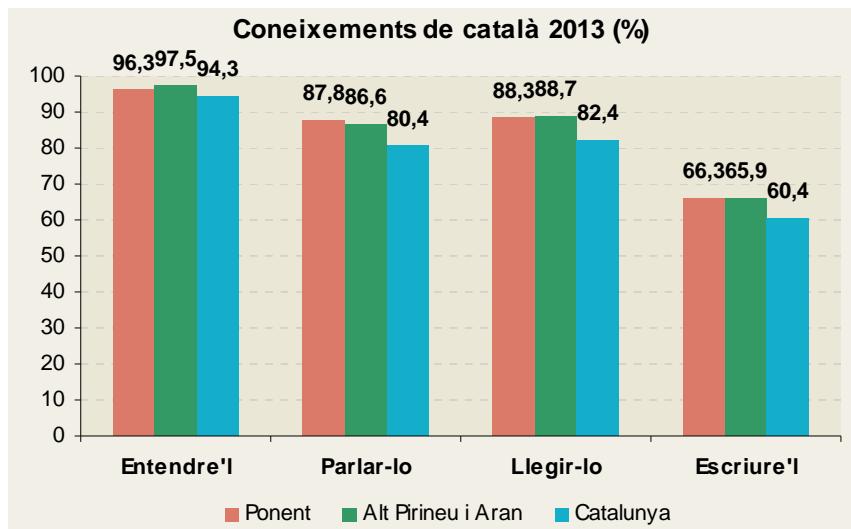
1. Coneixement de llengües

El coneixement de llengües creix

A Ponent i també a l'Alt Pirineu i Aran, la majoria de la població de 15 anys i més declara entendre, saber parlar, llegir i escriure el català, en major proporció que a Catalunya: més del 96% l'entén, més del 86 % el sap parlar, més del 88 % el sap llegir i més del 65 % el sap escriure .

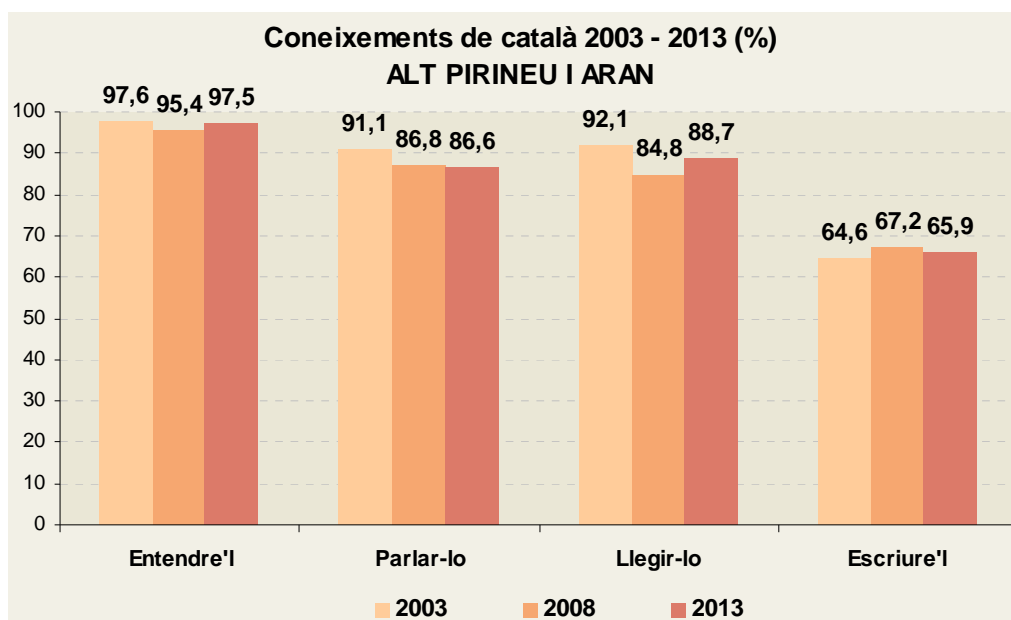
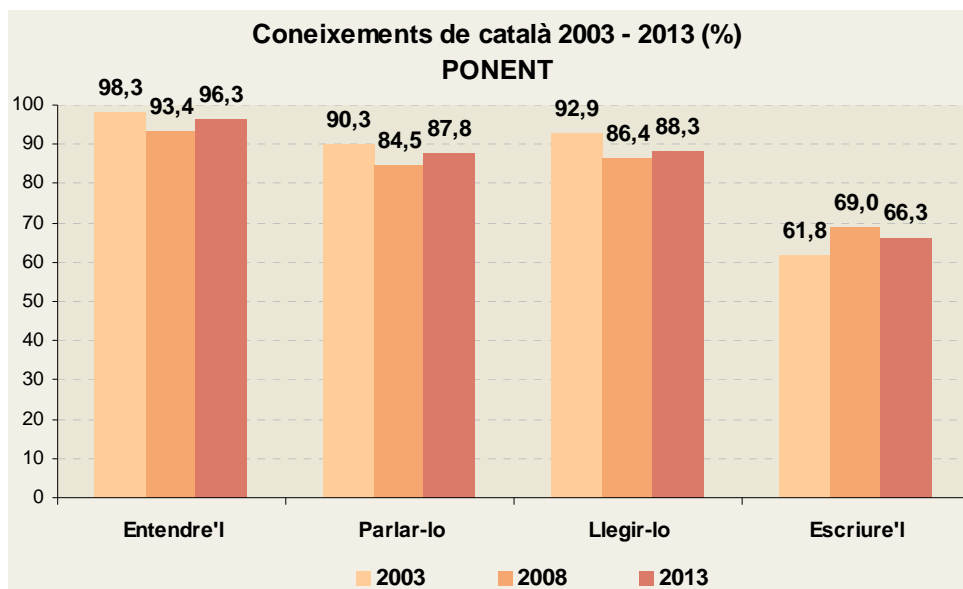
En nombres absoluts, a Ponent, hi ha 293.400 persones de 15 anys i més que entenen el català, 267.600 persones que el saben parlar, 290.100 persones que el saben llegir i 242.200 persones que el saben escriure.

A l'Alt Pirineu i Aran hi ha 61.400 persones de 15 anys i més que entenen el català, 54.500 persones que el saben parlar, 55.900 persones que el saben llegir i 41.500 persones que el saben escriure.



Font: Direcció General de Política Lingüística i Institut d'Estadística de Catalunya.
Enquesta d'usos lingüístics de la població 2013. Població de 15 anys i més.

Des del 2008, augmenta la població amb habilitats d'entendre, parlar, i llegir en català. De 2003 a 2008 els percentatges de persones amb coneixements de català havien disminuït a causa de l'allau migratori iniciat l'any 2001. De 2008 a 2013 hi ha un lleu creixement dels percentatges de persones amb coneixements de català, excepte pel que fa a la capacitat d'escriure que decreix, tot i que supera la dada de 2003. Les causes cal cercar-les en els canvis en la composició demogràfica de la població (envelliment de la població autòctona i creixement de la població immigrada)



Font: Direcció General de Política Lingüística i Idescat.
Enquesta d'usos lingüístics de la població 2013. Població de 15 anys i més.

2. Evolució dels usos lingüístics: llengua inicial, llengua d'identificació i llengua habitual

A Catalunya, gairebé 3 milions de persones que no tenien el català com a llengua inicial el saben parlar actualment. A Ponent aquesta dada és de 97.100 persones i a l'Alt Pirineu i Aran de 20.400.

A Ponent, hi ha 97.100 persones que no tenien el català com a llengua inicial i que actualment el saben parlar. Aquesta dada resulta de la diferència entre les persones que el saben parlar (267.587) i les persones que tenen el català, sol o compartit amb el castellà, com a llengua inicial (170.440).

A l'Alt Pirineu i Aran hi ha 20.400 persones que saben parlar català, tot i no ser la seva llengua inicial. Aquesta dada resulta de la diferència entre les persones que el saben parlar (54.548) i les persones que tenen el català, sol o compartit amb el castellà, com a llengua inicial (34.100).

Població segons llengua inicial, llengua d'identificació i llengua habitual. Ponent i Alt Pirineu i Aran. 2013

	Català	Català i castellà	Castellà	Aranès	Altres llengües i combinacions	Total
Ponent						
Llengua inicial	161.583	8.857	92.784	472	40.363	304.627
Llengua d'identificació	173.577	17.233	77.814	472	34.989	304.627
Llengua habitual	188.488	14.735	79.941	0	20.895	304.627
Alt Pirineu i Aran						
Llengua inicial	33.108	999	19.179	1.766	7.496	62.997
Llengua d'identificació	38.238	1.794	15.041	1.836	5.917	62.997
Llengua habitual	38.615	1.672	16.598	1.491	4.498	62.997

Aquestes dades no són estadísticament significatives per al càlcul

Població segons coneixement del català. Ponent i Alt Pirineu i Aran. 2013

	Entendre'l	Parlar-lo	Llegir-lo	Escriure'l
Ponent	293.367	267.587	268.931	201.939
Alt Pirineu i Aran	61.396	54.548	55.874	41.541

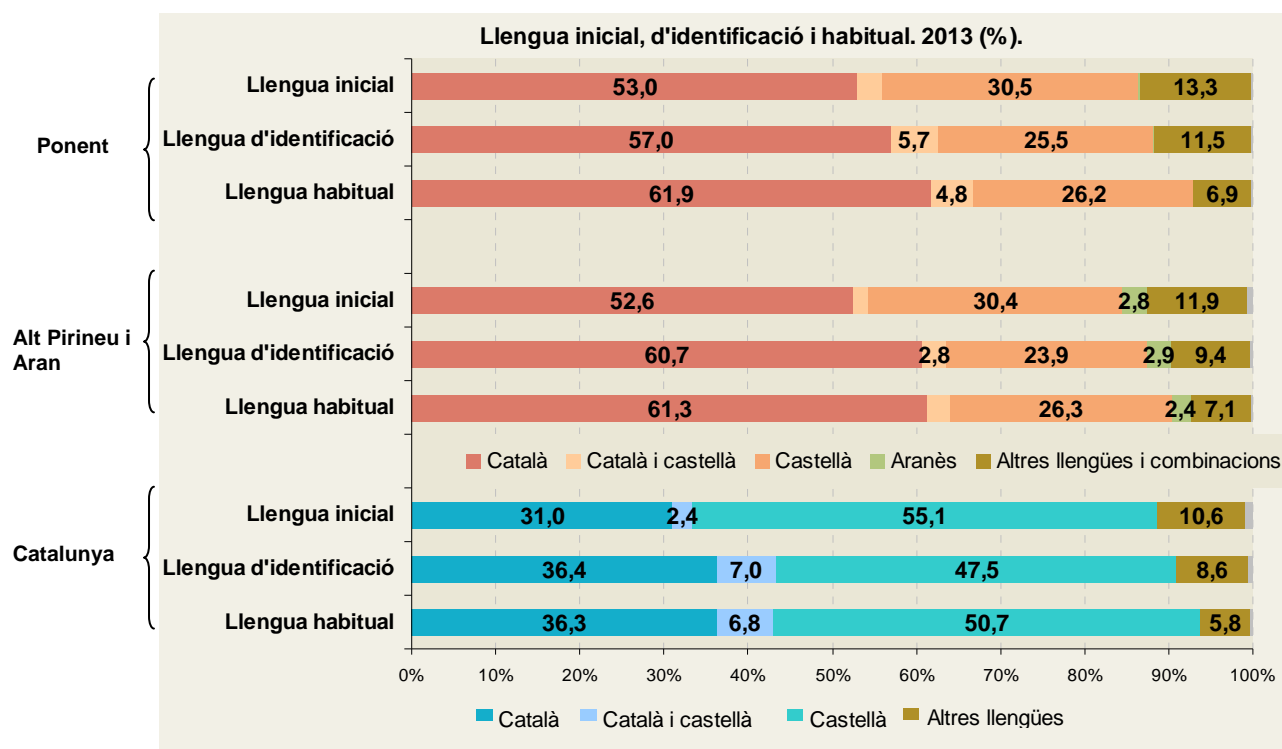
El nombre de persones que tenen el català com a llengua habitual i d'identificació supera els que la tenen com a llengua inicial

Ponent

A Ponent el 61,9 % de la població té el català com a llengua habitual, gairebé 9 punts per sobre dels qui la tenen com a primera llengua o inicial (53 %).

Alt Pirineu i Aran

A l'Alt Pirineu i Aran el 61,3 % de la població té el català com a llengua habitual, 8,7 punts per sobre dels qui la tenen com a primera llengua o inicial (52,6 %).

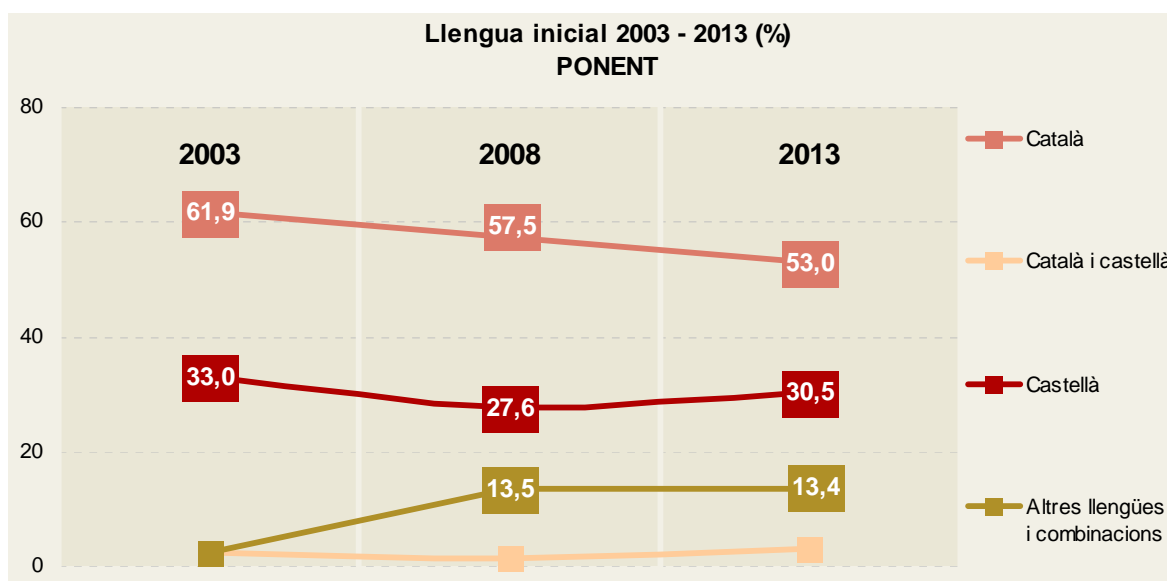


Font: Direcció General de Política Lingüística i Idescat. Enquesta d'usos lingüístics de la població 2013. Població de 15 anys i més.

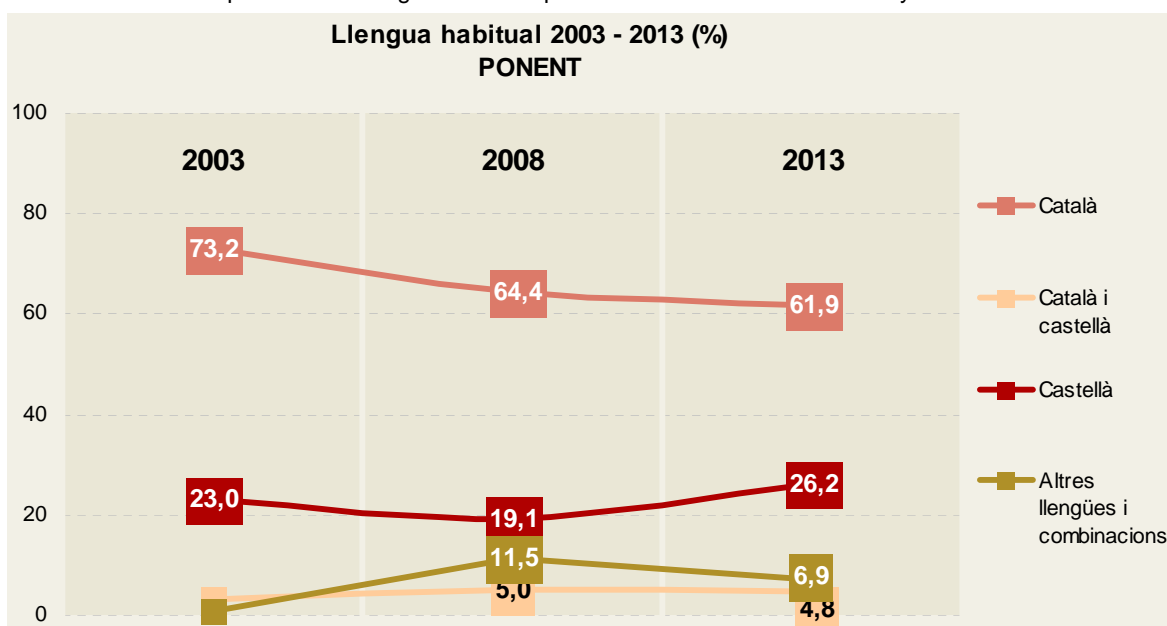
Nota: Les línies gràfiques sense dades no són estadísticament significatives per al càlcul

A les comarques de Ponent el català continua essent la llengua majoritària com a llengua inicial (53 %) i també com a llengua habitual (61,9 %). Hi ha més persones que el tenen com a llengua habitual que les que el tenen com a llengua inicial. La diferència és de 8,9 punts.

Tot i això, l'evolució del català en el darrer decenni decreix com a llengua inicial i també habitual, fruit dels canvis sociodemogràfics de la primera dècada del segle XXI. Si es compara l'evolució del català com a llengua primera o inicial i com a llengua habitual, s'observa que els percentatges no es recuperen després de la davallada en el període 2003 – 2008. El castellà ha crescut 2,9 punts com a llengua inicial i 7,1 punts com a llengua habitual. Les altres llengües creixen notablement com a llengua inicial des del 2003 a les Comarques de Ponent.



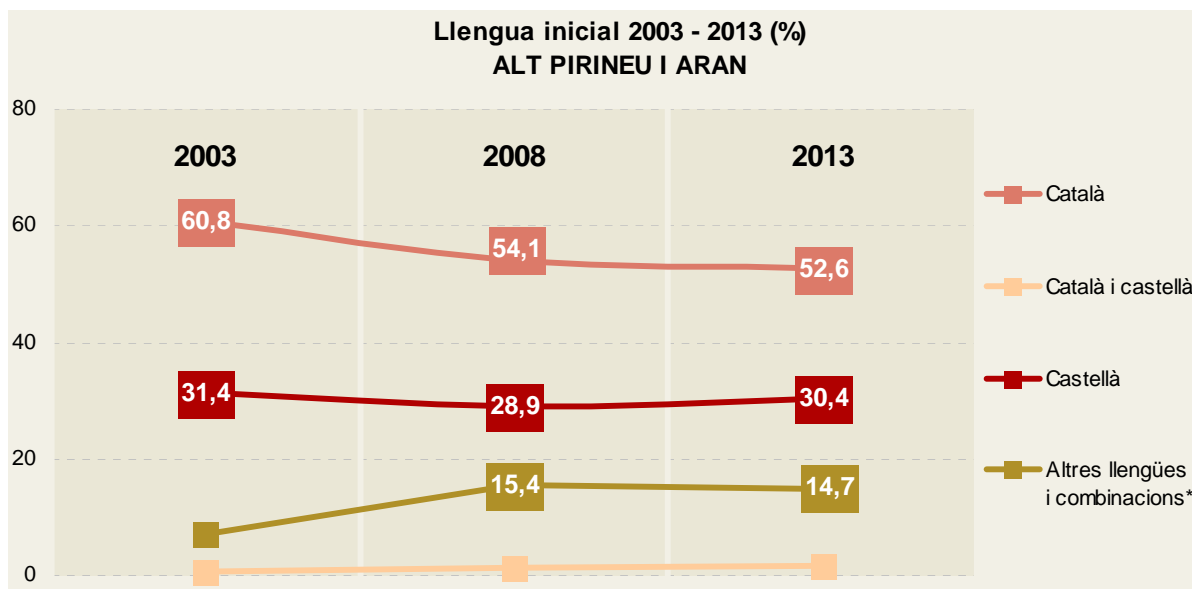
Font: Direcció General de Política Lingüística i Idescat.
Enquesta d'usos lingüístics de la població 2013. Població de 15 anys i més.



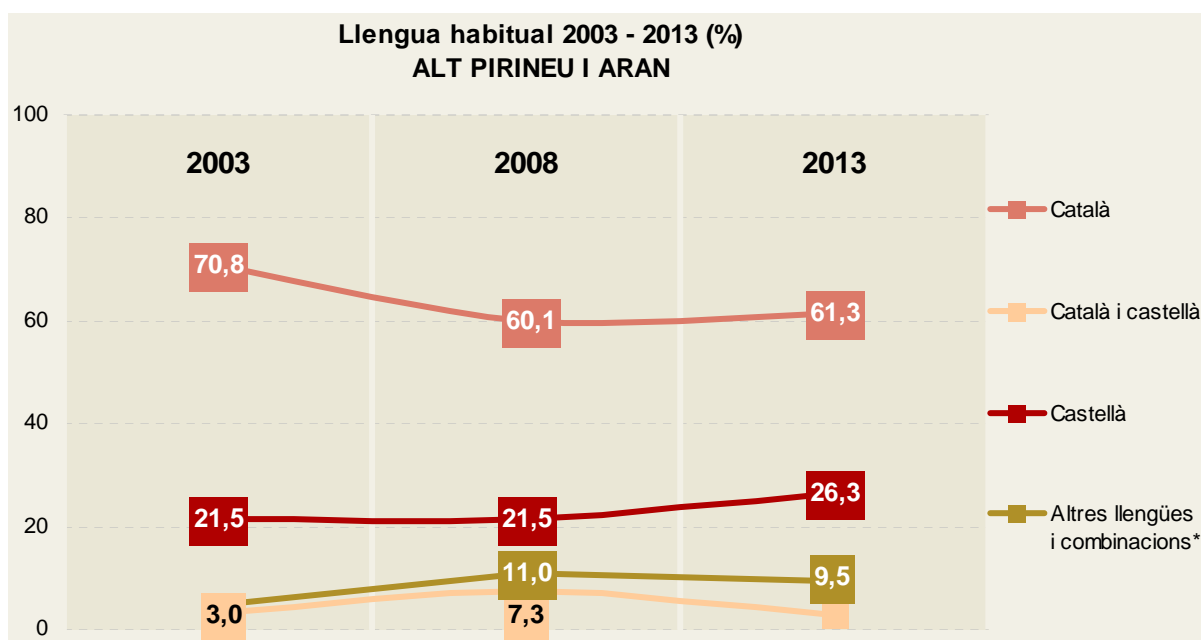
Font: Direcció General de Política Lingüística i Idescat.
Enquesta d'usos lingüístics de la població 2013. Població de 15 anys i més.
Nota: Les línies gràfiques sense dades no són estadísticament significatives per al càlcul

A l'Alt Pirineu i Aran el català continua essent la llengua majoritària com a llengua inicial (52,6%) i també com a llengua habitual (61,3%). Hi ha més persones que el tenen com a llengua habitual que les que el tenen com a llengua inicial. La diferència és de 8,7 punts percentuals.

Tot i això, l'evolució del català en el darrer decenni decreix 8,2 punts com a llengua inicial i 9,5 punts com a llengua habitual, fruit dels canvis sociodemogràfics, especialment durant el primer quinquenni del segle XXI.



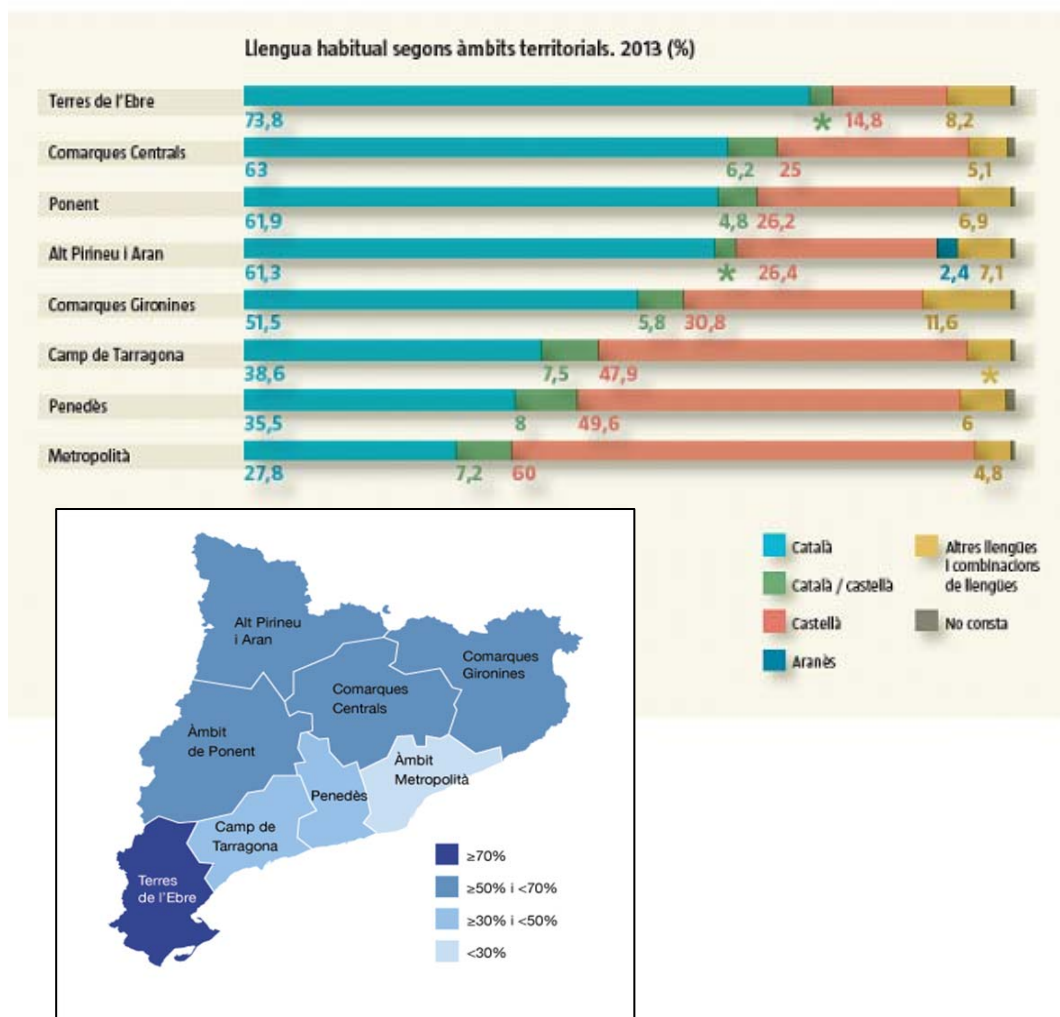
Font: Direcció General de Política Lingüística i Idescat.
Enquesta d'usos lingüístics de la població 2013. Població de 15 anys i més.



Font: Direcció General de Política Lingüística i Idescat.
Enquesta d'usos lingüístics de la població 2013. Població de 15 anys i més.
Nota: Les línies gràfiques sense dades no són estadísticament significatives per al càlcul

El percentatge d'ús del català com a llengua habitual és majoritària a les Comarques de Ponent (61,9%) i també a l'Alt Pirineu i Aran (61,3%) i situa aquests àmbits territorials per sobre la mitjana catalana.

L'ús del català es situa per sobre del de Ponent i del d'Alt Pirineu i Aran a dos dels vuit àmbits territorials: Terres de l'Ebre (73,8%) i Comarques Centrals (63%). Mentre que és inferior a les Comarques Gironines (51,5%), al Camp de Tarragona (38,6%), al Penedès (35,5%) i al Metropolità (27,8%). En els tres darrers territoris, el castellà és la llengua habitual de la majoria de la població.



Font: Direcció General de Política Lingüística i Idescat. Enquesta d'usos lingüístics de la població 2013. Població de 15 anys i més.

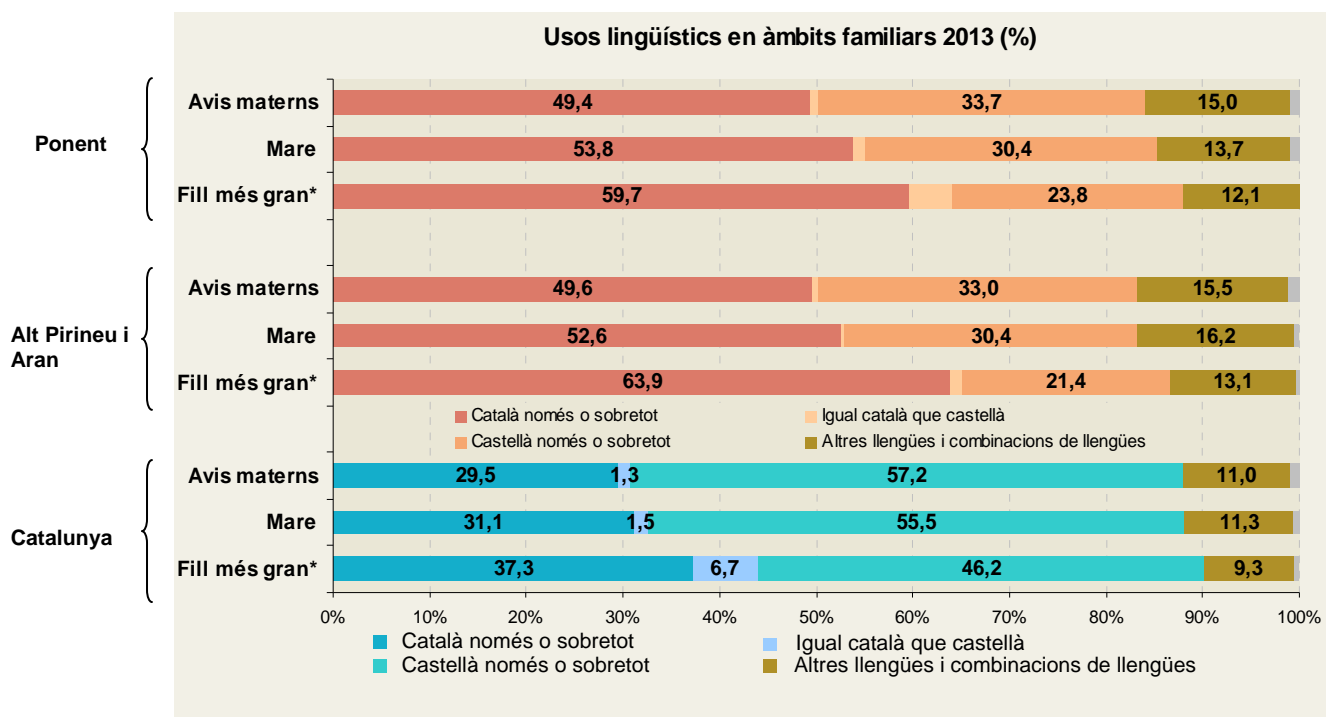
* Dades estadísticament no significatives.

3. Transmissió lingüística

La transmissió lingüística intergeneracional és favorable al català

A Catalunya el procés de transmissió lingüística intergeneracional, mesurat com la diferència entre el percentatge de població que parla català amb la mare i el que l'usa amb el fill, és de 6,2 punts favorable al català. A Ponent aquesta diferència és de 5,9 punts i a l'Alt Pirineu i Aran és de 14,3 punts.

Els usos lingüístics amb els avis, els pares i el fill més gran indiquen que a Catalunya, a les comarques de Ponent i a l'Alt Pirineu i Aran el procés de transmissió lingüística intergeneracional és favorable al català, ja que el seu ús amb el fill més gran (59,7% a Ponent i 63,9% a Alt Pirineu i Aran) és més alt que amb la mare (53,8% a Ponent i 52,6% a Alt Pirineu i Aran), i més encara que amb els avis materns (49,4% i 49,6% respectivament).



Font: Direcció General de Política Lingüística i Idescat. Enquesta d'usos lingüístics de la població 2013. Població de 15 anys i més. * Població que té fills o n'ha tingut.

Nota: Les línies gràfiques sense dades no són estadísticament significatives per al càlcul

4. Àmbits de consum i serveis

Àmbit de Ponent

Quant a l'ús de les llengües en els àmbits de serveis i de consum, els ciutadans de les comarques de Ponent usen més el català que el castellà en tots els set àmbits analitzats.

En cinc d'aquests àmbits, l'ús del català és superior a la mitjana d'ús habitual (61,9%) a la demarcació: en les relacions amb l'administració local (67,5%), entitat financeres (64,2%), administració de la Generalitat (64,5%), petit comerç (64%) i personal mèdic (63,1%). I només és inferior a la mitjana habitual al gran comerç (59,4%) i administració de l'Estat (57,1%).

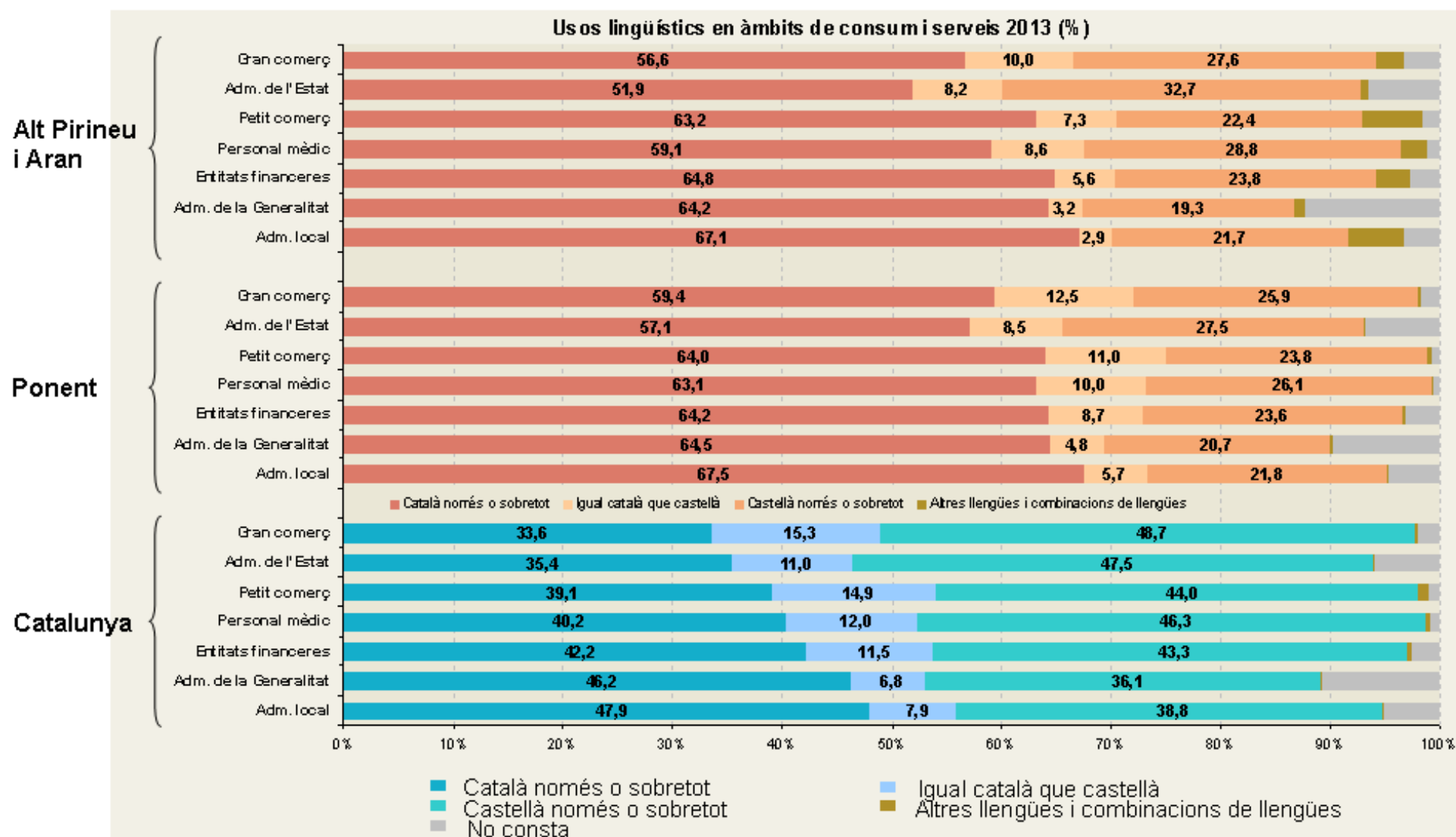
En aquest cas, també s'observa que ens els àmbits públics més propers (administració local) i també en els privats que tenen una major regulació o autoregulació dels drets lingüístics (bancs i petit comerç) la presència del català és també més freqüent.

Alt Pirineu i Aran

Quant a l'ús de les llengües en els àmbits de serveis i de consum, els ciutadans de les comarques pirinenques usen més el català que el castellà en tots els set àmbits analitzats.

En quatre d'aquests àmbits, l'ús del català és superior a la mitjana d'ús habitual (61,3%) a la demarcació: en les relacions amb l'administració local (67,1%), administració de la Generalitat (64,2%), entitat financeres (64,8%) i petit comerç (63,2%). En els altres tres àmbits, és inferior a la mitjana habitual: personal mèdic (59,1%), gran comerç (56,6%) i administració de l'Estat (51,9%).

Tot indica que ens els àmbits públics més propers i també en els privats que tenen una major regulació o autoregulació dels drets lingüístics, la presència del català és també més freqüent.



Font: Direcció General de Política Lingüística i Idescat. Enquesta d'usos lingüístics de la població 2013. Població de 15 anys i més.

Fitxa tècnica de l'Enquesta d'usos lingüístics a la població 2013

Descripció: Activitat estadística oficial integrada en el Programa anual d'actuació estadística 2013.

Organisme responsable: Departament de Cultura, per mitjà de la Direcció General de Política Lingüística i Institut d'Estadística de Catalunya (Idescat).

Univers: Població de 15 anys i més resident en el territori de Catalunya, amb significació estadística a nivell dels vuit àmbits territorials, Barcelona ciutat i la Val d'Aran (en total 10 àmbits).

Mètode de recollida de la informació: Multicanal. Enquesta que respon el ciutadà per Internet (CAWI), enquesta telefònica auxiliada per ordinador (CATI) i enquesta presencial auxiliada per ordinador (CAPI).

Llengües del qüestionari: El qüestionari en línia ha estat el mateix per a tots els canals i s'ha presentat en català, castellà i occità aranès per a la Val d'Aran.

Grandària de la mostra: La mostra teòrica consta de 7.500 enquestes amb un error de l'1,16%, amb un interval de confiança del 95,5%. La mostra final és de 7.492 enquestes.

Disseny de la mostra: Afixació mixta on cada un dels 10 àmbits territorials té un mínim de 450 unitats, que garanteix un error màxim del 5,0% amb un interval de confiança del 95,5% per cada àmbit territorial. El disseny mostral és en dues etapes estratificat amb selecció en primera etapa, de municipis (en cas de municipis de fins a 50.000 habitants) o seccions (en cas de municipis de més de 50.000 habitants) dins de cada estrat territorial; en segona etapa se seleccionen els individus dins de cada municipi o secció. La selecció dels municipis i seccions s'ha realitzat mitjançant un mostreig sistemàtic amb arrencada aleatòria un cop estratificats els municipis segons grandària dins de cada estrat territorial, exceptuant la Val d'Aran, on la mostra ha estat extreta per mostreig aleatori simple.

La mostra s'ha extret del Padró municipal d'habitants de Catalunya a 1 de gener del 2013, i ha constatat d'un llistat de 7.500 titulars i un altre de 15.000 substituïts amb el mateix municipi o secció de residència, sexe, grup d'edat i lloc de naixement que el titular, o si no era possible, almenys amb el mateix lloc de residència i de naixement. Cada titular disposava de 2 substituïts possibles. Aquests darrers van ser seleccionats amb l'objectiu de poder substituir les entrevistes titulars fallides que es poguessin donar durant el treball de camp.

Elevació i calibratge dels resultats a la població: L'elevació de resultats ha estat feta amb estimacions postcensals de població de Catalunya de 15 anys i més, elaborades per l'Idescat, tenint en compte els 10 àmbits territorials definits en el disseny de la mostra, el sexe, grup d'edat i lloc de naixement, a data 1 d'octubre de 2013, i s'ha calibrat la mostra efectivament obtinguda en relació amb les proporcions poblacionals de cada estrat.

Treball de camp: Del juny al novembre del 2013.