

## **Aprovat inicialment el Pla director urbanístic del Circuit de Velocitat de Barcelona–Catalunya**

- **El PDU estableix els criteris per revisar l'actual ordenació del Circuit de Velocitat de Barcelona–Catalunya i el nou marc urbanístic que permetrà configurar un autèntic pol d'activitats relacionades amb el món del motor.**

La Comissió territorial d'urbanisme de Barcelona ha aprovat inicialment avui el Pla director urbanístic (PDU) del Circuit de Velocitat de Barcelona–Catalunya. Gairebé 24 anys després del Pla que va fer possible la construcció del circuit, calia revisar el marc urbanístic per poder fer front a les noves demandes i necessitats d'una instal·lació de màxim nivell, replantejant i adaptant aspectes ja continguts en l'antic pla especial i plantejant-ne de nous.

El PDU constitueix, a més, un marc d'acord supramunicipal per tal de fer compatible un desenvolupament equilibrat dels municipis de Granollers, Parets del Vallès i Montmeló amb les necessitats derivades de la gestió del circuit, potenciant i dinamitzant així el motor econòmic que constitueix l'equipament.

Igualment, el planejament integra el desenvolupament de l'entorn del Circuit en l'entorn, tenint cura dels seus valors ambientals i paisatgístics. Al mateix temps, preveu les infraestructures i connexions que han de permetre l'activitat econòmica i també els usos admesos en cada peça de sòl.

Aquest PDU és un més dels plans estratègics que impulsa el Departament de TES per estimular l'economia del territori mitjançant el planejament urbanístic. Atès que el seu grau de definició és el propi del planejament derivat, arriba a delimitar els sectors considerats d'interès supramunicipal tot modificant, si s'escau, les previsions establertes als respectius planejaments generals d'ordenació municipals. La seva redacció s'ha fet, en tot moment, en col·laboració amb els ajuntaments afectats i amb el propi Circuit.

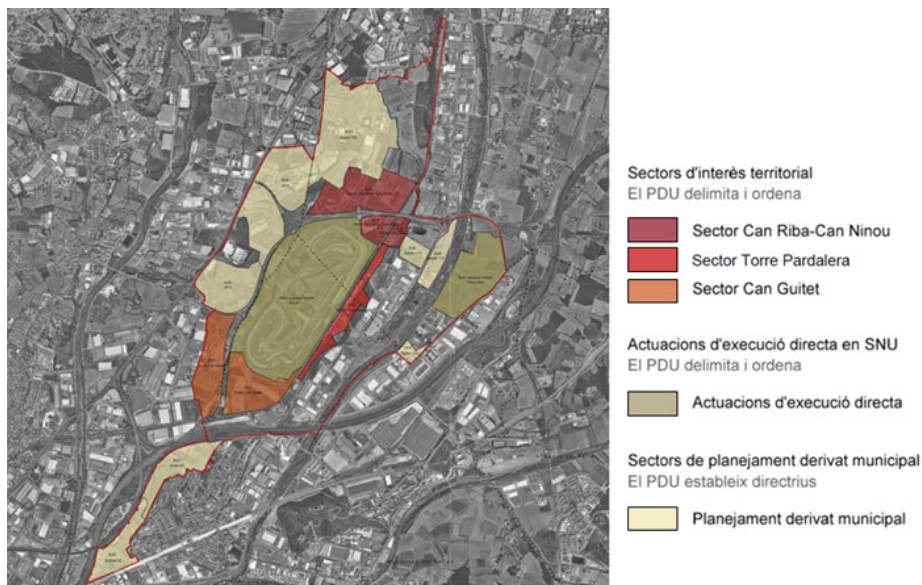


El nou document realitza una diagnosi de l'àmbit territorial on s'ubica aquest equipament i estableix els criteris urbanístics que han de permetre revisar l'ordenació actual en base als següents requeriments:

- Dotar el territori de les condicions que li permetin explotar les potencialitats del Circuit de Velocitat.
- Integrar el Circuit al seu entorn.
- Respondre a les noves necessitats que requereix una instal·lació de màxim nivell.
- Definir un nou marc d'alineaments supramunicipal.
- Delimitar i ordenar sectors d'interès supramunicipal.
- Concretar i delimitar les reserves de sòl per a les grans infraestructures.

### **Nous sectors d'activitat**

El PDU abasta un total de 574,22 ha, de les quals 77,24 ha es destinaran a tres sectors d'interès supramunicipal i 121,12 ha a dos àmbits d'execució directa en sòl no urbanitzable que acolliran noves activitats.



### Sectors d'interès supramunicipal

Els tres sectors es troben en una situació idònia per a la implantació d'activitats econòmiques, situats en continuïtat al gran equipament comunitari d'interès general que és el Circuit de velocitat Barcelona-Catalunya. Gaudeixen també d'una ubicació privilegiada respecte a les infraestructures que permetran una accessibilitat i mobilitat òptimes en benefici del desenvolupament de les activitats econòmiques previstes en sectors i del seu entorn.

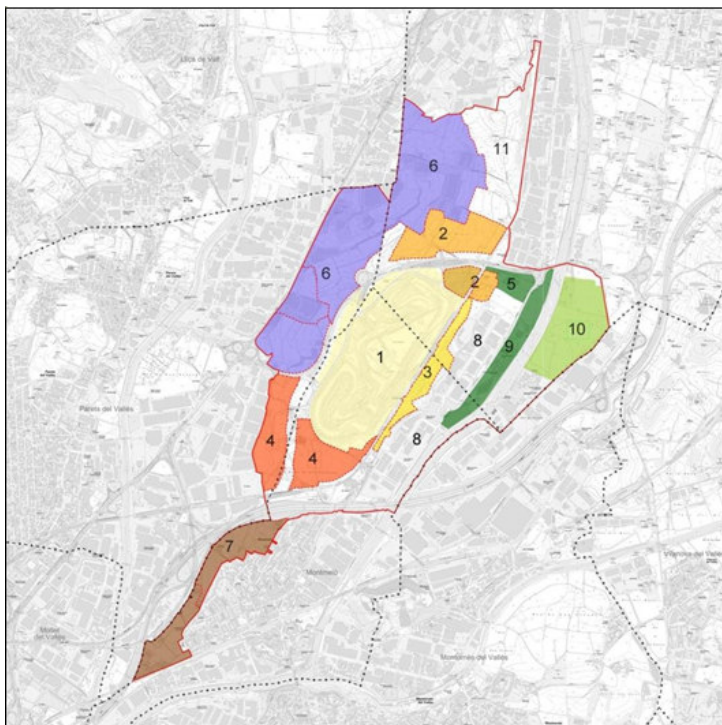
- **Torre Pardalera:** Aquestes 12 ha, situades en paral·lel a la recta del Circuit de velocitat, tenen la finalitat de configurar una façana principal d'accés a l'equipament. El PDU proposa prioritàriament per aquest sector l'ús comercial vinculat al món del motor, en planta baixa i al llarg d'un eix peatonal, amb oficines i serveis tecnològics en la resta de plantes.
- **Can Guitet:** El sector, de 35,36 ha, abasta els terrenys entre el Circuit i els municipis de Montmeló i de Paret del Vallès, donant acabament al seu teixit industrial. Alhora, el PDU permet la implantació d'altres parcel·les destinades a serveis, prioritàriament d'oficines, tecnològic, d'investigació i educatiu.
- **Can Riba – Can Ninou:** El sector ocupa 29,89 ha situades entre el Circuit i els polígons industrials de Granollers, conformant una nova àrea d'activitat econòmica on ubicar serveis recreatius vinculats al món del motor, així com altres parcel·les destinades a hotels i usos esportius.

### Àmbits d'execució directa

Així mateix, el PDU delimita dos àmbits d'execució directa en sòl no urbanitzable, destinats a ampliar l'equipament esportiu comunitari del Circuit i a la creació d'un nou sistema d'equipaments relacionats amb el món del motor.

- **Àmbit Palou Sud:** Es tracta de 26,71 ha que permetran la implantació de l'equipament Palou sud, destinat a usos recreatius, lúdics i esportius (kàrting), unes activitats complementàries i necessàries per potenciar el Circuit i el seu entorn com a centre d'activitats relacionades amb el món del motor.
- **Àmbit Circuit:** Acull estrictament l'actual Circuit de Velocitat i el seu entorn més immediat, amb 94,39 ha. La seva incorporació al PDU permetrà regular les activitats i usos actuals i adequar els paràmetres urbanístics de manera que es garanteixi la possibilitat d'implantació de les construccions i activitats necessàries per donar resposta a les noves necessitats que requereix una instal·lació de màxim nivell d'àmbit internacional.

Finalment, el Pla director aprofita per reordenar el sistema d'aparcaments del Circuit, passant dels 630.227 m<sup>2</sup> dedicat actualment a aquest ús als 745.327 m<sup>2</sup>.



- 1 Àmbit del Circuit de velocitat
- 2 Àmbit zona esportiva-lúdica-RACC
- 3 Àmbit de serveis i comercial
- 4 Àmbit de formació, investigació i empresa
- 5 Àmbit connector de zones
- 6 Àmbit de desenvolupament d'activitats productives
- 7 Àmbit de desenvolupament de noves àrees residencials i oficines
- 8 Sòls urbans compatibles vial – aparcament en dies màxima afluència
- 9 Àmbit sòl no urbanitzable – espai lliure
- 10 Àmbit sòl no urbanitzable – activitats d'interès públic (kàrting, circuit radio control, escola conducció segura, càmping)
- 11 Àmbit sòl urbanitzable sense protecció – aparcaments ocasionals en dies de màxima afluència i xarxa connectivitat social

El Departament de Territori i Sostenibilitat va decidir impulsar el PDU aprovat avui el juliol de 2012. El 17 d'abril de 2013, representants del Govern, dels ajuntaments implicats, del Circuit de Velocitat de Barcelona-Catalunya i del RACC van acordar reforçar el Circuit com a pol d'activitat econòmica tot impulsant activitats d'oci i de serveis relacionats amb el món del motor. Des de llavors, totes les parts han treballat conjuntament per tal d'elaborar el Pla

director de comú acord. Una vegada aprovat inicialment, el PDU s'exposarà a informació pública abans de rebre la seva aprovació definitiva.

***18 de desembre de 2014***