

Dossier de premsa



Balanç sinistralitat 2014 Lleida

Generalitat de Catalunya
Servei Català de Trànsit

08/01/2015



Les víctimes mortals en accidents de trànsit es redueixen a Lleida un 13,3% respecte del 2013 i el descens acumulat en relació al 2010 se situa en un 30%

- Aquest 2014 hi ha hagut 4 víctimes mortals menys a la demarcació de Lleida respecte al 2013 i el registre cau per primer cop per sota de la trentena de víctimes
- El nombre de morts per accident de trànsit a Lleida s'ha reduït en 11 víctimes respecte del 2010 i en 21 respecte del 2012
- Les Garrigues, el Segrià i l'Urgell són les comarques que registren la reducció més accentuada de morts
- La franja horària de tarda obté la baixada més significativa amb un decrement de víctimes mortals d'un 37%
- Per tipus de vehicle, per primer cop en els últims anys no hi ha cap víctima mortal en vehicles pesants

1. VÍCTIMES MORTALS PER DEMARCACIÓ

Aquest any 2014 hi ha hagut 30 víctimes mortals menys a les carreteres catalanes respecte al 2013, suposant una reducció del 17,6%.

TOTAL ACUMULAT PER ANY FINS DESEMBRE DE 2014

Fins el dia 31 de desembre de 2014	BARCELONA		GIRONA		LLEIDA		TARRAGONA		TOTALS		
	Greus	Morts	Greus	Morts	Greus	Morts	Greus	Morts	GREUS	MORTS	GREUS I MORTS
TOTAL ACUMULAT 2014	380	60	166	20	134	26	115	34	795	140	935
TOTAL ACUMULAT 2013	459	76	145	35	157	30	141	29	902	170	1072
TOTAL ACUMULAT 2012	490	77	174	42	180	47	139	28	983	194	1177
TOTAL ACUMULAT 2011	410	72	162	52	137	30	143	51	852	205	1057
TOTAL ACUMULAT 2010	503	86	199	65	138	37	192	58	1032	246	1278

A Lleida disminueix el nombre de morts un 13,3% respecte al 2013

Concretament, a Lleida, entre l'1 de gener i el 31 de desembre de 2014 la xarxa viària interurbana ha registrat **26 víctimes mortals a 24 hores**. Això representa una baixada del **13,3%** de les víctimes respecte del 2013, quan hi va haver 30 persones mortes, i del **29,7%** respecte del 2010, quan n'hi va haver 37. **El nombre de víctimes mortals se situa per primer cop per sota de la trentena de casos.**

MORTS A 24 HORES DEMARCACIÓ DE LLEIDA



	MORTS a 24h.
2014	26
2013	30
2012	47
2011	30
2010	37
% Inc. 2014 vs. 2013	-13,3
% Inc. 2014 vs. 2010	-29,7

► Accions de conscienciació per reduir la sinistralitat

A Catalunya s'han registrat **140** víctimes mortals a les carreteres catalanes aquest 2014, **30** menys respecte de l'any anterior i **106** menys en comparació amb el 2010. Aquest 2014, per continuar conscienciant sobre la importància d'adoptar comportaments responsables en la conducció des de l'SCT es va posar en marxa a través de les xarxes socials, la campanya **#jhipososeny**. L'acció va tenir repercussió sobretot a Twitter, on es van fer més de 3.500 piulades, entre el 13 i el 23 de novembre, amb aquesta etiqueta.


Més seny, menys víctimes




2. VÍCTIMES MORTALS PER COMARCA

Les Garrigues, el Segrià i l'Urgell lideren la reducció a la demarcació

Les comarques de Lleida que han registrat més descens de víctimes mortals per accident de trànsit al 2014 han estat **les Garrigues i el Segrià, amb cinc víctimes mortals menys cadascuna, així com l'Urgell, amb quatre víctimes mortals menys.**

COMARCA	MORTS 2013	MORTS 2014
Alt Urgell	3	2
Alta Ribagorça	0	1
Garrigues	6	1
Noguera	2	9
Pallars Jussà	1	0
Pallars Sobirà	0	2
Pla d'Urgell	3	1
Segarra	2	4
Segrià	8	3
Solsonès	0	1
Urgell	5	1
Vall d'Aran	0	1

3. VÍCTIMES MORTALS PER FRANJA HORÀRIA I DIA DE LA SETMANA

La franja horària de la tarda registra una reducció significativa d'un 37% i tant en els dies feiners com als caps de setmana disminueixen els accidents amb víctimes mortals

A la demarcació de Lleida al 2014, la franja horària que registra més reducció en les víctimes mortals és la tarda, atès que s'ha passat de 19 morts al 2013 a 12 morts al 2014, suposant un decrement del 37%.

HORARI	2010	2011	2012	2013	2014	% Inc. 2014 vs. 2010	% Inc. 2014 vs. 2013
Mati	13	12	17	6	6	-54%	0%
Nit	11	4	10	5	8	-27%	60%
Tarda	13	14	20	19	12	-8%	-37%
Total	37	30	47	30	26	-30%	-13%

Tenint en compte els morts per tipus de dia, el 2014 a Lleida s'ha registrat el mateix decrement tant en els dies feiners com en caps de setmana. Hi ha hagut dues víctimes mortals menys el 2014 respecte del 2013 en cada cas.

DIA DE LA SETMANA	2010	2011	2012	2013	2014	% Inc 2014 vs. 2010	% Inc 2014 vs. 2013
Cap De Setmana	19	14	21	12	10	-47%	-17%
Feiners	18	16	26	18	16	-11%	-11%
Total	37	30	47	30	26	-30%	-13%

El 2013 les dades de sinistralitat van ajudar a constatar que les nits i els caps de setmana eren les franges horàries i setmanals que més baixaven, i és per això que l'SCT va posar en marxa el 25 de març el Grup de Treball de Seguretat Viària Laboral per tal de reduir la sinistralitat en els dies feiners. Les primeres accions han estat:

► Accions de col·laboració institucional

- ✓ **Signatura d'un conveni entre el departament d'Interior i el departament d'Empresa i Ocupació** per establir una acció coordinada en matèria de seguretat viària i de prevenció de riscos laborals.
- ✓ **Incorporació de cursos de formació per a treballadors dins del mòdul de Prevenció de Riscos Laborals** que oferta el Consorci de Formació Contínua.

La difusió d'aquests missatges i la responsabilitat creixent dels conductors també en dia feiner han comportat una reducció significativa de l'accidentalitat mortal a tot Catalunya d'un -27,93%.

4. VÍCTIMES MORTALS PER TIPUS DE VEHICLE

Per primer cop en els últims anys no hi ha cap víctima mortal amb vehicles pesants a la demarcació de Lleida

Tenint en compte el tipus de vehicle, **Lleida ha tingut com a element més significatiu en la reducció de la sinistralitat l'absència total de víctimes mortals amb vehicles pesants. És el primer cop en els últims anys que es produeix aquesta circumstància.** La reducció en vehicles pesants és d'un 100%, seguida de les bicicletes i dels turismes. Pel que fa a les furgonetes i als vianants, la xifra s'ha mantingut estable.

SINISTRALITAT PER TIPOLOGIA DE VEHICLE

	2010	2013	2014	% Inc. 2014 vs. 2010	% Inc. 2014 vs. 2013
VIANANTS	3	1	1	-67%	0%
BICICLETES	1	2	1	0%	-50%
MOTOCICLETES	4	2	3	-25%	50%
TURISMES	24	21	20	-17%	-5%
FURGONETES	1	1	1	0%	0%
VEHICLES PESANTS	4	3	0	-100%	-100%
ALTRES	0	0	0	0%	0%
TOTAL	37	30	26	-30%	-13%

Pel que fa a les motocicletes, les xifres es mantenen estables amb una petita variació de 2 motoristes morts a 3 però cal tenir en compte que, en el context de tot Catalunya, hi ha hagut una reducció dels motoristes morts d'un 21%.

Aquesta tendència reductora s'ha assolit en part gràcies a les següents accions de conscienciació:

- ✓ **Campanya de conscienciació viària de l'estiu** a nivell específic per enviar un missatge de responsabilitat compartida a tots els usuaris en relació al paper dels motoristes.
- ✓ **Desplegament de l'ampliació de l'educació viària pràctica ('training')** a tot el territori i presentació en els principals salons del sector.
- ✓ **Ampliació de l'educació viària pràctica a set universitats** per a turismes i, per primera vegada, a motocicletes.

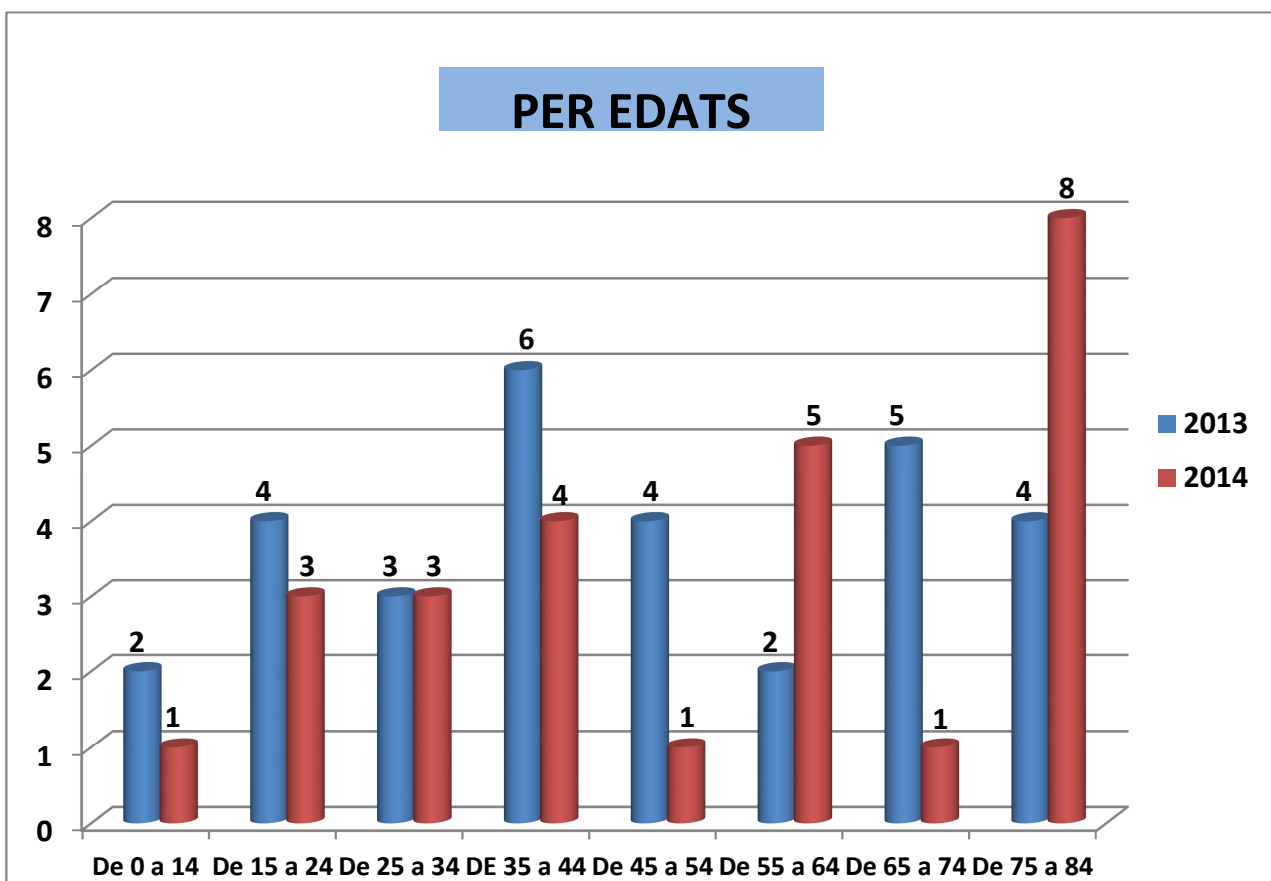


5. VÍCTIMES MORTALS PER TRAMS D'EDAT

La mortalitat baixa en totes les franges d'edat, excepte entre les persones de 55 a 64 anys i en els més grans de 74 anys

La mortalitat per accident a la demarcació de Lleida s'ha reduït en totes les franges d'edat excepte en el cas de les persones de 55 a 64 anys, on s'ha passat de 2 morts el 2013 als 5 del 2014, i en el cas de les persones de 75 a 84 anys, on s'ha passat de 4 víctimes mortals el 2013 a 8 el 2014.

MORTS A 24 HORES PER TRAMS D'EDAT



Davant d'això, cal tenir en compte que el model català de seguretat viària que ha impulsat enguany el Servei Català de Trànsit, basat en l'educació i la formació al llarg de tot el cicle vital de les persones, ha expressat la preocupació per l'augment de les víctimes mortals entre les persones més grans de 74 anys.

És per això que s'han desplegat les següents accions:

- ✓ **Signatura d'un conveni entre el departament d'Interior i la Fundació Bancària La Caixa** per desplegar un nou pla de formació en seguretat viària adreçat a gent gran amb l'objectiu de fomentar una mobilitat sense riscos per a la salut i reduir la sinistralitat entre aquest sector de la població. El projecte arribarà a 215 centres de gent gran que l'Obra Social "la Caixa" gestiona a tot Catalunya, i a un total de 4.500 persones al llarg del 2015. Durant els mesos de novembre i desembre d'aquest 2014 s'ha dut a terme una prova pilot del projecte a 25 centres i en la qual hi ha participat 400 persones.
- ✓ Aprovació en el marc de la Comissió Catalana de Trànstit i Seguretat Viària de la constitució del **Grup de Treball de Gent Gran aquest 2015**.
- ✓ Desplegament del **Pla Integral de seguretat de la gent gran de manera coordinada amb tots els departaments del Govern implicats**.

6. SINISTRALITAT CONDUCTORS ESTRANGERS

Les víctimes mortals de residència estrangera es mantenen

Davant la situació geogràfica de Catalunya, en la qual coincideix la mobilitat interna amb el trànsit de pas i l'afluència turística, el 2014 ha augmentat lleugerament, de 13 a 16, el nombre de víctimes mortals de residència estrangera, quan el conjunt de la sinistralitat disminueix.

A Lleida es mantenen les víctimes mortals de residència estrangera. L'any 2013 també es van registrar tres víctimes.

Lleida			
Nacionalitat	Carretera	Data	Observacions
(1) Gran Bretanya	C-13 pk 140.3	08/07/2014	Col.lisió frontal
(1) Andorra	C-14 pk 130.5	25/06/2014	Sortida de via
(1) Andorra	C-13 pk 32	27/07/2014	Col.lisió frontal