

Dossier de premsa



**Balanç
sinistralitat
2014 Terres
de l'Ebre**

Generalitat de Catalunya
Servei Català de Trànsit

09/01/2015

Les víctimes mortals en accidents de trànsit es redueixen a Terres de l'Ebre un 8% respecte del 2013 i el descens acumulat en relació al 2010 se situa en un 52%

- **Aquest any hi ha hagut 12 víctimes mortals a Terres de l'Ebre, una menys que el 2013 i la meitat que el 2010**
- **Terres de l'Ebre lidera la reducció de sinistralitat mortal en motocicletes a Catalunya, amb un 75% menys de víctimes respecte del 2013**
- **La sinistralitat mortal segueix la tendència reductora dels últims anys sobretot als matins i a les nits i en dies feiners**
- **El Baix Ebre lidera, per comarques, la reducció de la sinistralitat mortal**
- **La mortalitat per edats es manté en xifres baixes, amb descensos en la majoria de franges**



1. VÍCTIMES MORTALS PER DEMARCACIÓ

Aquest any 2014 a Catalunya hi ha hagut 30 víctimes mortals menys a les carreteres respecte al 2013, fet que suposa una reducció del 17,6%.

TOTAL ACUMULAT PER ANY FINS DESEMBRE DE 2014

Fins el dia 31 de desembre de 2014	BARCELONA		GIRONA		LLEIDA		TARRAGONA		TOTALS		
	Greus	Morts	Greus	Morts	Greus	Morts	Greus	Morts	GREUS	MORTS	GREUS I MORTS
TOTAL ACUMULAT 2014	380	60	166	20	134	26	115	34	795	140	935
TOTAL ACUMULAT 2013	459	76	145	35	157	30	141	29	902	170	1072
TOTAL ACUMULAT 2012	490	77	174	42	180	47	139	28	983	194	1177
TOTAL ACUMULAT 2011	410	72	162	52	137	30	143	51	852	205	1057
TOTAL ACUMULAT 2010	503	86	199	65	138	37	192	58	1032	246	1278

A Terres de l'Ebre disminueixen els morts un 8% respecte al 2013

Entre l'1 de gener i el 31 de desembre de 2014 la xarxa viària interurbana de Terres de l'Ebre ha registrat 12 **víctimes mortals a 24 hores**. Això representa una baixada del **8%** de les víctimes respecte del 2013, quan hi va haver 13 persones mortes i del **52%** respecte del 2010, quan n'hi va haver 25.

MORTS A 24 HORES TERRES DE L'EBRE



	MORTS a 24h.
2014	12
2013	13
2012	12
2011	21
2010	25
% Inc. 2014 vs. 2010	-52%
% Inc. 2014 vs. 2013	-8%

► Accions de conscienciació per reduir la sinistralitat

Aquest 2014, per continuar conscienciant sobre la importància d'adoptar comportaments responsables en la conducció des de l'SCT es va posar en marxa a través de les xarxes socials, la campanya **#johipososeny**. L'acció va tenir repercussió sobretot a Twitter, on es van fer més de 3.500 piulades, entre el 13 i el 23 de novembre, amb aquesta etiqueta.



Més seny, menys víctimes





2. VÍCTIMES MORTALS PER COMARCA

El Baix Ebre lidera la reducció de la sinistralitat mortal

La comarca del Baix Ebre ha liderat aquest 2014 la baixada de la sinistralitat mortal a Terres de l'Ebre amb una reducció de dos terços (de 10 a 3 víctimes) respecte del 2013.

El repunt del Montsià s'explica en bona part per l'accident amb tres víctimes mortals que es va registrar el juny a Sant Carles de la Ràpita, concretament a la N-340, una via amb un important dèficit de millora en la infraestructura.

COMARCA	MORTS 2013	MORTS 2014
Baix Ebre	10	3
Montsià	2	6
Ribera d'Ebre	1	2
Terra Alta	0	1

3. VÍCTIMES MORTALS PER FRANJA HORÀRIA I DIA DE LA SETMANA

La sinistralitat mortal segueix la tendència reductora sobretot als matins i a les nits i en dies feiners

Per franja horària, l'evolució de la sinistralitat mortal a Terres de l'Ebre ha seguit baixant progressivament aquest 2014 sobretot als matins i a les nits.

HORARI	2010	2011	2012	2013	2014	% Inc. 2014 vs. 2010	% Inc. 2014 vs. 2013
Mati	5	7	3	4	3	-40%	-25%
Nit	6	5	6	3	2	-67%	-33%
Tarda	14	9	3	6	7	-50%	17%
Total	25	21	12	12	12	-52%	0%



Tenint en compte els morts per tipus de dia, **el 2014 a Terres de l'Ebre s'ha registrat una reducció en els dies feiners**. Dels 11 morts de 2013 s'ha passat als 9 de 2014, el que suposa **una reducció del 18%**.

DIA DE LA SETMANA	2010	2011	2012	2013	2014	% Inc 2014 vs. 2010	% Inc 2014 vs. 2013
Cap De Setmana	12	6	5	2	3	-75%	50%
Feiners	13	15	7	11	9	-31%	-18%
Total	25	21	12	13	12	-52%	-8%

L'SCT va posar en marxa el 25 de març el Grup de Treball de Seguretat Viària Laboral per tal de reduir la sinistralitat en els dies feiners. Les primeres accions han estat:

► Accions de col·laboració institucional

- ✓ **Signatura d'un conveni entre el departament d'Interior i el departament d'Empresa i Ocupació** per establir una acció coordinada en matèria de seguretat viària i de prevenció de riscos laborals.
- ✓ **Incorporació de cursos de formació per a treballadors dins del mòdul de Prevenció de Riscos Laborals** que oferta el Consorci de Formació Contínua.

La difusió d'aquests missatges i la responsabilitat creixent dels conductors també en dia feiner han comportat una reducció significativa de l'accidentalitat mortal, a Catalunya, d'un -27,93%.

4. VÍCTIMES MORTALS PER TIPUS DE VEHICLE

Hi ha una reducció del 75% respecte del 2013 pel que fa a víctimes mortals motoristes

Pel que fa al tipus de vehicle, la sinistralitat mortal a Terres de l'Ebre ha registrat **la baixada més accentuada de tot Catalunya en el cas de les motocicletes**. De 4 víctimes mortals s'ha passat a 1.

	2010	2013	2014	% Inc. 2014 vs. 2010	% Inc. 2014 vs. 2013
VIANANTS	3	0	0	-100%	0%
BICICLETES	1	0	1	0%	0%
MOTOCICLETES	1	4	1	0%	-75%
TURISMES	16	7	7	-56%	0%
FURGONETES	2	2	1	-50%	-50%
VEHICLES PESANTS	2	0	1	-50%	0%
ALTRES	0	0	1	0%	0%
TOTAL	25	13	12	-52%	-8%

A Catalunya les víctimes mortals per accident de trànsit que anaven en motocicleta s'ha reduït aquest 2014 un 21% respecte del 2013. Terres de l'Ebre té un paper a destacar en aquest còmput general. Aquesta tendència reductora s'ha assolit en part gràcies a les següents accions de conscienciació:

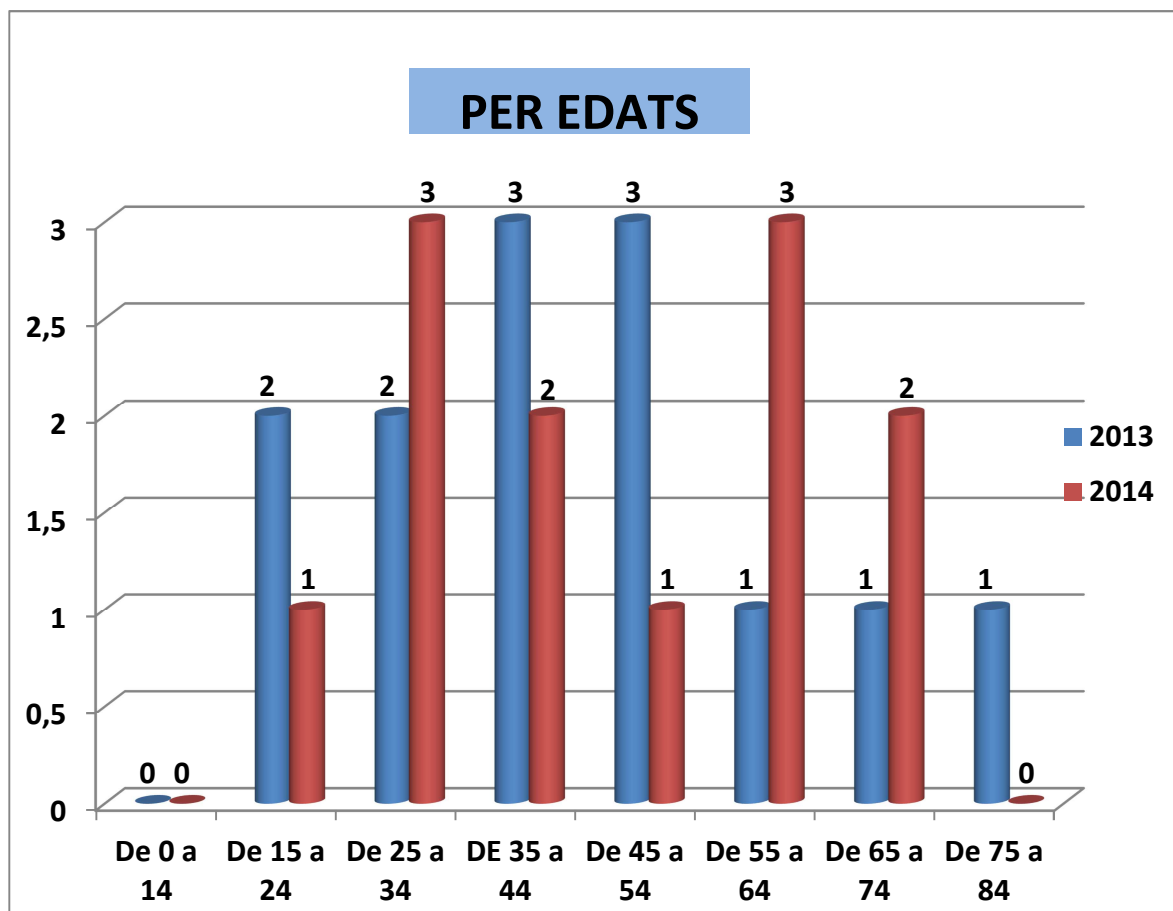
- ✓ **Campanya de conscienciació viària de l'estiu** a nivell específic per enviar un missatge de responsabilitat compartida a tots els usuaris en relació al paper dels motoristes.
- ✓ **Desplegament de l'ampliació de l'educació viària pràctica ('training')** a tot el territori i presentació en els principals salons del sector.
- ✓ **Ampliació de l'educació viària pràctica a set universitats** per a turismes i, per primera vegada, a motocicletes.



5. VÍCTIMES MORTALS PER TRAMS D'EDAT

La mortalitat es manté en xifres baixes a totes les franges d'edat

Per trams d'edat, la sinistralitat mortal per accident de trànsit a Terres de l'Ebre s'ha mantingut estable amb registres baixos i amb poques oscil·lacions en relació al 2013. Hi ha descensos a la majoria de franges.



Per continuar lluitant contra la sinistralitat viària i treballant cada vegada en aspectes i col·lectius més específics, l'SCT ha impulsat l'educació i la formació viàries al llarg de tot el cicle vital de les persones.



6. SINISTRALITAT CONDUCTORS ESTRANGERS

Davant la situació geogràfica de Catalunya, en la qual coincideix la mobilitat interna amb el trànsit de pas i l'afluència turística, el 2014 ha augmentat lleugerament, de 13 a 16, el nombre de víctimes mortals de residència estrangera, quan el conjunt de la sinistralitat disminueix.

Les tres víctimes mortals de l'accident que es va registrar el juny a Sant Carles de la Ràpita, concretament a la N-340, eren de residència estrangera.

Terres de l'Ebre			
Nacionalitat	Carretera	Data	Observacions
(3) Alemanya	N-340 pk 1072,5	03/06/2014	Envestida