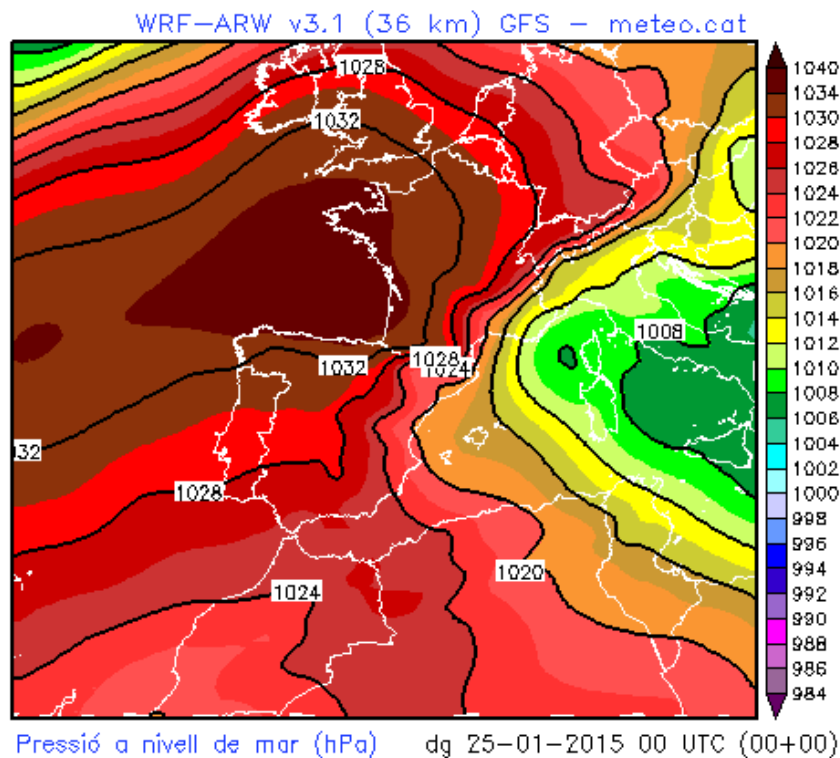


## Balanç d'un diumenge molt ventós al nord de Catalunya

- Al llarg de diumenge el vent del nord va bufar amb ratxes superiors als 90 km/h al Pirineu, Prepirineu, cims del prelitoral i extrem nord-est
- En alguns sectors del Prepirineu feia més de 10 anys, des de finals de gener de 2003, que el vent no hi bufava tan fort

### Descripció de l'episodi

El vent de component nord que fa dies que afecta Catalunya es va reforçar notablement entre dissabte a la nit i diumenge a la tarda, com a conseqüència del gradient de pressió provocat per la presència d'un potent anticicló al Cantàbric i una àrea de baixes pressions entre Còrsega i Itàlia. El mapa següent, corresponent a l'anàlisi de la pressió atmosfèrica a nivell del mar del diumenge 25 de gener a les 00 UTC, mostra com el flux de nord i nord-est incidia plenament sobre el Pirineu:

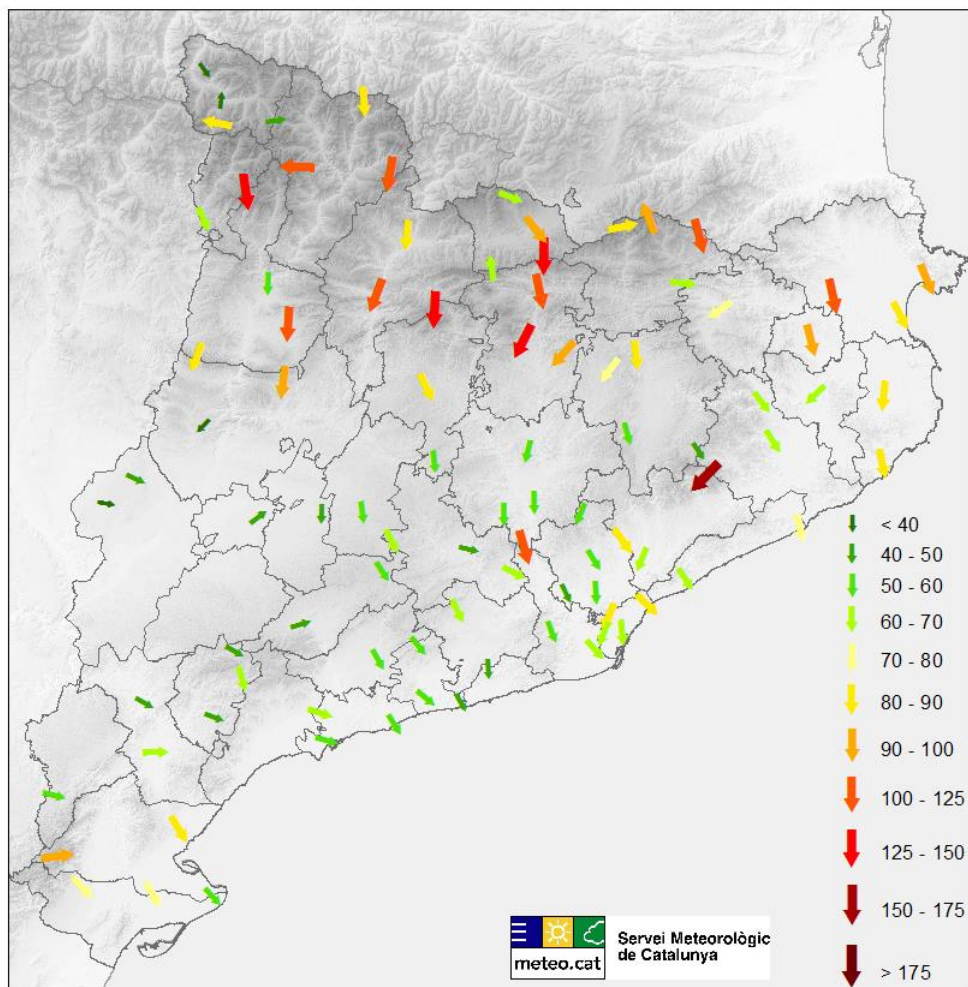


Aquesta situació va provocar que al llarg de diumenge el vent superés el llindar de Situació Meteorològica de Perill (més de 90 km/h de ratxa màxima) a molts sectors del nord del país, especialment al Pirineu, Prepirineu, zones altes del prelitoral (cims de Montserrat i del Montseny), Alt Empordà i àrees pròximes. En aquestes zones, puntualment es va superar el llindar de 125 km/h. En canvi, al sud del país el vent va bufar amb molta menys força.

El mapa següent mostra la ratxa màxima de vent mesurada al llarg del diumenge 25 de gener de 2014 a totes les estacions de la XEMA (Xarxa d'Estacions Meteorològiques Automàtiques). La mida i el color de les fletxes representa la velocitat assolida, mentre la seva orientació mostra la direcció des de la qual bufava.

### Ratxa màxima de vent (km/h)

25 de gener de 2015



A l'extrem nord del país, on les ratxes màximes van ser més fortes, el vent era de tramuntana (nord) i gregal (nord-est), mentre que al sud va bufar més aviat de mestral (nord-oest).

Tot i que la ventada es va allargar durant bona part del diumenge, en la majoria de casos les ratxes més fortes es van registrar entre la matinada i primeres hores del matí, mentre que el vent va anar perdent força durant la tarda.

La taula següent recull la ratxa màxima de vent registrada el dia 25 de gener de 2015 a les estacions de la XEMA (Xarxa d'Estacions Meteorològiques Automàtiques) que van superar els 80 km/h, excloent les estacions d'alta muntanya del Pirineu:

Estació	Comarca	Ratxa màxima de vent 25/01/2015 (km/h)
Puig Sesolles (1.668 m)	Vallès Oriental	153.4
Santuari de Queralt	Berguedà	149.0
Sant Romà d'Abella	Pallars Jussà	124.9
Navata	Alt Empordà	122.4
Guardiola de Berguedà	Berguedà	111.6
Organyà	Alt Urgell	110.5
Montserrat - Sant Dimes	Bages	106.9
Molló - Fabert	Ripollès	104.0
la Quar	Berguedà	95.8
Das - Aeròdrom	Cerdanya	95.0
Roses	Alt Empordà	94.0
Vilanova de Meià	Noguera	93.2
PN dels Ports	Baix Ebre	90.7
Banyoles	Pla de l'Estany	90.4
Solsona	Solsonès	89.3
la Seu d'Urgell	Alt Urgell	89.3
Sant Pere Pescador	Alt Empordà	89.3
la Bisbal d'Empordà	Baix Empordà	88.6
Barcelona - Observatori Fabra	Barcelonès	86.0
Montsec d'Ares (1.572 m)	Pallars Jussà	85.0
Badalona - Museu	Barcelonès	83.5
Caldes de Montbui	Vallès Oriental	81.7
Castell d'Aro	Baix Empordà	80.6
Orís	Osona	80.3
el Perelló	Baix Ebre	80.3

Pel que fa a les estacions de la XEMA situades en indrets d'alta muntanya del Pirineu (per sobre dels 1.800 m), aquestes són les ratxes màximes mesurades:

Estació (alta muntanya)	Comarca	Ratxa màxima de vent 25/01/2015 (km/h)
la Tosa d'Alp 2500	Cerdanya	142.9
Boí (2.535 m)	Alta Ribagorça	135.4
el Port del Comte (2.316 m)	Solsonès	125.3
Salòria (2.451 m)	Pallars Sobirà	122.4
Espot (2.519 m)	Pallars Sobirà	106.9
Ulldeter (2.410 m)	Ripollès	92.5
Lac Redon (2.247 m)	Val d'Aran	87.8
Núria (1.971 m)	Ripollès	87.1
Certascan (2.400 m)	Pallars Sobirà	85.0

Cal esmentar que, a causa d'una incidència a l'anemòmetre, no es disposa de les dades de Portbou (l'Alt Empordà), estació que sovint registra les ratxes de vent més fortes de la XEMA en aquesta mena de situacions.

### **Excepcionalitat de la ventada**

Tot i que el vent va arribar a bufar amb una força inusual a molts sectors del Prepirineu i a les parts elevades del prelitoral, cap de les estacions de la XEMA amb més de 5 anys de dades no va registrar la ratxa màxima de la seva sèrie, de manera que en la majoria de casos hi ha hagut almenys un episodi de vent més fort en els últims anys. De totes maneres, cal assenyalar que:

- la ratxa de 153,4 km/h mesurada al Puig Sesolles (1.668 m, el Vallès Oriental), estació situada a la part més elevada del Montseny, és la més important d'aquesta estació instal·lada el setembre de 2010, superant els 150,8 km/h mesurats el 19 de novembre de 2013.
- en alguns sectors del Prepirineu cal retrocedir més de 10 anys, fins a finals de gener de 2003, per trobar ratxes de vent més fortes. És el cas, per exemple, d'Organyà (l'Alt Urgell).

D'altra banda, fa menys de 2 mesos, el 9 de desembre de 2014, es va produir una ventada de nord de característiques similars. A la major part del país va fer més vent en aquella ocasió que no pas ahir diumenge, sobretot en alguns punts del Vallès on el vent va arribar a superar els 120 km/h. En canvi, la ventada d'ahir va ser més forta que la d'aleshores a diverses zones de l'extrem nord i als cims del Montseny.

---

## **Predicció pels pròxims dies**

La predicció indica que el vent del nord seguirà bufant amb ratxes molt fortes a les zones més elevades del Pirineu i del Prepirineu fins dimecres al matí, tot i que afluïxarà transitòriament la nit de dilluns a dimarts. Aquest vent alterarà la situació marítima al nord de la costa Brava. Dominarà l'ambient assolellat en general, tot i que hi haurà el pas de bandes de núvols alts i mitjans i es mantindrà l'ambient fred. A banda, per dimarts es preveu nuvolositat abundant al vessant nord del Pirineu, on s'esperen precipitacions febles amb una cota de neu que baixarà dels 1200 als 900 metres.

Els models meteorològics a mitjà termini indiquen una nova ventada de component oest i nord entre divendres 30 i dissabte 31, que podria afectar de manera extensa bona part de Catalunya.

Amb aquesta predicció, el Servei Meteorològic de Catalunya manté oberts avisos de Situació Meteorològica de Perill per vent i onatge, i ha emès un preavis per vent per divendres 30 i dissabte 31.

Més informació a [www.meteo.cat](http://www.meteo.cat) a les xarxes socials [facebook.com/meteocat](https://www.facebook.com/meteocat) i [@metecat](https://twitter.com/meteocat)

**26 de gener de 2015**