
En 4 dies s'ha acumulat més d'1 metre de neu nova a cotes altes del Pirineu occidental

- **Entre dilluns al vespre i divendres al matí la nevada ha estat gairebé continuada a molts sectors del Pirineu, especialment de l'occidental**
- **La pujada transitòria de la cota de neu que es va produir entre dimecres i dijous va impedir l'acumulació de gruixos més importants a les valls**

Els vents del nord i nord-oest que els últims dies han afectat Catalunya han provocat la nevada més important de la temporada a bona part del Pirineu. Concretament, entre el dilluns 23 de febrer al vespre i el divendres 27 al migdia s'ha acumulat més d'1 metre de neu nova a les cotes altes del Pirineu occidental, especialment al seu vessant nord, on la nevada ha estat pràcticament ininterrompuda al llarg d'aquests dies.

Descripció de l'episodi

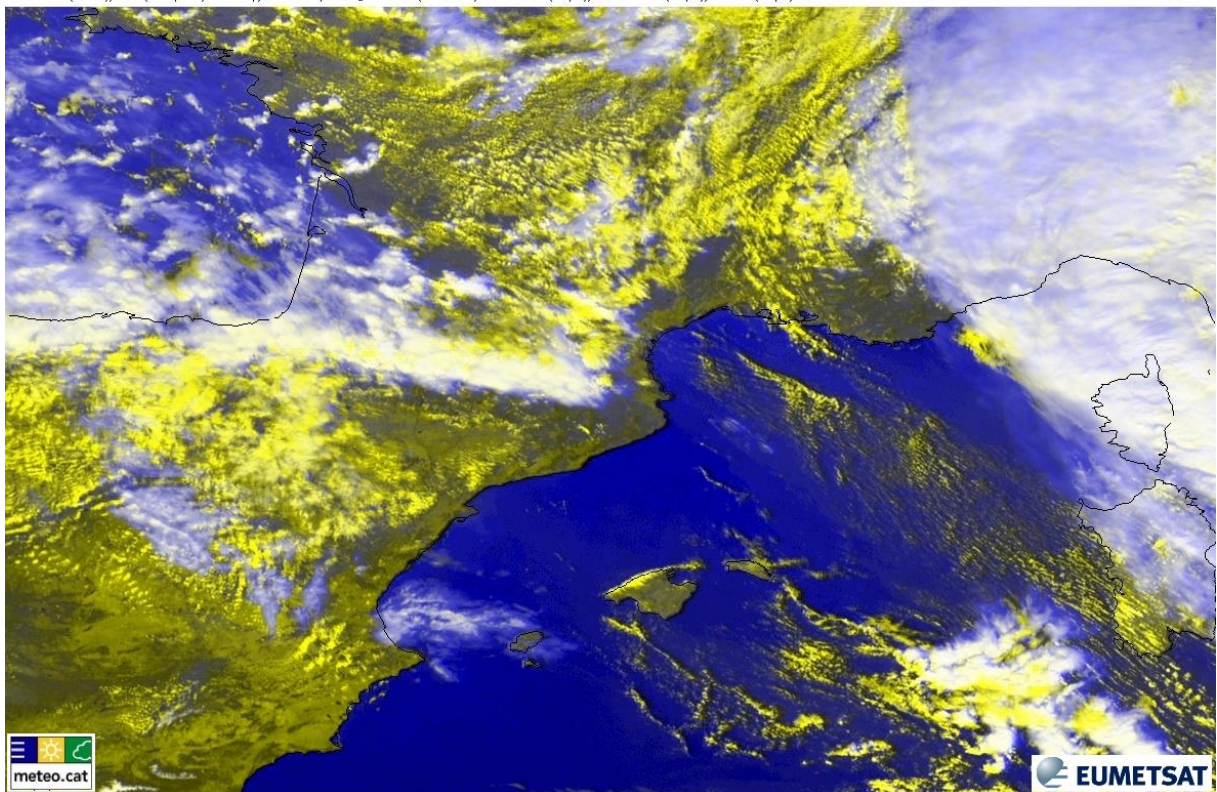
Tot i que l'advecció del nord i nord-oest ha estat constant al llarg de l'episodi, les característiques tèrmiques de la massa d'aire que incidia sobre el Pirineu han anat variant notablement, fet que ha comportat oscil·lacions importants de la temperatura i, conseqüentment, de la cota de neu.

- Dilluns 23 de febrer al vespre un front fred va creuar Catalunya d'oest a est, provocant precipitacions a la majoria de comarques. En general van ser dèbils i poc abundants, tot i que en alguns sectors de ponent van ser puntualment intenses (malgrat que breus) i acompanyades de tempesta i ratxes fortes de vent. El pas del front fred va obrir les portes al vent del nord, que va reforçar la nevada al Pirineu al llarg del dimarts 24. La neu va caure pràcticament a totes les cotes de la serralada fins dimecres al matí, amb gruixos de fins a 30 cm de neu nova a Vielha (1.000 m, la Val d'Aran) i 55 cm a Espot (1.300 m, el Pallars Sobirà).
- El pas d'un front càlid al llarg del dimecres 25 de febrer va provocar una pujada important de la temperatura (d'uns 8 °C a l'alta muntanya), de manera que la neu es va anar convertint en pluja a les cotes més baixes i fins a uns 1.500 – 1.800 m. Això va provocar que al fons de les valls el gruix de neu disminuís, mentre que a les cotes més altes va continuar augmentant.

- El pas d'un nou front fred al llarg de la nit de dijous a divendres ha provocat una nova baixada de la temperatura i que la cota de neu s'hagi tornat a situar al voltant dels 1.000 m al vessant nord del Pirineu.

La imatge d'alta resolució del canal visible del satèl·lit METEOSAT corresponent a la 1 del migdia del dimarts 24 de febrer mostra nuvolositat compacta retinguda al vessant nord del Pirineu i afectant estrictament la serralada, mentre que a la resta del Principat el cel era serè, amb alguns núvols baixos (en groc) al prelitoral i a la depressió Central.

WRGB12D.did
Meteosat 10 (MSG-3), HRIT (multi-plane) - Tuesday, 24 February 2015 @ 12:00:00 (GMT+0:00) - Red=Visible (0.7µm), Green=Visible (0.7µm), Blue=IR (3.9µm)



La massa d'aire impulsada pel vent del nord-oest, força humida per la seva procedència atlàntica, ha provocat nevades abundants al Pirineu, però precipitacions pràcticament inexistent a la resta del país, amb l'excepció d'algunes pluges febles a les comarques del nord-est. De fet, aquesta vegada la nevada gairebé no ha afectat el Prepirineu, on en general va nevar més la matinada del diumenge 22 de febrer que no pas al llarg d'aquests últims 4 dies.

Gruixos de neu

La taula següent mostra els gruixos màxims de neu nova mesurats entre el dilluns 23 i el divendres 27 de febrer de 2015 per les estacions d'alta muntanya la XEMA i pels observadors de la XOM en indrets on la precipitació ha estat en forma de neu al llarg de tot l'episodi:

Estació	Comarca	Gruix màxim de neu nova 23-27 febrer 2015 fins a les 12h (cm)
Lac Redon (2.247 m)	Val d'Aran	159 (*)
Bonaigua (2.266 m)	Pallars Sobirà	113
Certascan (2.400 m)	Pallars Sobirà	100
Boí (2.535 m)	Alta Ribagorça	96 (*)
Sasseuva (2.228 m)	Val d'Aran	69 (**)
Malniu (2.230 m)	Cerdanya	66
Núria (1.971 m)	Ripollès	46
Sant Joan de l'Erm (1.720 m) - XOM	Alt Urgell	43
Setcases - Hostal Pastuira (1.999 m) - XOM	Ripollès	38
Cadí Nord (2.143 m) - Prat d'Aguiló	Cerdanya	8

(*) El vent pot haver provocat una sobreacumulació de la neu
(**) El vent ha impedit l'acumulació d'un gruix de neu major

D'altra banda, a les cotes inferiors als 1.500 metres la precipitació va ser en forma de pluja o aigüaneu entre dimecres al migdia i dijous, de manera que la neu acumulada fins aleshores es va anar fonent i el gruix de neu màxim es va assolir dimecres:

Estació	Comarca	Gruix màxim de neu nova 23-25 febrer 2015 (cm)
Espot (1.300 m) - XOM	Pallars Sobirà	55
Arties (1.150 m) - XOM	Val d'Aran	32
Vielha e Mijaran (1.002 m)	Val d'Aran	30
Esterri d'Àneu (960 m) - XOM	Pallars Sobirà	20
Puigcerdà (1.214 m) - XOM	Cerdanya	12
Viu de Llevata (1.250 m) - XOM	Alta Ribagorça	6
Planoles (1.151 m) - XOM	Ripollès	6
Das (1.200 m) - XOM	Cerdanya	6
el Pont de Suert (830 m) - XOM	Alta Ribagorça	4

La imatge següent mostra la nevada que queia dimecres al matí a Espot (1.300 m), al Pallars Sobirà, on entre dimarts i dimecres a mitja tarda es van acumular 55 cm de neu, abans que la precipitació es convertís en pluja:



Espot (1.300 m), el Pallars Sobirà, 25/02/2015

Autor: Màrius Tomé

Pel que fa a la quantitat total de precipitació, entre dilluns i divendres a la 1 del migdia s'han recollit 96,3 mm a Vielha, mentre que diverses estacions d'alta muntanya de la XEMA han superat els 100 mm.

Precedents d'una nevada tan important

Aquesta ha estat la nevada més important de la temporada a les cotes mitjanes i altes del Pirineu occidental, especialment del vessant nord. Per bé que es tracta d'una nevada molt important i que no es produeix cada any, hi ha precedents recents de nevades comparables o fins i tot superiors:

- Fa menys d'un mes, entre el 29 de gener i el 2 de febrer de 2015, una nevada de nord també va acumular més d'1 metre de neu nova a cotes altes de la Val d'Aran i del nord del Pallars Sobirà. En aquella ocasió, la cota de neu es va mantenir baixa durant més hores, de manera que al fons de les valls els gruixos van ser més importants. Per exemple, es van acumular fins a 61 cm de neu a Vielha (la Val d'Aran).

- Fa dos anys, durant l'hivern excepcionalment nivós del 2012-2013, una nevada que es va allargar durant més d'una setmana (del 12 al 20 de gener de 2013) va deixar gruixos d'entre 100 i 150 cm a les cotes altes del Pirineu occidental i de fins a 67 cm a Vielha. En general, va ser una nevada lleugerament més abundant que la d'aquests dies.

Ratxes màximes de vent

Els últims dies s'han produït ratxes de vent fort a les cotes mitjanes i altes del Pirineu, així com als dos extrems del país, on divendres al matí han superat els 100 km/h. La taula següent mostra la ratxa màxima de vent mesurada a les estacions de la XEMA que han superat els 80 km/h entre el 23 i el 27 de febrer de 2015 fins a les 12 del migdia:

Estació	Comarca	Ratxa màxima de vent 23-27 febrer 2015 fins a les 12h (Km/h)	Dia
Portbou	Alt Empordà	161.6	27
Salòria (2.451 m)	Pallars Sobirà	139.7	24
Boí (2.535 m)	Alta Ribagorça	127.8	27
Mas de Barberans - Abocador	Montsià	119.2	27
la Tosa d'Alp 2500	Cerdanya	116.3	26
el Perelló	Baix Ebre	109.8	27
Certascan (2.400 m)	Pallars Sobirà	108.7	24
Lac Redon (2.247 m)	Val d'Aran	105.5	27
Santuari de Queralt	Berguedà	103.3	25
el Port del Comte (2.316 m)	Solsonès	103.3	24
Navata	Alt Empordà	103.0	27
Amposta	Montsià	101.5	24
Montserrat - Sant Dimes	Bages	101.2	25
Alguaire	Segrià	100.1	23
PN dels Ports	Baix Ebre	100.1	27
Ulldeter (2.410 m)	Ripollès	99.4	25
Puig Sesolles (1.668 m)	Vallès Oriental	96.5	24
Pantà de Siurana	Priorat	95.8	24
Espot (2.519 m)	Pallars Sobirà	94.7	23
Roses	Alt Empordà	87.5	27
Núria (1.971 m)	Ripollès	87.5	24
Horta de Sant Joan	Terra Alta	86.0	27
Benissanet	Ribera d'Ebre	84.6	24
Sant Romà d'Abella	Pallars Jussà	82.4	27
Ulldemolins	Priorat	81.0	24

Predicció pels pròxims dies

Al llarg de la tarda del divendres 27 continuarà nevant a qualsevol cota del vessant nord del Pirineu, però de manera més feble. El gruix de neu serà superior a 5 cm. A la resta del territori, el cel serà poc ennuvolat amb creixement de nuvolades, tret del quadrant nord-est i resta del litoral central on hi haurà ruixats dispersos que localment poden ser d'intensitat moderada i acompanyats de tempesta. Les temperatures baixaran moderadament.

Pel cap de setmana s'espera el pas d'un sistema frontal entre dissabte al vespre i diumenge al migdia que deixarà el cel entre mig i molt ennuvolat en general i cobert al Pirineu, on hi haurà precipitacions febles i poc abundants. La cota de neu pujarà fins per sobre dels 2.000 metres. Les temperatures tendiran a pujar al llarg del cap de setmana.

Pel que fa el vent, divendres bufarà de component nord i oest entre flux i moderat amb ratxes molt fortes a zones elevades del Pirineu, terç sud i al litoral de l'Empordà. Al llarg de la matinada de dissabte afluïxarà i serà flux i variable a l'interior amb predomini del component oest. Diumenge el vent de component nord i oest tornarà a intensificar-se i serà entre flux i moderat, amb cops molt forts a zones elevades.

A causa de la predicció, el Servei Meteorològic de Catalunya manté activat un avís de situació meteorològica de perill per neu, vent i estat de la mar.

Més informació a www.meteo.cat a les xarxes socials [facebook.com/meteocat](https://www.facebook.com/meteocat) i [@meteocat](https://twitter.com/meteocat)

27 de febrer de 2015