

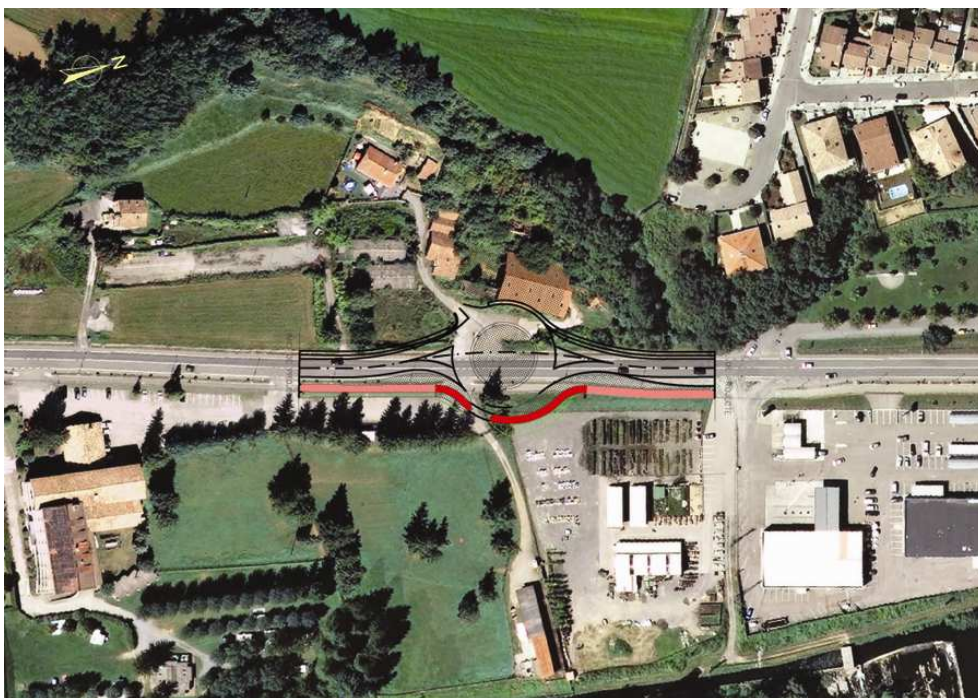
Territori i Sostenibilitat executarà obres de seguretat viària a la C-17 i a la C-26 a Ripoll

- El Departament de TES i l'Ajuntament consensuen els projectes, que inclouen la formació de tres rotondes per a millorar la seguretat i la fluïdesa del trànsit

El conseller de Territori i Sostenibilitat, Santi Vila, i l'alcalde de Ripoll, Jordi Munell, s'han reunit per a tractar sobre dos projectes de millora de la seguretat viària a la C-17 i a la C-26 al seu pas pel municipi. Les actuacions que executarà el Departament de TES consisteixen en la formació de tres rotondes amb l'objectiu d'afavorir la seguretat i la fluïdesa del trànsit.

Pel que fa a la C-17, el nou giratori es construirà a l'accés sud del municipi, al costat nord de l'enllaç amb la C-26 cap a Berga, en un punt on conflueixen diversos accessos a la carretera des de parcel·les adjacents. En aquest entorn, especialment a la banda est de la carretera, s'ubiquen diversos comerços i zones de serveis. La C-17 registra en aquest àmbit uns 10.000 vehicles diaris de mitjana, un 5% dels quals són pesants.

La rotonda que s'ha projectat permetrà la disminució de la velocitat dels vehicles, l'ordenació dels accessos existents i la prohibició dels girs a esquerres entre la futura rotonda i el municipi, fet que permetrà millorar la seguretat i la canalització del trànsit. El giratori tindrà un diàmetre exterior de 40 metres i comptarà amb un carril de circulació. La via verda segregada paral·lela a la C-17 en aquest tram tindrà continuïtat amb la rotonda.





■ **Comunicat de premsa** ■

Les obres, que es licitaran aquest mes d'abril, comptaran amb un pressupost previst de 600.000 euros i un termini d'execució de 5 mesos. En una fase posterior, es preveu la formació d'un ramal des de la rotonda cap als comerços situats a la banda est de la carretera.

Noves rotondes a la C-26

El Departament de Territori i Sostenibilitat ha impulsat la redacció del projecte per a la millora d'interseccions i reordenació d'accessos a la C-26, al tram periurbà de Ripoll, a la ronda Mas d'en Bosch. En concret, l'actuació abastarà una longitud total d'1,8 quilòmetres, en un àmbit on s'ubiquen diversos polígons.

El projecte preveu la conversió en rotondes de dues rotondes partides que existeixen en aquest tram, alhora que analitzarà la restricció de moviments en altres interseccions del tram i la limitació de la velocitat màxima permesa. El pressupost previst per aquesta actuació de millora de la seguretat viària és de 400.000 euros. Les obres es licitaran la propera tardor.

29 de març de 2015