

## **El conseller Santi Vila anuncia els nous plans directores urbanístics de la mineria al Bages i de l'activitat econòmica al Baix Llobregat nord**

- **El Pla director de l'activitat minera al Bages en garantirà l'encaix urbanístic per fer possible la seva continuïtat a llarg termini i també abordarà la progressiva eliminació dels dipòsits salins**
- **El PDU de l'activitat econòmica al Baix Llobregat nord crearà un nou sector empresarial i abordarà tant la connectivitat de la zona com la preservació dels seus valors ambientals**

La Comissió de Política Territorial i d'Urbanisme de Catalunya (CPTUC) ha aprovat avui iniciar la redacció de dos nous plans directores urbanístics (PDU) de caràcter estratègic, com són el de l'activitat minera al Bages i el de l'activitat econòmica al Baix Llobregat Nord.

Ambdós formen part de l'estratègia de planejament urbanístic pensat per generar noves oportunitats de desenvolupament econòmic i territorial. Els PDU tenen un abast supramunicipal i es focalitzen en sectors d'activitat o en peces de sòl amb un clar interès públic. Així, la seva missió és coordinar l'ordenació urbanística d'un territori determinat; establir determinacions sobre el desenvolupament urbanístic i la mobilitat; instaurar mesures de protecció del sòl no urbanitzable i delimitar les reserves de sòl per a les grans infraestructures.

El conseller Vila ha ressaltat el **“doble eix que justifica els dos PDU: combinen activitat econòmica amb un compromís ambiental molt fort”**. Així, per un costat, **“creen les condicions perquè sigui possible l'activitat econòmica”** i, des del punt de vista ambiental, **“tanquen vells litigis que havien estat motiu de controvèrsia entre els sectors naturalistes, que ens exigien concrecions”**. Així, ambdós plans directores **“resolen, amb pragmatisme, problemes crònics”**.

Actualment, es troba aprovat el PDU del Centre Direccional de Cerdanyola i han estat aprovats inicialment els de Granvia-Llobregat, Delta del Llobregat, Parc d'innovació del cuir i de la marroquineria d'Igualada-Jorba i del circuit de velocitat Montmeló-Catalunya. A més, es troben en redacció els plans directores del sector d'activitat econòmica Salt-Vilablareix, del domini esquiable La Molina-Masella, d'enoturisme, del sector Riera de Caldes sud, de Martorell-Abreva i del Centre Recreatiu i Turístic (CRT) Vila-seca i Salou.

## L'activitat minera, un actiu territorial

El PDU de l'activitat minera del Bages, que ara es començarà a treballar, parteix d'una doble constatació. En primer lloc, de l'important actiu que representa aquesta indústria per a la comarca. Un estudi de l'any 2014 calcula en 4.075 treballadors la suma de l'ocupació directa i induïda de l'activitat minera. Les operacions amb proveïdors realitzades durant el 2013 van ascendir a 147 milions d'euros i el 90% es van fer amb proveïdors ubicats a Catalunya. Les exportacions, amb un valor de prop de 200 MEUR, suposen el 27% de les exportacions del sector de minerals no metàl·lics a tot l'Estat. L'any 2014, l'impacte directe al VAB (Valor afegit brut) va ser de 110,9 MEUR i, si s'afegeix l'impacte indirecte i induït, va arribar als 276 MEUR.

No obstant això, existeix la problemàtica ambiental que s'atribueix a l'activitat minera i de la qual, els dipòsits salins en són el principal exponent. L'eliminació (o valorització) d'aquests dipòsits a cel obert i la restauració dels terrenys que ara ocupen són un repte inexcusable que s'ha demorat en el temps i que exigeix concreció pel que fa als terminis i als mitjans necessaris.

Actualment, al Bages funcionen dues explotacions de potassa: la mina Cabanasses, a Súria, i la mina Vilafruns, a Balsareny i Sallent. L'any 2011, l'empresa Iberpotash va presentar l'anomenat Pla Phoenix per a la reactivació de la mineria a la comarca.

### Una inversió de 450 MEUR

La primera fase d'aquest pla, actualment en curs i amb una inversió prevista de 170 MEUR, contempla el tancament de Vilafruns (el juny de 2017 han de cessar els abocaments al dipòsit del Cogulló) i el trasllat de la producció cap a Súria. Entre les obres, s'inclou la construcció d'una rampa de connexió entre la mina Cabanasses, la millora de la planta de tractament de potassa i la construcció d'una primera planta de cristallització (sal vacuum) per a obtenir clorur sòdic de molt elevada puresa. Aquesta planta de sal vacuum, que entrarà en ple funcionament el 2016, evitarà que aquesta sal vagi a parar al dipòsit salí i pugui ser considerada com un recurs i no un residu. La producció serà adquirida i comercialitzada per l'empresa AkzoNobel, que necessitarà disposar d'una nau el més a prop possible del complex d'Iberpotash.

Quant a la segona fase del Pla Phoenix, preveu una inversió de 280 MEUR fins el 2018. Inclou la construcció d'una segona planta de sal vacuum a Súria, d'una nova planta de potassa granulada, de les infraestructures necessàries per donar sortida comercial a la producció i d'una nova terminal de càrrega al port de Barcelona.



## ■ Comunicat de premsa ■

L'empresa té dos dipòsits salins actius: el del Cogulló, a Sallent, i el del Fusteret, a Súria. A més, hi ha dos dipòsits inactius, el de Vilafruns a Balsareny, ja restaurat, i el de la Botjosa, a Sallent. Tots aquests dipòsits, a l'acabar la seva vida útil, han de ser eliminats i, el lloc que ara ocupen, restaurat; però, perquè això passi, és necessari l'èxit del projecte empresarial, que és el que en permetrà el finançament, ja que els costos de qualsevol solució que s'adopti han de ser assumits pel projecte de mineria al Bages.

### **Els reptes**

Tot i que el projecte empresarial posa l'accent en la producció, l'encaix de l'activitat d'iberpotash planteja diversos reptes al territori. Pel que fa a Súria, cal garantir una ordenació satisfactòria en relació al nucli urbà al llarg de la riera de Tordell. De la seva banda, el tancament de la mina de Sallent obre possibilitats de desenvolupament industrial i logístic, i també turístic, alhora que cal garantir una retirada ordenada de l'activitat minera.

Finalment, per arribar a una mineria que no generi residus salins caldran noves plantes de tractament de sal en el futur, així com dotacions d'infraestructura. Això comporta la necessària reserva dels espais adequats per a la mineria i les seves indústries associades, que han de ser propers a les boques de la mina o als dipòsits.

Tenint en compte totes aquestes realitats, així com el fet que la rellevància socioeconòmica i ambiental dels projectes anunciats i dels problemes a resoldre tenen una incidència territorial i temporal àmplia, el Departament de TES ha optat per encarregar un PDU que ho abordi. Els objectius del document, per tant, seran els següents:

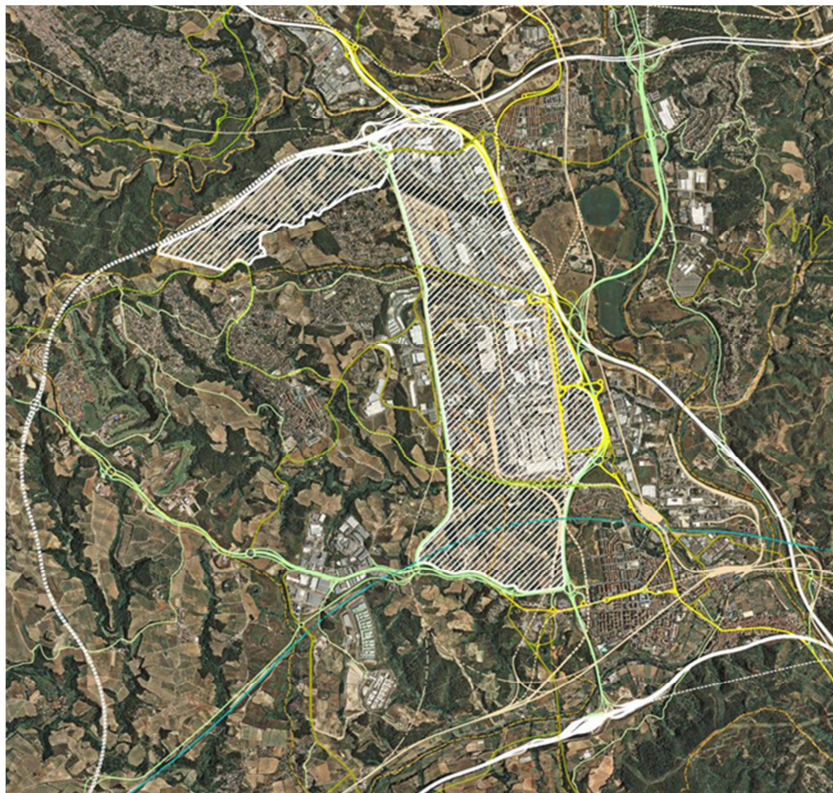
- Garantir un encaix urbanístic, ambiental i infraestructural adequat de la segona fase del Pla Phoenix a Súria i la conca del Cardener.
- Establir les cauteles necessàries a Sallent i a la conca del Llobregat per a una retirada ordenada de l'activitat minera actual i la creació de nous espais d'oportunitat econòmica.
- Proposar i establir els mitjans per a l'assoliment dels objectius ambientals, en especial per a la progressiva eliminació dels dipòsits salins i la restauració dels espais que ocupen.
- Establir les previsions i les reserves de sòl necessàries per a garantir la continuïtat de l'activitat minera i la indústria associada en el futur.

L'àmbit inicial d'estudi del Pla inclourà els municipis de Súria, Sallent i Balsareny, sense perjudici d'incorporar posteriorment altres municipis al llarg dels eixos dels rius Cardener i Llobregat.

### **Un nou pol econòmic al Baix Llobregat nord**

La CPTUC també ha aprovat l'inici de la redacció del PDU de l'activitat econòmica del Baix Llobregat nord, que afecta als municipis d'Abrera, Martorell i Sant Esteve Sesrovires. Aquest Pla estudiarà concretament l'àmbit delimitat per l'autovia A-2 a l'est; la carretera B-224 al sud; el vial SEAT a l'oest i, al nord, el que limita amb la futura traça del quart cinturó i el torrent gran d'Abrera.

Es tracta d'un àmbit privilegiat per la seva posició territorial, en proximitat immediata amb l'àrea metropolitana, per la seva connectivitat (inclosa la futura connexió amb el Corredor Mediterrani) i per l'existència d'instal·lacions de fabricació d'automòbils.



Els objectius d'aquest PDU seran:

- La delimitació i execució d'un centre d'activitat econòmica vinculat a la indústria automobilística.
- La construcció d'un doble sistema d'espais lliures, que permeti preservar els valors ambientals del de l'àmbit i, alhora, minimitzar l'impacte paisatgístic dels nous usos proposats.
- Millorar la connectivitat del territori, tot garantint un model de mobilitat sostenible.
- Proposar una ordenació que conjugui les necessitats d'activitat econòmica amb la integració dels teixits residencials de l'entorn.



D'altra banda, a la CPTUC també s'ha donat compte de l'aprovació inicial, el passat 5 de maig, del **PDU del delta de Llobregat**. Aquest Pla director abasta cinc àmbits discontinus de 702 hectàrees situats als municipis de Gavà, Viladecans i Sant Boi de Llobregat. En aquesta zona, preveu la implantació de cinc sectors d'activitat econòmica supramunicipal, amb una superfície total de 162 ha, i consagra 540 ha de sòls no urbanitzables, desclassificant sòls que el Pla General Metropolità (PGM) preveia urbanitzar i destinant-los a ampliar el parc agrari del delta i els seus espais naturals

***28 de maig de 2015***