

■ Comunicat de premsa ■

Les depuradores actives al Berguedà donen servei a un 84% de la seva població

- La comarca disposa de 13 depuradores en servei, prop de 36 quilòmetres de col·lectors en alta i 16 estacions de bombament
- L'estat de les masses d'aigua ha millorat substancialment, arribant a un 80% dels rius amb un bon estat ecològic
- Actualment s'està ampliant la depuradora de Berga i s'estan executant les depuradores d'Avià i la Coma i la Pedra-Port del Comte



La comarca del Berguedà disposa actualment de 13 depuradores en servei i 16 estacions de bombament, que fan possible tractar conjuntament un cabal d'aigües residuals de 3,6 hm³/any (equivalent al sanejament de 39.000 d'habitants). Això significa que les depuradores existents a la comarca garanteixen el sanejament del 84% de la seva població.

Els sistemes de sanejament actualment en servei són els de Bagà/Guardiola de Berguedà, Berga, Casserres, Castellar de n'Hug, Cercs, Gironella, Gósol, Guixaró, Montmajor, La Nou de Berguedà, la Pobla de Lillet, Puig-Reig i Sant Corneli de Cercs

L'administració gestora és el Consell Comarcal del Berguedà excepte en els casos de les plantes de Guixaró, Montmajor i La Nou de Berguedà, que són gestionades directament per l'Agència Catalana de l'Aigua.

■ **Comunicat de premsa** ■

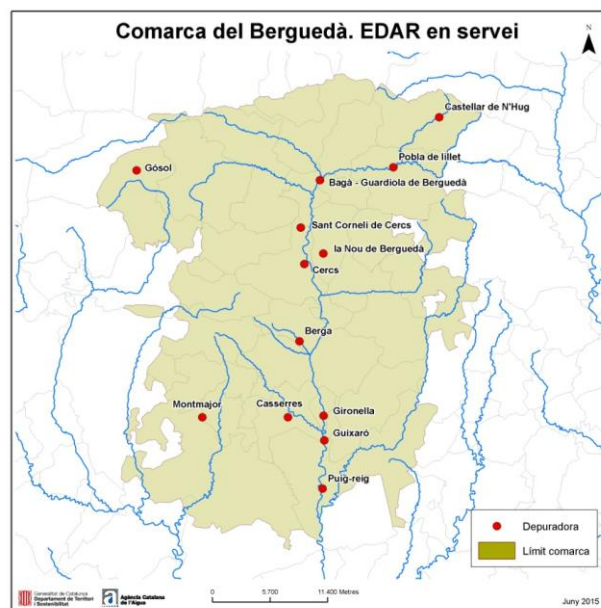
Totes aquestes depuradores, a més de sanejar les aigües residuals generades en els municipis, també contribueixen a la millora mediambiental del riu Llobregat.

El Pla de Gestió de Districte de Conca Fluvial de Catalunya i el seu Programa de Mesures, actualment a informació pública, inclou per al període 2016-2021 les actuacions d'ampliació i eliminació de nutrients a la depuradora de Berga i la construcció del sistema de sanejament i depuració del nucli d'Olvan.

La primera d'elles té un pressupost adjudicat de 1.393.759 euros (IVA no inclòs) i està sent executada pel Consell Comarcal del Berguedà, amb finançament de la Diputació de Barcelona. L'obra d'execució, iniciada aquest mes de maig, té un termini de 7 mesos.

D'altra banda, les actuacions, incloses en la concessió de PSARU Llobregat Nord, corresponents al sanejament dels nuclis d'Avià i La Coma i la Pedra-Port del Compte centre i sud, s'estan duent a terme i es finalitzaran en el marc d'aquesta concessió.

Pel que fa a la millora qualitativa de les masses d'aigua de la comarca arran de l'activació i millora dels sistemes de sanejament berguedans, s'ha constatat una millora substancial en els darrers 20 anys. Actualment el 80% de les masses d'aigua (rius) estan en bon estat.



■ Comunicat de premsa ■

Principals dades de les depuradores en servei

NOM EDAR	ANY POSTA EN MARXA	CABAL DISSENY	POBLACIÓ EQ DISSENY
BAGÀ/GUARDIOLA B. (*)	1997	3000	10000
BERGA	1995	8300	41500
CASSERRES	2001	475	2201
CASTELLAR DE N'HUG	2005	240	2000
CERCS	1998	500	2500
GIRONELLA	1996	1500	8750
GÓSOL	2013	200	1000
GUIXARÓ	2013	55,8	328
MONTMAJOR	2013	32	271
NOU DE BERGUEDÀ, LA	2013	80	467
POBLA DE LILLET	2011	600	3500
PUIG-REIG	2005	1317	8538
SANT CORNELI DE CERCS	2009	50	275

(*) Ampliada l'any 2005

D'aquests sistemes de sanejament, un correspon a un tractament primari (el Guixaró), tres disposen d'un procés biològic amb reducció de nutrients (Castellar de n'Hug, Gósol i la Poble de Lillet), i la resta tenen tractaments biològics convencionals.

■ **Comunicat de premsa** ■

Sanejament a Catalunya

El Programa de Sanejament d'Aigües Residuals Urbanes (PSARU) inclou les actuacions necessàries per a la millora dels sistemes existents, així com la posada en marxa dels nous per garantir el manteniment o millora de l'estat ecològic de les nostres aigües superficials, subterrànies i marines.

A data d'avui les depuradores existents a Catalunya garanteixen el sanejament de més del 95,5% de la població catalana.

8 de juliol de 2015