

Les tempestes de divendres a la tarda acumulen fins a més de 150 mm entre el Vallès Oriental i la Selva

- Divendres a la tarda els xàfecs van ser localment molt intensos en alguns sectors del Vallès Oriental, la Selva, el Baix Empordà i el Maresme
- A Breda (la Selva) es van recollir fins a 182,7 mm

La situació d'instabilitat atmosfèrica que afecta Catalunya aquests últimes dies, provocada per un solc amb aire relativament fred a les capes mitjanes i altes de l'atmosfera, va fer que divendres a la tarda es produïssin xàfecs i tempestes localment molt intensos a les comarques del nord-est del país. La pluja va ser especialment abundant en alguns sectors del vessant oriental del massís del Montseny, on es van superar àmpliament els 100 mm: a Breda (la Selva) i Campins (el Vallès Oriental) es van recollir 182,7 mm i 145,0 mm, respectivament.

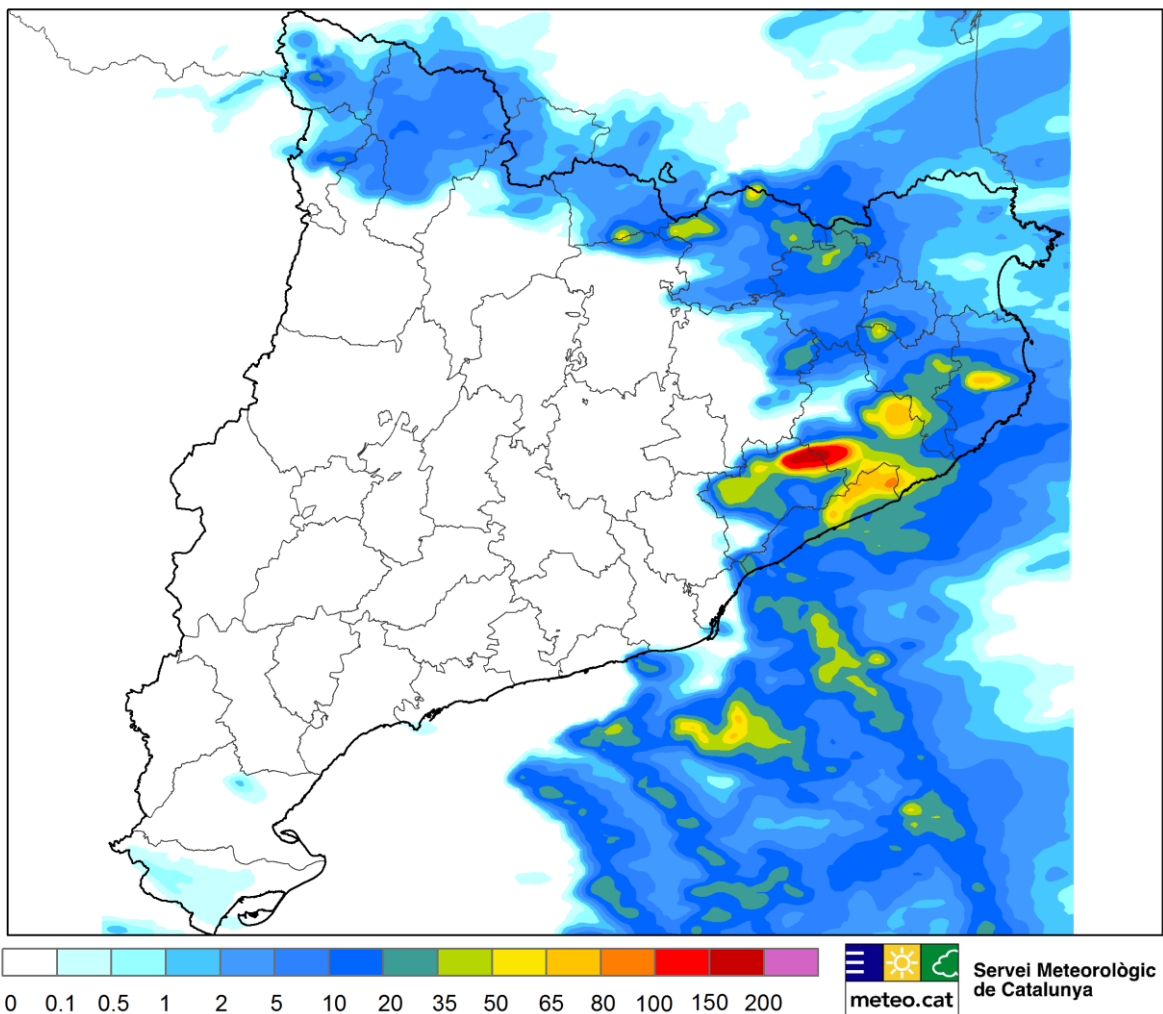
La taula següent mostra les estacions de la XEMA (Xarxa d'Estacions Meteorològiques Automàtiques) i de la XOM (Xarxa d'Observadors Meteorològics) que ahir divendres van recollir més de 20 mm:

Estació	Comarca	Precipitació acumulada 14/08/2015 (mm)
Breda (XOM)	Selva	182.7
Sant Feliu de Buixalleu - Can Cadell (XOM)	Selva	157.5
Campins (XOM)	Vallès Oriental	145.0
Mosqueroles - Masia Mariona (XOM)	Vallès Oriental	125.0
Canet de Mar - Vil·la Flora (XOM)	Maresme	63.9
Vilobí d'Onyar	Selva	54.6
Malgrat de Mar	Maresme	49.3
La Bisbal d'Empordà (XOM)	Baix Empordà	43.2
Arenys de Mar - el Xifré (XOM)	Maresme	40.8
Santa Coloma de Farners (XOM)	Selva	31.2
Sant Esteve de Palautordera - Can Monclús (XOM)	Vallès Oriental	30.9
la Bisbal d'Empordà	Baix Empordà	27.4
Oix (XOM)	Garrotxa	25.9
Planoles (XOM)	Ripollès	24.0
Tagamanent - PN del Montseny	Vallès Oriental	22.6
Monells	Baix Empordà	21.1
Fornells de la Selva	Gironès	20.0

El mapa següent mostra l'estimació de la precipitació acumulada a Catalunya el divendres 14 d'agost de 2015. S'ha obtingut mitjançant la tècnica de combinació del camp de precipitació vist per la XRAD (Xarxa de Radars de Catalunya) i els registres dels pluviòmetres de la XEMA (Xarxa d'Estacions Meteorològiques Automàtiques):

Estimació de la precipitació acumulada (mm) 14 d'agost de 2015

S'obté combinant les dades dels radars de la XRAD i dels pluviòmetres de la XEMA



La tempesta més destacada, perfectament localitzada al mapa anterior, va acumular fins a més de 150 mm en menys de 3 hores, un registre excepcional. Si bé és relativament freqüent que aquest tipus de tempestes de tarda puguin superar puntualment els 100 mm, resulta molt més extraordinari que superin els 150 mm.

L'orografia de la zona, al vessant oriental del massís del Montseny, juntament amb la convergència de vent a nivells baixos propiciada per la situació meteorològica d'ahir a la tarda, van afavorir la formació i el manteniment de les tempestes en aquesta zona. Encara que el desenvolupament vertical dels núvols no era excepcional, la pluja va ser molt efectiva i persistent en aquesta reduïda àrea a cavall del Vallès Oriental i la Selva. La fotografia següent, corresponent al pont de l'estació de tren de Breda, mostra la inundació provocada per aquesta precipitació excepcional.



Pont de l'estació de Breda (14/08/2015)

Franc Gómez i Jaume Mos

Tal com passa sovint en aquest tipus de situacions, la precipitació va ser extremadament irregular, ja que a pocs quilòmetres cap al nord i a l'oest de l'àrea més afectada, ni tan sols hi va arribar a ploure.

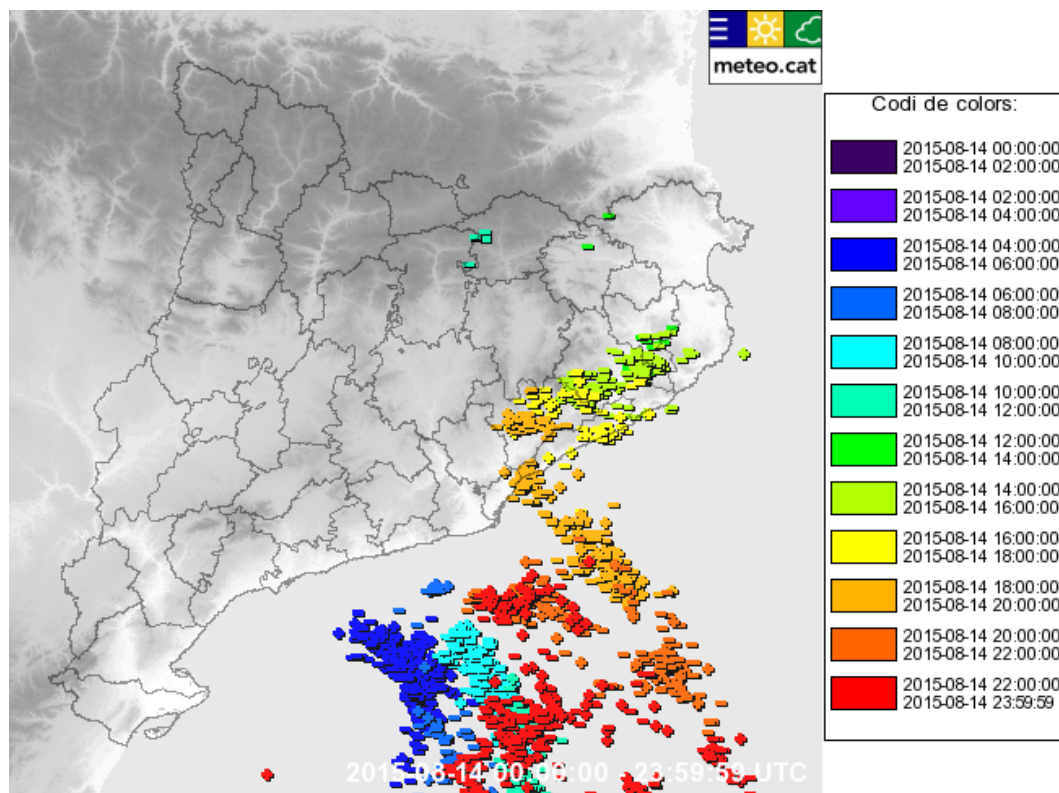
A banda d'aquesta zona on va caure la pluja més abundant, cal destacar que la precipitació va superar els 50 mm a diversos sectors de l'Alt Maresme, entre la Selva i el Gironès i en alguns punts del Baix Empordà. En aquestes sectors, les estacions de la XEMA van superar puntualment el llindar de Situació Meteorològica de Perill per intensitat de pluja (20 mm en 30 minuts).

Concretament, en 30 minuts es van recollir fins a 31,7 mm a Vilobí d'Onyar (la Selva) i 31,6 mm a Malgrat de Mar (el Maresme). D'altra banda, a Santa Coloma de Farners (la Selva) van arribar a caure fins a 2,6 mm en 1 minut. Es tracta d'intensitats de pluja importants, però no pas extraordinàries.

Descàrregues elèctriques

En referència a l'activitat elèctrica de les tempestes, durant la jornada de divendres la XDDE (Xarxa de Detecció de Descàrregues Elèctriques) va enregistrar un total de 2.179 llamps núvol-terra, dels quals només 205 van caure sobre el Principat, ja que la majoria es van produir en tempestes situades sobre el mar. Per comarques, 90 d'aquests llamps van caure a la Selva, 58 al Vallès Oriental, 24 al Gironès i 21 al Maresme, com a comarques més afectades.

El mapa següent mostra la distribució espacial i temporal dels llamps núvol-terra. S'hi pot veure com les primeres tempestes es van formar entre el Ripollès i el Berguedà ja abans de migdia, però les més importants van caure durant la tarda a les comarques anteriorment detallades. Ja durant la nit, les tempestes queien mar endins. Les hores de la llegenda estan expressades en UTC, de manera que cal sumar dues hores per obtenir l'horari oficial d'estiu.



Predicció pels pròxims dies

La previsió per avui dissabte, dia 15, vindrà marcada per la inestabilitat a bona part del territori. El cel estarà molt ennuvolat en general, amb creixement de nuvolades a les serralades i a la resta de la meitat est del país. Hi haurà xàfecs dispersos entre febles i moderats i acompanyats de tempesta. Al quadrant nord-est, la precipitació serà localment d'intensitat forta i amb calamarsa o pedra. Al vespre les precipitacions seran més disperses i menys intenses i es restringiran a punts de litoral i prelitoral central i sud, on encara és possible que localment siguin d'intensitat forta. Les temperatures màximes seran lleugerament a moderadament més baixes.

Demà diumenge, dia 16, predominarà l'ambient assolellat amb creixement de nuvolades a zones de muntanya durant la tarda. No s'esperen precipitacions. Les temperatures mínimes seran lleugerament més baixes i les màximes pujaran entre lleugerament i moderadament.

La propera setmana el temps vindrà marcat, de nou, per la inestabilitat, sobretot dilluns i dimarts, amb xàfecs que podrien ser d'intensitat forta, sobretot al litoral, prelitoral i resta de la meitat est.

A causa d'aquesta predicció, el Servei Meteorològic de Catalunya ha emès Avisos de Situació Meteorològica de Perill per intensitat de precipitació.

Més informació a www.meteo.cat a les xarxes socials [facebook.com/meteocat](https://www.facebook.com/meteocat) i [@meteocat](https://twitter.com/meteocat)

15 d'agost de 2015