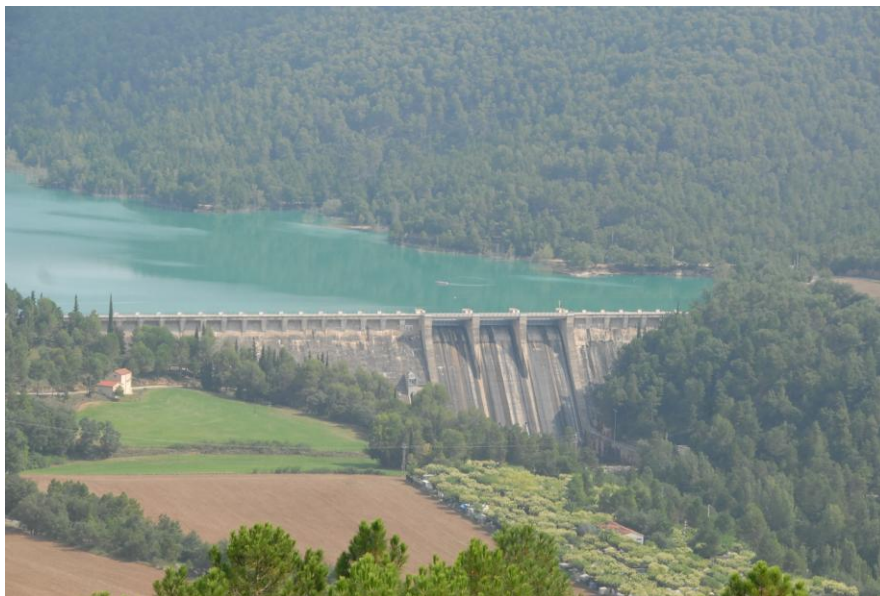


■ Comunicat de premsa ■

El embassaments del sistema Ter-Llobregat reserven més de 272 hm³ d'aigua per a satisfer les demandes durant els propers 6 mesos

- Així s'ha acordat en la comissió de desembassament del sistema Ter-Llobregat que s'ha celebrat aquest dimecres
- Es destinaran més de 153 hm³ per a l'abastament domèstic (87 del Ter i 66 del Llobregat), més de 23 per a les necessitats de reg (9 del Ter i 14 del Llobregat) i prop de 87 hm³ per al cabal circulant del riu Ter
- En els propers sis mesos és previst que les dues dessalinitzadores catalanes (Llobregat i Tordera) produeixin 12 hm³ podent-se modular aquest volum en funció de l'evolució de les reserves embassades



La comissió de desembassament del sistema Ter-Llobregat, que s'ha celebrat aquest dimecres a l'Agència Catalana de l'Aigua, ha fixat una reserva d'aigua superior als 272 hm³ per a satisfer les diferents necessitats d'abastament, reg i usos ambientals per als propers sis mesos. Cal tenir en compte que actualment els embassaments d'aquest sistema (Sau i Susqueda al Ter, i la Baells, la

■ **Comunicat de premsa** ■

Llosa del Cavall i Sant Ponç al Llobregat) se situen al voltant del 77% de la seva capacitat, amb 470 hm³.

En relació amb l'abastament domèstic, s'ha fixat una dotació d'uns 153 hm³, concretament 87 provindran del Ter (més de 78 es tractaran a través de la potabilitzadora de Cardedeu, mentre que els 8 restants mitjançant la planta potabilitzadora de Montfullà) i 66 es captaran del riu Llobregat.

Pel que fa a les demandes de reg, es reserva una quantitat d'aigua propera als 23 hm³ (tenint en compte que la campanya es fa a l'estiu i les demandes fora de campanya són petites), 9 corresponents a la conca del Ter (repartits a través de 9 comunitats de regants gironines) i 14 a la del Llobregat (Sèquia de Manresa i Canal de la Dreta del Llobregat).

En la comissió celebrada aquest dimecres també s'han fixat uns 87 hm³ (període octubre 2015-març 2016) per garantir el cabal circulant del riu Ter.

Per als propers sis mesos és previst que les dues plantes dessalinitzadores catalanes produeixin 12 hm³, 3 a través de la planta de la Tordera (Blanes) i prop de 10 hm³ mitjançant la dessalinitzadora del Llobregat. Aquesta quantitat es pot modular en funció de l'evolució de les reserves embassades.

Les comissions de desembassament són espais on s'assumeixen les funcions de participació en la gestió dels recursos hídrics de les conques internes catalanes, tal i com preveu la Llei 10/2011 de 29 de setembre de simplificació i millorament de la regulació normativa. En aquestes comissions es determinen les dotacions d'aigua per a satisfer les diverses necessitats d'abastament, reg i usos ambientals, i també s'aborden els temes d'interès de cada àmbit.

Hi ha establertes 4 comissions de desembassament (Ter-Llobregat, Muga, Foix i Riudecanyes), corresponents als diferents trams regulats de les conques internes catalanes.

Per consultar els representants en les comissions de desembassament, entra [aquí](#). Addicionalment, a través d'[aquest enllaç](#) disposeu d'una aplicació que et permet saber les persones que participen en dites comissions.

6 de novembre de 2015