
PIDIRAC

Pla d'informació de les infeccions
respiratòries agudes a Catalunya
Temporada gripal 2017-2018
Full informatiu 15(18.01.18)

**Sub-direcció General de Vigilància i Resposta a
Emergències en Salut Pública**

Alguns drets reservats

© 2017, Generalitat de Catalunya. Departament de Salut.



Els continguts d'aquesta obra estan subjectes a una llicència de Reconeixement-NoComercial-SenseObresDerivades 4.0 Internacional.

La llicència es pot consultar a: <http://creativecommons.org/licenses/by-nc-nd/4.0/deed.ca>

Edita:

Sub-direcció General de Vigilància i Resposta a Emergències de Salut Pública. ASPCAT.

1º edició:

Barcelona, Octubre de 2017

Assessorament lingüístic:

Secció de Planificació Lingüística del Departament de Salut

URL:

http://canalsalut.gencat.cat/web/.content/home_canal_salut/professionals/temes_de_salut/vigilancia_epidemiologica/documentos/arxius/spfi.pdf

Finalitzat el període de vigilància interestacional* de la grip establert per recomanació de l' Organització Mundial de la Salut després de declarar el pas a fase post pandèmica, s'ha iniciat la vigilància estacional la setmana 40 (2 al 8 d'Octubre) 2017. El full informatiu PIDIRAC recupera el seu format original més extens incloent els diferents indicadors de morbiditat, mortalitat i virològics habituals així com informació sobre la vigilància sentinella de casos greus hospitalitzats.

La vigilància de la Grip a Catalunya va iniciar-se la temporada 1988-1989 i va ser modificada a partir de la temporada 1999-2000, per tal d'aconseguir major representativitat geogràfica i major cobertura en l'obtenció de mostres per a l'estudi virològic. El nombre de metges sentinella participants en aquesta temporada és de 60 (34 de medicina de família i 26 pediatres) ubicats en 43 centres d'atenció primària distribuïts per diverses comarques i amb una cobertura del 1.03% de la població de Catalunya. Aquests professionals recullen mostres faríngees i nasals durant tota la temporada i aporten les dades de morbiditat atesa.

Els virus que s'estudien, a més del virus gripal VGA, VGB, VGC, són el virus respiratori sincicial (VRS), virus para- influença 1, 2, 3 i 4 (VPI), adenovirus (ADV), coronavirus, enterovirus, rinovirus, metapneumovirus i bocavirus.

Els indicadors de morbiditat atesa recollits pels metges sentinella s'obtenen amb una periodicitat diària. Els indicadors microbiològics i els de mortalitat (nombre d'enterraments a la ciutat de Barcelona i nombre de defuncions en sis municipis de la província de Barcelona) es recullen setmanalment. S'ha establert el llindar epidèmic per a aquesta temporada a **109,4 casos per 100.000** habitants, en base a les dades d'incidència provinents dels períodes epidèmics de 11 temporades anteriors. Mitjançant el mètode d'epidèmies mòbils (MEM) com indicador d'intensitat i evolució de l'activitat gripal dins del *Sistema centinela de vigilància de la Gripe en España* en sincronització amb el sistema de vigilància europeu del European Center for Disease Control (ECDC), el llindar MEM basal per aquesta temporada es situa en **75,8 casos per 100.000** habitants.

La implementació d'un model predictiu d'activitat epidèmica que incorpora dades meteorològiques a les virològiques i de morbiditat per síndrome gripal declarades a tot el territori i a les dades sentinella PIDIRAC ofereix una previsió de la intensitat de l'activitat gripal.

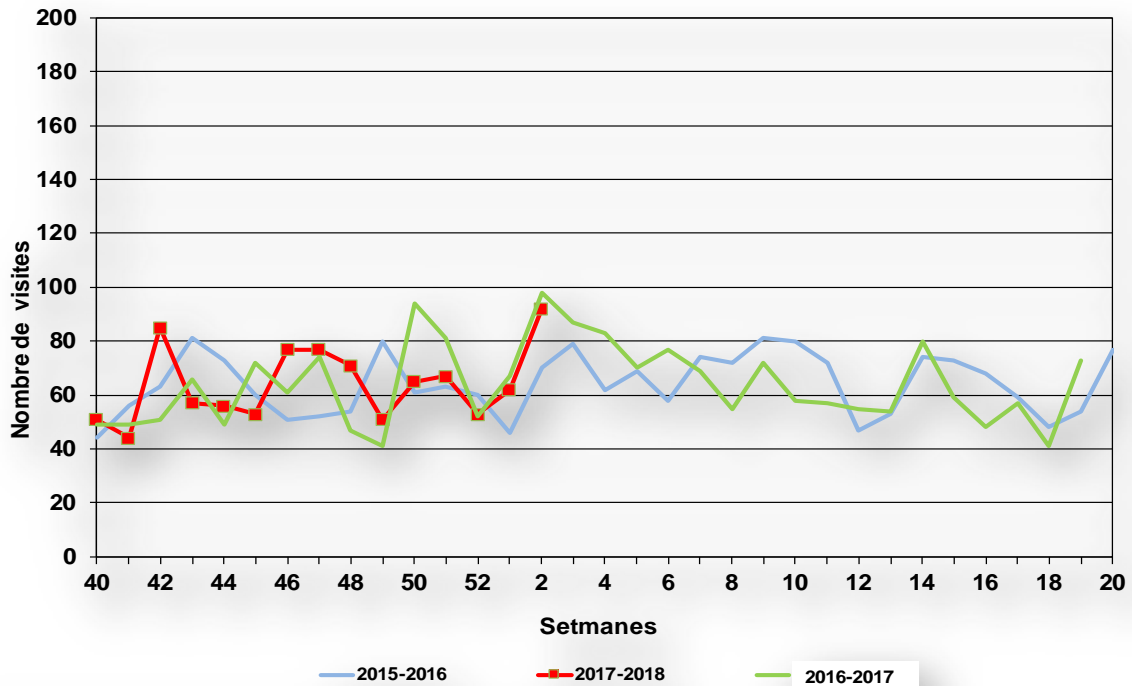
La informació actualitzada del Pla PIDIRAC es pot consultar [APSCAT](#) i [Canal Salut](#)

*Darrer full informatiu de la inter-temporada 2017 es troba disponible [Canal Salut](#)

L'evolució presentada pels indicadors utilitzats en el sistema de vigilància és la següent:

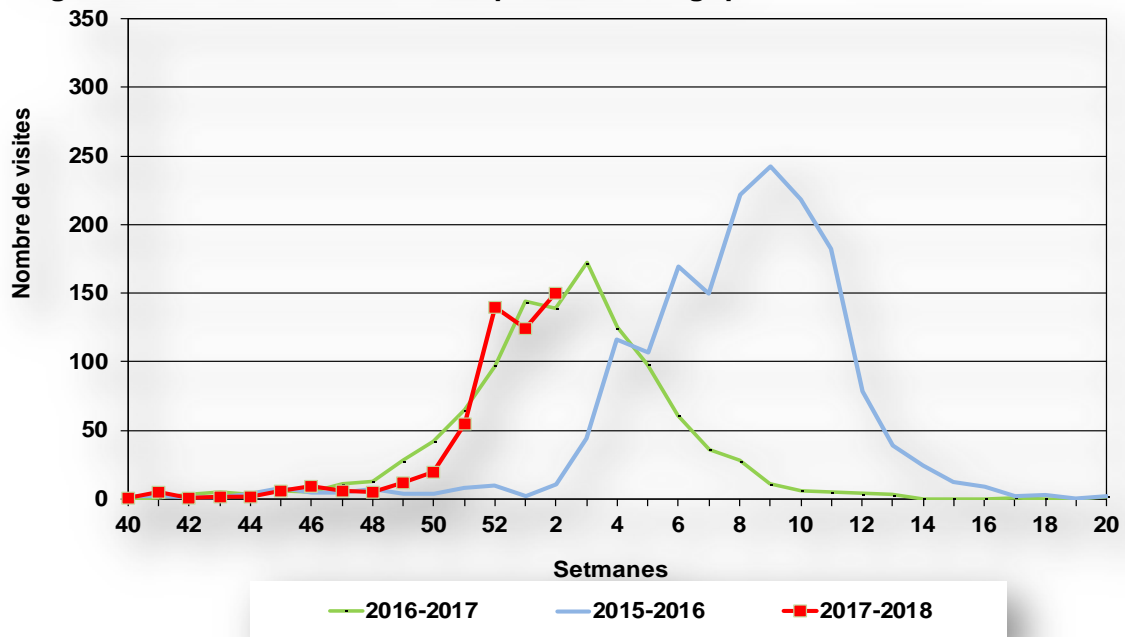
Durant la setmana 2 del 2018 (8-14 de gener) tant les visites domiciliàries com les visites per síndrome gripal ateses presenten un nivell que es correspon amb una activitat epidèmica moderada .(figures 1 i 2).

Figura 1. Visites domiciliàries de medicina general totals. Setmana 40/2017 a 2 /2018



•Font: Subdirecció gral Vigilància Epidemiològica i Resposta a Emergències de Salut Pública

Figura 2. Visites ateses al centre per síndrome gripal. Setmana 40/2017 a 2 /2018



•Font: Subdirecció gral Vigilància Epidemiològica i Resposta a Emergències de Salut Pública

De les 63 mostres procedents de la xarxa sentinella d'atenció primària el 52,4% corresponen a adults; aquesta setmana s'han aïllat 42 virus de la grip (11 A sense subtipar i 31 B) amb una positivitat del 67% a virus de la grip. Des de la setmana 40 s'han estudiat 400 mostres, el 49,5 % de les quals són pediàtriques amb una positivitat al virus de la grip del 26%. En les mostres procedent de població adulta la positivitat global al virus d'ela grip ha estat del 34,3% (figura 3a,b,c)

Figura 3a. Distribució dels resultats. Set 2 (2018). PIDIRAC 2017-2018

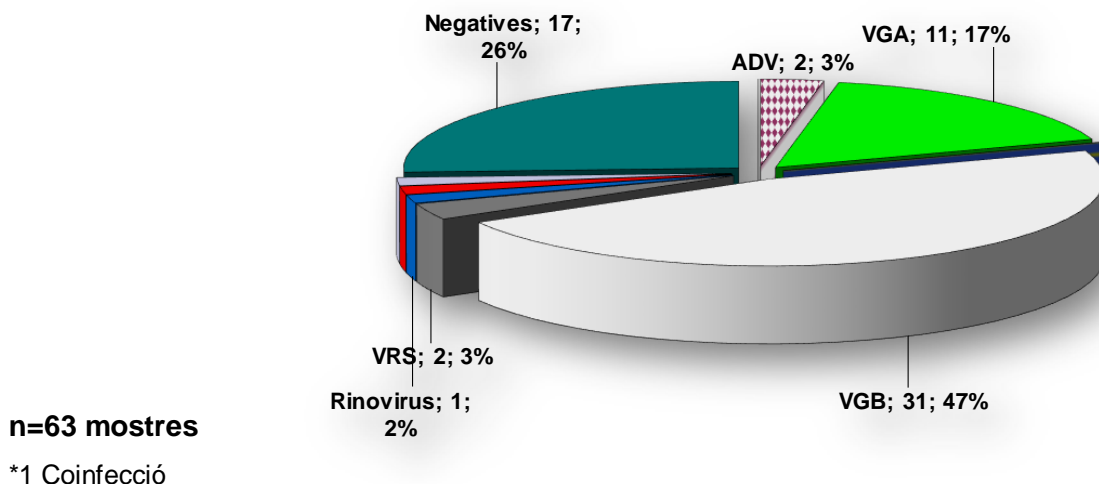
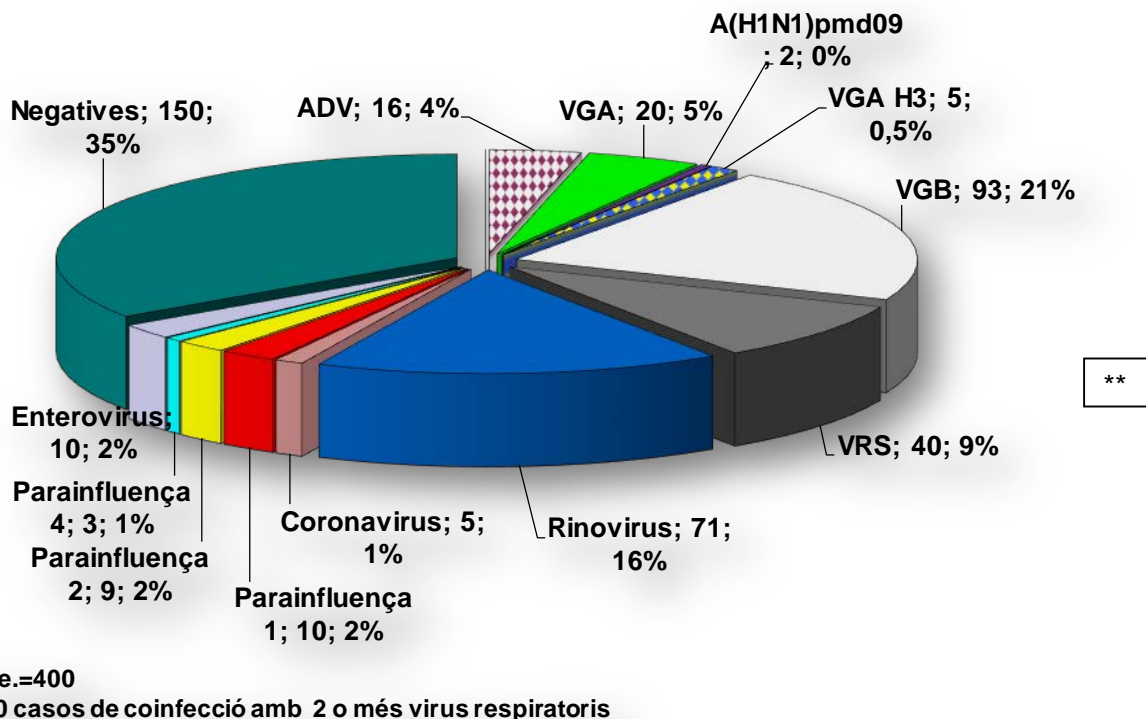


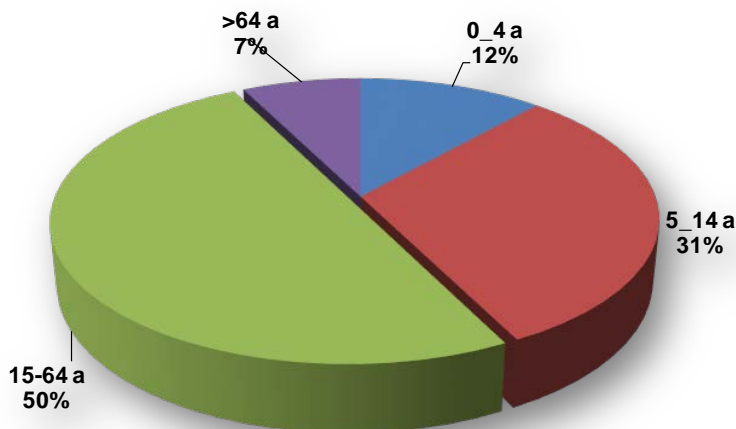
Figura 3b. Distribució dels resultats. Setmana 40/2017-2/2018.PIDIRAC 2017-2018.



** 26 (68,1%) en població pediàtrica .
S'observa una elevada positivitat a altres virus respiratoris entre les mostres positives (50,3%).

Figura 3c. Distribució dels resultats de virus de la grip per grups d'edat.
Setmana 40/2017-2/2018. PIDIRAC 2017-2018.

n= 120 Virus de la grip A i B
 vacunats 5 (4,2%) * 2 VGA i 3VGB
 *1 Cas amb coinfecció A i B



Les soques de virus B estudiades es classifiquen com B/Phuket/3073/2013-like (llinatge Yamagata) mentre que la soca que conté la vacuna correspon a B/Brisbane/60/08 (llinatge Victòria). L'OMS considera que la vacuna trivalent pot oferir protecció creuada parcial en front dels virus que pertanyen al llinatge B/Yamagata/16/88.

http://www.who.int/influenza/vaccines/virus/recommendations/201709_qanda_recommendation.pdf

Figura 4. Distribució dels resultats virològics per setmana. Setmana 40/2017-2/2018.

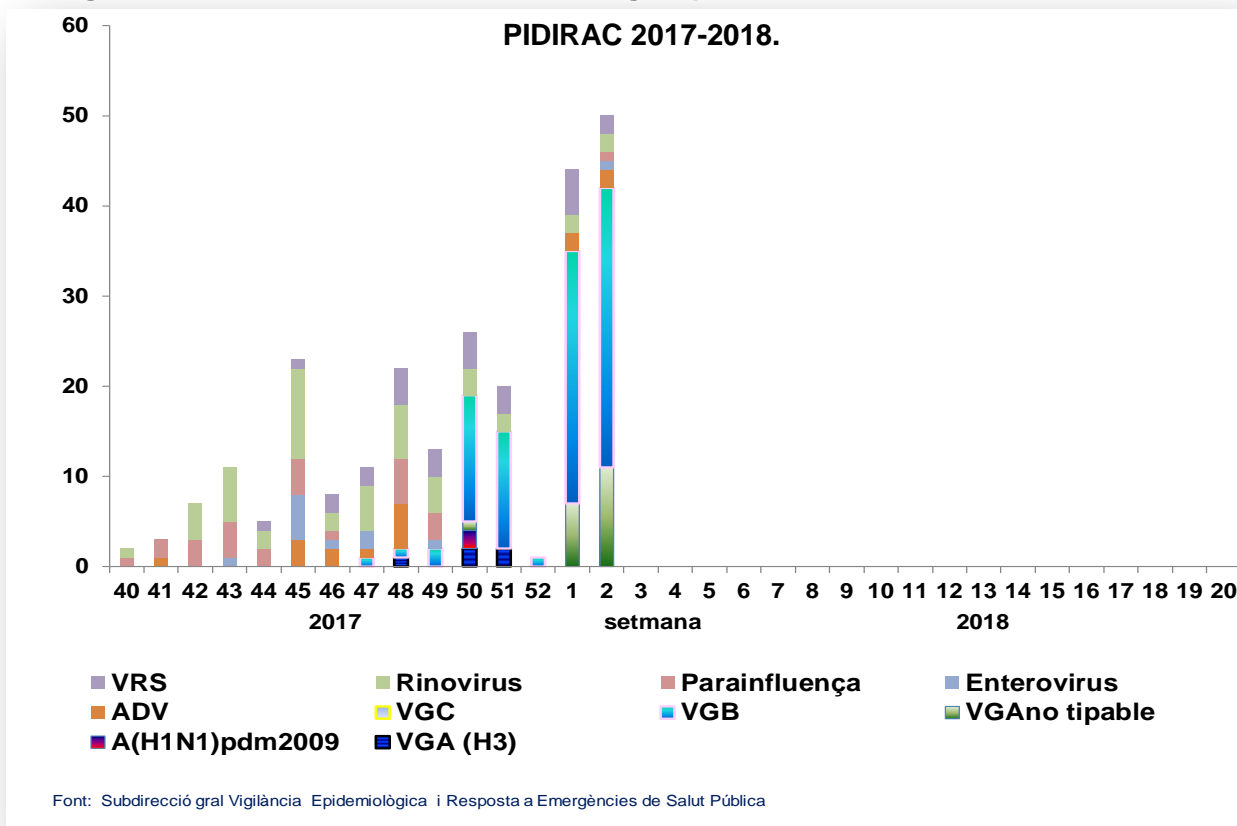
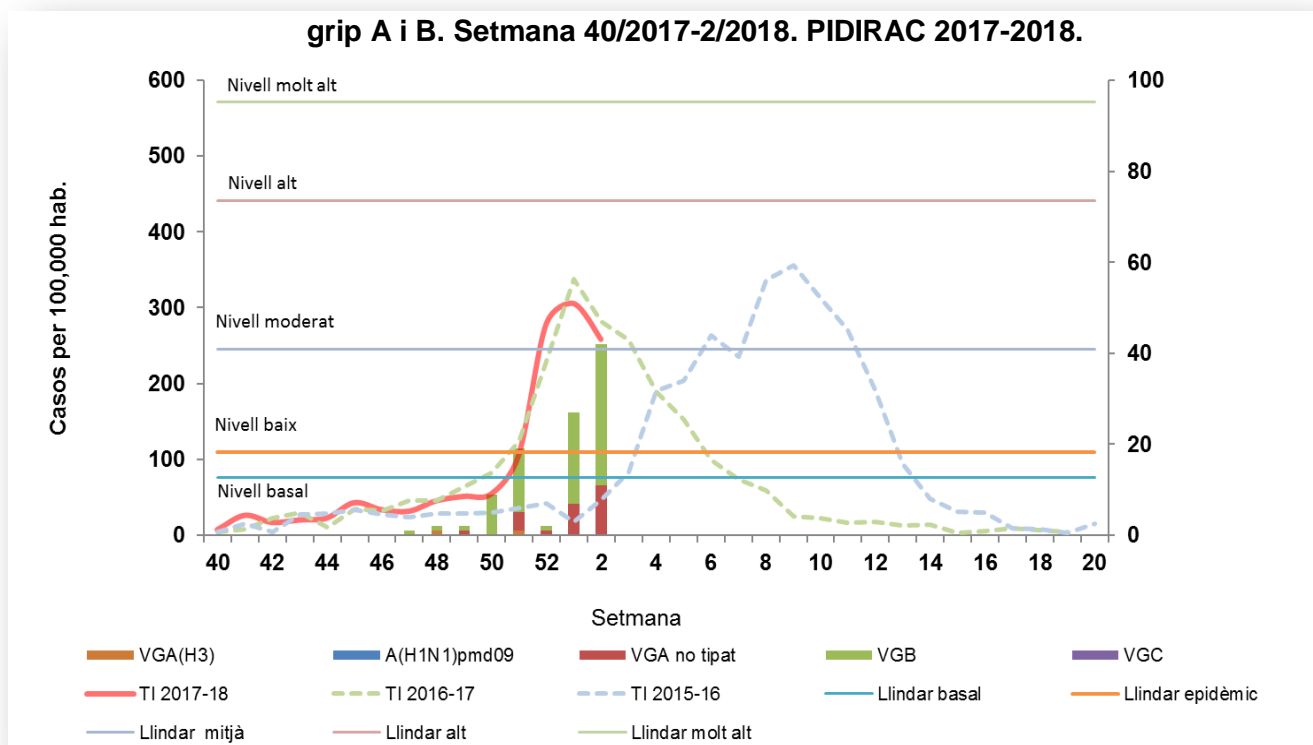
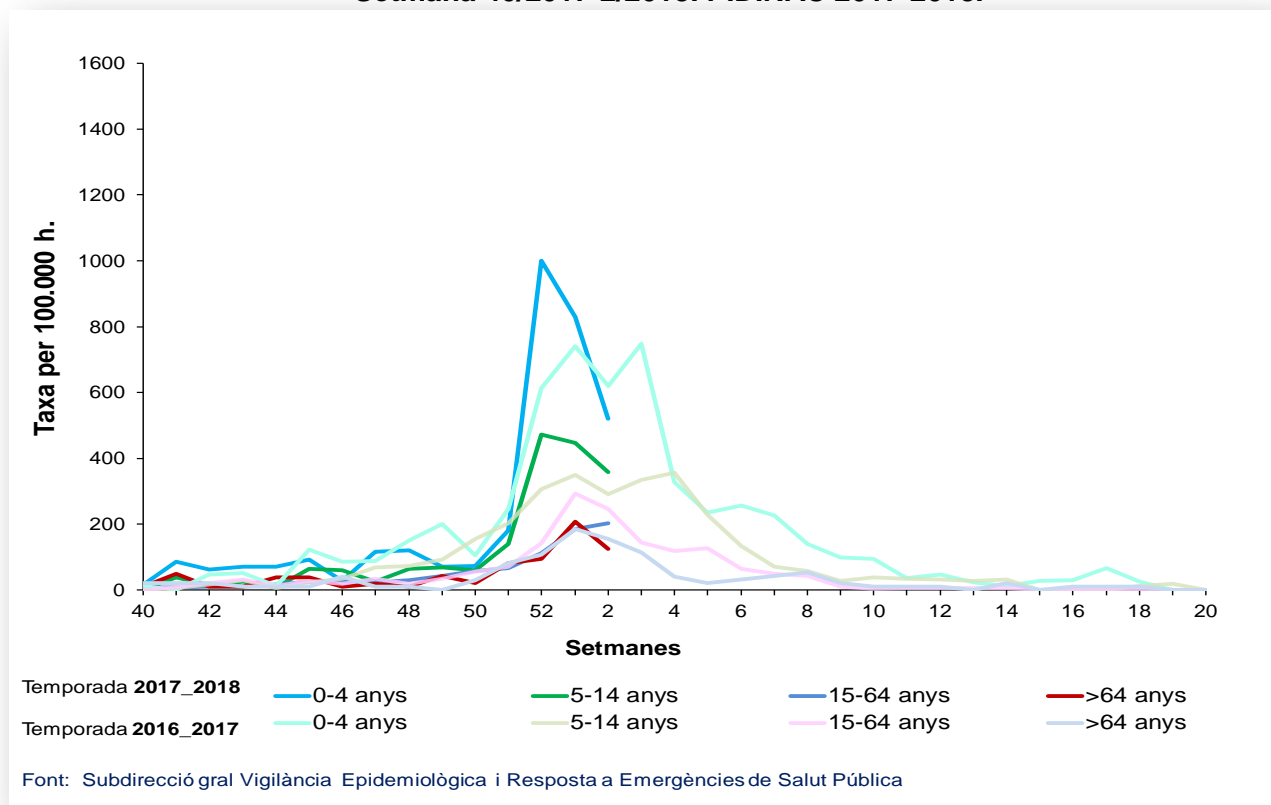


Figura 5. Taxa d'incidència de síndrome gripal i nombre d'aïllaments de virus de la grip A i B. Setmana 40/2017-2/2018. PIDIRAC 2017-2018.



Font: Subdirecció gral Vigilància Epidemiològica i Resposta a Emergències de Salut Pública

Figura 6. Distribució de les taxes d'incidència de síndrome gripal per grups d'edat. Setmana 40/2017-2/2018. PIDIRAC 2017-2018.



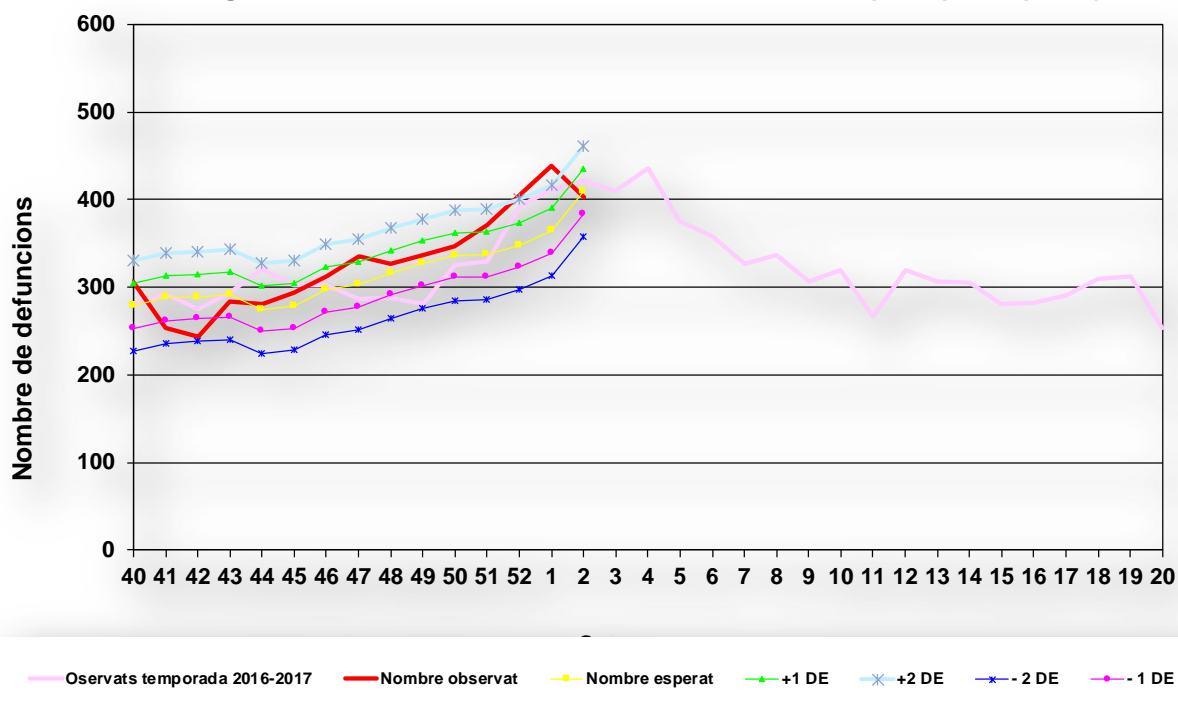
Font: Subdirecció gral Vigilància Epidemiològica i Resposta a Emergències de Salut Pública

La taxa d'incidència de síndrome gripal presenta un descens en tots els grups d'edat mentre que incrementa la incidència en els adults de 15-64 anys (202,7x 100.00 h). (Figura 6) .

Els indicadors de morbiditat corresponents mostren que l'activitat gripal a Catalunya presenta un nivell d'activitat epidèmica moderat i creixent. Durant la setmana 2 s'han aïllat 42 virus de la grip (11 VGA i 31 VGB) a les mostres recollides per la xarxa de metges sentinella (67% de positivitat). La taxa d'incidència de síndromes gripals registrades per la xarxa sentinella ha estat de 258,4 x 100.000 h. , que representa un 15% inferior que la setmana anterior. (figura 5).

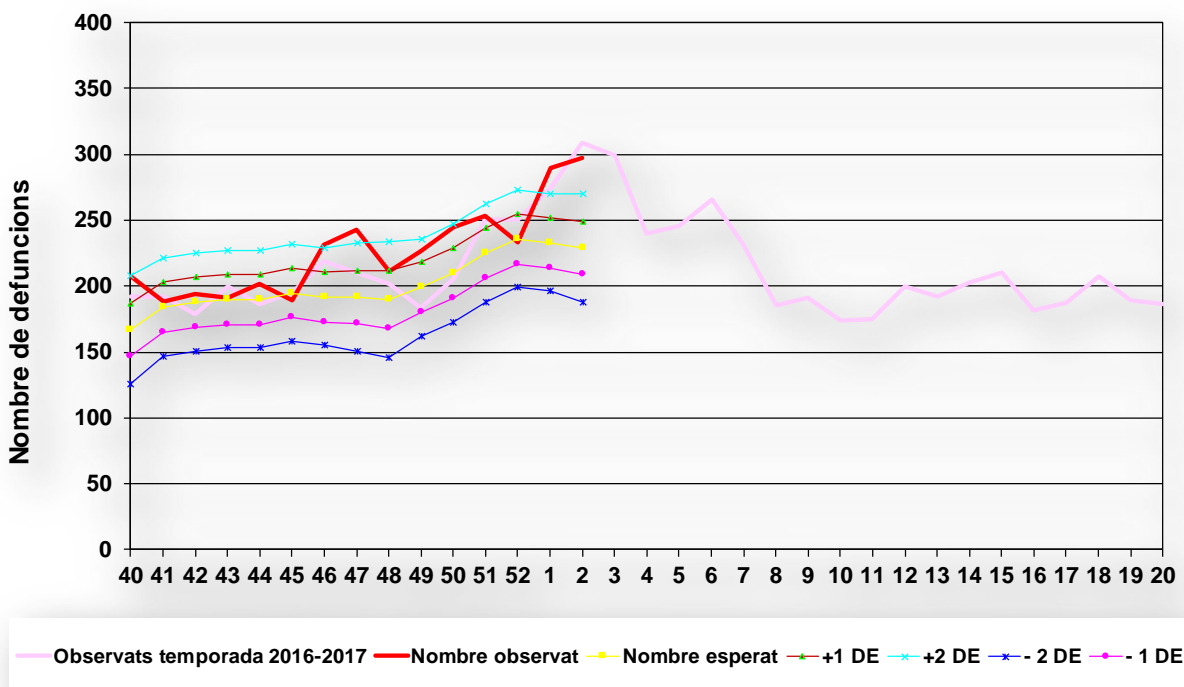
Durant la setmana 2, el nombre de defuncions tant a Barcelona ciutat presenta un descens respecte d'ela setmana anterior, mentre que a la província es manté per sobre 2 desviacions estàndard (DS) del valor esperat per a la setmana actual. (Figures 7a i 7b)

Figura 7a. Defuncions a Barcelona ciutat. Set 40(2017) - 20 (2018)



Font: Subdirecció gral Vigilància Epidemiològica i Resposta a Emergències de Salut Pública

Figura 7b. Defuncions a Barcelona província. Set 40(2017)-20 (2018)



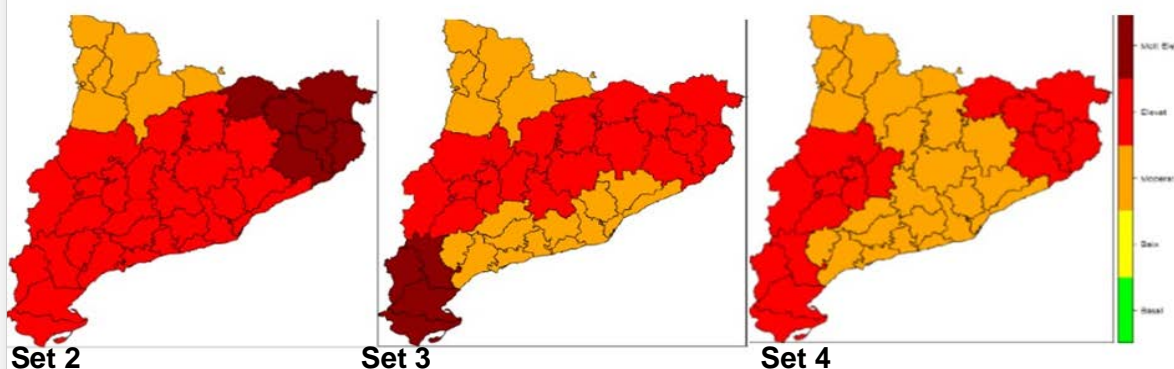
Font: Subdirecció gral Vigilància Epidemiològica i Resposta a Emergències de Salut Pública

Previsió d'activitat gripal (Model predictiu)

L'activitat gripal a Catalunya es troba en situació epidèmica de intensitat elevada en la major part de regions. S'espera que per les properes setmanes el nivell epidèmic es mantingui estable o disminueixi en la major part de comarques.

A la figura 8 es mostra la distribució geogràfica amb els nivells d'intensitat epidèmica previstos. L'informe setmanal complet sobre la previsió de l'activitat gripal es troba disponible a : [Model Predictiu d'activitat gripal](#)

Figura 8. Distribució geogràfica amb nivells d'intensitat epidèmica set 2-4/2018.
Temporada gripal 2017-2018.



Font: Subdirecció gral de Vigilància i Resposta a Emergències en Salut Pública.

VIGILÀNCIA HOSPITALÀRIA SENTINELLA DE CASOS CONFIRMATS DE VIRUS
DE LA GRIP

Casos Greus Hospitalitzats Confirmats de Grip:

Durant la setmana 2 s'han registrat **64** ingressos hospitalaris de casos greus per virus de la grip en els hospitals de la xarxa sentinella*. Durant les setmanes 40-2017/02-2018 de vigilància s'han produït un total de **494** ingressos (366 (74,1%) VGB i 128 (25,9%) VGA). Dels VGA subtipats el 64% corresponen al subtipus AH3N2 i un 36% a AH1N1pdm09. El 68,1% dels ingressos corresponen a >64 anys .

El 64,4% dels casos amb informació sobre estat vacunal no estaven vacunats, d'aquests, el 81% presentaven algun factor de risc conegut de complicació a conseqüència de la grip.

Casos Hospitalitzats Confirmats de Grip :

Segons registre del **Sistema de Notificació Microbiològica de Catalunya (SNMC)**, durant la setmana 2 s'han notificat 100 casos de grip confirmada (75 (75%) VGB i 25 (25%) VGA). Durant les setmanes 40/2017-2/2018 de vigilància s'han detectat 923 casos confirmats de grip (694(75,2%) VGB i 229 (25,8%) VGA), el 50,1% dels quals són >64 anys en els hospitals de la xarxa sentinella*.

Durant la setmana 2, el registre **CMBD Urgències** notifica 136 ingressos (65 % per virus de la grip B i un 35% per virus de la grip A); el 67% dels ingressos corresponen a >64 anys. Des de la setmana 40 s'ha confirmat 433 ingressos per grip en els hospitals de la xarxa sentinella*

*[Estratègia de Vigilància dels casos greus de grip hospitalitzats](#)

Brots de grip:

Des de l'inici de la temporada 2017-18 s'han notificat dos brots de grip, un en una institució sanitària associat a virus tipus B, i l'altre en una residència geriàtrica associat a virus tipus A no subtipat.

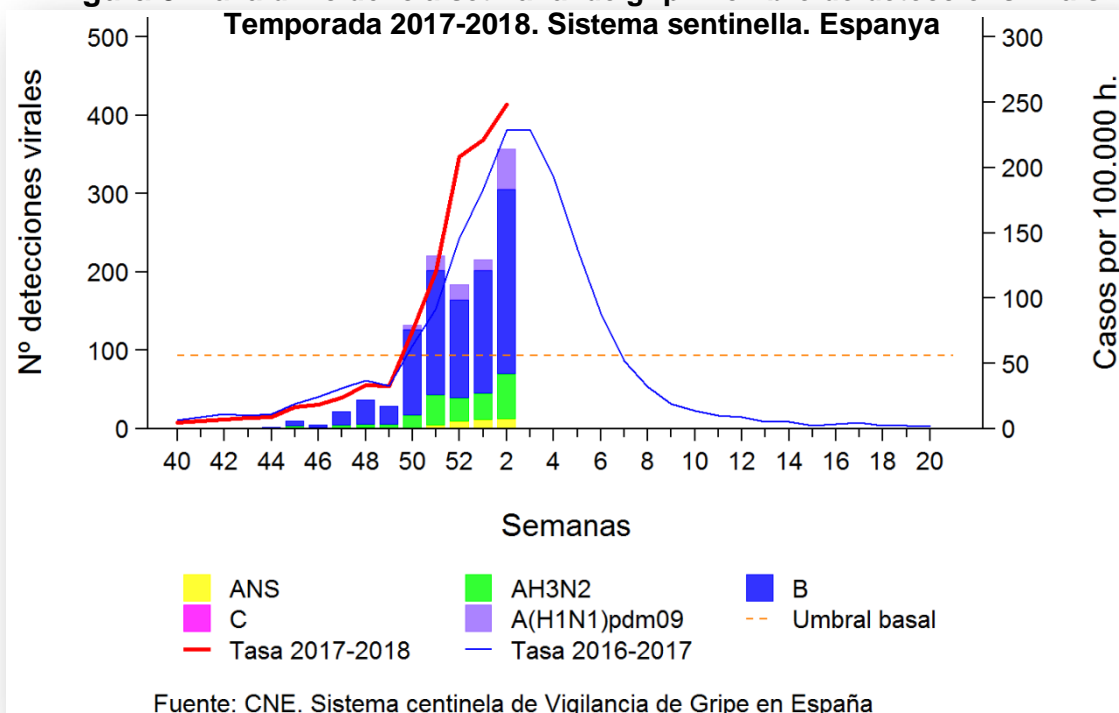
Situació a Espanya:

Continua l'ascens d'activitat gripal a Espanya, associada a la circulació predominant de virus tipus B

La setmana 2 la taxa global d'incidència global és de 248,4 casos per 100.000 habitants, en la quarta setmana el llindar basal per la temporada 2017-2018.

De les 603 mostres sentinella enviades per confirmació virològica, 357 (59%) han resultat positives a virus de la grip, mentre que la positivitat a VRS disminueix de 15 al 12%.

Figura 9. Taxa d'incidència setmanal de grip i nombre de deteccions virals. Temporada 2017-2018. Sistema sentinella. Espanya

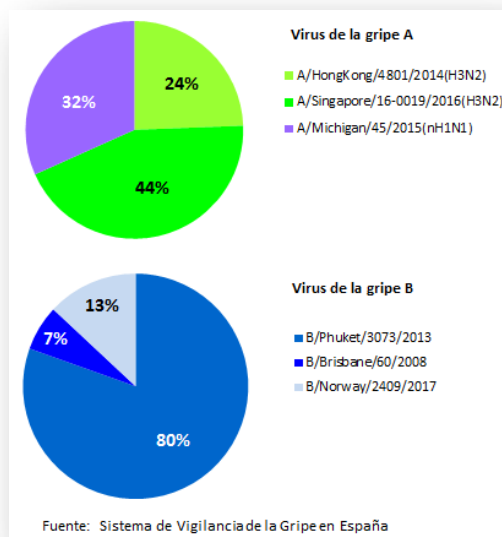


De les deteccions sentinella notificades des de l'inici de la temporada 2017-18, el 72% són tipus B i el 28% tipus A [64% A(H3N2) entre els subtipats]. Figura 9

Dels 9 virus de la grip AH3N2 caracteritzats al Centro Nacional de Microbiología, 7 pertanyen al grup 3C.2a1 (A/Singapore/INFIMH-16-0019/2016- denominat la temporada anterior A/Bolzano/7/2016) inclòs a la vacuna, i 2 al grup 3C.2a (A/HongKong/4801/2014). Manca determinar la concordança d'aquests grups amb la soca vacunal de la temporada 2017-18. També s'han caracteritzat 2 virus A(H1N1), del grup 6B.1 (A(Michigan/45/2015), concordant amb la soca vacunal. Respecte del virus B, s'han caracteritzat 38 virus, 9 de de llinatge Victòria i 29 virus del llinatge Yamagata. Cinc dels virus Victòria pertanyen al grup B/Brisbane/60/2008, i per tant, concordants amb el virus vacunal. Els 4 restants del llinatge

Victòria presenten una deleció en 2 aminoàcids de l'hemaglutinina donant lloc a un nou grup representat per la soca B/Norway/2409/2017. Segons dades del Centre Colaborador de l'OMS, aquest grup de virus serien antigènicament diferents a la resta dels virus del llinatge Victòria, i per tant discordants amb la soca vacunal de la temporada 2017-18 (Figura 10).

Figura 10. Caracteritzacions genètiques de les deteccions de virus de la grip. Temporada 2017-2018. Sistema sentinella. Espanya



Brots de grip

Des de l'inici de la temporada 2017-18 s'han notificat tres brots de grip, un en una institució sanitària i un altre en una residència geriàtrica associats a virus tipus B, i un altre en una residència geriàtrica associat a virus tipus A no subtipat.

Des de l'inici de la temporada s'han notificat 1541 CGHCG, 69% produïts per virus de la grip B. El 64% dels casos greus es registra en el grup de majors de 64 anys. Entre els pacients que pertanyen a grups amb recomanació de vacuna antigripal, el 59% no estaven vacunats.

Situació Mundial:

A la zona temperada de l'hemisferi nord l'activitat gripal continua augmentant. Durant la setmana 1 l'activitat gripal a Europa augmenta amb deteccions de virus gripals tant de tipus B i AH3N2 assolint nivells epidèmics en la major part de països.

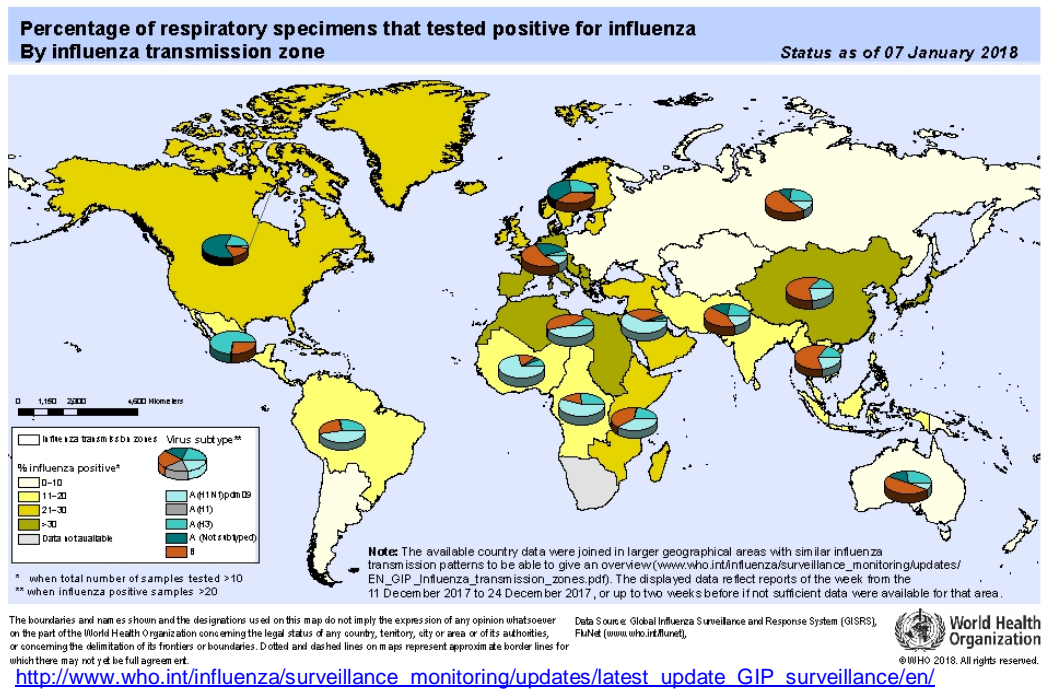
La taxa de detecció en mostres sentinella (42%) és similar a la de la setmana prèvia. Des de la setmana 40/2017, el 65% dels virus sentinella detectats són de tipus B, i el 35% A [60% A(H1N1)pdm09 entre els virus subtipats], amb patrons de circulació mixtes en diferents regions.

A l'Amèrica del Nord s'observa predomini del virus A (85%) dels quals un 87% són AH3N2 i 7,7% AH1N1pdm09, només un 15% dels aïllats pertanyen a virus de la grip B.

A la zona temperada de l'hemisferi sud i alguns països del sud i sud-est asiàtic disminueix l'activitat gripal fins assolir nivells pre-epidèmics.

A la zona temperada de l'hemisferi sud i alguns països del sud i sud-est asiàtic l'activitat gripal es troba a nivells pre-epidèmics.

www.who.int/influenza/surveillance_monitoring/updates/



Enllaços d'interès

- Informació sobre la grip a Catalunya: [Canal Salut](#)
 - Informació sobre VRS a l'Àrea Metropolitana de Barcelona: informe setmanal [Xarxa de Vigilància Hospitalària del VRS](#)
 - Informació sobre la grip a l'Estat espanyol: [Sistema de vigilància de la gripa en España](#)
 - Informació sobre la grip a Europa: [European Centre for Disease Prevention and Control](#)
 - Informació sobre grip a la resta de regions: [Centers for Disease Control and Prevention Fluview](#)
 - [WHO Influenza Surveillance](#)
 - Informació sobre la grip aviària:
 - [Informació actualitzada referent a la grip aviària causada pel virus de la grip A\(H5N1\) en humans](#)
 - [Informació referent a la grip aviària causada pel virus de la grip A\(H7N9\)](#)
 - Informació sobre el virus de la grip A(H1N1)pdm09:
 - [Balança de la primera onada de la pandèmia de grip A\(H1N1\)](#)
- [WHO. Global Alert and Response \(GAR\)](#)