

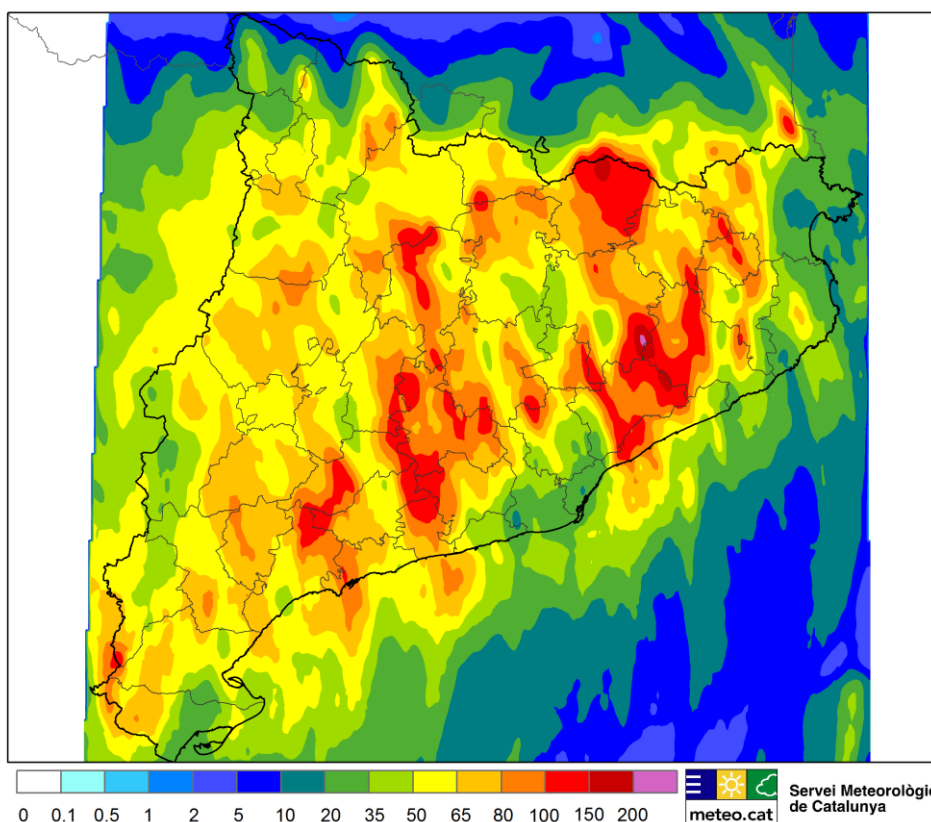
L'episodi de pluja general ha deixat més de 100 mm a molts punts del prelitoral i al Pirineu oriental

- El front atlàntic que havia absorbit les restes de l'huracà Leslie s'ha reforçat en arribar a la Mediterrània, formant una nova depressió sobre Catalunya
- A Viladrau (Osona) s'han recollit més de 200 mm en 24 hores

L'episodi de pluja que ha afectat Catalunya entre diumenge i dilluns ha estat un dels més generals i abundants dels últims anys. La precipitació acumulada ha superat els 50 mm a la majoria de comarques, amb un màxim de més de 200 mm a Viladrau (Osona) i més de 100 mm a bona part del prelitoral i en alguns sectors de la Catalunya Central i del Pirineu Oriental.

Estimació de la precipitació acumulada (mm) 14 i 15 d'octubre de 2018 (fins a les 10h)

S'obté combinant les dades dels radars de la XRAD i dels pluviòmetres de la XEMA



■ **Comunicat de premsa** ■

El mapa anterior mostra l'estimació de la precipitació acumulada entre el diumenge 14 i el dilluns 15 d'octubre fins a les 10 del matí i s'ha obtingut mitjançant la combinació del camp de precipitació vist per la Xarxa de Radars de Catalunya (XRAD) i els pluviòmetres de la Xarxa d'Estacions Meteorològiques Automàtiques (XEMA).

Les quantitats més escasses, inferiors als 20 mm, han correspost a punts del litoral Central i de la Costa Brava.

Més de 100 mm de pluja a diverses zones del país

La pluja més extensa i en molts casos intensa i acompanyada de tempesta va arribar diumenge a primera hora de la tarda per les comarques de Ponent i de l'Ebre i al llarg de la tarda i vespre es va anar estenent per la majoria de comarques. De nit ha plogut de manera general, però al llarg de la matinada la precipitació s'ha anat concentrant al nord-est del país i a mig matí havia deixat de ploure gairebé a tot arreu.

Per tant, el gruix de l'episodi ha durat poc més de 12 hores, però abans ja s'havien produït xàfeces més localitzats, tot i que puntualment intensos. Per exemple, dissabte a la tarda es van recollir 37,9 mm a Solsona i la nit de dissabte a diumenge es van acumular 63,3 mm a Fornells de la Selva (Gironès) o 50,8 mm a Cabriels (Maresme).

La taula següent mostra la pluja acumulada a les estacions automàtiques de la XEMA i manuals de la XOM que entre el dissabte 13 al matí i el dilluns 15 d'octubre fins a la 1 del migdia han recollit més de 100 mm:

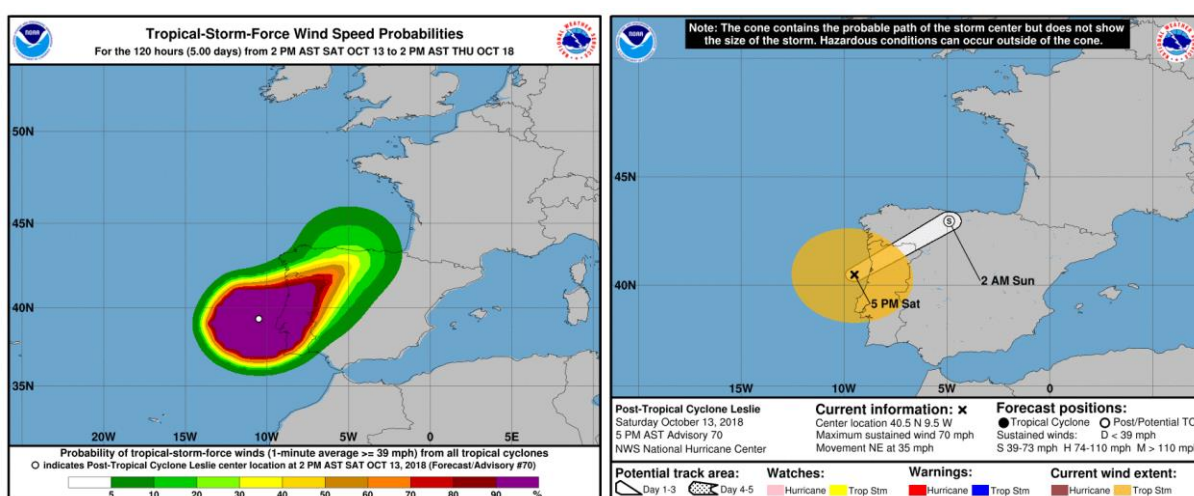
■ **Comunicat de premsa** ■

Estació	Comarca	Precipitació acumulada 13-15 d'octubre de 2018 fins a les 13h (mm)
Viladrau	Osona	209.5
Ulldeter (1.999 m) - XOM	Ripollès	185.8
Molló - Fabert	Ripollès	167.1
Solsona	Solsonès	153.5
Núria (1.971 m)	Ripollès	142.9
Puig Sesolles (1.668 m)	Vallès Oriental	141.4
Beget (XOM)	Ripollès	135.0
el Montmell	Baix Penedès	133.2
el Port del Comte (2.316 m)	Solsonès	132.8
Sant Pau de Segúries	Ripollès	132.8
Lliurona (XOM)	Alt Empordà	130.6
Campins (XOM)	Vallès Oriental	130.1
Fornells de la Selva	Gironès	129.6
Santa Coloma de Farners (XOM)	Selva	126.8
Alinyà	Alt Urgell	124.5
Cadí Nord (2.143 m) - Prat d'Aguiló	Cerdanya	121.7
Maià de Montcal (XOM)	Garrotxa	121.3
Tortellà (XOM)	Garrotxa	120.2
Blancafort	Conca de Barberà	117.6
Observatori de Pujalt (XOM)	Anoia	115.4
Santa Coloma de Queralt (XOM)	Conca de Barberà	114.7
Lladurs	Solsonès	113.4
Planoles (XOM)	Ripollès	112.0
la Panadella	Anoia	111.8
Breda (XOM)	Selva	111.6
Montblanc (XOM)	Conca de Barberà	109.3
Gisclareny	Berguedà	108.0
Òdena	Anoia	107.3
Pinós	Solsonès	106.9
Igualada (XOM)	Anoia	106.7
Anglès	Selva	106.5
Sant Esteve de Palautordera (XOM)	Vallès Oriental	106.0
Sant Salvador de Guardiola	Bages	104.6
la Llacuna	Anoia	104.1
Arbúcies (XOM)	Selva	103.9
Guixers - Valls	Solsonès	103.6
Constantí	Tarragonès	102.1
Tarragona - Complex Educatiu	Tarragonès	101.7
la Roca del Vallès - ETAP Cardedeu	Vallès Oriental	100.1

Estacions automàtiques de la XEMA i manuals de la XOM que han recollit més de 100 mm de pluja

La desfeta de l'huracà Leslie

Les primeres hores del cap de setmana va ser [notícia](#) l'aproximació a la península Ibèrica de l'huracà Leslie, que dissabte va tocar terra a Portugal ja en forma de tempesta post-tropical, amb fort vent, notable alteració marítima i precipitació localment intensa. L'exhuracà es va afeblir molt ràpidament en la seva trajectòria cap al nord de la Península, fins a quedar desdibuixat al mar Cantàbric, absorbit per la circulació general. La imatge següent, elaborada pel National Hurricane Center nord-americà, mostra la seva posició ja com a tempesta post-tropical dissabte a la tarda, just abans d'arribar a Portugal, així com la seva trajectòria prevista cap al Cantàbric.



El Leslie va quedar immers en un solc a nivells mitjans i alts, amb reflex en superfície en forma de front, que és el que posteriorment ens ha afectat directament. Just en arribar a la Mediterrània, aquest solc s'ha convertit en una petita baixa gairebé sobre Catalunya, dibuixada també a nivells baixos, que ha afavorit l'abundant precipitació. El mar encara càlid ha facilitat la formació de tempestes, que la circulació de sud i sud-est enviava directament sobre el Principat.

Aiguats localment torrencials

Gairebé una cinquena part de les estacions de la XEMA (36 de 183 estacions) han arribat a mesurar més de 20 mm en 30 minuts, superant així el llindar de Situació Meteorològica de Perill per intensitat de pluja. També en 30 minuts destaquen molt especialment els 41,3 mm mesurats al Montmell (Baix Penedès) i els 40,0 mm a Tarragona – Complex Educatiu (Tarragonès), que són registres torrencials.

La precipitació ha arribat a ser intensa a gran part del país i ho demostra el fet que tres quartes parts de les estacions de la XEMA han mesurat més d'1 mm en 1 minut, amb màxims de 3,3 mm en 1 minut al Montmell (Baix Penedès), Nulles (Alt Camp) i

■ **Comunicat de premsa** ■

Artés (Bages). Ara bé, el desplaçament relativament ràpid dels nuclis més actius de pluja, primer de sud a nord i després de sud-est a nord-oest, ha evitat un major nombre de grans acumulacions de pluja en pocs minuts.

Un màxim de 209 mm a Viladrau

Els 209,3 mm mesurats entre diumenge i dilluns al matí a Viladrau són una quantitat excepcional, però amb diversos precedents en episodis relativament recents en aquesta mateixa ubicació a 953 m d'altitud, que recull molta aigua en aquesta mena de situacions. Episodis recents que van deixar quantitats comparables els trobem el novembre de 2015 (199,3 mm entre els dies 1 i 2) i el novembre de 2014 (193,2 mm entre els dies 27 i 30). Molt més destacat va ser el temporal que va deixar-hi 357,2 mm entre el 4 i el 6 de març de 2013, dels quals 214,2 mm van caure el dia 5.

El dia més plujós de les últimes dècades a punts de Ponent

Malgrat no rebre les quantitats més elevades del país, l'episodi de pluja ha estat excepcional a les comarques de ponent, sobretot a la seva meitat nord. Estacions de la XEMA amb més de 20 anys de dades van registrar ahir diumenge el seu dia més plujós de la sèrie:

- 85,1 mm a Lladurs (Solsonès), dia més plujós de la seva sèrie de 20 anys de dades, superant els 79,1 mm del 2 de novembre de 2015
- 83,2 mm a Pinós (Solsonès), dia més plujós de la seva sèrie de 23 anys de dades, superant els 77,4 mm del 18 d'agost de 1995
- 60,2 mm a Castellnou de Seana (Pla d'Urgell), dia més plujós de la seva sèrie de 23 anys de dades, superant els 58,0 mm del 14 de setembre de 1999
- 57,7 mm a Sant Romà d'Abella (Pallars Jussà), dia més plujós de la seva sèrie de 22 anys de dades, superant els 54,8 mm del 28 de juny de 2018

Al Poal (Pla d'Urgell), ahir es van recollir 56,8 mm i va ser el dia més plujós dels últims gairebé 24 anys, d'ençà dels 86,8 mm del 4 de novembre de 1994.

Ja en l'àmbit del prelitoral, els 133,1 mm d'ahir a l'estació del Montmell (Baix Penedès) també van superar el dia més plujós de la seva sèrie de 23 anys (123,8 mm el 12 de març de 2011).

Prop de 300 mm en 7 dies a la ciutat de Tarragona

En poc més de 8 hores, entre ahir a la tarda i la nit, l'estació de Tarragona – Complex Educatiu va mesurar més de 100 mm, incloent-hi una de les tempestes més intenses del país aquestes últimes hores, que va deixar l'esmentat màxim de 40,0 mm en 30 minuts, amb un màxim de 2,9 mm en 1 minut.

Els 101,7 mm de últim episodi afegits als 187,9 mm mesurats entre els dies 9 i 10 d'octubre fan un total de 289,6 mm en una setmana, una quantitat superior als 287 mm recollits al llarg dels 8 mesos anteriors, de febrer a setembre.

Neu restringida a les cotes més altes del Pirineu

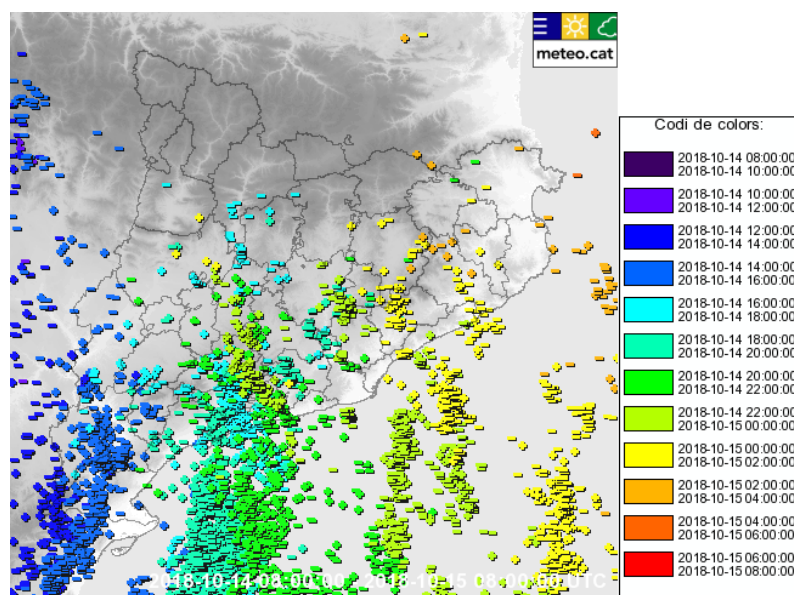
Fins diumenge al vespre, la cota de neu era molt alta a tot el Pirineu, entre 2.800 i 3.000 m. De totes maneres, al llarg del vespre i la nit la temperatura va baixar ràpidament al sector occidental de la serralada, situant la cota de neu entre els 2.000 i els 2.200 de matinada, lleugerament inferior a la Val d'Aran i més alta a sectors del vessant sud. Les estacions automàtiques d'alta muntanya, situades a altituds entre els 2.000 i els 2.500 m, han mesurat 16 cm de neu nova a Bonaigua (2.266 m, Pallars Sobirà), 8 cm a Certascan (2.400 m, Pallars Sobirà) o 5 cm a Boí (2.535 m, Alta Ribagorça).

En canvi, al Pirineu més oriental tota la precipitació s'ha mantingut en forma líquida fins a cotes molt altes (2.600 – 2.800 m), de manera que només ha nevat als cims culminants de la Cerdanya i del Ripollès. Així, els més de 150 mm recollits a la capçalera del Ter han anat ràpidament a alimentar el cabal del riu, provocant la important crescuda al curs alt i mitjà.

Activitat elèctrica menor que en episodis anteriors

Entre diumenge i dilluns al matí, la Xarxa de Detecció de Descàrregues Elèctriques (XDDE) ha registrat un total de 5.109 llamps núvol - terra, dels quals només 660 han caigut sobre territori català, ja que la gran majoria es van produir sobre el mar o bé al País Valencià i l'Aragó. Per comarques, 95 corresponen a l'Alt Camp, 59 al Baix Ebre o 50 al Montsià i la Ribera d'Ebre. És una activitat elèctrica considerable, però clarament inferior a la de la setmana passada, quan entre els dies 9 i 10 d'octubre la mateixa xarxa va detectar 23.067 llamps núvol - terra, 1.109 dins de Catalunya.

El mapa següent mostra la distribució espacial de les descàrregues núvol-terra entre dimarts i dimecres al migdia, així com la franja horària en què s'han produït, representada segons el color. La majoria corresponen a la nit i matinada.



Vent fort sobretot als sectors elevats

El vent de component sud i sud-est ha bufat amb ratxes fortes sobretot en zones elevades, però també associat a tempestes localitzades. La taula següent recull les ratxes màximes de vent mesurades entre diumenge i dilluns fins a les 11 del matí a les estacions que han superat els 70 km/h:

Estació	Comarca	Ratxa màxima vent 14-15 d'octubre de 2018 fins a les 11h (km/h)
la Tosa d'Alp 2500	Cerdanya	123.5
Ulldeter (2.410 m)	Ripollès	106.6
Cadí Nord (2.143 m) - Prat d'Aguiló	Cerdanya	105.5
Puig Sesolles (1.668 m)	Vallès Oriental	101.5
el Port del Comte (2.316 m)	Solsonès	101.2
el Montmell	Baix Penedès	96.8
Montserrat - Sant Dimes	Bages	94.7
Montsec d'Ares (1.572 m)	Pallars Jussà	88.9
Lac Redon (2.247 m)	Val d'Aran	86.8
Barcelona - Observatori Fabra	Barcelonès	82.4
Portbou	Alt Empordà	82.4
Pantà de Darnius - Boadella	Alt Empordà	82.4
Vallirana	Baix Llobregat	74.5
Castellbisbal	Vallès Occidental	72.4
el Perelló	Baix Ebre	70.9

■ **Comunicat de premsa** ■

Cal destacar especialment la del Montmell (Baix Penedès), estació situada en una zona boscosa a 545 m d'altitud, ja que es tracta de la seva ratxa més forta des del 24 de gener de 2009 (102,2 km/h), màxima en els seus 23 anys de dades.

El vent de xaloc també ha provocat una notable alteració marítima, sobretot a la costa Central, amb maregassa generalitzada i onades de 3,5 m d'altura observades a Premià de Mar. D'altra banda, a la Costa Brava les onades han assolit els 2 metres d'altura a l'Estartit i a Cadaqués.

15 d'octubre de 2018