

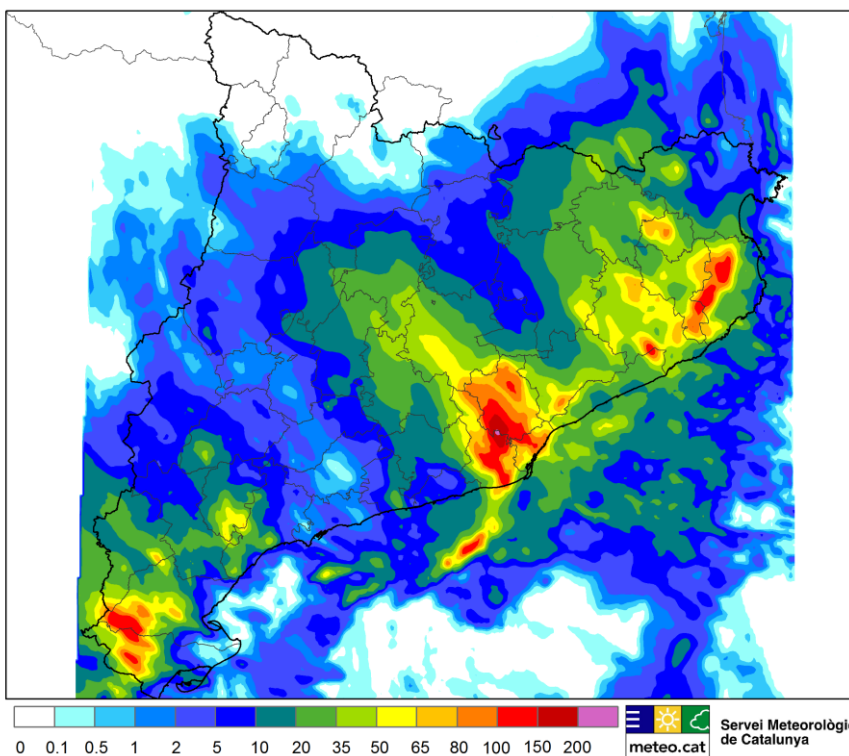
## Els aiguats deixen més de 150 mm entre el Vallès Occidental i el Baix Llobregat

- La pluja s'ha concentrat al litoral i prelitoral, amb diversos màxims de més de 100 mm des del Baix Empordà fins a les Terres de l'Ebre
- Castellbisbal recull 157 mm i l'Observatori Fabra de Barcelona 141 mm en el seu dia més plujós dels últims 31 anys

Després d'un [mes d'octubre excepcionalment plujós](#), un nou episodi de pluja ha deixat acumulacions de més de 100 mm en poques hores a diversos sectors del litoral i prelitoral català. Els xàfecs van començar el dimecres 14 de novembre al vespre al Baix Empordà, però gran part de la precipitació ha caigut al llarg del dijous 15, afectant àmpliament, però de manera irregular, les comarques del litoral i prelitoral. A l'interior la pluja ha estat molt menys abundant i ni tan sols ha arribat al Pirineu occidental, en una distribució típica d'aiguats de tardor a la Mediterrània.

### Estimació de la precipitació acumulada (mm) 14 i 16 de novembre de 2018 (fins a les 8h)

S'obté combinant les dades dels radars de la XRAD i dels pluviòmetres de la XEMA



■ **Comunicat de premsa** ■


El mapa anterior mostra l'estimació de la precipitació acumulada entre el dimecres 14 i el divendres 16 de novembre al matí i s'ha obtingut mitjançant la combinació del camp de precipitació vist per la Xarxa de Radars de Catalunya (XRAD) i els pluviòmetres de la Xarxa d'Estacions Meteorològiques Automàtiques (XEMA).

**Més de 100 mm de pluja a diversos sectors del litoral i prelitoral**

La taula següent mostra la pluja acumulada a les estacions automàtiques de la XEMA i manuals de la XOM, que entre el dimecres 14 i el divendres 16 de novembre fins a les 12 del migdia han recollit més de 70 mm. L'encapçalen les estacions situades a punts del litoral i prelitoral Central, l'Empordà i les Terres de l'Ebre:

Estació	Comarca	Precipitació acumulada 14-16 de novembre de 2018 fins a les 12h (mm)
Castellbisbal	Vallès Occidental	157.4
Mas de Barberans	Montsià	146.0
Observatori Fabra (XOM)	Barcelonès	141.0
la Bisbal d'Empordà	Baix Empordà	137.4
PN dels Ports	Baix Ebre	126.4
Olesa de Montserrat (XOM)	Baix Llobregat	121.0
Terrassa - ESEIAAT (XOM)	Vallès Occidental	118.4
Banyoles - Mata (XOM)	Pla de l'Estany	116.8
Cassà de la Selva	Gironès	116.0
Fogars de la Selva	Selva	115.0
Viladecans	Baix Llobregat	113.3
Arbúcies (XOM)	Selva	108.7
la Tallada d'Empordà	Baix Empordà	99.0
Sant Cugat del Vallès - CAR	Vallès Occidental	95.9
Vacarisses	Vallès Occidental	94.1
Barcelona - el Raval	Barcelonès	91.9
les Planes d'Hostoles (XOM)	Garrotxa	91.5
Vallirana	Baix Llobregat	89.5
Verges (XOM)	Baix Empordà	89.2
Vilanova del Vallès	Vallès Oriental	87.7
Uldecona - els Valentins	Montsià	87.3
Monells	Baix Empordà	84.2
Anglès	Selva	81.6
Abadia de Montserrat	Bages	80.9
Sabadell - Parc Agrari	Vallès Occidental	78.1
Montserrat - Sant Dimes	Bages	77.0
Barcelona - Font del Gat (XOM)	Barcelonès	76.3
Observatori de l'Ebre (XOM)	Baix Ebre	73.1
el Prat de Llobregat	Baix Llobregat	72.9
Vilobí d'Onyar	Selva	72.2
Castell d'Aro	Baix Empordà	70.7

Pluja acumulada a les estacions automàtiques de la XEMA i manuals de la XOM que han recollit >70 mm



## **Aiguat excepcional entre el Vallès Occidental i el Baix Llobregat**

El màxim de pluja d'ahir dijous es va concentrar entre el Baix Llobregat i el Vallès Occidental, on es van arribar a recollir fins a més de 150 mm en alguns punts, sobretot al llarg del matí i durant les hores centrals del dia.

- L'estació automàtica de **Castellbisbal** (Vallès Occidental) va mesurar 157,0 mm al llarg de dijous, el dia més plujós dels seus 10 anys de dades, superant molt clarament els 84,5 mm del 19 d'octubre de 2017.
- L'observador d'**Olesa de Montserrat** (Baix Llobregat) ha recollit un total de 121,0 mm, dels quals 115,4 mm corresponen a dijous (dia pluviomètric, de 8 a 8 del matí), el més plujós dels últims 24 anys en aquesta localitat, des dels 146,6 mm del 10 d'octubre de 1994.
- A **Terrassa**, l'observador de l'Escola Superior d'Enginyeries Industrial, Aeroespacial i Audiovisual ha recollit 118,4 mm al llarg de l'episodi.
- Al sud del Baix Llobregat, l'estació automàtica de **Viladecans** va mesurar 113,3 mm al llarg de dijous, el dia més plujós dels últims 10 anys en aquest punt (117,1 mm el 10 de maig de 2008).

## **El dia més plujós dels últims 31 anys a l'Observatori Fabra de Barcelona**

L'Observatori Fabra de Barcelona, situat a la serra de Collserola a 411 m d'altitud, ha recollit 141,0 mm de pluja, gairebé tots (140,7 mm) durant el dijous 15 de novembre. Cal retrocedir més de 30 anys, fins al 4 d'octubre de 1987, per trobar un dia més plujós en aquest punt de Barcelona. En aquella ocasió es van recollir 144,1 mm al llarg del dia i un total de 326,5 mm en 6 dies, un episodi excepcional.

La pluja acumulada també ha superat els 100 mm a diversos sectors de la ciutat de Barcelona, si bé en aquesta ocasió el mínim de pluja s'ha localitzat a l'extrem sud, a la zona portuària, que entre l'agost i l'octubre va rebre diversos aiguats de més consideració.

La precipitació va ser intensa en diversos moments del dia. Poc després de les 5 de la matinada, l'estació automàtica de l'Observatori Fabra va recollir fins a 52,0 mm en 30 minuts, una intensitat torrencial. El màxim de pluja en 1 minut va ser de 2,8 mm. A la tarda es van repetir tempestes de gran intensitat al centre de la ciutat i l'estació del Raval va arribar a mesurar 3,0 mm en 1 minut a les 15.47 h.

## Més de 100 mm entre el Baix Ebre i el Montsià

Menys d'un mes després dels aiguats que van deixar [més de 200 mm en alguns sectors de les Terres de l'Ebre](#), ahir van tornar a caure tempestes molt intenses en alguns punts del Baix Ebre i del Montsià. La quantitat més important es va recollir a l'estació de Mas de Barberans (Montsià), amb 146,0 mm, dels quals 137,4 mm van caure al llarg d'ahir dijous, el dia més plujós en aquesta localitat des del 19 de novembre de 2011 (187,1 mm). La pluja va ser molt intensa poc abans de les 9 del matí, quan es van arribar a acumular 37,9 mm en 30 minuts i 3,4 mm en 1 minut.

Com passa sovint en aquests casos, la irregularitat de la pluja va ser molt marcada, ja que a l'extrem oriental del Delta ni tan sols hi va arribar a ploure apreciablement.

## Altres màxims al Baix Empordà i comarques pròximes

Els primers xàfeces de l'episodi van caure dimecres al vespre al Baix Empordà, on localment ja van ser intenses. L'estació automàtica de la Bisbal d'Empordà ha recollit 137,4 mm al llarg de l'episodi, dels quals 90,1 van caure dimecres, el seu dia més plujós dels últims 13 anys, d'ençà dels 166,4 mm del 13 d'octubre de 2005.

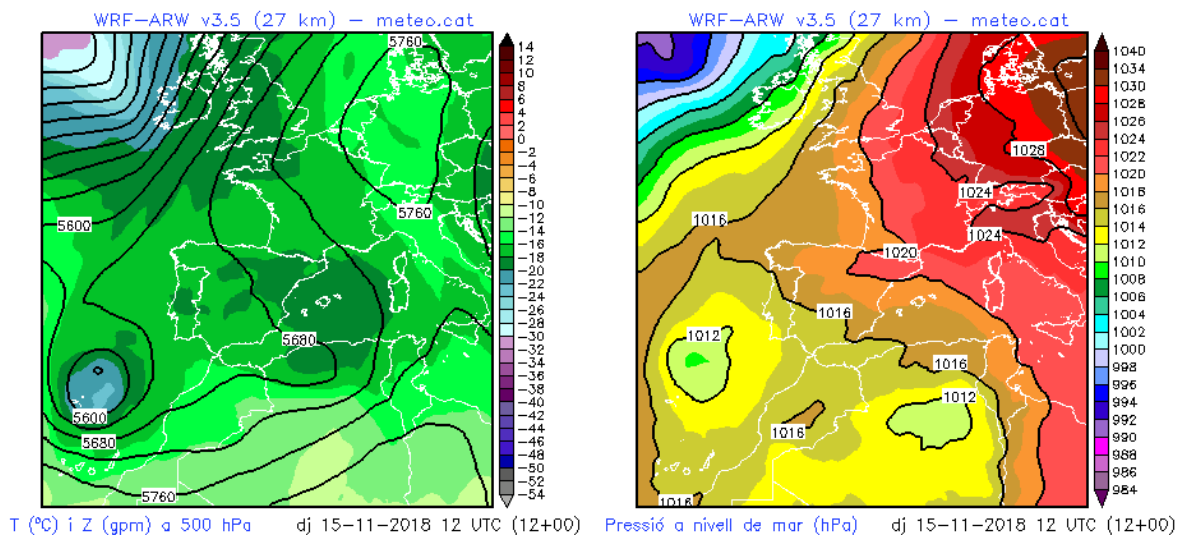
Al llarg de l'episodi també s'han superat els 100 mm en alguns sectors de les comarques pròximes, com ara els 116,8 mm a Banyoles – Mata (Pla de l'Estany), 116,0 mm a Cassà de la Selva (Gironès), 112,5 mm a Fogars de la Selva (la Selva) o 108,7 mm a Arbúcies (la Selva).

## Situació sinòptica poc definida

A diferència d'altres episodis de pluja abundant d'aquesta tardor que van ser provocats per profundes depressions a nivells alts o bé marcats fluxos de llevant en superfície, en aquesta ocasió hem tingut una situació sinòptica menys definida.

Al mapa de l'esquerra, la topografia de 500 hPa (uns 5.500 m d'altura) d'ahir dijous al migdia mostra una àmplia però força desdibuixada àrea depressionària a nivells mitjans sobre la península. En superfície (a la dreta) ens trobàvem entre el gran anticicló centrat a l'Europa oriental i les baixes pressions del sud-oest de la península Ibèrica, amb una pressió atmosfèrica alta a Catalunya (uns 1.020 hPa). Entre aquests dos centres d'acció, un lleuger flux de llevant impulsava aire humit i relativament càlid sobre Catalunya, afavorint la inestabilitat i la formació de nuvolades. En general la precipitació s'ha anat desplaçant de sud-est a nord-oest, però en general molt lentament, fet que ha afavorit les importants acumulacions de pluja en alguns sectors.

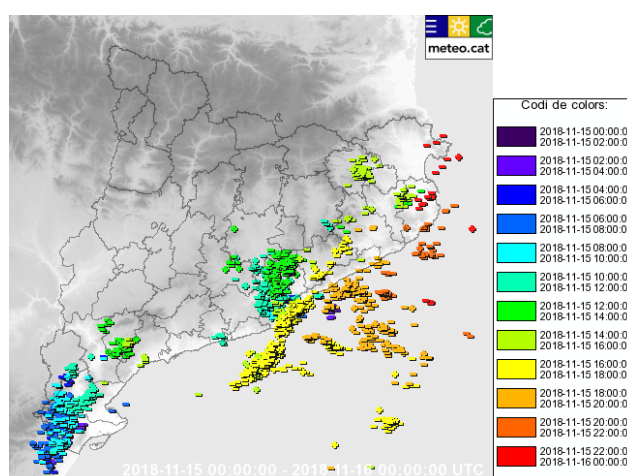
D'altra banda, cal tenir en compte que l'aigua del mar es troba gairebé 2 °C per sobre del normal en aquestes dates (18,3 °C a l'Estartit dimecres).



### Activitat elèctrica concentrada prop de la costa

Dijous molts dels xàfecs del litoral i prelitoral van anar acompanyats de tempesta. Al llarg del dia, la Xarxa de Detecció de Descàrregues Elèctriques (XDDE) va registrar un total de 1.294 llamps núvol - terra, dels quals 545 van caure a Catalunya. Per comarques, destaquen els 121 llamps núvol-terra del Baix Llobregat, els 106 del Vallès Occidental o els 80 del Baix Ebre.

El mapa següent mostra la distribució espacial de les descàrregues núvol-terra del dijous 15 de novembre, així com la franja horària en què es van produir (expressada en horari UTC), representada segons el color.

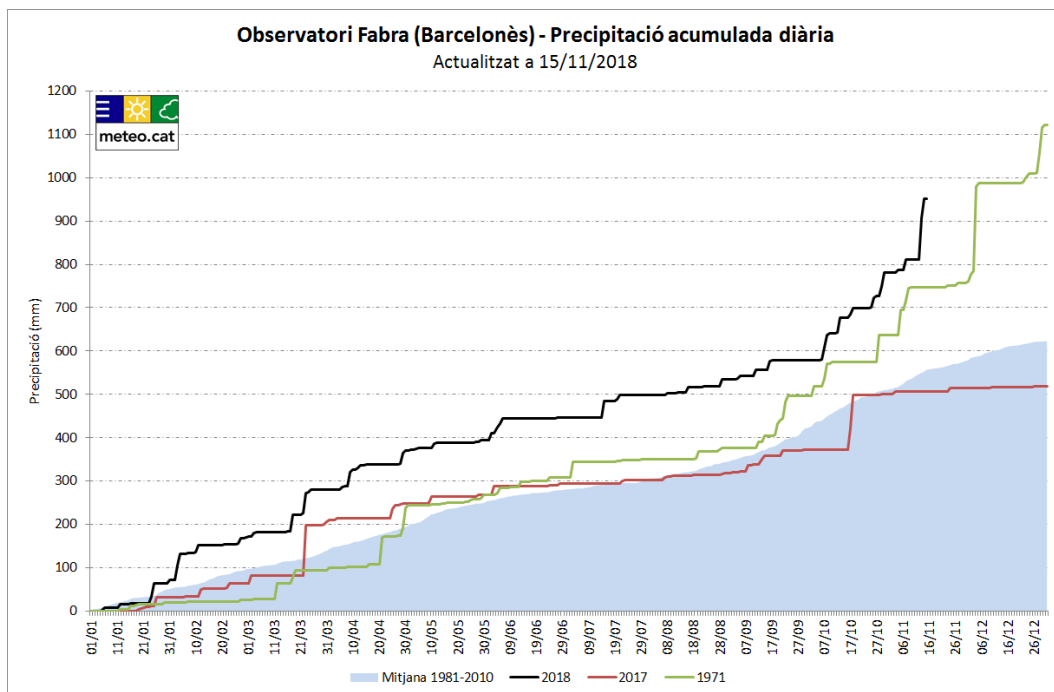


És un episodi de tempestes destacat en aquesta època de l'any, tenint en compte que la mitjana de llamps a Catalunya del mes de novembre pel període 2004-2017 és de 1.227 llamps núvol-terra. De totes maneres, els últims anys hem tingut dies de novembre encara amb força més activitat elèctrica, ja que el 4 de novembre de l'any passat hi va haver un episodi amb 2.580 llamps i el 23 de novembre de 2016 en van caure 2.654.

## 2018, un any de molta pluja

La precipitació acumulada aquest 2018 ja supera la mitjana climàtica a gran part de Catalunya, llevat d'alguns sectors del Maresme, les Terres de l'Ebre (malgrat els episodis recents) i l'Alt Empordà.

A grans trets, i quan falta un mes i mig per acabar l'any, la precipitació acumulada se situa entre els 1.500 i els 2.000 mm a l'alta muntanya i supera els 1.000 mm a bona part del Pirineu, Prepirineu, Garrotxa, Pla de l'Estany, punts del Gironès, de la Selva, el Montseny, Sant Llorenç del Munt i massís dels Ports. Més localitzadament, també s'han recollit més de 1.000 mm a poblacions com Castellbisbal (Vallès Occidental) o Vallirana (Baix Llobregat). En alguns sectors, sobretot del Prepirineu, ja és l'any més plujós com a mínim des dels anys 50.



■ **Comunicat de premsa** ■

---

A l'Observatori Fabra de Barcelona, amb dades des de l'any 1913, la precipitació fins al 15 de novembre arriba als 953,2 mm i ja és el setè any més plujós de la sèrie, encara a certa distància del màxim de 1.122,7 mm del 1971. La gràfica anterior mostra la precipitació acumulada enguany (en negre) comparada amb la mitjana climàtica 1981-2010 (en blau), el rècord de l'any 1971 (en verd) i l'any passat (en vermell).

Al centre de la ciutat, l'estació del Raval acumula 974 mm i ja és l'any més plujós dels seus 12 anys de dades, superant els 925 mm de l'any 2011. Com a mostra de la irregularitat que sol caracteritzar la precipitació, l'estació de la Zona Universitària ha recollit 886 mm.

**16 de novembre de 2018**