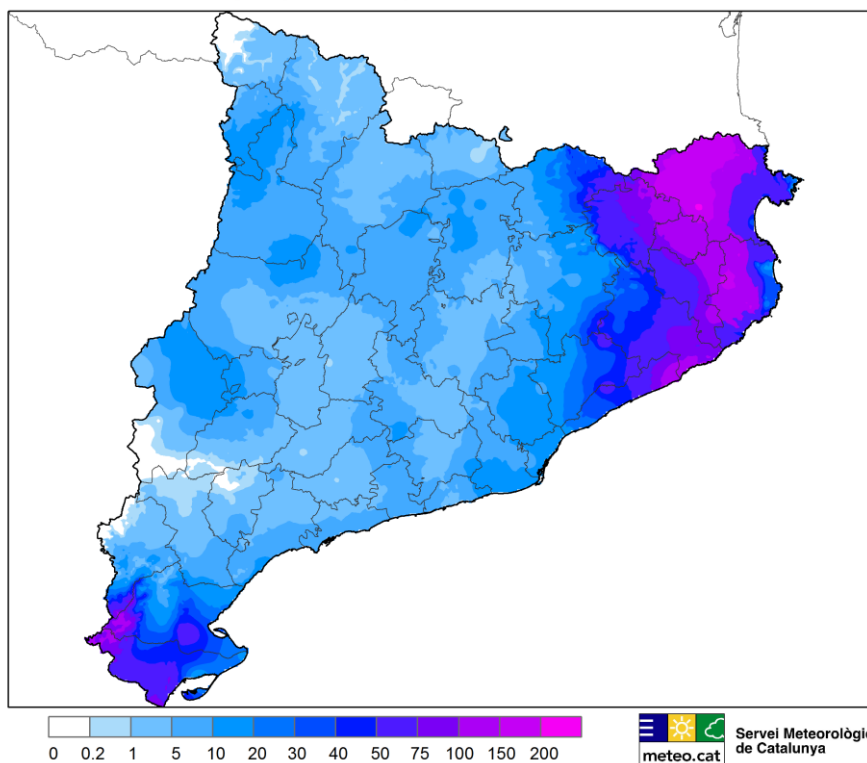


## Balanç de la llevantada que ha deixat més de 200 mm a punts de l'Alt Empordà

- Al llarg del cap de setmana la pluja s'ha concentrat al nord-est, amb acumulacions de més de 100 mm a l'Empordà i comarques pròximes
- A la capçalera del Ter (Ripollès) s'hi han acumulat 30 cm de neu nova

Només dos dies després dels [aiguats que la setmana passada van deixar fins a més de 150 mm entre el Vallès Occidental i el Baix Llobregat](#), al llarg del cap de setmana s'ha registrat un nou episodi de pluja que ha deixat més de 100 mm a molts sectors de l'Empordà i de les comarques més properes, amb màxims superiors als 200 mm a l'interior de l'Alt Empordà. Localment també s'han recollit més de 50 mm a les Terres de l'Ebre, mentre que a la resta del país la pluja ha estat molt menys abundant i fins i tot inexistent a cavall de les Garrigues i el Priorat, així com a l'Aran.

Precipitació acumulada (mm)  
Del 17 al 19 de novembre de 2018 (fins a les 12h)  
Sha obtingut a partir de 277 pluviòmetres de la XEMA i de la XOM




El mapa anterior mostra la precipitació acumulada entre el dissabte 17 i el dilluns 19 de novembre a les 12 del migdia i s'ha obtingut a partir de les dades de 277 pluviòmetres, dels quals 183 corresponen a la Xarxa d'Estacions Meteorològiques Automàtiques (XEMA) i 94 a la Xarxa d'Observadors Meteorològics (XOM).

### Més de 100 mm a l'Empordà i zones pròximes

La taula següent mostra la pluja acumulada a les estacions automàtiques de la XEMA i manuals de la XOM que entre el dissabte 17 i el dilluns 19 de novembre fins a les 12 del migdia han recollit més de 60 mm:

Estació	Comarca	Precipitació acumulada 17-19 de novembre de 2018 fins a les 12h (mm)
Navata	Alt Empordà	206.7
Pantà de Darnius - Boadella	Alt Empordà	177.6
Lliurona (XOM)	Alt Empordà	174.8
Monells	Baix Empordà	168.7
Espolla (XOM)	Alt Empordà	157.5
Verges (XOM)	Baix Empordà	156.4
la Bisbal d'Empordà (XOM)	Baix Empordà	150.0
Malgrat de Mar	Maresme	139.1
Cabanes	Alt Empordà	129.7
Blanes (XOM)	Selva	124.9
Banyoles	Pla de l'Estany	116.0
Cassà de la Selva	Gironès	114.1
la Tallada d'Empordà	Baix Empordà	110.1
Maià de Montcal (XOM)	Garrotxa	103.9
PN dels Ports	Baix Ebre	98.2
Tortellà (XOM)	Garrotxa	94.8
Mieres (XOM)	Garrotxa	90.8
Oix (XOM)	Garrotxa	89.8
Sils (XOM)	Selva	83.9
Alcanar - la Martorella (XOM)	Montsià	79.8
la Vall d'en Bas	Garrotxa	75.8
Torroella de Fluvià	Alt Empordà	70.5
l'Aldea	Baix Ebre	69.0
Beget (XOM)	Ripollès	67.5
Castelló d'Empúries	Alt Empordà	66.9
Puig Sesolles (1.668 m)	Vallès Oriental	66.8
Fogars de la Selva	Selva	66.4
Calonge (XOM)	Baix Empordà	65.2
Alcanar	Montsià	65.1
Fornells de la Selva	Gironès	64.7
Palau-saverdera (XOM)	Alt Empordà	61.9
Ulldcona - els Valentins	Montsià	61.8

Pluja acumulada a les estacions automàtiques de la XEMA i manuals de la XOM que han recollit > 60 mm



Els màxims s'han concentrat a l'interior de l'Empordà, mentre que les localitats costaneres han rebut quantitats molt inferiors. Per exemple, l'Estartit (arran de mar del Baix Empordà) ha recollit 9,8 mm, però pocs quilòmetres més a l'interior s'han superat els 150 mm (168,7 mm a Monells).

D'altra banda, com sol passar en aquest tipus de situacions, la precipitació amb prou feines superava la serralada transversal. Així, ahir diumenge plovia de manera persistent a la Garrotxa i acumulava més de 50 mm a diverses localitats, mentre que a bona part de la plana de Vic amb prou feines es van recollir 1 o 2 mm.

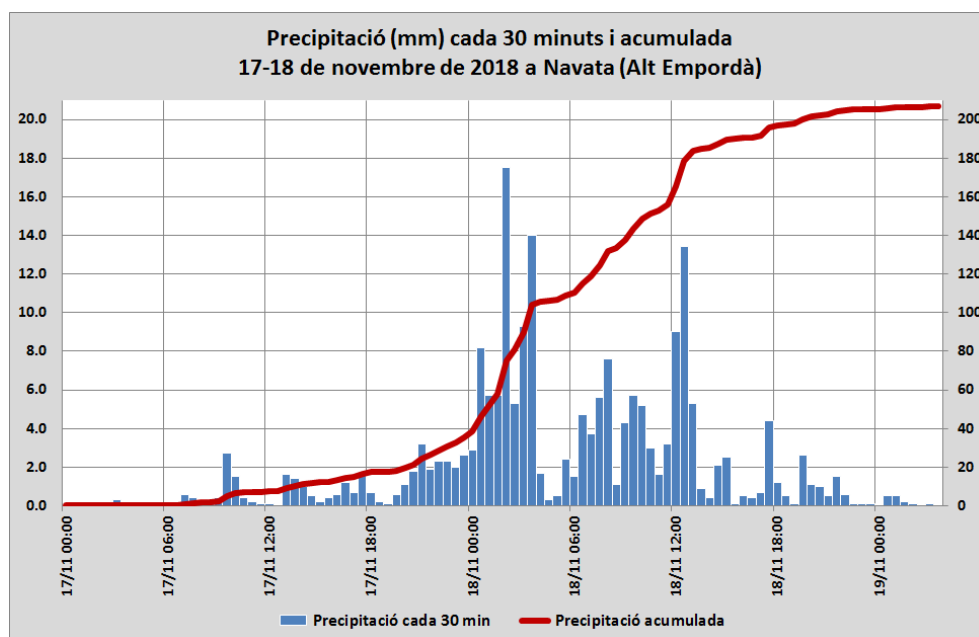
### **Acumulacions de pluja poc habituals a l'Empordà**

Amb 206,7 mm en 48 hores, l'Estació de **Navata** (Alt Empordà) va recollir 159,2 mm al llarg de diumenge, el dia més plujós de la seva curta sèrie de quatre anys de dades, superant els 110,7 mm del 28 de setembre de 2014. A molts sectors de l'interior de l'Alt Empordà cal anar fins a [finals de novembre de 2014](#) per trobar un episodi comparable al d'aquest cap de setmana. En aquella ocasió, en quatre dies es van recollir 308 mm a Lliurona, 274 mm a Espolla o 263 mm a Cabanes, dels quals 219 mm en un sol dia (30 de novembre de 2014).

Al Baix Empordà, **Monells** va mesurar 90 mm al llarg del dissabte 17, el dia més plujós dels últims 13 anys en aquesta estació, d'ençà dels 146,6 mm del 13 d'octubre de 2005. Aquell dia va ser extraordinàriament plujós a gairebé tota la comarca, amb un registre de 254,4 mm a Castell d'Aro.

### **Pluja més persistent que intensa**

A diferència dels aiguats de la setmana passada, que van ser localment torrencials, en aquesta ocasió les grans acumulacions de pluja de l'Empordà s'expliquen més per la persistència de la pluja que no pas per la seva intensitat. Tot i que diverses estacions de l'Alt Empordà van recollir màxims d'entre 1 i 2 mm de pluja en 1 minut (1,9 mm a Portbou o a Espolla), cap d'elles no va superar el llindar de Situació Meteorològica de Perill (20 mm en 30 minuts). Això sí, la pluja va ser molt persistent i en alguns sectors interiors de l'Alt i el Baix Empordà va estar-hi plovent de manera gairebé ininterrompuda entre dissabte a la matinada i diumenge a la nit. La gràfica següent mostra l'acumulació de pluja de Navata (Alt Empordà):



La nit de diumenge a dilluns els xàfecs més intensos han caigut a les Terres de l'Ebre i l'Aldea ha arribat a recollir 32,6 mm en 30 minuts, dels quals 1,8 mm en 1 minut. Al llarg de l'episodi aquesta estació ha recollit 69,0 mm.

## Un novembre excepcionalment plujós al Baix Empordà

Entre els aiguats de dimecres i dijous passat i la pluja d'aquest cap de setmana, la precipitació acumulada en una setmana supera els 200 mm a àmplies zones de l'Empordà i àrees pròximes. Al Baix Empordà, amb acumulacions de fins a 250 mm, aquest novembre ja és el mes més plujós de tota la sèrie d'algunes estacions com ara la Tallada d'Empordà (29 anys de dades), Monells (20 anys) i la Bisbal d'Empordà (20 anys).

## Fins a 30 cm neu nova a la capçalera del Ter

Com a sector pirinenc més proper a la zona de màxima incidència de la llevantada, l'est del Ripollès ha rebut la nevada més important d'aquest episodi. A la capçalera del Ter, l'observador de la XOM a Ulldeter (1.999 m) ha mesurat fins a 32 cm de neu nova. Pel que fa a la cota de neu, al Ripollès va arribar a baixar fins al voltant dels 1.000 m durant la matinada de diumenge, però al llarg de diumenge va situar-se cap als 1.200 – 1.400 m.

A la resta del Pirineu i Prepirineu la cota de neu va ser més alta i la nevada menys important. Les estacions d'alta muntanya de la XEMA han mesurat gruixos de neu

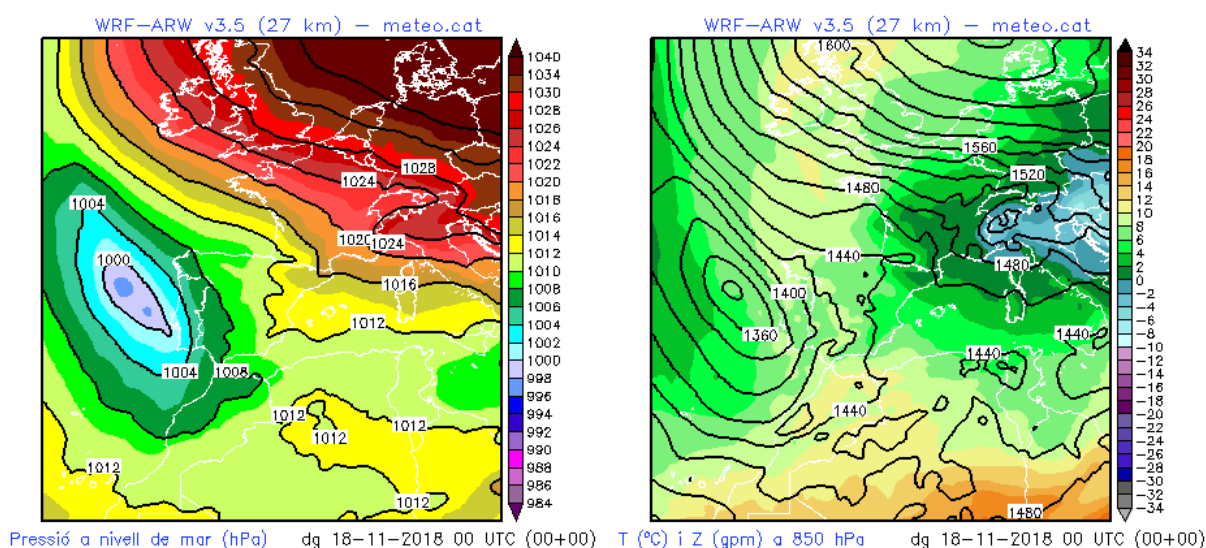
■ **Comunicat de premsa** ■

nova de 15 cm a Espot (2.519 m, Pallars Sobirà), 12 cm a Boí (2.535 m, Alta Ribagorça), 6 cm al Port del Comte (2.316 m, Solsonès) i 6 cm a Núria (1.971 m, Ripollès), amb gruíxos inferiors als 5 cm a la resta.

### Una situació de llevantada

Aquest nou episodi de pluja ha estat provocat per una llevantada, com es pot veure al mapa de l'esquerra. Correspon a la pressió en superfície de la nit de dissabte a diumenge i mostra un anticicló molt potent centrat a Escandinàvia (al límit del mapa) i una depressió a l'oest de la península Ibèrica. Entremig dels dos centres d'acció, un corrent marcat de vent de l'est incidint especialment sobre la Costa Brava, on s'ha observat maregassa amb àrees de mar brava i onades d'entre 3 i 4 metres d'altura arran de costa.

D'altra banda, el mapa de la dreta mostra la topografia de 850 hPa (uns 1.500 m d'altura), on s'observa una llengua d'aire fred arribant al Pirineu des de l'est. La temperatura d'uns +2 °C a aquest nivell explica la baixada de la cota de neu al Pirineu oriental.

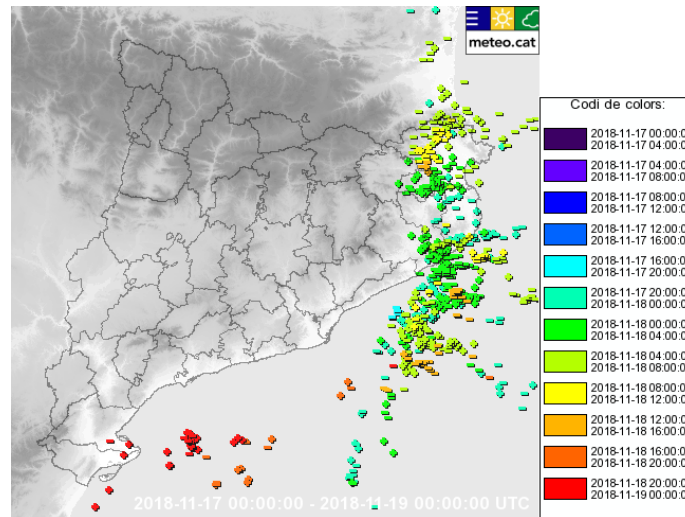


### Activitat elèctrica concentrada prop de la costa

Tot i que en aquest episodi l'activitat elèctrica no ha estat especialment destacada, alguns dels xàfecs han anat acompanyats de tempesta. Concretament, entre dissabte i diumenge la Xarxa de Detecció de Descàrregues Elèctriques (XDDE) va registrar un total de 887 llamps núvol - terra, dels quals 139 van caure a Catalunya, majoritàriament a l'Empordà (63 a l'Alt Empordà i 34 al Baix Empordà).

■ **Comunicat de premsa** ■

El mapa següent mostra la distribució espacial de les descàrregues núvol-terra del dissabte 17 i diumenge 18 de novembre, així com la franja horària en què es van produir (expressada en horari UTC), representada segons el color.



**19 de novembre de 2018**