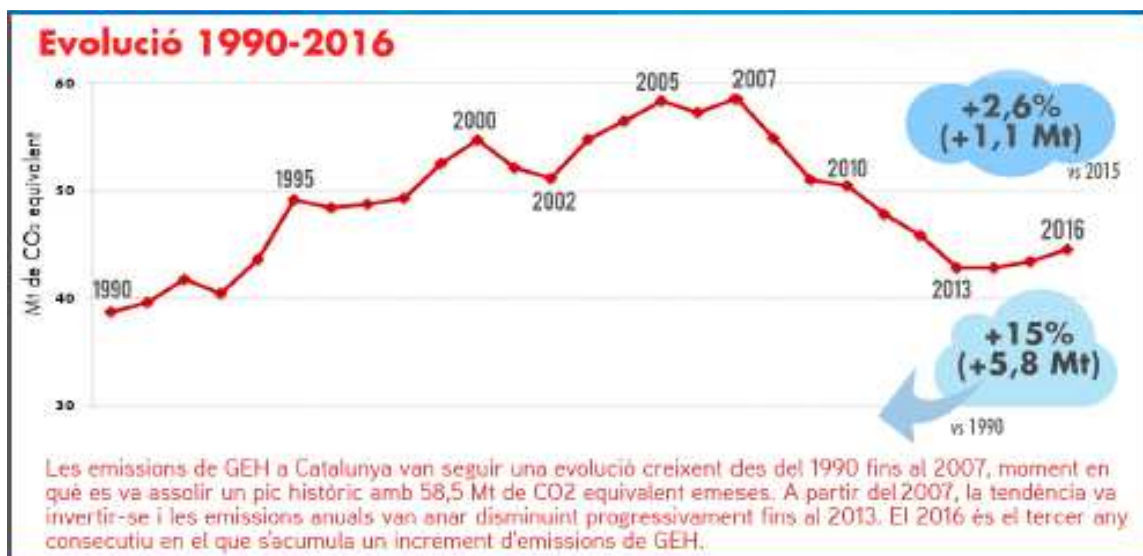


## L'economia catalana, cada cop més eficient a l'hora de generar riquesa amb menys emissions de gasos amb efecte d'hivernacle

- Les últimes dades que ha calculat l'Oficina Catalana del Canvi Climàtic, corresponents a l'exercici 2016, indiquen un augment del 2,6% de les emissions respecte l'any anterior, tot i que, en relació al PIB, estan seguint una tendència a la baixa des del 1995
- Les emissions difuses entre 2013 i 2016 són inferiors als objectius anuals i al valor objectiu per a 2020, però la diferència amb l'objectiu estimat màxim es redueix cada any

L'Oficina Catalana del Canvi Climàtic (OCCC), del Departament de Territori i Sostenibilitat, ha publicat les últimes dades d'emissions de gasos amb efecte d'hivernacle (GEH) a Catalunya, corresponents a l'any 2016. Les emissions totals han estat de 44,5 milions de tones de CO<sub>2</sub> equivalent –CO<sub>2</sub>, CH<sub>4</sub>, N<sub>2</sub>O, HFCs, PFCs, SF<sub>6</sub>– i han augmentat un 2,6% respecte l'any anterior, corresponent a 1,1 milions de tones de CO<sub>2</sub>eq més.

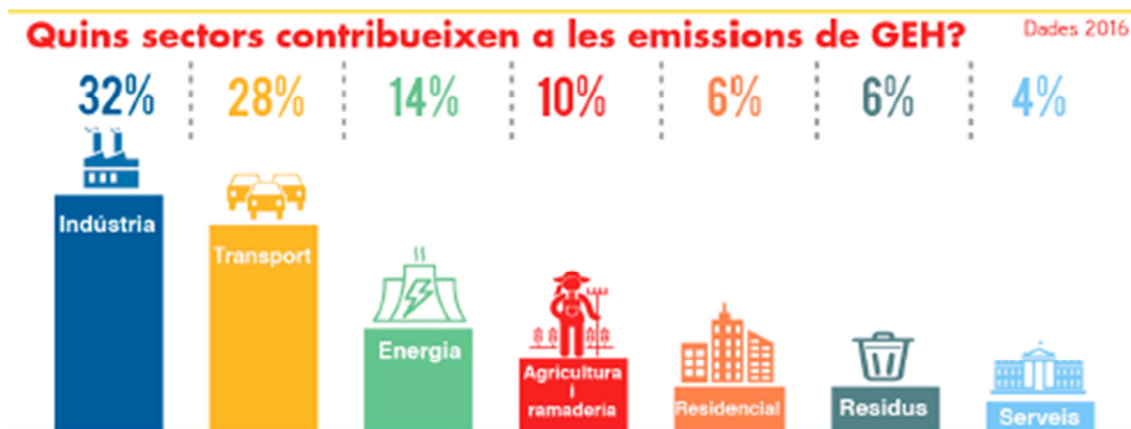
Pel que fa a la tendència en el període 1990-2016, han seguit una evolució creixent des del 1990 fins el 2007, moment que presenta el pic més elevat de tot el període. A partir de llavors, les emissions de GEH per càpita es redueixen de forma continuada donat l'increment de població que pateix Catalunya i l'efecte de la crisi econòmica. Des de 2014 l'augment d'emissions ha propiciat un canvi d'aquesta tendència amb un repunt molt lleuger.



■ **Comunicat de premsa** ■

L'any 2016, els sectors industrial i del transport van ser els responsables de més de la meitat de les emissions de GEH a Catalunya (32% i 28% de les emissions totals, respectivament), seguits l'energètic (14%), i de l'agricultura i ramaderia (10%).

Les emissions en relació al PIB han seguit una tendència clarament a la baixa des del 1995, és a dir, que l'economia catalana és cada cop més eficient a l'hora de generar riquesa emetent menys GEH i, per tant, menys intensiva en carboni. Cal destacar que la contribució del sector de la construcció, molt intensiu en carboni, al PIB és molt menor ara que abans de la crisi econòmica.



### El règim europeu del comerç de CO<sub>2</sub>

Les emissions de les instal·lacions catalanes sotmeses al règim europeu del comerç de CO<sub>2</sub> (RCDE) han augmentat un 6% l'últim any amb dades disponibles que, en aquest cas, és el 2017. Aquestes instal·lacions han estat 124 i han emès uns 15 milions de tones de CO<sub>2</sub>eq. Aquest valor representa un augment del 6,2% de les emissions respecte de l'any 2016, un ritme semblant al que ja ho van fer entre 2015 i 2014. Aquestes instal·lacions són les responsables d'aproximadament un 30% de les emissions de GEH de Catalunya.

Si prenem l'evolució temporal, des del 2013, any d'inici de la fase III de l'RCDE, en què van entrar en vigor les regles de funcionament de l'esquema del mercat des del 2013 fins al 2020, l'increment global de les emissions ha estat d'un 13,4%.

## Algunes dades interessants

Dades 2016



### Les emissions difuses

Les emissions difuses –les no contemplades en el règim europeu del comerç de CO<sub>2</sub>– van ser l'any 2016 de 30,1 milions de tones de CO<sub>2</sub>eq, un 4% més que al 2015. El transport és, amb diferència, el màxim responsable d'aquestes emissions, amb gairebé el 41% del total.

En relació al compliment dels objectius d'aquestes emissions respecte el 2020, l'OCCC va estimar un objectiu de reducció seguint la mateixa metodologia que va utilitzar la Comissió Europea quan va establir-ne per a cada Estat membre en el repartiment d'esforços compartits. El de Catalunya és d'una reducció del 13% respecte a l'any 2005. Per complir aquest objectiu cal seguir una disminució lineal i contínua de les emissions entre 2013 i 2020. Les dades de l'informe de l'OCCC mostren que les emissions difuses entre 2013 i 2016 han estat inferiors als objectius anuals i al valor objectiu per a 2020. Tot i així, cal posar de relleu que la diferència entre les difuses i l'objectiu estimat màxim es redueix cada any, i que, per tant, cal treballar per no incrementar els anys següents les emissions de GEH i córrer el risc de no assolir la fita establerta per al període 2013-2020.

**14 de desembre de 2018**