

La nevada ha deixat fins a més de 80 cm a l'Aran i de 20 a 50 cm a moltes valls del Pirineu

- Entre dimarts al vespre i la matinada de dijous ha nevat de manera continuada al Pirineu i més esporàdica al Prepirineu
- Dijous al matí la neu va agafar de manera anecdòtica a punts de la Catalunya Central per sobre d'uns 300 o 400 m

Una situació de vent del nord i nord-oest ha provocat una nevada important a tot el Pirineu i en alguns sectors del Prepirineu entre el dimarts 22 de gener a la tarda i el dijous 24 a la matinada, amb gruixos superiors als 50 cm a cotes altes del sector occidental i màxims de fins a més de 80 cm a la Val d'Aran. Malgrat ser una situació de nord, la nevada ha afectat de ple les valls del vessant sud, amb gruixos de 20 a 50 cm a cotes baixes de l'Alta Ribagorça, el Pallars Sobirà, l'Alt Urgell i la Cerdanya.

Al Prepirineu la nevada ha estat més esporàdica, però també ha deixat gruixos superiors als 10 cm a l'Alt Berguedà. Fora del Pirineu i Prepirineu només va nevar de manera anecdòtica dijous al matí, amb gruixos d'1 o 2 cm a comarques de la Catalunya Central com el Solsonès, el Bages, el Baix Berguedà o Osona.

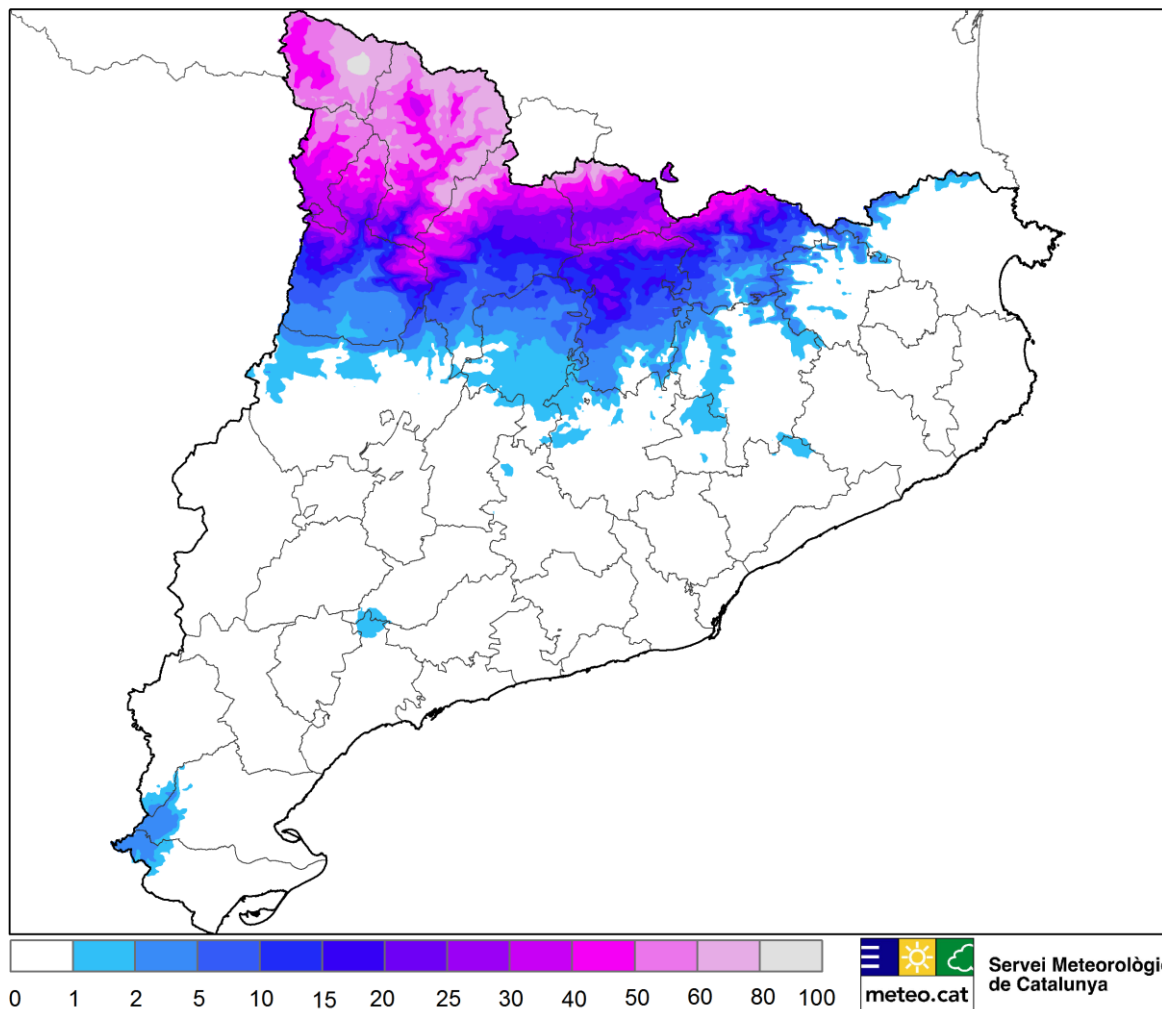
Al conjunt del Pirineu ha estat la nevada més important de la temporada i en alguns sectors del vessant sud i del Prepirineu feia gairebé 3 mesos que no hi nevava de manera destacada, d'ençà de la [important nevada primerenca de finals d'octubre](#) i d'alguns episodis de neu a cotes altes durant el mes de novembre.

Abast de la nevada

El següent mapa, elaborat a partir de les dades facilitades pels col·laboradors de la Xarxa d'Observadors Meteorològics (XOM) i registrades per les estacions de la Xarxa d'Estacions Meteorològiques Automàtiques (XEMA), mostra l'abast de la nevada i el gruix màxim de neu nova mesurat entre el dimarts 22 de gener a la tarda i el dijous 24 al matí:

**Gruix màxim de neu nova (cm)
del 22 al 24 de gener de 2019 (fins a les 10h)**

A partir de les dades dels observadors i vigilants de la XOM i estacions de la XEMA



Que la nevada ha quedat bàsicament restringida al Pirineu i al Prepirineu també es pot veure a través de la imatge del sensor MODIS del satèl·lit TERRA, presa aquest matí i obtinguda del programa "Rapid Response" de la NASA/GSFC:




Més de mig metre de neu acumulada a cotes mitjanes i altes

La nevada ha caigut a totes les cotes del Pirineu i ha deixat gruixos de més de 50 cm de neu nova a partir de 1.000 o 1.200 m a l'Aran i a l'extrem nord del Pallars Sobirà, així com per sobre d'uns 1.500 m al nord de l'Alt Urgell i de la Cerdanya. La nevada ha estat menys destacada al Pirineu oriental, tot i que amb gruixos de 20 a 40 cm a cotes altes del Ripollès. La taula recull els gruixos màxims de neu nova mesurats per les estacions de la XEMA i de la XOM situades per sobre dels 1.500 m d'altitud:

■ **Comunicat de premsa** ■

Estació	Comarca	Gruix màxim de neu nova 22-24 de gener de 2019 fins a les 13h (cm)
Certascan (2.400 m)	Pallars Sobirà	75
Sant Joan de l'Erm (1.720 m) - XOM	Alt Urgell	65
Malniu (2.230 m)	Cerdanya	62
Sasseuva (2.228 m)	Val d'Aran	53
Bonaigua (2.266 m)	Pallars Sobirà	53
Os de Civís (1.640 m) - XOM	Alt Urgell	50
Ulldeter (2.410 m)	Ripollès	42
Núria (1.971 m) - XOM	Ripollès	40
Cadí Nord (2.143 m) - Prat d'Aguiló	Cerdanya	32
el Port del Comte (1.813 m) - XOM	Solsonès	10

El vent provoca sobreacumulacions de neu o impedeix que el gruix sigui major, segons la zona  **meteo.cat**

L'estació meteorològica automàtica situada al Lac Redon (2.247 m), a l'extrem sud de la Val d'Aran, ha mesurat més d'un metre de neu nova. De totes maneres, es tracta d'una ubicació molt afectada pel vent, que redistribueix la neu i hi provoca sobreacumulacions en aquest tipus de situacions.

Nevada inusual en algunes valls del Pirineu

Malgrat ser una nevada de nord, ha deixat gruixos de 20 a 50 cm a moltes valls del vessant sud del Pirineu, des de l'Alta Ribagorça fins a la Cerdanya, passant pel Pallars Sobirà i l'Alt Urgell.

En general no ha estat una nevada excepcional i, sense anar més lluny, [del 4 al 6 de febrer de l'any passat](#) es van mesurar gruixos força més importants a bona part de la serralada. De totes maneres, en alguns sectors de fons de vall del Pallars Sobirà feia força anys que no s'hi acumulaven gruixos tan importants. És el cas de Sort, on ahir l'estació automàtica va mesurar 28 cm, el gruix més important des de la instal·lació de l'estació automàtica el 2009 i, probablement, la nevada més important des de finals de gener del 2006.

La taula següent recull els gruixos de neu nova mesurats pels observadors i vigilants de la XOM a poblacions del Pirineu i Prepirineu:

■ Comunicat de premsa ■

Població	Comarca	Gruix màxim de neu nova 22-24 de gener de 2019 fins a les 13h (cm)
Bagergue (1.417 m)	Val d'Aran	86
Tavascan (1.128 m)	Pallars Sobirà	42
Llagunes (1.300 m)	Pallars Sobirà	38
Vielha (980 m)	Val d'Aran	37
Esterri d'Àneu (960 m)	Pallars Sobirà	35
Viu de Llevata (1.250 m)	Alta Ribagorça	32
el Pont de Suert (823 m)	Alta Ribagorça	30
Sort (679 m) - XEMA	Pallars Sobirà	28
Puigcerdà (1.160 m)	Cerdanya	27
la Seu d'Urgell (690 m)	Alt Urgell	25
Das (1.200 m)	Cerdanya	24
Peramea (900 m)	Pallars Sobirà	15
Planoles (1.151 m)	Ripollès	15
Berga (720 m)	Berguedà	13
Bagà (860 m)	Berguedà	12
Gombrèn (902 m)	Ripollès	10
Sant Martí de Canals (650 m)	Pallars Jussà	8
Coll de Nargó (575 m)	Alt Urgell	6
Sant Pau de Segúries (867 m)	Ripollès	4
Tremp (473 m)	Pallars Jussà	4
Campdevàrol (734 m)	Ripollès	2
Solsona (691 m)	Solsonès	1

L'observadora de la XOM a Bagergue ha mesurat un gruix total de 98 cm, dels quals se'n dedueixen 86 cm de neu nova, ja que prèviament ja hi havia 12 cm al terra. En aquest sector de la Val d'Aran probablement feia dos anys, des de [mitjans de gener del 2017](#), que no hi nevava tant.

Nevada anecdòtica fora del Pirineu i Prepirineu

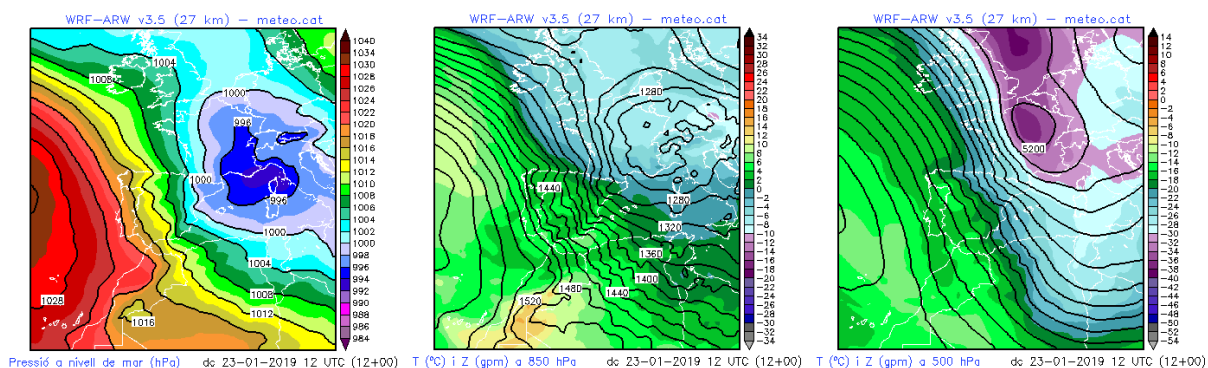
Dijous al matí va nevar extensament a comarques de la Catalunya Central i la neu va arribar agafar tímidament a diversos sectors de l'Anoia, el Bages, el Berguedà, el Moianès o Osona, amb gruixos que tot just van arribar a 1 o 2 cm per sobre de 400 o 600 m, segons la zona.

■ **Comunicat de premsa** ■

També va nevar a les parts altes del Montseny, amb 2 cm al Puig Sesolles (1.668 m) i als cims de Montserrat, les muntanyes de Prades i el massís dels Ports, on la tarda de dimarts ja s'hi havien acumulat 2 o 3 cm de neu.

Una marcada advecció del nord-oest a tots els nivells

La nevada ha estat provocada per una marcada advecció del nord-oest a tots els nivells, amb vent d'origen atlàntic incidint de ple sobre el Pirineu. Els mapes següents, corresponents al dimecres 23 de gener al migdia, mostren les baixes pressions entre els Alps i el golf de Gènova i l'anticicló a l'Atlàntic. A l'esquerra, el camp de pressió en superfície. Al centre, la topografia de 850 hPa (uns 1.300 m d'altura) mostra l'aire més fred que hi havia al Pirineu i el més temperat al sud del país, on la cota de neu voltava els 1.000 m. Finalment, a la dreta, la topografia de 500 hPa (uns 5.300 m d'altura) també mostra el fort vent del nord-oest impactant sobre el Pirineu.



L'extensió i abundància de la nevada al vessant sud del Pirineu, fins a sectors del Prepirineu molt allunyats de la carena principal, respon principalment a la presència de l'anomenat corrent en jet, vent molt fort a nivells alts de la troposfera (cap als 9.000 - 10.000 m d'altura). Quan aquest corrent coincideix amb vent de component nord (sobretot del nord-oest) a tots els nivells afavoreix la generació de precipitació també al vessant meridional pirinenc i el transport massiu pel vent de la neu caiguda al sector axial de la serralada.

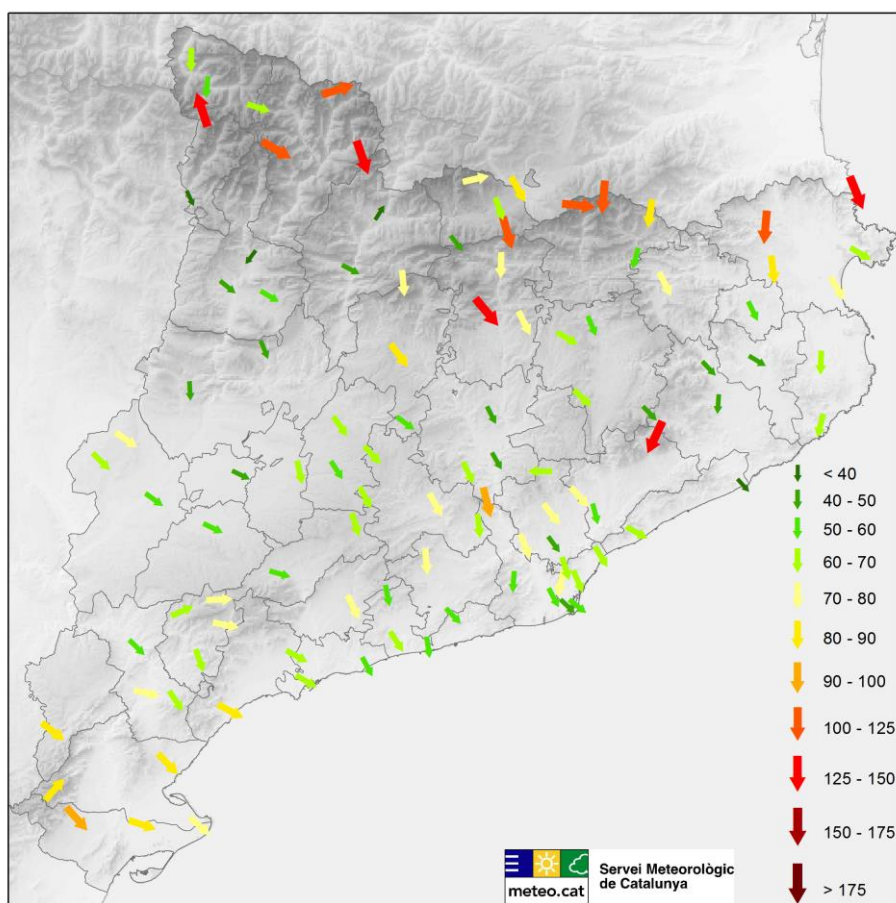
Ratxes de vent superiors als 100 km/h

A banda de la neu i el fred, el fenomen més destacat de les últimes hores ha estat el vent de component nord. Les ratxes més fortes, superiors als 90 km/h, s'han registrat als indrets típicament més ventosos, com són les zones elevades i el nord de l'Alt Empordà i, en menor mesura, les Terres de l'Ebre. De totes maneres, el vent s'ha fet notar a bona part del país.

El següent mapa mostra la ratxa màxima de vent mesurada per les estacions de la XEMA entre el dimecres 23 i el dijous 24 de gener fins a les 3 de la tarda. En molts casos la ratxa màxima de l'episodi s'ha registrat dimarts al matí, quan s'ha reforçat el vent de gregal coincidint amb l'arribada de la massa d'aire més fred:

Ratxa màxima de vent (km/h)
23 i 24 de gener de 2019 (fins a les 13h)

A les estacions de la XEMA que mesuren el vent a 10 m o 6 m d'altura



Finalment, la següent taula detalla les estacions de la XEMA que entre el dimecres 23 i el dijous 24 fins a les 5 de la tarda han registrat ratxes de vent superiors als 80 km/h:

■ Comunicat de premsa ■

Estació	Comarca	Ratxa màxima de vent 23-24 de gener de 2019 fins a les 17h (km/h)
Portbou	Alt Empordà	149.4
Salòria (2.451 m)	Pallars Sobirà	139.7
Santuari de Queralt	Berguedà	135.0
Puig Sesolles (1.668 m)	Vallès Oriental	127.4
Lac Redon (2.247 m)	Val d'Aran	126.4
Certascan (2.400 m)	Pallars Sobirà	117.7
Pantà de Darnius - Boadella	Alt Empordà	115.9
Ulldeter (2.410 m)	Ripollès	112.7
Navata	Alt Empordà	110.2
Espot (2.519 m)	Pallars Sobirà	108.7
la Tosa d'Alp 2500	Cerdanya	106.9
Boí (2.535 m)	Alta Ribagorça	105.1
Núria (1.971 m)	Ripollès	100.1
Montserrat - Sant Dimes	Bages	95.4
Mas de Barberans	Montsià	90.7
Solsona	Solsonès	89.6
Puigcerdà	Cerdanya	88.6
PN dels Ports	Baix Ebre	86.0
Mont-roig del Camp	Baix Camp	85.0
Horta de Sant Joan	Terra Alta	84.2
el Perelló	Baix Ebre	83.2
Amposta	Montsià	82.8
Molló - Fabert	Ripollès	81.4

En general no podem parlar d'una ventada excepcional, però a Solsona (89,6 km/h aquest matí) feia 6 anys que no es mesurava una ratxa tan forta (104,0 km/h el 3 de febrer de 2013).

24 de gener de 2019