

La població hivernal d'ocells aquàtics al Parc Natural del Delta de l'Ebre disminueix fins als 238.716 exemplars

- El darrer cens d'aus elaborat per personal tècnic del parc, Agents Rurals i voluntaris, mostra una davallada significativa d'espècies dependents de la inundació d'arrossars, que enguany només s'ha estès en un 40% de superfície, com ara la fredeluga i la daurada grossa
- Altres espècies que no estan afectades per l'assecamment dels arrossars, com ara la cigonya blanca i la gavina capblanca, han registrat màxims històrics



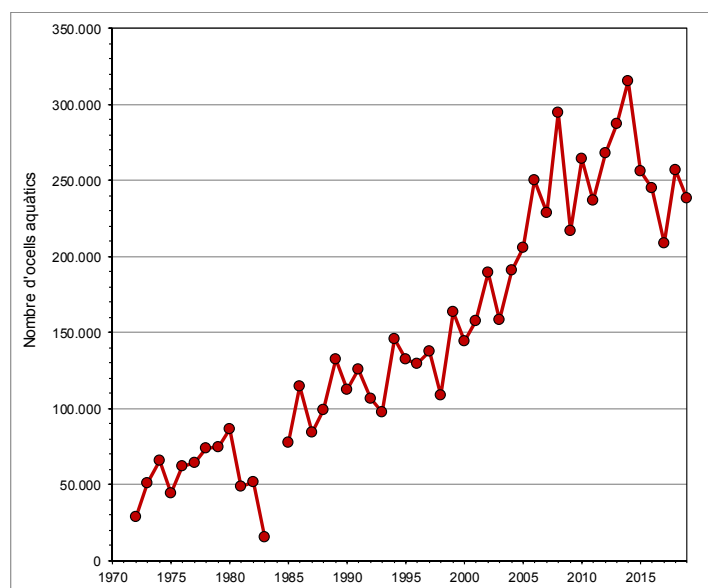
Petit grup de fredelugues, una de les espècies més afectades per l'assecamment hivernal dels arrossars. Imatge: K. Storsberg/Arxiu PNDE.

L'últim cens hivernal d'ocells aquàtics al delta de l'Ebre situa la població al delta de l'Ebre en 238.716 exemplars distribuïda en 92 espècies diferents, una xifra similar a la mitjana del període de referència (2005-2010), però per sota del màxim històric de més de 300.000 exemplars assolit el 2014, quan la pràctica totalitat dels arrossars s'inundava també a l'hivern.

	2019	Mitjana 2005-2010	Variació
Anàtids	114.592	120.345,2	-5
Calàbrles	7	7,2	-2
Cabussons	1.246	1.725,5	-28
Corb marins	2.577	3.743,2	-31
Ardeids	8.871	13.031,3	-32
Cigonyes i grups afins	21.445	10.556,7	103
Rapinyaires diürns	877	608,8	44
Grues i fotges	24.141	28.272,2	-15
Limícoles	64.165	64.551,8	-1
Gavines poc abundants	610	380,5	60
Xatrac i fumarells	76	150,7	-50
Blauet	109	-	-
Total	238.716	243.373,0	-2

Resultats globals (2019) i variació respecte el nivell de referència (2005-2010) dels principals grups taxonòmics del cens hivernal d'ocells aquàtics al delta de l'Ebre.

És des del 2011 quan es va implantar al delta de l'Ebre l'assecament hivernal dels arrossars, com a mesura de lluita contra el cargol poma. En aquest marc, el 2019 la superfície d'arrossars del delta de l'Ebre inundada ha arribat només al 40,6%. Aquest fet explica els valors significativament baixos en quant a la població d'algunes espècies i grups molt vinculats a aquests arrossars inundats.



Evolució global del nombre d'ocells aquàtics hivernals al delta de l'Ebre durant el període 1972-2019.

■ Comunicat de premsa ■

És el cas d'algunes espècies de limícoles, com ara la fredeluga (*Vanellus vanellus*), amb 7.543 exemplars, un 49% menys que l'any passat, i la daurada grossa (*Pluvialis apricaria*), amb 1.800 exemplars, un 54% menys. En general, els limícoles constitueixen el segon grup d'ocells aquàtics més ben representats al parc, amb 64.165 exemplars. Dins d'aquest grup, es troben algunes espècies amb valors molt alts, com el territ variant (*Calidris alpina*), amb 33.099 exemplars, un 22% més, i el territ tresdits (*Calidris alba*), amb 842, un 13% més.

Tanmateix, el grup més nombrós ha estat el dels anàtids amb 114.592 exemplars, lleugerament per sota (un 5%) de la mitjana de referència (2005-2010). En nombre d'exemplars, destaca sobretot l'ànec collverd (*Anas platyrhynchos*), amb 66.847; el xarxet comú (*Anas crecca*), amb 17.583, i l'ànec cullerot (*Spatula clypeata*), amb 16.960.

La presència ha estat molt dispar en funció de l'espècie. Algunes, com ara l'ànec collverd i l'ànec blanc (*Tadorna tadorna*), han mostrat valors significativament per sobre de la mitjana (16-17%). Altres, per contra, molt per sota, com l'ànec xiulador (*Mareca penelope*), amb 1.438 individus, un 62% menys; el xibec (*Netta rufina*), amb 2.557 exemplars, un 51% menys; el morell de cap roig (*Aythya ferina*), amb 754 exemplars, un 35% menys; l'ànec cuallarg (*Anas acuta*), amb 2.263 individus, un 34% menys; el xarxet comú (*Anas crecca*), amb 17.583 exemplars, un 30% menys.



Ànec collverd, l'espècie d'anàtid més abundant a l'hivern al delta de l'Ebre. Imatge: K. Storsberg/Arxiu PNDE.



■ Comunicat de premsa ■

Com a novetat, aquest hivern s'han detectat algunes espècies amenaçades d'aquests grups, entre les que destaquen l'ànec capblanc (*Oxyura leucocephala*), amb 6 exemplars; el morell xocolater (*Aythya nyroca*), amb 4 exemplars, i també de fotges, com la fotja banyuda (*Fulica cristata*), amb 2 exemplars. Cal destacar que enguany s'han vist espècies que només apareixen en hiverns freds al nord i centre d'Europa, com ara l'èider (*Somateria mollissima*), amb 2 exemplars, i el morell d'ulls grocs (*Bucephala clangula*), amb 1 exemplar.

Pel que fa a les poblacions de cigonyes, capons, becplaners i flamencs, s'han detectat fins a 21.445 exemplars, amb alguns màxims històrics, com ara el de la cigonya blanca (*Ciconia ciconia*), amb 116 exemplars; el becplaner (*Platalea leucorodia*), amb 164 exemplars; el capó reial (*Plegadis falcinellus*), amb 9.202 individus. A més, dins de la família de les gavines i xatracas, destaquen els 591 exemplars de gavina capblanca (*Chroicocephalus genei*), mentre que dels rapinyaires diürns, destaquen 2 exemplars d'àguila cuabarrada (*Aquila fasciata*).

Finalment, quant a la població d'ardeids s'han registrat xifres un 32% per sota del nivell de referència, amb un total de 8.871 exemplars. Concretament, ha afectat algunes de les espècies més abundants a l'hivern, com ara el martinet blanc (*Egretta garzetta*), han disminuït la presència en un 78%, arribant als 794 individus. També l'esplugabous (*Bubulcus ibis*), amb un 45% menys, i 2.284 exemplars, i el bernat pescaire (*Ardea cinerea*), amb un 30% menys i 3.083 exemplars. El martinet de nit (*Nycticorax nycticorax*) constitueix una excepció a aquesta davallada generalitzada i enguany ha assolit, amb 1.879 individus, el màxim de la sèrie històrica.

Seguiment internacional d'ocells aquàtics

El cens d'ocells hivernal al parc s'integra dins del *International Waterbird Census* (IWC), que té com a objectiu quantificar anualment el nombre d'ocells aquàtics que hivernen en més 80 països d'Europa, Àsia i nord d'Àfrica. Les dades obtingudes permeten conèixer a escala global l'estat de conservació d'aquestes espècies i, a escala local, avaluar la capacitat d'acollida de les zones humides del territori.

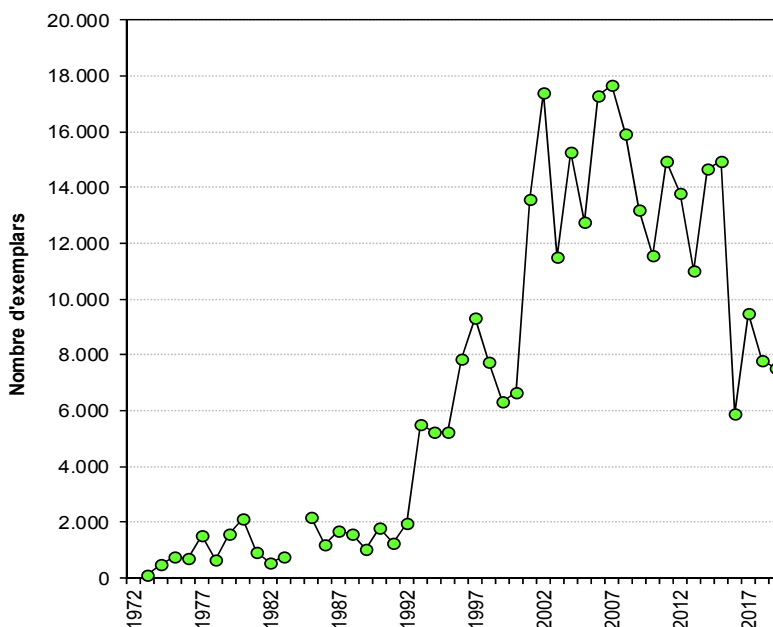
Enguany, aquest cens es va dur a terme entre el 7 i el 21 de gener, gràcies a la participació de 38 persones observadores, entre personal tècnic del parc natural, agents del Cos d'Agents Rurals i persones voluntàries. Es tracta d'un treball de gran complexitat, tant pel que fa a la diversitat d'espècies i d'hàbitats (arrossars, llacunes, riu, salines, badies i aiguamolls), com per la gran quantitat d'ocells.

Preservar la principal zona humida de Catalunya

El Parc Natural del Delta de l'Ebre constitueix la principal zona humida de tot Catalunya, i una de les més importants de la Mediterrània occidental. Les dades obtingudes a partir dels censos hivernals d'ocells aquàtics al delta de l'Ebre proporcionen un bon indicador sobre la pèrdua de la capacitat d'acollida que pateix el delta de l'Ebre en aquests darrers anys.

Des d'una perspectiva global i a llarg termini, les persones expertes apunten que la disminució significativa de la superfície inundada d'arrossars a l'hivern produirà una minva significativa de la capacitat d'acollida del delta de l'Ebre. Això, actualment, afecta negativament a moltes de les poblacions d'ocells aquàtics.

Algunes d'aquestes espècies han estat declarades elements de conservació en l'àmbit de la xarxa Natura 2000 i, per tant, existeix un compromís davant la Unió Europea de mantenir-les en un estat de conservació favorable. Per altra banda, també existeix, sota l'empara de l'AEWA (Acord sobre la conservació dels ocells aquàtics migratoris afroeurasiàtics, derivat del Conveni de Bonn), un compromís de conservar les poblacions d'ocells aquàtics migratoris.



Evolució de la població hivernal de fredeluga, una de les espècies més afectades per l'asseccament hivernal dels arrossars, al delta de l'Ebre durant el període 1972-2019.

ANNEX.

Anàtids	114.592
Oca vulgar <i>Anser anser</i>	56
Ànec blanc <i>Tadorna tadorna</i>	1.566
Xarrasclet <i>Spatula querquedula</i>	7
Ànec cullerot <i>Spatula clypeata</i>	16.960
Ànec griset <i>Mareca strepera</i>	4.481
Ànec xiulador <i>Mareca penelope</i>	1.438
Ànec collverd <i>Anas platyrhynchos</i>	66.847
Ànec cuallarg <i>Anas acuta</i>	2.263
Xarxet comú <i>Anas crecca</i>	17.583
Xibec <i>Netta rufina</i>	2.557
Morell de cap roig <i>Aythya ferina</i>	754
Morell xocolater <i>Aythya nyroca</i>	4
Morell de plomall <i>Aythya fuligula</i>	60
Èider <i>Somateria mollissima</i>	2
Ànec fosc <i>Melanitta fusca</i>	1
Ànec negre <i>Melanitta nigra</i>	3
Morell d'ulls grocs <i>Bucephala clangula</i>	1
Bec de serra mitjà <i>Mergus serrator</i>	3
Ànec capblanc <i>Oxyura leucocephala</i>	6
Calàbries	7
Calàbria petita <i>Gavia stellata</i>	2
Calàbria agulla <i>Gavia arctica</i>	3
Calàbria grossa <i>Gavia immer</i>	2
Cabussons	1.246
Cabusset <i>Tachybaptus ruficollis</i>	441
Cabussó emplomallat <i>Podiceps cristatus</i>	555
Cabussó orellut <i>Podiceps auritus</i>	1
Cabussó collnegre <i>Podiceps nigricollis</i>	249
Cigonyes, capons, becplaners i flamencs	21.445
Flamenc <i>Phoenicopterus roseus</i>	11.961
Flamenc menut <i>Phoeniconaias minor</i>	2
Cigonya blanca <i>Ciconia ciconia</i>	116
Capó reial <i>Plegadis falcinellus</i>	9.202
Becplaner <i>Platalea leucorodia</i>	164
Ardeids	8.871
Bitó comú <i>Botaurus stellaris</i>	3
Martinet menut <i>Ixobrychus minutus</i>	7
Martinet de nit <i>Nycticorax nycticorax</i>	1.879
Martinet ros <i>Ardeola ralloides</i>	2
Esplugabous <i>Bubulcus ibis</i>	2.284
Bernat pescaire <i>Ardea cinerea</i>	3.083
Agró blanc <i>Ardea alba</i>	819
Martinet blanc <i>Egretta garzetta</i>	794
Corb marins	2.577
Corb marí gros <i>Phalacrocorax carbo</i>	2.577
Rapinyaires diürns	877
Àguila pescadora <i>Pandion haliaetus</i>	11
Àguila calçada <i>Hieraaetus pennatus</i>	23
Àguila cuabarrada <i>Aquila fasciata</i>	2

■ **Comunicat de premsa** ■

Esparver vulgar <i>Accipiter nisus</i>	12
Arpella vulgar <i>Circus aeruginosus</i>	565
Arpella pàl·lida <i>Circus cyaneus</i>	11
Aligot comú <i>Buteo buteo</i>	79
Xoriguer comú <i>Falco tinnunculus</i>	148
Esmerla <i>Falco columbarius</i>	8
Falcó pelegrí <i>Falco peregrinus</i>	18
Fotges	24.141
Fotja banyuda <i>Fulica cristata</i>	2
Fotja vulgar <i>Fulica atra</i>	24.139
Limícoles	64.165
Torlit <i>Burhinus oedicephalus</i>	52
Garsa de mar <i>Haematopus ostralegus</i>	5
Cames llargues <i>Himantopus himantopus</i>	2
Bec d'alena <i>Recurvirostra avosetta</i>	3.896
Fredeluga <i>Vanellus vanellus</i>	7.543
Daurada grossa <i>Pluvialis apricaria</i>	1.800
Daurada petita del Pacífic <i>Pluvialis fulva</i>	1
Pigre gris <i>Pluvialis squatarola</i>	1.347
Corriol gros <i>Charadrius hiaticula</i>	461
Corriol petit <i>Charadrius dubius</i>	22
Corriol camanegre <i>Charadrius alexandrinus</i>	561
Pòlit cantaire <i>Numenius phaeopus</i>	2
Becut <i>Numenius arquata</i>	412
Tètol cuanegre <i>Limosa limosa</i>	1.889
Tètol cuabarrat <i>Limosa lapponica</i>	36
Remena-rocs <i>Arenaria interpres</i>	112
Territ gros <i>Calidris canutus</i>	18
Bataillaire <i>Calidris pugnax</i>	679
Territ becllarg <i>Calidris ferruginea</i>	10
Territ de Temminck <i>Calidris temminckii</i>	25
Territ tresdits <i>Calidris alba</i>	842
Territ variant <i>Calidris alpina</i>	33.099
Territ menut <i>Calidris minuta</i>	7.610
Becadell sord <i>Lymnocyptes minimus</i>	22
Becadell comú <i>Gallinago gallinago</i>	1.468
Xivitona vulgar <i>Actitis hypoleucos</i>	89
Xivita <i>Tringa ochropus</i>	345
Gamba roja vulgar <i>Tringa totanus</i>	965
Valona <i>Tringa glareola</i>	135
Gamba roja pintada <i>Tringa erythropus</i>	247
Gamba verda <i>Tringa nebularia</i>	470
Gavines i xatrac	686
Gavina de tres dits <i>Rissa tridactyla</i>	1
Gavina capblanca <i>Chroicocephalus genei</i>	591
Gavina menuda <i>Hydrocoloeus minutus</i>	3
Gavina corsa <i>Ichtyaetus audouinii</i>	5
Gavina cendrosa <i>Larus canus</i>	2
Gavià argentat de potes roses <i>Larus argentatus</i>	8
Xatrac gros <i>Hydropogon caspia</i>	6
Fumarell carablanc <i>Chlidonias hybrida</i>	70
Altres	109

■ **Comunicat de premsa** ■

Blauet <i>Alcedo atthis</i>	109
Total general	238.716

4 de febrer de 2019