

Les emissions del règim comunitari de comerç de CO₂ baixen un 2,8% l'últim any

- Les 121 instal·lacions catalanes subjectes al règim europeu del comerç de drets d'emissió, responsables d'aproximadament un 30% de les emissions, han reportat l'any 2018 14,5 milions de tones de CO₂
- S'ha produït un dèficit de 5 milions de tones entre les emissions reals i les assignades, fet que té un cost de 113 milions d'euros al sector energètic i industrial del país

El Departament de Territori i Sostenibilitat, a través de l'Oficina Catalana del Canvi Climàtic de la Direcció General de Qualitat Ambiental i Canvi Climàtic, ha validat els informes verificats de les emissions de les instal·lacions incloses en la Llei que regula el règim del [comerç de drets d'emissió](#) (RCDE) dels gasos amb efecte d'hivernacle (GEH) corresponents a l'any 2018. Aquesta informació s'inscriurà properament en el registre comunitari de drets d'emissió.

A Catalunya, les instal·lacions incloses en l'RCDE, i de les que se n'ha validat l'informe anual d'emissions, han estat 121. En total, han emès **14.507.490 tones de CO₂**, que suposa una reducció de 422.720 tones de CO₂ –un 2,83%– respecte l'any anterior. Aquestes instal·lacions són les responsables d'aproximadament un 30% de les emissions de GEH de Catalunya.

Baixa l'elèctric i el ciment

La reducció s'ha produït pel descens dels dos sectors que més contribueixen al conjunt total d'emissions, l'elèctric i el ciment. La producció d'electricitat ha obtingut la baixada més important, reduint un total de 375.000 tones de CO₂, que representa l'11,46%. Aquesta disminució compensa l'increment d'emissions que la producció d'electricitat a Catalunya va patir durant el 2017. I és que l'evolució d'aquest sector està altament relacionada amb el règim de precipitacions i la producció d'energia hidroelèctrica. Mentre que el 2017 va ser un any molt sec, el 2018 ha estat molt plujós, i això té un efecte directe sobre la producció i emissions del sector.

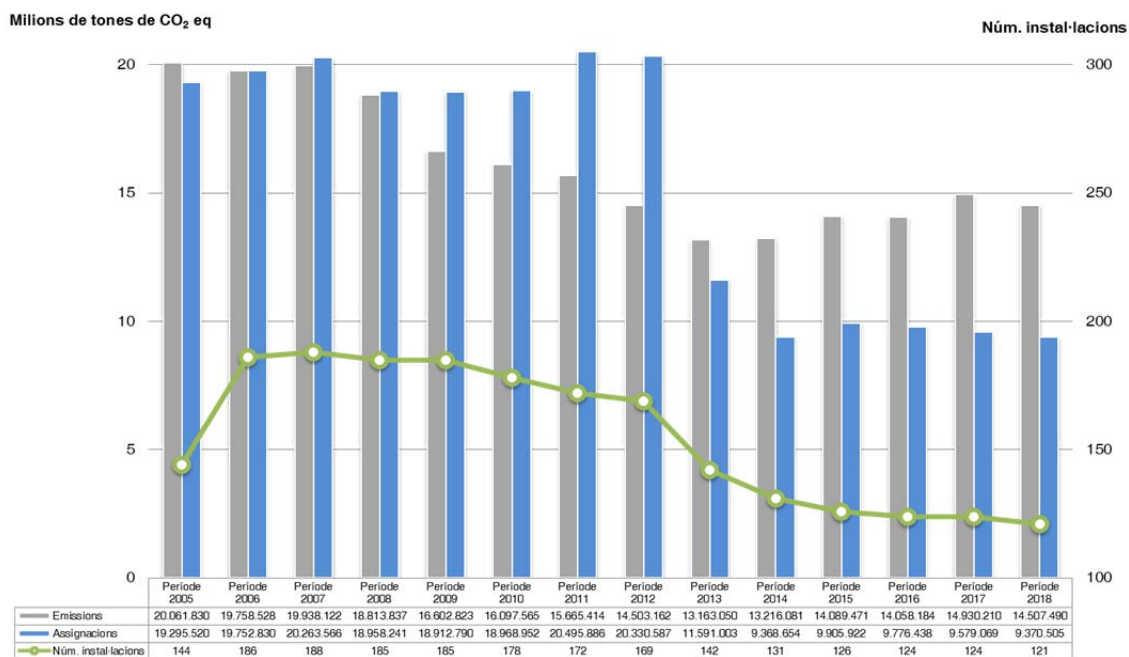
Per altra banda, el sector del ciment ha reduït les emissions en 93.000 tones, que representa el 2,88% de les seves emissions. La resta de sectors no han tingut grans variacions i es mantenen en un escenari relativament estable respecte els anys anteriors.

■ **Comunicat de premsa** ■

Des del 2013, any d'inici de la fase III de l'RCDE, en què van entrar en vigor les noves regles de funcionament de l'esquema del mercat fins al 2020, l'increment global de les emissions ha estat d'un 10,21%. Durant aquest període, l'increment acumulat del PIB a Catalunya va ser del 15,5%. Per tant, el conjunt d'instal·lacions catalanes del règim del comerç està aconseguint desacoblar les seves emissions del creixement econòmic.

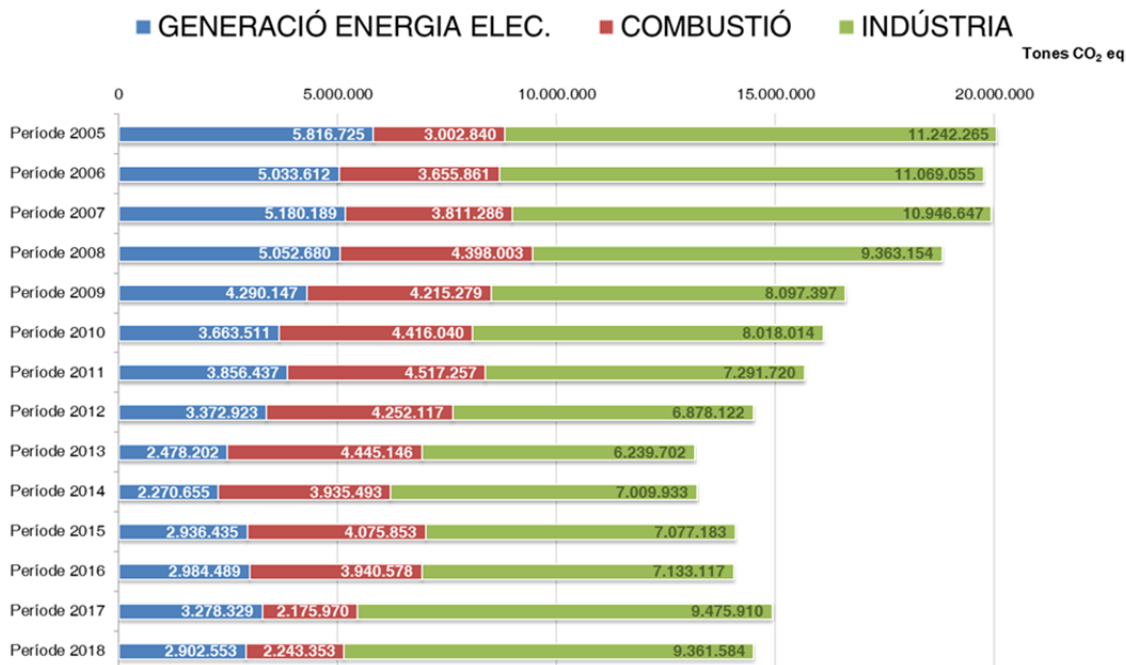
Un 28% menys d'emissions en 14 anys

Tanmateix, si prenem el 2005, any d'inici del règim europeu del comerç d'emissions, les emissions s'han reduït 5,5 milions de tones de CO₂, que representen un 28% de reducció en els 14 anys de funcionament del règim.



Del total d'emissions, un 81% es deuen a la combustió, ja sigui en centrals de producció elèctrica com en instal·lacions de processos industrials, mentre que l'altre 19% prové d'altres processos, majoritàriament de la descarbonatció de matèries primeres.

Les emissions derivades de la combustió són les que aquestes instal·lacions tenen més capacitat per reduir a curt i mig termini, sigui millorant l'eficiència dels processos, sigui mitjançant la introducció gradual de combustibles alternatius amb un contingut de carboni nul o inferior al dels fòssils.



Comprar 5 milions de tones

Aquest 2018 ha estat encara més clara la tendència ja iniciada a l'inici del tercer període de l'RCDE pel que fa a l'augment del diferencial entre les emissions i l'assignació gratuïta. En total, les instal·lacions catalanes hauran d'adquirir i lliurar més de 5 milions de tones de CO₂ per complir amb les obligacions que estableix aquest règim. El dèficit de drets es concentra al sector energètic –generació d'energia elèctrica, que no té assignació gratuïta de crèdits, i combustió.

A l'inici del RCDE les regles d'assignació no van preveure la crisi econòmica i es va estar sobreassignant fins l'any 2012, generant uns grans excedents de drets d'emissió al conjunt d'Europa que va provocar una forta davallada dels seus preus. Les noves regles d'assignació per a aquest període 2013-2020 van revertir la tendència i es va començar a generar dèficit de crèdits en el còmput emissió-assignació. Les instal·lacions catalanes amb dèficit del 2017 ja van acabar de compensar tots els excedents acumulats des de l'inici de funcionament del sistema i aquest any 2018 torna a augmentar aquesta situació deficitària en consonància amb el que succeeix al conjunt de la Unió Europea.

■ **Comunicat de premsa** ■

Tipus d'activitat	Núm. Instal·lacions	Emissions notificades [E]	Drets assignats [A]	Balanç [A-E]
Sector generació d'energia	6	2.902.553	24.394	-2.878.159
1.a Energia elèctrica	6	2.902.553	24.394	-2.878.159
Sector combustió	61	2.243.353	886.007	-1.357.346
1.b Cogeneració	32	1.823.522	432.335	-1.391.187
1.c Altres inst. de combustió	29	419.831	453.672	33.841
Sector indústria	54	9.361.584	8.460.106	-901.478
2. Refineries	2	2.358.810	1.607.763	-751.047
5. Ferro colat/acer	1	193.602	241.761	48.159
6. Metalls fèrris	1	20.694	28.638	7.944
9. Metalls no ferris	1	33.500	21.679	-11.821
10. Ciment (antic 6)	5	3.148.942	3.373.218	224.276
11. Calç (antic 6)	4	268.522	277.070	8.548
12. Vidre (7)	5	242.293	196.839	-45.454
13. Ceràmica (8)	8	64.650	124.035	59.385
15. Assecatge o producció de guix	1	25.570	12.793	-12.777
16. Pasta de paper (9a)	3	201.122	63.845	-137.277
17. Paper i cartró (9b)	14	250.294	265.139	14.845
19. Àcid nítric	1	24.054	7.626	-16.428
23. Productes orgànics en brut	7	2.146.235	1.893.816	-252.419
24. Hidrogen i gas de síntesi	1	383.296	345.884	-37.412
TOTAL	121	14.507.490	9.370.507	-5.136.983

113 milions d'euros pel dèficit

Adquirir en el mercat el dèficit de més 5 milions de drets generat el 2018, considerant el preu mig del dret el darrer trimestre –aproximadament 22 €/tCO₂–, té un cost d'uns 113 milions d'euros per al sector energètic i industrial del país.

Els ajustos ja introduïts en les regles d'assignació i d'altres modificacions que la Unió Europea està introduint en el RCDE per a la dècada 2020-2030 són els que han de permetre que el preu de la tona de carboni assoleixi un valor que incentivi i doni un senyal inconfusible vers el desenvolupament de tecnologies menys intensives en emissions de GEH i representa l'elevat nivell d'exigència en termes de canvi climàtic d'aquests sectors industrials a Catalunya.

Podeu ampliar la informació amb l'[informe del període de notificació 2018](#).

3 de març de 2019