

22 de maig de 2019

Projeccions de població (base 2018)

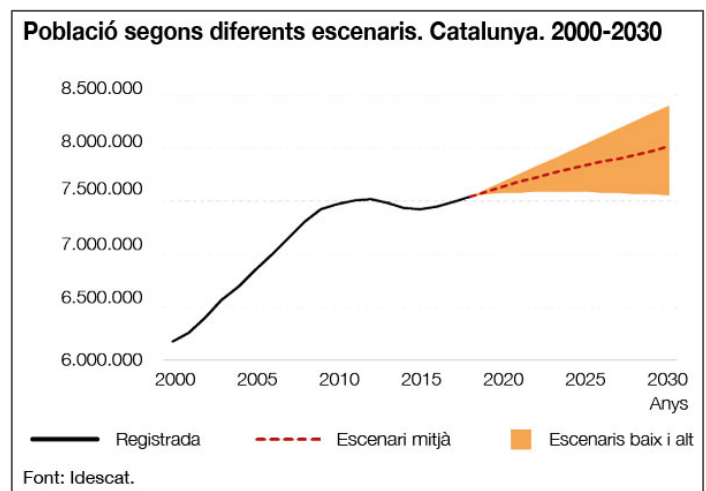
La població de Catalunya creixerà i se situarà en 8 milions el 2030

- **Al 2030 tots els àmbits territorials tindran més població, excepte les Terres de l'Ebre**
- **La població en edat de cursar educació primària disminuirà un 17,8% d'aquí al 2030**
- **L'esperança de vida se situarà en 83,2 anys per als homes i 88 per a les dones el 2030**

La xifra de 7,544 milions d'habitants de Catalunya del 2018 augmentaria fins a 8,009 milions el 2030, segons l'escenari mitjà de les Projeccions de població de l'Institut d'Estadística de Catalunya (Idescat). En aquest període la població creixerà en gairebé mig milió de persones, principalment per efecte de la migració, ja que el creixement natural (naixements menys defuncions) serà negatiu. La població de 65 anys i més continuarà augmentant i passarà d'1,417 milions el 2018 a 1,785 milions el 2030.

A llarg termini, la població de Catalunya creixerà moderadament i el 2060 se situaria en 8,770 milions d'habitants.

L'Idescat proporciona tres escenaris de projeccions de població basant-se en diferents hipòtesis de fecunditat, esperança de vida i fluxos migratoris. Aquest informe se centra en l'escenari mitjà, que és el que es considera més plausible d'acord amb la dinàmica demogràfica actual.



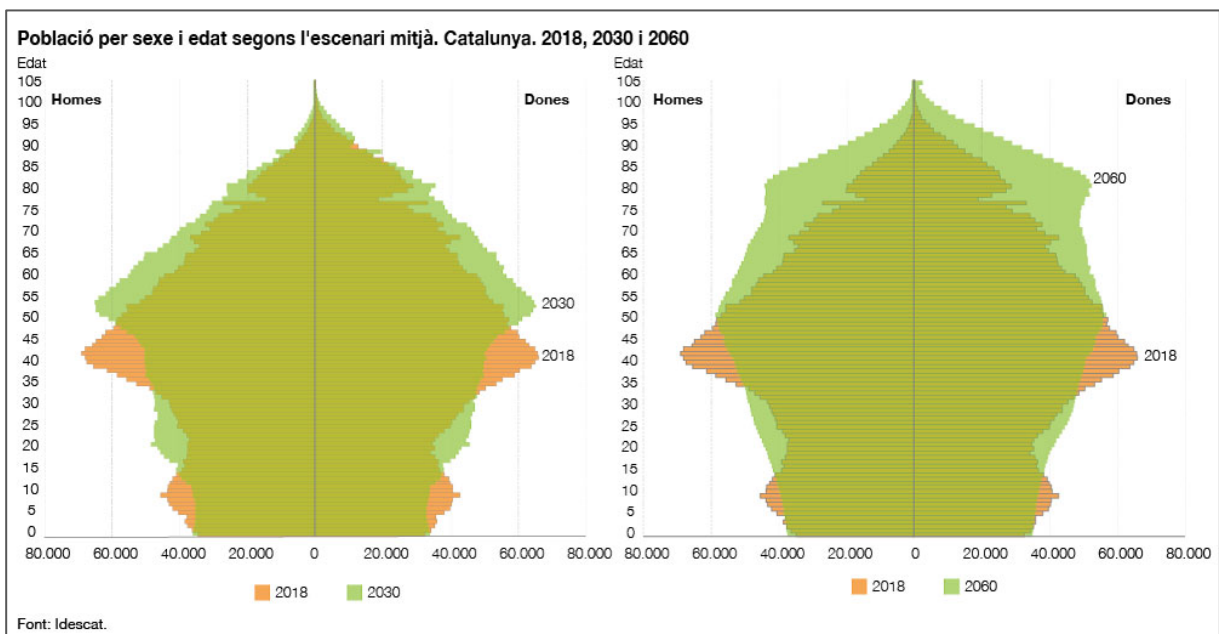
La població en edat de cursar educació primària disminuirà un 17,8% d'aquí al 2030

L'any 2030 la població de 0 a 15 anys haurà disminuït en 127.000 habitants (passaria dels 1,264 milions del 2018 als 1,137 milions el 2030). La disminució afectarà principalment les etapes d'educació infantil i primària, que baixaran un 5,5% i un 17,8%, respectivament. En canvi, en les etapes d'educació secundària postobligatòria i d'ensenyament universitari la població augmentarà, perquè hi arribaran les generacions més nombroses, nascudes al voltant de l'any 2008.

La població en edat de treballar, de 16 a 64 anys, augmentarà lleugerament, fruit dels saldos migratoris previstos. Aquesta població potencialment activa passaria de 4,863 milions el 2018 a 5,088 milions el 2030 i superaria el màxim històric registrat el 2009 (5,022 milions).

Paral·lelament, la població en edat de treballar estarà més envellida, ja que augmentarà la població de 45 a 64 anys, tant en valor absolut com en percentatge.

La població de 65 anys i més ha augmentat de manera progressiva i constant en les darreres dècades i ho continuarà fent en el futur, ja que passarà d'1,417 milions el 2018 (el 18,8% de la població) a 1,785 milions el 2030 (el 22,3%). A llarg termini, en l'horitzó de l'any 2060, la població major de 65 anys seria de 2,615 milions de persones i representaria el 29,8% de la població.



En termes absoluts, l'envelliment serà especialment visible en el nombre de majors de 80 anys, que passarà dels 460.000 habitants el 2018 als 567.000 el 2030 i 1.173.000 el 2060. Paral·lelament, es produirà un sobreenvelliment del col·lectiu de gent gran, és a dir que dins dels majors de 65 anys guanyaran pes els trams d'edat més avançada.

L'índex de dependència de la gent gran mesura la població major de 65 anys per cada 100 persones de 15 a 64 anys. Com a conseqüència de l'envelliment de la població, l'índex de dependència de la gent gran passaria del 28,7 l'any 2018 al 34,5 l'any 2030, i al 52,1 l'any 2060. L'augment de l'índex de dependència de la gent gran serà progressiu durant tot el període 2018-2060, però augmentarà més intensament a partir del període 2030-2035, moment en el qual les generacions plenes del *baby-boom* arribaran a l'edat de jubilació.

L'esperança de vida se situarà en 83,2 anys per als homes i en 88 per a les dones el 2030

Els naixements continuaran disminuint a curt termini i després es recuperaran moderadament. Així, en el període 2018-2030 naixerien al voltant de 790.000 nadons, un 15,3% menys que en el període 2006-2018 (quan hi va haver 931.000 naixements). L'any 2030 hi hauria 71.000 naixements, xifra superior als 66.803 de 2017.

L'esperança de vida continuarà augmentant i el 2030 se situarà en els 83,2 anys per als homes i 88 per a les dones (80,8 anys i 86,3 anys respectivament el 2016). Tanmateix, l'arribada a edats molt avançades de generacions cada vegada més nombroses farà augmentar el nombre de defuncions de manera continuada.

Com a resultat, el creixement natural per al conjunt del període 2018-2030 seria de signe negatiu (-17.000 persones). Aquest fet representa un canvi demogràfic important, ja que en les dècades passades el creixement natural havia estat de signe positiu. És per això que el creixement futur de la població de Catalunya està molt condicionat pel comportament dels moviments migratoris.

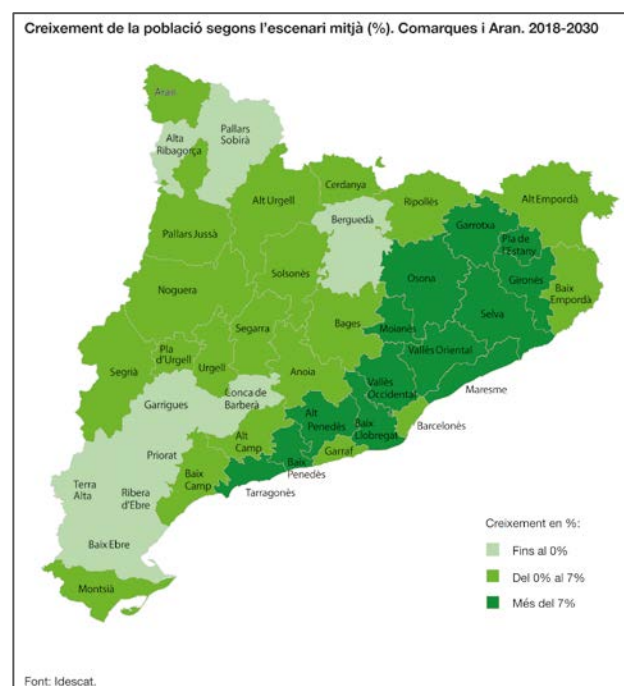
Els fluxos de migració amb la resta d'Espanya seran molt semblants als actuals, amb un saldo moderadament positiu. Els fluxos d'entrada i sortida de la migració amb l'estranger seran importants, amb més entrades que sortides. El saldo migratori total previst per al conjunt del període 2018-2030 és de 483.000 persones, aproximadament 40.000 persones per any.

Al 2030 tots els àmbits territorials tindran més població, excepte les Terres de l'Ebre

La majoria de comarques guanyaran població a mitjà termini. Segons l'escenari mitjà, l'any 2030 la població serà superior a l'actual en tres de cada quatre comarques. Les situades al litoral i prelitoral de Barcelona i Girona, i les situades al litoral de Tarragona (excepte les comarques de l'Ebre), són les que creixeran més. Concretament, les comarques que ho faran més en termes relatius seran el Gironès (11,5%), el Baix Penedès (11,5%), el Tarragonès (11,1%) i el Maresme (10,1%), on la població augmentaria més del 10% respecte a la població actual. Les seguirien el Vallès Occidental, Osona, l'Alt Penedès i el Baix Llobregat.

A l'extrem oposat, en una de cada quatre comarques la població disminuirà a mitjà termini. Les comarques de la Terra Alta (-8,0%), el Pallars Sobirà (-4,2%), les Garrigues (-3,7%) i l'Alta Ribagorça (-3,3%) serien les que perdrien més població en termes relatius. Les altres comarques que perdrien població són el Berguedà, el Priorat, la Conca de Barberà, la Ribera d'Ebre i el Baix Ebre.

Com a resultat de la baixa natalitat i l'envelliment de la població, tres de cada quatre comarques tindran més defuncions que naixements en el conjunt del període 2018-2030. En canvi, en aquest període es preveu que la migració serà



positiva en totes les comarques catalanes i, per tant, en moltes compensaria el saldo natural de signe negatiu. En conseqüència, la migració serà el component que farà créixer la població en la majoria de comarques.

En l'horitzó 2030 tots els àmbits territorials tindran més població que el 2018, excepte les Terres de l'Ebre (-0,7%). Els àmbits amb més creixement en termes relatius d'aquí al 2030 serien el Penedès (8,1%), les Comarques Gironines (7,8%) i el Camp de Tarragona (7,8%), seguits del Metropolità (6,2%). El creixement seria més moderat a les Comarques Centrals (5,5%) i Ponent (2,5%), mentre que seria més feble a l'Alt Pirineu i Aran (0,2%).

La ciutat de Barcelona creixeria un 2,1% i passaria dels 1,614 milions d'habitants el 2018 als 1,648 milions el 2030.

L'envelliment de la població és una tendència global de la població de Catalunya que afecta totes les comarques. Al 2030, a 14 comarques (una de cada tres) almenys una quarta part de la població tindrà 65 anys o més.

Taula 1. Evolució de la població a 1 de gener segons diferents escenaris. Catalunya. 2013-2060

	Escenari mitjà	Creixement escenari mitjà		Escenari baix	Escenari alt
		Absolut	Relatiu (%)		
2013	7.478.968	-45.074	-0,6	7.478.968	7.478.968
2014	7.433.894	-9.140	-0,1	7.433.894	7.433.894
2015	7.424.754	23.578	0,3	7.424.754	7.424.754
2016	7.448.332	47.944	0,6	7.448.332	7.448.332
2017	7.496.276	47.549	0,6	7.496.276	7.496.276
2018	7.543.825	47.007	0,6	7.543.825	7.543.825
2019	7.590.832	45.281	0,6	7.557.926	7.615.544
2020	7.636.113	43.564	0,6	7.569.130	7.686.061
2021	7.679.677	41.023	0,5	7.577.200	7.756.521
2022	7.720.700	38.788	0,5	7.582.373	7.826.548
2023	7.759.488	36.844	0,5	7.584.327	7.896.382
2024	7.796.332	35.674	0,5	7.583.781	7.966.371
2025	7.832.006	35.121	0,4	7.581.175	8.036.649
2026	7.867.127	35.038	0,4	7.577.402	8.107.589
2027	7.902.165	35.228	0,4	7.572.859	8.179.237
2028	7.937.393	35.769	0,5	7.567.711	8.251.829
2029	7.973.162	36.266	0,5	7.562.294	8.325.275
2030	8.009.428	36.693	0,5	7.556.435	8.399.704
2040	8.373.703	32.810	0,4	7.464.865	9.165.138
2050	8.639.077	18.414	0,2	7.257.136	9.865.363
2060	8.770.092	8.191	0,1	6.905.766	10.490.139

Font: Idescat.

2013-2018: Estimacions de població.

2019-2060: Projeccions de població.

Taula 2. Població projectada a 1 de gener per grups d'edat. Escenari mitjà. Catalunya. 2018-2030

	2018	2020	2025	2030	Percentatge			
					2018	2020	2025	2030
De 0 a 15 anys	1.263.679	1.251.984	1.181.854	1.136.608	16,8	16,4	15,1	14,2
De 0 a 5 anys	437.771	421.833	400.151	413.511	5,8	5,5	5,1	5,2
De 6 a 11 anys	506.533	494.116	445.064	416.449	6,7	6,5	5,7	5,2
De 12 a 15 anys	319.375	336.035	336.639	306.648	4,2	4,4	4,3	3,8
De 16 a 64 anys	4.862.835	4.921.843	5.043.903	5.087.795	64,5	64,5	64,4	63,5
De 16 a 24 anys	664.802	698.410	780.364	798.243	8,8	9,1	10,0	10,0
De 25 a 34 anys	876.418	878.066	904.085	942.972	11,6	11,5	11,5	11,8
De 35 a 44 anys	1.248.792	1.189.925	1.040.777	999.790	16,6	15,6	13,3	12,5
De 45 a 54 anys	1.159.261	1.198.530	1.266.915	1.196.218	15,4	15,7	16,2	14,9
De 55 a 64 anys	913.562	956.912	1.051.762	1.150.572	12,1	12,5	13,4	14,4
De 65 i més anys	1.417.311	1.462.286	1.606.249	1.785.025	18,8	19,1	20,5	22,3
De 65 a 79 anys	956.838	1.014.770	1.115.314	1.217.573	12,7	13,3	14,2	15,2
De 80 i més anys	460.473	447.516	490.935	567.452	6,1	5,9	6,3	7,1
Total	7.543.825	7.636.113	7.832.006	8.009.428	100,0	100,0	100,0	100,0

Font: Idescat.

Taula 3. Índex de dependència de la gent gran. Escenari mitjà. 2010-2060

	Catalunya
2010	24,2
2018	28,7
2020	29,2
2030	34,5
2040	44,2
2050	51,6
2060	52,1

Font: Idescat.

Índex de dependència de la gent gran: població de 65 anys i més per cada 100 persones de 15 a 64 anys.

Taula 4. Components del creixement demogràfic. Escenari mitjà. Catalunya. 2006-2060

	Creixement natural			Creixement migratori	Creixement total
	Naixements	Defuncions	Saldo		
1/1/2006 - 1/1/2018	931.387	733.815	197.572	351.316	548.888
1/1/2018 - 1/1/2030	788.869	806.161	-17.292	482.895	465.603
1/1/2030 - 1/1/2045	1.112.827	1.122.415	-9.588	524.980	515.392
1/1/2045 - 1/1/2060	1.080.782	1.360.512	-279.730	525.002	245.272

Font: Idescat.

Taula 5. Hipòtesis de projecció. Escenari mitjà. Catalunya

	2017	2030	2060
Fecunditat			
Fills per dona	1,36	1,49	1,53
Esperança de vida (*)			
Homes (anys)	80,8	83,2	87,0
Dones (anys)	86,3	88,0	91,0
Migració			
Saldo anual	47.324	35.000	35.000

Font: Idescat.

(*) Esperança de vida 2016.

Taula 6. Població projectada i creixement. Escenari mitjà. Àmbits del Pla territorial. 2018-2030

	Població a 1 de gener				Creixement 2018-2030	
	2018	2020	2025	2030	Absolut	Relatiu (%)
Metropolità	4.818.678	4.876.839	5.004.888	5.119.671	300.993	6,2
Barcelona ciutat	1.613.883	1.620.409	1.641.533	1.647.937	34.054	2,1
Resta Barcelonès	626.032	632.669	645.063	652.664	26.632	4,3
Resta Metropolità	2.578.763	2.623.761	2.718.292	2.819.070	240.307	9,3
Comarques Gironines	732.854	745.027	768.523	789.687	56.833	7,8
Camp de Tarragona	516.988	525.405	542.658	557.161	40.173	7,8
Terres de l'Ebre	178.156	177.206	176.446	176.919	-1.237	-0,7
Ponent	356.960	357.630	361.168	365.924	8.964	2,5
Comarques Centrals	398.604	403.768	412.324	420.452	21.848	5,5
Alt Pirineu i Aran	71.405	71.071	70.976	71.574	169	0,2
Penedès	470.180	479.167	495.023	508.040	37.860	8,1
Catalunya	7.543.825	7.636.113	7.832.006	8.009.428	465.603	6,2

Font: Idescat.

Taula 7. Població projectada i creixement. Escenari mitjà. Comarques i Aran. 2018-2030

	Població a 1 de gener				Creixement 2018-2030			
	2018	2020	2025	2030	Natural	Migratori	Total Relatiu (%)	
Alt Camp	44.168	44.443	45.108	45.807	-252	1.891	1.639	3,7
Alt Empordà	136.981	138.981	142.269	144.862	1.528	6.353	7.881	5,8
Alt Penedès	107.724	109.832	113.905	117.533	249	9.560	9.809	9,1
Alt Urgell	20.201	20.159	20.138	20.229	-993	1.021	28	0,1
Alta Ribagorça	3.813	3.758	3.686	3.688	-152	27	-125	-3,3
Anoia	119.129	120.416	123.007	125.556	-612	7.039	6.427	5,4
Aran	9.867	9.916	10.115	10.362	-10	505	495	5,0
Bages	174.703	176.216	178.597	181.089	-2.880	9.266	6.386	3,7
Baix Camp	190.004	192.263	196.875	200.819	417	10.398	10.815	5,7
Baix Ebre	77.170	76.932	76.805	77.020	-2.439	2.289	-150	-0,2
Baix Empordà	131.305	133.225	136.714	139.669	-139	8.503	8.364	6,4
Baix Llobregat	812.149	825.111	853.543	885.342	3.625	69.568	73.193	9,0
Baix Penedès	101.979	104.756	109.721	113.668	-928	12.617	11.689	11,5
Barcelonès	2.239.915	2.253.078	2.286.596	2.300.601	-20.745	81.431	60.686	2,7
Berguedà	38.980	38.774	38.292	38.073	-2.408	1.501	-907	-2,3
Cerdanya	17.695	17.608	17.574	17.721	-349	375	26	0,1
Conca de Barberà	20.013	19.889	19.740	19.731	-767	485	-282	-1,4
Garraf	146.650	149.508	153.845	156.848	-711	10.909	10.198	7,0
Garrigues	18.861	18.651	18.307	18.156	-1.278	573	-705	-3,7
Garrotxa	55.579	56.362	58.016	59.690	-1.037	5.148	4.111	7,4
Gironès	186.020	190.681	199.652	207.393	7.949	13.424	21.373	11,5
Maresme	442.072	450.401	468.110	486.915	-3.914	48.757	44.843	10,1
Moianès	13.330	13.462	13.833	14.280	-329	1.279	950	7,1
Montsià	67.875	67.606	67.572	67.996	-2.681	2.802	121	0,2
Noguera	38.206	38.130	38.190	38.465	-1.416	1.675	259	0,7
Osona	156.592	160.134	166.157	171.341	926	13.823	14.749	9,4
Pallars Jussà	12.932	12.845	12.831	12.965	-1.123	1.156	33	0,3
Pallars Sobirà	6.897	6.785	6.632	6.609	-396	108	-288	-4,2
Pla d'Urgell	36.946	37.106	37.541	38.024	-340	1.418	1.078	2,9
Pla de l'Estany	31.810	32.350	33.497	34.618	277	2.531	2.808	8,8
Priorat	9.221	9.175	9.094	9.064	-675	518	-157	-1,7
Ribera d'Ebre	21.722	21.528	21.352	21.423	-1.163	864	-299	-1,4
Ripollès	24.874	24.867	24.927	25.160	-1.729	2.015	286	1,1
Segarra	22.422	22.622	23.219	23.851	53	1.376	1.429	6,4
Segrià	204.501	204.903	207.025	209.699	-687	5.885	5.198	2,5
Selva	166.285	168.561	173.448	178.295	632	11.378	12.010	7,2
Solsonès	13.517	13.688	13.962	14.246	-189	918	729	5,4
Tarragonès	253.582	259.635	271.841	281.740	4.683	23.475	28.158	11,1
Terra Alta	11.389	11.140	10.717	10.480	-1.116	207	-909	-8,0
Urgell	36.024	36.218	36.886	37.729	-494	2.199	1.705	4,7
Vallès Occidental	915.486	932.727	967.289	1.002.489	12.608	74.395	87.003	9,5
Vallès Oriental	405.236	411.671	425.378	440.182	1.716	33.230	34.946	8,6
Catalunya	7.543.825	7.636.113	7.832.006	8.009.428	-17.291	482.894	465.603	6,2

Font: Idescat.

Taula 8. Població projectada de 65 anys i més. Escenari mitjà. Comarques i Aran. 2018-2030

	Població a 1 de gener		Percentatge	
	2018	2030	2018	2030
Alt Camp	8.249	10.799	18,7	23,6
Alt Empordà	25.330	31.920	18,5	22,0
Alt Penedès	18.839	25.717	17,5	21,9
Alt Urgell	4.370	5.488	21,6	27,1
Alta Ribagorça	764	931	20,0	25,2
Anoia	21.399	28.032	18,0	22,3
Aran	1.396	2.191	14,1	21,1
Bages	35.087	43.529	20,1	24,0
Baix Camp	33.065	45.263	17,4	22,5
Baix Ebre	17.053	19.941	22,1	25,9
Baix Empordà	25.206	32.917	19,2	23,6
Baix Llobregat	142.015	188.758	17,5	21,3
Baix Penedès	19.595	26.414	19,2	23,2
Barcelonès	470.114	520.581	21,0	22,6
Berguedà	9.563	11.205	24,5	29,4
Cerdanya	3.179	4.177	18,0	23,6
Conca de Barberà	4.373	5.128	21,9	26,0
Garraf	25.543	35.701	17,4	22,8
Garrigues	4.784	5.125	25,4	28,2
Garrotxa	11.631	14.465	20,9	24,2
Gironès	28.400	40.019	15,3	19,3
Maresme	81.074	112.653	18,3	23,1
Moianès	2.518	3.440	18,9	24,1
Montsià	14.131	17.144	20,8	25,2
Noguera	8.432	9.685	22,1	25,2
Osona	28.008	37.818	17,9	22,1
Pallars Jussà	3.308	3.717	25,6	28,7
Pallars Sobirà	1.361	1.723	19,7	26,1
Pla de l'Estany	5.645	7.787	17,7	22,5
Pla d'Urgell	7.018	8.461	19,0	22,3
Priorat	2.339	2.610	25,4	28,8
Ribera d'Ebre	5.285	6.136	24,3	28,6
Ripollès	6.357	7.535	25,6	29,9
Segarra	3.977	4.972	17,7	20,8
Segrià	36.608	47.580	17,9	22,7
Selva	29.149	39.807	17,5	22,3
Solsonès	2.772	3.533	20,5	24,8
Tarragonès	41.894	58.453	16,5	20,7
Terra Alta	3.333	3.358	29,3	32,0
Urgell	7.092	8.646	19,7	22,9
Vallès Occidental	150.281	207.400	16,4	20,7
Vallès Oriental	66.774	94.266	16,5	21,4
Catalunya	1.417.311	1.785.025	18,8	22,3

Font: Idescat.

Nota metodològica

Les projeccions de població constitueixen una actuació estadística oficial que té per objectiu avaluar les xifres, l'estructura per edat i sexe, i la distribució territorial que tindrà la població de Catalunya a curt, mitjà i llarg termini. L'Idescat actualitza les projeccions de població cada 5 anys per recollir les tendències demogràfiques més recents.

Les projeccions de població base 2018 ofereixen dades per a Catalunya, les 41 comarques i Aran, el municipi de Barcelona, els 8 àmbits del Pla territorial i les 4 províncies. El punt de partida és la població a 1 de gener de 2018. Per a Catalunya ofereixen dades per al període 2018-2061 i per a les comarques i Aran, el municipi de Barcelona, els àmbits del Pla territorial i les províncies ofereixen dades per al període 2018-2038.

Els escenaris de les projeccions són tres: baix, mitjà i alt. S'han elaborat tres hipòtesis per a cadascun dels components de la projecció: fecunditat, esperança de vida, migració interna, migració amb la resta d'Espanya i migració amb l'estranger.

L'escenari mitjà suposa una combinació de fecunditat mitjana, esperança de vida mitjana i migració mitjana (amb la resta d'Espanya i amb l'estranger). Aquest escenari pretén reflectir l'evolució que es considera més probable del creixement i l'estructura demogràfica a Catalunya, d'acord amb les dades recents. L'escenari mitjà es considera com l'escenari de referència.

La data de referència de les poblacions és l'1 de gener de cada any. Els resultats de les projeccions de població base 2018 s'ofereixen desagregats per sexe i edat simple. Els resultats de Catalunya s'ofereixen fins al grup obert d'edat de 105 anys i més.

Per elaborar les projeccions de població s'ha utilitzat el mètode dels components. Aquest mètode consisteix a afegir anualment a la piràmide de partida els components del creixement demogràfic: els fluxos de creixement natural (naixements i defuncions) i els fluxos de migració (immigració i emigració).