

## **Miralles: “El Fons de Patrimoni Natural suposarà un salt endavant en la gestió activa de la conservació de la biodiversitat”**

- El director general de Polítiques Ambientals i Medi Natural, Ferran Miralles, ha presentat avui els resultats dels informes d'avaluació del compliment de les directives Hàbitats i Ocells que es fan cada 6 anys
- Miralles assegura que “en els últims anys s'estan fent els deures per crear eines clau per preservar el medi natural a Catalunya, per fer front a la pèrdua de biodiversitat detectada”
- Els informes assenyalen que el 75% de les espècies i el 58% dels hàbitats d'interès comunitari presenten un estat de conservació desfavorable
- El 36% de les espècies d'ocells hivernants i el 21% de les espècies nidificants protegides per aquestes directives perden població des de 2007
- Dels 99 hàbitats d'interès comunitari presents a Catalunya inclosos en la Directiva, els que presenten major risc de desaparèixer són els hàbitats costaners del Delta de l'Ebre i els boscos de ribera i les lleres de molts rius



El director general de Polítiques Ambientals i Medi Natural, Ferran Miralles, ha defensat avui el Fons de Patrimoni Natural creat pel Govern com **“una eina clau per a millorar la biodiversitat a Catalunya, que suposarà un salt endavant en la gestió activa d’aquest àmbit”**.

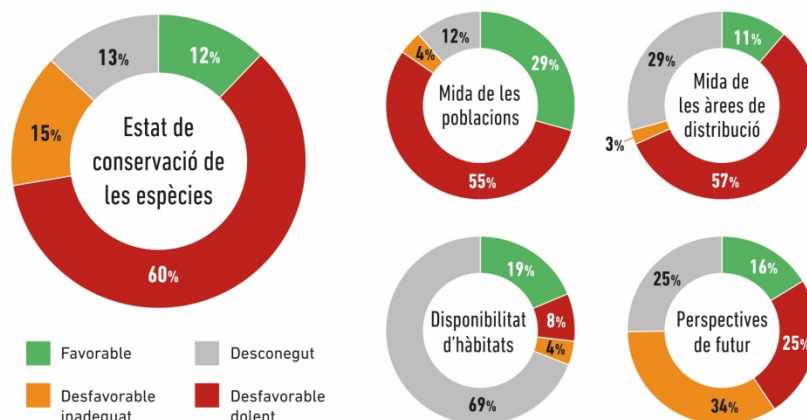
Durant la presentació dels Informes d’Aplicació 2013-2018 de la Directiva Hàbitats i la Directiva Ocells a Catalunya, Miralles ha recordat que **“tenim molt bona delimitació d’espais naturals protegits a Catalunya, a prop del 32%, una dada superior a la mitjana europea”**. Tanmateix, ha afirmat que **“cal una gestió activa de la biodiversitat, més enllà de la prevenció i la protecció formal”**.

Per això, ha posat en valor les eines que el Govern està desplegant els darrers anys per a revertir una situació que ha qualificat de **“preocupant”**. En aquest sentit, ha recordat l’aprovació de l’Estratègia del Patrimoni Natural i la Biodiversitat, després de 20 anys, o la creació de l’Observatori del Patrimoni Natural i l’Agència del Patrimoni Natural, que es preveu que sigui una realitat el primer trimestre de l’any 2020, un cop l’aprovi el Parlament de Catalunya.

### Resultats dels informes

A Catalunya, el **75% de les espècies** de fauna i flora incloses a la Directiva Hàbitats presenten un **estat de conservació desfavorable** en el període de **2013 a 2018**. Del 13% no es disposa de prou dades per establir una valoració i només el 12% restant mostren un estat favorable. Per establir l'estat de conservació d'una espècie es fa servir una metodologia estàndard definida per la Comissió Europea. Aquesta metodologia valora les garanties de cada espècie de mantenir-se al territori a llarg termini a partir de l'estat actual i els canvis experimentats en 4 aspectes: a) la mida de la població (conjunt d'individus d'una mateixa espècie), b) la dimensió de l'àrea en què es distribueix, c) les condicions perquè es desenvolupi en un hàbitat concret i d) el balanç entre les amenaces existents i les accions que es poden impulsar per revertir-les.

Estat de **conservació** de les **espècies de flora i fauna\***  
de Catalunya, segons l’aplicació de la Directiva Hàbitats



\* Espècies presents a Catalunya incloses en la Directiva Hàbitats. Informe 2013-2018.

■ Comunicat de premsa ■

Si tenim en compte les dues directives, **el 40% de les espècies d'interès comunitari experimenten una reducció de les seves poblacions o no disposen de població suficient per mantenir-se a llarg termini.** El 40% es troba en una situació favorable i del 20% restant no es disposa de prou informació per avaluar-ne l'estat.

Estat de les **poblacions** de les **espècies de flora i fauna\***  
segons l'estat de **conservació**



\* Espècies presents a Catalunya incloses en els annexos de la Directiva Hàbitats o la Directiva Ocells. Informe 2013-2018.

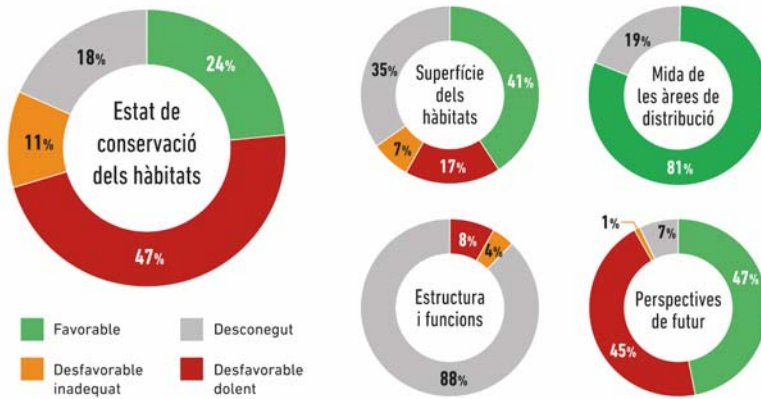
Aquests són els **principals resultats** de la recollida exhaustiva d'informació sobre les espècies i hàbitats d'interès comunitari presents a Catalunya en el període 2013-2018 que ha impulsat el Departament de territori i Sostenibilitat. Les dades obtingudes s'han tramès al Ministerio para la Transición Ecológica per tal de retre comptes davant la Comissió Europea.

Aquesta és la primera vegada que el Govern català realitza aquesta avaluació amb aquest nivell d'exhaustivitat. La tasca s'ha fet en coordinació amb el Centre de Ciència i Tecnologia Forestal de Catalunya ([CTFC](#)), l'Institut Català d'Ornitologia ([ICO](#)) i el Centre de Recerca Ecològica i Aplicacions Forestals ([CREAF](#)), amb la col·laboració d'altres departaments de la Generalitat, diverses institucions, ONG i centres de recerca de Catalunya.

### **Els hàbitats, també una assignatura pendent**

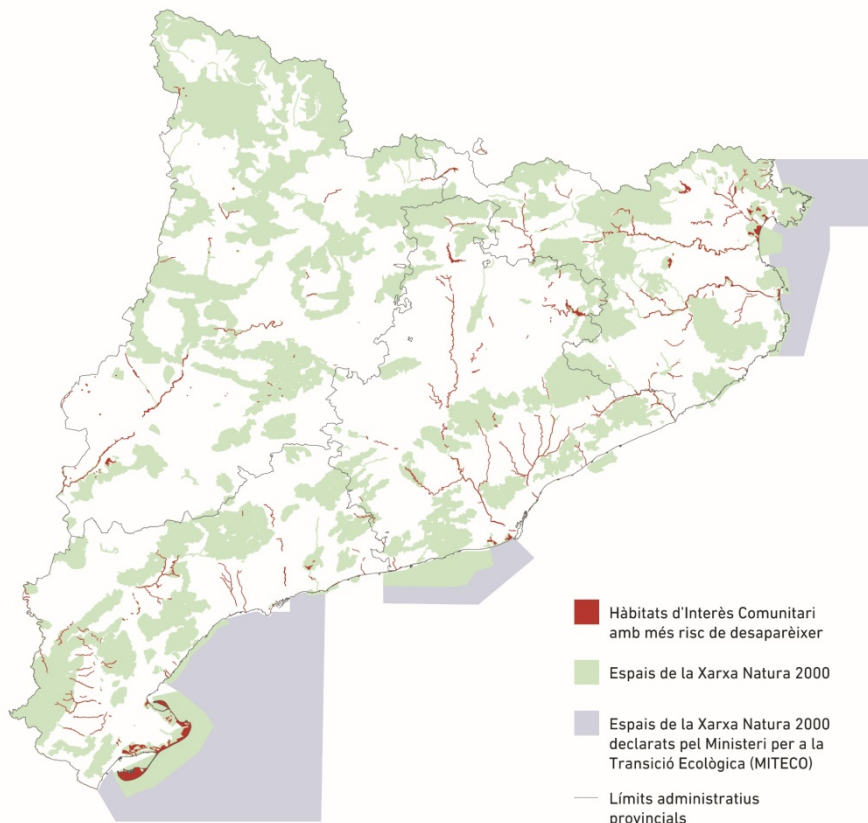
L'avaluació de l'estat de conservació dels hàbitats d'interès comunitari segueix una metodologia anàloga a la que s'ha fet servir per avaluar les espècies. En aquest cas, l'estat de conservació s'estableix a partir de l'àrea de distribució, la superfície, l'estructura i funcions i les perspectives de futur. **Dels 99 hàbitats inclosos en la Directiva Hàbitats presents a Catalunya, el 58% presenta un estat de conservació desfavorable**, del 18% no es disposa de prou informació i el 24% restant mostra un estat favorable.

Estat de **conservació dels Hàbitats d'Interès Comunitari\***  
 de Catalunya, segons l'aplicació de la directiva europea



\* Hàbitats presents a Catalunya inclosos en la Directiva Hàbitats. Inform 2013-2018.

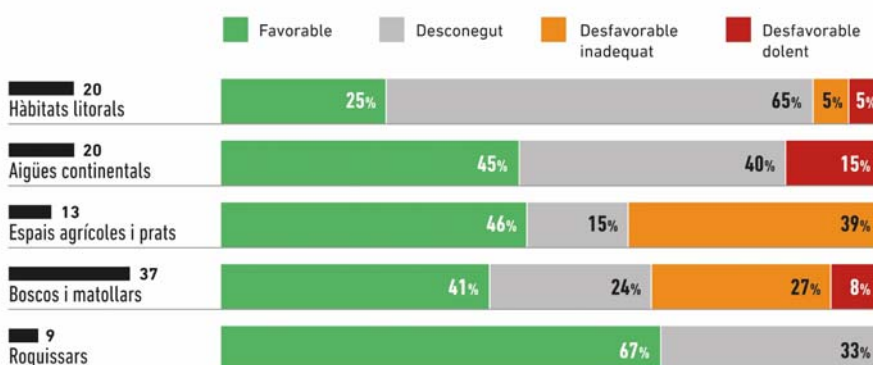
La **superfície ocupada per aquests hàbitats** és també un element crític: el 24% dels hàbitats estan perdent extensió o no disposen de prou superfície per mantenir-se a llarg termini i del 35% no es disposa de prou dades per fer-ne una valoració; per contra, el 41% compten amb una superfície adequada.



Els hàbitats que tenen **més risc de desaparèixer** són els que estan vinculats amb aigües continentals i els que disposen de superfícies molt reduïdes, inferiors a 12 Km<sup>2</sup> com és el cas dels **hàbitats costaners del Delta de l'Ebre i els boscos de ribera i les lleres de molts rius**.

S'ha pogut constatar que més del 35% dels **hàbitats presents en ambients agrícoles, prats i matollars** estan reculant i disposen d'una superfície insuficient per garantir la seva viabilitat a llarg termini.

Estat dels **Hàbitats d'Interès Comunitari\*** de Catalunya en funció de la **superfície** que ocupen



\* Hàbitats presents a Catalunya inclosos en la Directiva Hàbitats. Informe 2013-2018.

Del 88% dels hàbitats manca informació per tal d'avaluar la seva **estructura**, és a dir, quines espècies els componen, amb quina densitat d'individus, de quines mides o edats i com es disposen en l'espai, cosa que permet saber si poden garantir correctament les seves funcions ecològiques. L'única excepció remarcable és pels hàbitats forestals, que tot i ser el 12% dels hàbitats ocupen una superfície molt gran del país. Els resultats d'aquesta primera aproximació conclouen que **la majoria de les masses forestals d'interès comunitari presenten estructures massa joves i uniformes per garantir les seves funcions ecològiques**.

### Ocells d'interès comunitari

Per primera vegada, en aquest procés de recollida documental s'aporta informació sobre el conjunt de **261 d'espècies d'ocells d'interès comunitari presents a Catalunya**.

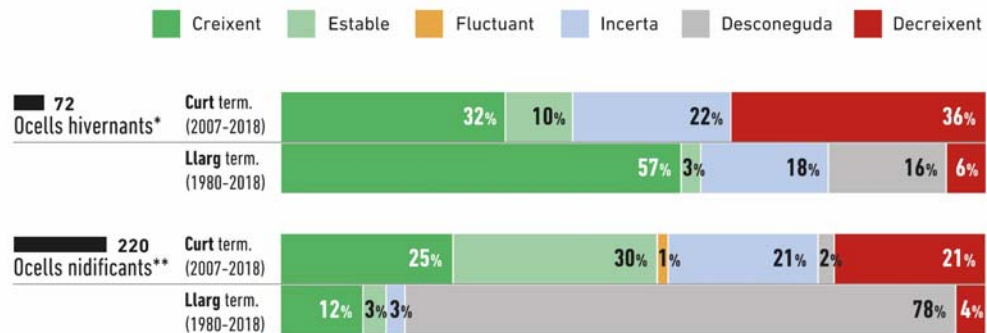
S'han estudiat les espècies d'**ocells hivernants** i les d'**ocells nidificants**, les que es reproduïxen a Catalunya, que són el grup del qual es disposa de més informació. Les primeres dades es van començar a recollir el 1980, però **la**



■ **Comunicat de premsa** ■

**majoria dels seguiments regulars dels ocells nidificants es van iniciar a principis de la dècada del 2000.** L'anàlisi de les dades més recents posa de manifest que, des de 2007, ha disminuït l'àrea de distribució d'almenys el 30% de les espècies que es reproduïxen al nostre territori. Pel que fa als hivernants, més de la meitat de les espècies (57%) han augmentat les seves poblacions des del 1980 si bé, des de 2007, un 36% torna a reduir la seva població.

**Tendències de les poblacions d'ocells a curt i llarg termini**

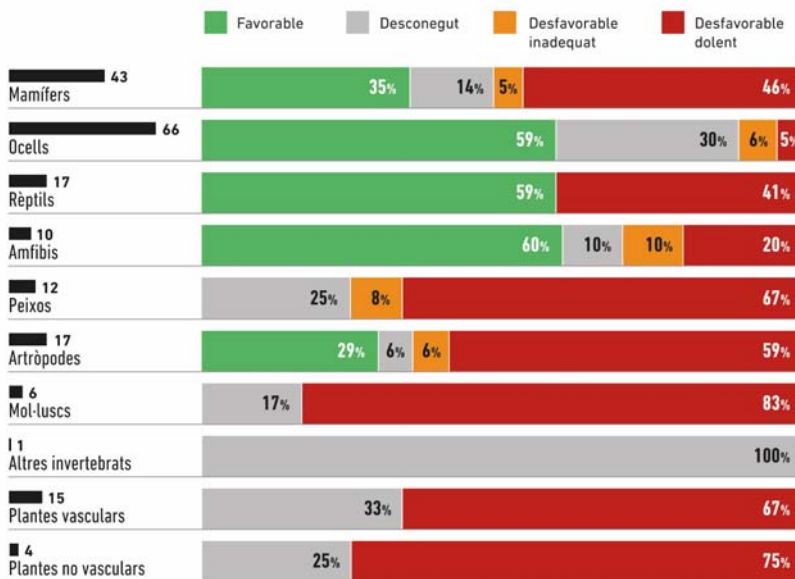


\* Espècies que tenen poblacions importants que passen l'hivern a Catalunya, incloses en l'annex I de la Directiva Ocells.

\*\* Totes les espècies d'ocells que crien de manera habitual a Catalunya.

**La flora, els invertebrats i els peixos són els grups amb pitjor estat de conservació o amb un nivell de coneixement inferior.**

**Estat de les poblacions de les espècies de flora i fauna\***  
segons el **grup taxonòmic** al qual pertanyen



\* Espècies presents a Catalunya incloses en els annexos de la Directiva Hàbitats o la Directiva Ocells. Informe 2013-2018.

---

## Perspectives de futur

Les directives Hàbitats i Ocells de la Unió Europea són **estratègies essencials per entendre les polítiques europees de conservació de la biodiversitat**, mitjançant les quals es garanteix la conservació i el manteniment a llarg termini de les espècies i els llocs físics on viuen. Es concreten en la Directiva Ocells, de 1979, i la Directiva Hàbitats, de 1992.

Els resultats d'aquesta avaluació a Catalunya són semblants als obtinguts per la majoria d'estats i regions d'Europa i posen de manifest una gestió i un finançament insuficient de la gestió activa en els espais protegits inclosos a la xarxa Natura 2000.

Per fer front a aquest repte, s'espera desplegar un Fons del Patrimoni Natural a partir de l'any vinent i que s'ha de nodrir del 50% de l'impost sobre les emissions de CO<sub>2</sub> dels vehicles. No obstant això, si no es disposa de finançament europeu, serà difícil revertir la situació actual.

El Departament de Territori i Sostenibilitat, a instàncies de la Comissió Europea, ha redactat un document –el Marc d'Acció Prioritària (MAP)– que recull les actuacions necessàries per garantir una gestió mínima de xarxa Natura 2000 i el seu pressupost.

### Material complementari:

#### Directives europees de protecció de la biodiversitat

[https://www.miteco.gob.es/es/biodiversidad/legislacion/legislacion\\_areas\\_normativa\\_comunitaria.aspx](https://www.miteco.gob.es/es/biodiversidad/legislacion/legislacion_areas_normativa_comunitaria.aspx)

[https://www.miteco.gob.es/es/costas/temas/proteccion-medio-marino/proteccion-internacional-mar/union-europea-proteccion-medio-marino-y-costero/directivas\\_biodiversidad.aspx](https://www.miteco.gob.es/es/costas/temas/proteccion-medio-marino/proteccion-internacional-mar/union-europea-proteccion-medio-marino-y-costero/directivas_biodiversidad.aspx)

#### Xarxa Natura 2000 a Catalunya

[http://mediambient.gencat.cat/ca/05\\_ambits\\_dactuacio/patrimoni\\_natural/senp\\_catalunya/el\\_sistema/xarxa\\_natura\\_2000/xarxa\\_natura\\_2000\\_a\\_catalunya/](http://mediambient.gencat.cat/ca/05_ambits_dactuacio/patrimoni_natural/senp_catalunya/el_sistema/xarxa_natura_2000/xarxa_natura_2000_a_catalunya/)

[http://mediambient.gencat.cat/ca/05\\_ambits\\_dactuacio/patrimoni\\_natural/senp\\_catalunya/el\\_sistema/xarxa\\_natura\\_2000/informes-aplicacio-2013-18-habitats-ocells/](http://mediambient.gencat.cat/ca/05_ambits_dactuacio/patrimoni_natural/senp_catalunya/el_sistema/xarxa_natura_2000/informes-aplicacio-2013-18-habitats-ocells/)

#### Red Natura 2000 a l'Estat espanyol

<https://www.miteco.gob.es/es/biodiversidad/temas/espacios-prottegidos/red-natura-2000/>

■ Comunicat de premsa ■

---

**Projecte de Catàleg fauna amenaçada a Catalunya**

[http://territori.gencat.cat/web/.content/home/01\\_departament/transparencia\\_i\\_bon\\_govern/procediments\\_i\\_actuacions\\_juridiques/normativa\\_en\\_tramit/projectes\\_de\\_cret/decret\\_fauna\\_salvatge/20190329\\_memoria\\_avaluacio\\_impacte.pdf](http://territori.gencat.cat/web/.content/home/01_departament/transparencia_i_bon_govern/procediments_i_actuacions_juridiques/normativa_en_tramit/projectes_de_cret/decret_fauna_salvatge/20190329_memoria_avaluacio_impacte.pdf)

[http://territori.gencat.cat/ca/detalls/Article/decret\\_fauna\\_salvatge](http://territori.gencat.cat/ca/detalls/Article/decret_fauna_salvatge)

**Catàleg de flora amenaçada a Catalunya**

<https://portaljuridic.gencat.cat/eli/es-ct/d/2008/08/26/172>

*17 de desembre de 2019*