

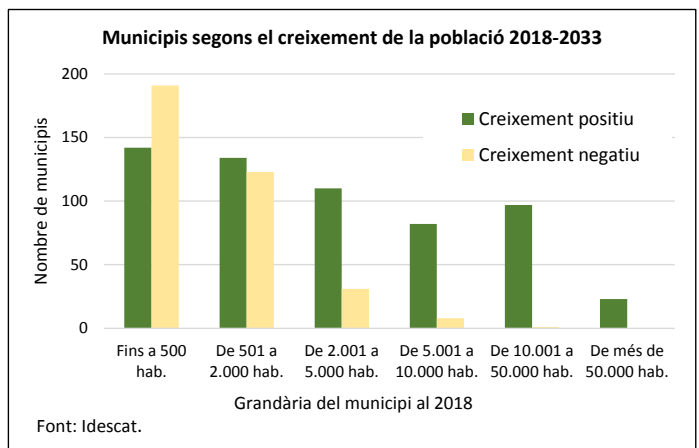
17 de gener de 2020

*Projeccions de població municipals 2018-2033*

**Les Projeccions de l'Idescat preveuen augments de població a 6 de cada 10 municipis, a l'horitzó del 2033**

El nombre d'habitants augmentarà a 588 municipis catalans entre el 2018 i el 2033, mentre que disminuirà a 354 i es mantindrà estable a 5, segons l'escenari padronal de les Projeccions de població municipals de l'Institut d'Estadística de Catalunya (Idescat). Els increments es concentraran en municipis de més de 5.000 habitants, mentre que les disminucions afectaran especialment els municipis de menys de 500 habitants.

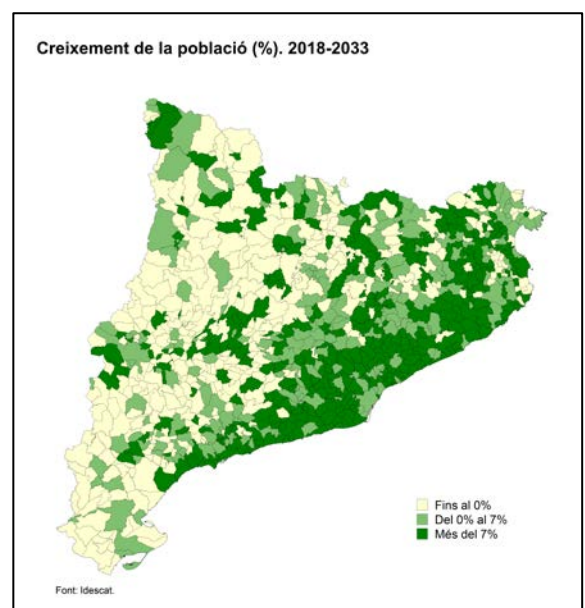
La grandària del municipi és un factor important en el creixement futur de la població: pràcticament tots els municipis de més de 5.000 habitants en l'any 2018 (202 dels 211) guanyaran població, mentre que gairebé la meitat dels de menys de 5.000 habitants (345 dels 736), en perdran. La disminució afectaria especialment els més petits i a l'horitzó del 2033 únicament haurien guanyat població 4 de cada 10 municipis de menys de 500 habitants.



**Els territoris orientals són els que concentren més municipis que guanyarien població**

Del 2018 al 2033, l'Àmbit Metropolità i el Penedès són els territoris amb més municipis que guanyarien població (el 99% i el 86% dels seus municipis, respectivament). A l'altre extrem, només el 23% dels municipis de les Terres de l'Ebre guanyarien població, mentre que a Ponent ho farien el 32% i a l'Alt Pirineu i Aran, el 39%.

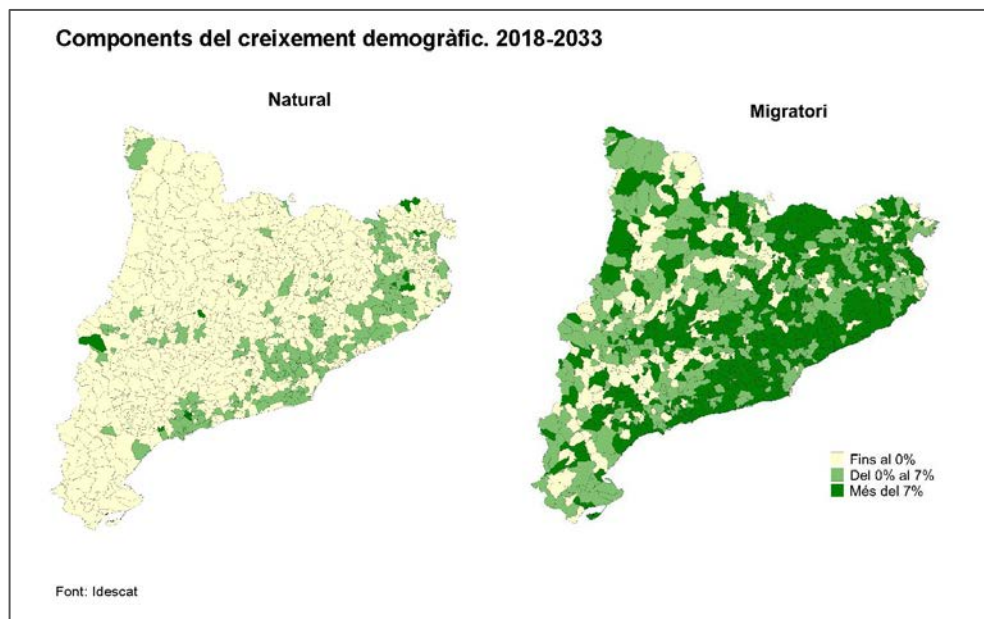
Salou (27,1%), Cunit (22,6%) i Vic (21,7%) són els municipis de més de 5.000 habitants que creixerien més en termes relatius. En l'altre extrem, Alcanar (-4,7%), Vilafant (-4,5%) i Agramunt (-3,0%) són els municipis de més de 5.000 habitants que perdrien més població.



### **Al 2033, només el 22% dels municipis tindrien creixement natural positiu, mentre que el 80% tindrien creixement migratori positiu**

Com a resultat de la baixa natalitat i l'envelliment de la població, només 205 municipis (el 22%) tindrien més naixements que defuncions en el conjunt del període 2018-2033. En canvi, es preveu que en aquest període la migració serà positiva en 755 municipis (el 80%), i en molts d'ells compensarà el saldo natural de signe negatiu. En conseqüència, la migració serà el component que farà créixer la població en la majoria de municipis.

Als territoris occidentals de Catalunya menys del 10% dels municipis tindrien més naixements que defuncions: el 2% a les Terres de l'Ebre, el 4% a l'Alt Pirineu i Aran i el 10% a Ponent. A l'altre extrem se situen l'Àmbit Metropolità i el Penedès, amb un creixement natural positiu al 49% i al 33% dels seus municipis, respectivament.



### **L'envelliment de la població afectaria tot el territori a l'horitzó del 2033**

Com a resultat de la baixa natalitat, l'any 2033 la població de 0 a 15 anys disminuiria en valor absolut a 736 municipis, 3 de cada 4 municipis. En canvi, la població de 16 a 64 anys augmentaria a 446 municipis, la meitat del total, fruit dels saldos migratoris previstos. La població de més edat, la de 65 anys i més, augmentaria a 810 municipis, 5 de cada 6 municipis.

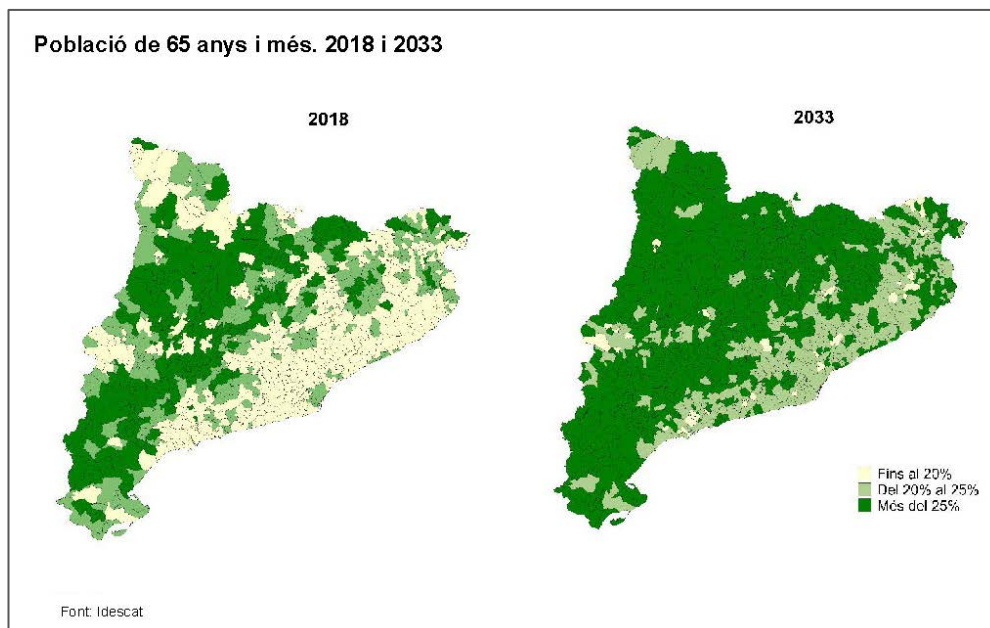
L'envelliment de la població és una tendència global de la població de Catalunya que afecta tot el territori. En tots els trams poblacionals augmentarà el percentatge de població major de 65 anys. L'augment serà més important en els municipis de 5.001 a 10.000 habitants (del 17,0% al 24,2%), que són els que actualment tenen menys percentatge de població major de 65 anys. Els municipis de menys de 2.000 habitants són els que tenen una població més envellida el 2018, i ho continuaran sent

el 2033, ja que més d'una quarta part de la seva població tindrà més de 65 anys (el 29,8% en el cas dels municipis de menys de 500 habitants). En l'altre extrem, en els municipis de 50.000 a 1.000.000 d'habitants el percentatge de població de 65 anys i més seria del 22,4%.

Pel que fa als municipis de més de 5.000 habitants, Salt (18,8%), Figueres (18,1%), Celrà (17,9%) i Alcarràs (17,5%) són els que tindrien major percentatge de població de 0 a 15 anys el 2033, mentre que Sant Carles de la Ràpita (10,9%), Ulldecona i l'Ametlla de Mar (11,2%), i Vielha e Mijaran (11,6%) són els que tindrien un menor percentatge de població d'aquesta franja d'edat.

L'any 2033, Polinyà (67,7%), Guissona (67,5%), Vielha e Mijaran (66,8%) i Salou (66,2%) són els municipis que tindrien major percentatge de població de 16 a 64 anys, mentre que Roda de Berà i Sant Fost de Campsentelles (55,8%), l'Ametlla de Mar (57,0%) i Teià (57,1%) són els que en tindrien un percentatge menor.

Respecte a la població de 65 anys i més, Sant Fost de Campsentelles (32,0%), l'Ametlla de Mar (31,8%), Roda de Berà (30,0%), Sant Carles de la Ràpita (29,8%) són els que tindrien major percentatge el 2033, mentre que Guissona (16,4%), Alcarràs (17,1%), Celrà i Salt (17,4%) són els que en tindrien un percentatge menor.



**Taula 1. Nombre de municipis segons el creixement de la població, per grandària del municipi  
 Escenari padronal. 2018-2033**

Grandària del municipi 2018	Nombre de municipis			Total	% de municipis amb creixement positiu
	Amb creixement positiu	Amb creixement nul	Amb creixement negatiu		
Fins a 500 hab.	142	4	191	<b>337</b>	42%
De 501 a 2.000 hab.	134	1	123	<b>258</b>	52%
De 2.001 a 5.000 hab.	110	0	31	<b>141</b>	78%
De 5.001 a 10.000 hab.	82	0	8	<b>90</b>	91%
De 10.001 a 50.000 hab.	97	0	1	<b>98</b>	99%
De 50.001 a 1.000.000 hab.	22	0	0	<b>22</b>	100%
De més d'1.000.000 hab.	1	0	0	<b>1</b>	100%
<b>Catalunya</b>	<b>588</b>	<b>5</b>	<b>354</b>	<b>947</b>	<b>62%</b>

Font: Idescat.

**Taula 2. Nombre de municipis segons el creixement de la població, per àmbits del Pla territorial  
 Escenari padronal. 2018-2033**

	Nombre de municipis			Total	% de municipis amb creixement positiu
	Amb creixement positiu	Amb creixement nul	Amb creixement negatiu		
Metropolità	129	0	2	<b>131</b>	99%
Comarques Gironines	156	0	52	<b>208</b>	75%
Camp de Tarragona	68	1	49	<b>118</b>	58%
Terres de l'Ebre	12	0	40	<b>52</b>	23%
Ponent	48	1	100	<b>149</b>	32%
Comarques Centrals	83	2	55	<b>140</b>	59%
Alt Pirineu i Aran	30	1	46	<b>77</b>	39%
Penedès	62	0	10	<b>72</b>	86%
<b>Catalunya</b>	<b>588</b>	<b>5</b>	<b>354</b>	<b>947</b>	<b>62%</b>

Font: Idescat.

**Taula 3. Nombre de municipis segons els components del creixement de la població, per àmbits del Pla territorial Escenari padronal. 2018-2033**

	Creixement natural		Creixement migratori		Total	% amb creixement natural positiu	% amb creixement migratori positiu
	Positiu	Negatiu	Positiu	Negatiu			
Metropolità	64	67	128	3	<b>131</b>	49%	98%
Comarques Gironines	58	150	175	33	<b>208</b>	28%	84%
Camp de Tarragona	24	94	87	31	<b>118</b>	20%	74%
Terres de l'Ebre	1	51	36	16	<b>52</b>	2%	69%
Ponent	15	134	102	47	<b>149</b>	10%	69%
Comarques Centrals	16	124	111	29	<b>140</b>	11%	79%
Alt Pirineu i Aran	3	74	50	27	<b>77</b>	4%	65%
Penedès	24	48	66	6	<b>72</b>	33%	92%
<b>Catalunya</b>	<b>205</b>	<b>742</b>	<b>755</b>	<b>192</b>	<b>947</b>	<b>22%</b>	<b>80%</b>

Font: Idescat.

**Taula 4. Nombre de municipis segons el creixement de la població, per edats Escenari padronal. 2018-2033**

	Població en el tram d'edat			Total
	Augmenta	Es manté igual	Disminueix	
De 0 a 15 anys	190	21	736	947
De 16 a 64 anys	446	8	493	947
De 65 anys i més	810	16	121	947
Total edats	588	5	354	947

Font: Idescat.

**Taula 5. Població de 65 anys i més, per grandària del municipi. Escenari padronal. 2018-2033**

Grandària del municipi 2018	Població 65 anys i més		Població total		% 65 anys i més	
	2018	2033	2018	2033	2018	2033
Fins a 500 hab.	21.243	24.108	83.252	80.959	25,5	29,8
De 501 a 2.000 hab.	55.602	69.838	258.251	261.301	21,5	26,7
De 2.001 a 5.000 hab.	80.802	113.501	429.395	453.843	18,8	25,0
De 5.001 a 10.000 hab.	108.343	167.698	635.928	693.901	17,0	24,2
De 10.001 a 50.000 hab.	362.411	541.909	2.098.705	2.326.201	17,3	23,3
De 50.001 a 1.000.000 hab.	444.030	604.788	2.475.739	2.705.729	17,9	22,4
De més d'1.000.000 hab.	348.990	398.715	1.621.431	1.662.132	21,5	24,0
<b>Catalunya</b>	<b>1.421.421</b>	<b>1.920.557</b>	<b>7.602.701</b>	<b>8.184.066</b>	<b>18,7</b>	<b>23,5</b>

Font: Idescat.

**Taula 6. Població projectada i creixement. 2018-2033. Escenari padronal. Municipis de més de 5.000 habitants**

1/5

	Població a 1 de gener		Creixement 2018-2033		Població per edats 2033 (%)		
	2018	2033	Absolut	Relatiu (%)	0 a 15 anys	16 a 64 anys	65 anys i més
Abrera	12.335	13.585	1.250	10,1	14,2	64,9	20,9
Agramunt	5.393	5.229	-164	-3,0	14,3	60,5	25,2
Alcanar	9.413	8.971	-442	-4,7	12,3	59,8	27,9
Alcarràs	9.422	10.752	1.330	14,1	17,5	65,4	17,1
Alcover	5.111	5.340	229	4,5	15,3	59,8	24,8
Alella	9.764	10.728	964	9,9	12,6	57,8	29,6
Almacelles	6.789	7.085	296	4,4	13,3	61,1	25,6
Alpicat	6.230	6.166	-64	-1,0	13,7	60,6	25,6
Altafulla	5.122	5.792	670	13,1	14,7	59,4	25,8
Ametlla de Mar, l'	6.802	6.695	-107	-1,6	11,2	57,0	31,8
Ametlla del Vallès, l'	8.496	9.304	808	9,5	12,8	61,8	25,4
Amposta	20.616	21.865	1.249	6,1	14,6	61,7	23,7
Anglès	5.519	5.847	328	5,9	17,3	60,9	21,7
Arboç, l'	5.509	5.998	489	8,9	16,5	63,7	19,8
Arbúcies	6.519	7.048	529	8,1	16,0	60,1	23,9
Arenys de Mar	15.538	17.865	2.327	15,0	12,4	59,8	27,8
Arenys de Munt	8.840	9.963	1.123	12,7	13,1	62,4	24,5
Argentona	12.296	13.718	1.422	11,6	13,9	61,4	24,7
Artés	5.649	5.863	214	3,8	13,6	61,7	24,7
Badalona	217.801	225.177	7.376	3,4	14,3	61,8	23,9
Badia del Vallès	13.425	13.504	79	0,6	13,4	61,6	24,9
Balaguer	16.844	18.847	2.003	11,9	15,5	62,0	22,5
Banyoles	19.616	22.223	2.607	13,3	16,4	60,5	23,1
Barberà del Vallès	32.845	35.420	2.575	7,8	13,2	62,8	24,0
Barcelona	1.621.431	1.662.132	40.701	2,5	12,8	63,2	24,0
Begues	6.963	8.231	1.268	18,2	15,0	62,8	22,1
Bellpuig	5.061	5.731	670	13,2	13,9	64,1	22,0
Berga	16.202	16.476	274	1,7	13,3	58,9	27,8
Bigues i Riells	9.004	9.880	876	9,7	13,8	62,7	23,5
Bisbal d'Empordà, la	10.861	11.927	1.066	9,8	17,1	61,9	21,0
Blanes	38.795	41.076	2.281	5,9	13,2	61,5	25,3
Borges Blanques, les	6.003	6.084	81	1,3	13,9	59,8	26,3
Cabrils	7.349	7.970	621	8,5	14,2	60,5	25,3
Calafell	25.458	30.549	5.091	20,0	13,3	61,8	24,9
Caldes de Malavella	7.458	8.621	1.163	15,6	15,9	61,4	22,7
Caldes de Montbui	17.451	19.394	1.943	11,1	13,2	62,5	24,3
Calella	18.734	22.743	4.009	21,4	12,5	61,0	26,5
Calonge i Sant Antoni	10.906	12.468	1.562	14,3	13,6	60,3	26,2
Cambrils	33.369	37.417	4.048	12,1	14,2	61,6	24,2
Canet de Mar	14.585	16.970	2.385	16,4	12,1	59,3	28,6
Canonja, la	5.845	6.372	527	9,0	15,4	64,1	20,5
Canovelles	16.317	19.041	2.724	16,7	15,4	65,1	19,5
Capellades	5.211	5.303	92	1,8	12,2	60,9	27,0
Cardedeu	18.166	20.588	2.422	13,3	14,0	63,1	22,9
Cassà de la Selva	10.361	12.061	1.700	16,4	16,7	62,3	21,0

	Població a 1 de gener		Creixement 2018-2033		Població per edats 2033 (%)		
	2018	2033	Absolut	Relatiu (%)	0 a 15 anys	16 a 64 anys	65 anys i més
Castellar del Vallès	24.036	26.168	2.132	8,9	12,5	62,8	24,7
Castellbisbal	12.343	12.974	631	5,1	13,9	63,9	22,2
Castelldefels	66.377	75.906	9.529	14,4	13,8	64,5	21,7
Castelló d'Empúries	10.829	11.101	272	2,5	14,2	60,3	25,5
Castell-Platja d'Aro	10.586	11.812	1.226	11,6	13,9	61,2	25,0
Celrà	5.392	6.127	735	13,6	17,9	64,7	17,4
Centelles	7.423	7.821	398	5,4	12,6	62,1	25,4
Cerdanyola del Vallès	57.740	60.008	2.268	3,9	12,2	63,1	24,8
Cervelló	8.970	10.323	1.353	15,1	13,7	59,6	26,7
Cervera	9.066	10.155	1.089	12,0	16,1	61,9	22,0
Constantí	6.525	6.909	384	5,9	17,1	63,7	19,2
Corbera de Llobregat	14.651	16.966	2.315	15,8	13,6	61,2	25,2
Cornellà de Llobregat	87.178	99.672	12.494	14,3	14,5	64,0	21,5
Cubelles	14.995	16.225	1.230	8,2	14,0	61,6	24,4
Cunit	12.332	15.124	2.792	22,6	13,0	59,5	27,5
Deltebre	11.506	11.480	-26	-0,2	12,3	60,3	27,5
Dosrius	5.281	6.072	791	15,0	14,7	64,0	21,4
Escala, l'	10.419	10.928	509	4,9	13,8	59,7	26,6
Esparreguera	22.055	24.587	2.532	11,5	13,7	63,6	22,8
Esplugues de Llobregat	46.355	52.469	6.114	13,2	14,8	61,8	23,4
Figueres	46.412	50.835	4.423	9,5	18,1	62,6	19,3
Franqueses del Vallès, les	19.768	23.022	3.254	16,5	14,3	65,8	19,8
Garriga, la	16.227	19.421	3.194	19,7	14,0	63,0	23,1
Gavà	46.714	50.648	3.934	8,4	14,1	63,1	22,8
Gelida	7.371	8.518	1.147	15,6	15,0	63,3	21,8
Girona	100.339	113.057	12.718	12,7	16,2	63,0	20,8
Granollers	61.017	67.540	6.523	10,7	14,5	63,2	22,3
Guissona	7.035	7.714	679	9,7	16,1	67,5	16,4
Hospitalet de Llobregat, l'	261.292	277.200	15.908	6,1	14,8	64,1	21,1
Igualada	39.547	43.481	3.934	9,9	14,3	62,1	23,5
Llagosta, la	13.372	14.286	914	6,8	13,9	64,1	22,0
Llagostera	8.300	9.252	952	11,5	15,8	60,5	23,7
Lleida	137.890	142.907	5.017	3,6	14,1	61,5	24,3
Lliçà d'Amunt	15.112	16.656	1.544	10,2	13,6	62,3	24,1
Lliçà de Vall	6.482	7.055	573	8,8	13,7	60,3	26,0
Llinars del Vallès	9.839	11.273	1.434	14,6	12,6	61,5	25,8
Lloret de Mar	37.351	40.742	3.391	9,1	13,8	63,3	22,8
Maçanet de la Selva	6.922	7.578	656	9,5	14,6	61,7	23,7
Malgrat de Mar	18.442	20.288	1.846	10,0	13,1	61,6	25,4
Manlleu	20.198	22.495	2.297	11,4	15,5	61,5	23,0
Manresa	76.265	80.780	4.515	5,9	15,0	61,0	24,0
Martorell	27.857	30.363	2.506	9,0	15,0	63,6	21,5
Masnou, el	23.340	26.258	2.918	12,5	12,9	61,9	25,1
Masquefa	8.643	10.128	1.485	17,2	14,6	63,8	21,6
Mata depera	9.291	10.461	1.170	12,6	14,1	60,7	25,3
Mataró	127.016	141.926	14.910	11,7	14,3	63,8	21,9
Moià	6.192	7.109	917	14,8	13,7	63,2	23,1



	Població a 1 de gener		Creixement 2018-2033		Població per edats 2033 (%)		
	2018	2033	Absolut	Relatiu (%)	0 a 15 anys	16 a 64 anys	65 anys i més
Molins de Rei	25.693	28.134	2.441	9,5	13,8	64,0	22,2
Mollerussa	14.744	16.491	1.747	11,8	15,5	64,2	20,4
Mollet del Vallès	51.143	54.715	3.572	7,0	13,6	62,9	23,4
Montblanc	7.400	7.797	397	5,4	13,6	61,2	25,2
Montcada i Reixac	35.599	42.093	6.494	18,2	15,7	64,6	19,7
Montgat	11.820	13.668	1.848	15,6	14,5	65,4	20,1
Montmeló	8.786	8.974	188	2,1	12,6	62,1	25,4
Montornès del Vallès	16.265	17.675	1.410	8,7	15,2	64,3	20,6
Mont-roig del Camp	11.821	13.014	1.193	10,1	13,6	61,6	24,9
Móra d'Ebre	5.644	6.411	767	13,6	15,5	59,4	25,2
Navardles	5.966	6.058	92	1,5	12,0	59,7	28,2
Navàs	6.024	6.112	88	1,5	13,9	59,4	26,7
Olesa de Montserrat	23.784	26.483	2.699	11,3	14,7	64,2	21,2
Olot	34.493	38.626	4.133	12,0	14,9	61,0	24,0
Palafolls	9.257	10.411	1.154	12,5	13,5	64,1	22,4
Palafugell	22.869	24.523	1.654	7,2	16,1	61,0	22,9
Palamós	17.909	19.281	1.372	7,7	13,5	60,6	25,8
Palau-solità i Plegamans	14.637	15.891	1.254	8,6	12,7	60,5	26,8
Pallejà	11.486	12.732	1.246	10,8	13,6	61,3	25,1
Parets del Vallès	19.043	20.157	1.114	5,8	14,1	63,4	22,6
Piera	15.362	16.601	1.239	8,1	13,7	61,8	24,5
Pineda de Mar	26.672	31.081	4.409	16,5	13,2	60,6	26,2
Polinyà	8.389	9.106	717	8,5	14,7	67,7	17,6
Prat de Llobregat, el	64.132	71.737	7.605	11,9	13,9	63,3	22,8
Premià de Dalt	10.430	10.596	166	1,6	14,6	60,6	24,8
Premià de Mar	28.081	29.951	1.870	6,7	12,8	60,3	26,9
Puigcerdà	8.984	9.396	412	4,6	13,6	63,6	22,9
Reus	103.612	110.254	6.642	6,4	15,4	61,3	23,3
Ripoll	10.633	11.039	406	3,8	12,5	59,2	28,3
Ripollet	38.349	43.151	4.802	12,5	14,3	65,6	20,1
Riudoms	6.567	7.175	608	9,3	14,7	59,3	26,0
Roca del Vallès, la	10.666	11.269	603	5,7	13,4	64,3	22,3
Roda de Berà	6.479	7.724	1.245	19,2	14,2	55,8	30,0
Roda de Ter	6.198	6.861	663	10,7	14,8	63,3	21,8
Roquetes	7.965	7.782	-183	-2,3	14,5	61,4	24,1
Roses	19.319	20.512	1.193	6,2	13,9	61,0	25,2
Rubí	76.446	87.188	10.742	14,1	14,5	63,9	21,6
Sabadell	211.743	240.814	29.071	13,7	14,6	63,3	22,0
Sallent	6.636	6.661	25	0,4	12,2	59,8	28,0
Salou	26.776	34.038	7.262	27,1	13,5	66,2	20,4
Salt	30.622	35.689	5.067	16,5	18,8	63,8	17,4
Sant Adrià de Besòs	36.669	39.532	2.863	7,8	15,9	61,6	22,4
Sant Andreu de la Barca	27.334	29.805	2.471	9,0	14,6	63,0	22,4
Sant Andreu de Llavaneres	10.877	12.445	1.568	14,4	13,1	61,0	25,9
Sant Antoni de Vilamajor	6.096	7.104	1.008	16,5	13,8	60,7	25,5
Sant Boi de Llobregat	82.908	90.917	8.009	9,7	14,2	62,5	23,3
Sant Carles de la Ràpita	14.612	15.565	953	6,5	10,9	59,3	29,8

	Població a 1 de gener		Creixement 2018-2033		Població per edats 2033 (%)		
	2018	2033	Absolut	Relatiu (%)	0 a 15 anys	16 a 64 anys	65 anys i més
Sant Celoni	17.754	20.587	2.833	16,0	14,8	63,7	21,6
Sant Cugat del Vallès	90.664	102.997	12.333	13,6	16,3	62,3	21,4
Sant Esteve Sesrovires	7.801	8.519	718	9,2	13,2	63,5	23,3
Sant Feliu de Codines	6.185	7.312	1.127	18,2	14,5	65,3	20,1
Sant Feliu de Guíxols	21.830	23.561	1.731	7,9	14,9	60,7	24,4
Sant Feliu de Llobregat	44.474	49.238	4.764	10,7	13,3	63,8	23,0
Sant Fost de Campsentelles	8.727	9.862	1.135	13,0	12,2	55,8	32,0
Sant Fruitós de Bages	8.593	9.430	837	9,7	14,3	62,6	23,1
Sant Hilari Sacalm	5.591	5.821	230	4,1	14,9	59,6	25,5
Sant Joan de Vilatorrada	10.820	11.128	308	2,8	13,2	62,0	24,8
Sant Joan Despí	34.084	38.629	4.545	13,3	14,5	63,4	22,1
Sant Just Desvern	17.494	20.369	2.875	16,4	16,5	60,6	22,8
Sant Pere de Ribes	30.665	32.557	1.892	6,2	15,0	62,3	22,8
Sant Pol de Mar	5.178	5.629	451	8,7	12,8	61,1	26,1
Sant Quirze del Vallès	19.939	21.313	1.374	6,9	14,0	61,4	24,6
Sant Sadurní d'Anoia	12.867	14.048	1.181	9,2	14,9	61,8	23,3
Sant Vicenç de Castellet	9.276	9.946	670	7,2	15,1	61,1	23,8
Sant Vicenç de Montalt	6.372	7.611	1.239	19,4	13,1	59,5	27,4
Sant Vicenç dels Horts	27.906	29.886	1.980	7,1	13,8	63,0	23,2
Santa Coloma de Cervelló	8.179	9.162	983	12,0	13,1	64,9	22,0
Santa Coloma de Farners	12.902	14.830	1.928	14,9	17,1	62,6	20,3
Santa Coloma de Gramenet	118.842	121.748	2.906	2,4	14,9	63,1	22,0
Santa Cristina d'Aro	5.203	5.364	161	3,1	12,7	60,0	27,3
Santa Eulàlia de Ronçana	7.194	8.068	874	12,1	13,6	62,7	23,6
Santa Margarida de Montbui	9.875	10.734	859	8,7	15,1	62,5	22,4
Santa Margarida i els Monjos	7.506	8.601	1.095	14,6	15,8	64,3	19,9
Santa Maria de Palautordera	9.326	10.412	1.086	11,6	13,6	63,0	23,5
Santa Perpètua de Mogoda	25.705	27.278	1.573	6,1	14,0	63,9	22,1
Santpedor	7.533	7.891	358	4,8	13,8	60,6	25,6
Sarrià de Ter	5.114	5.688	574	11,2	15,8	63,2	21,0
Selva del Camp, la	5.635	5.898	263	4,7	14,5	62,4	23,1
Sénia, la	5.644	5.562	-82	-1,5	11,7	61,0	27,2
Sentmenat	8.959	10.113	1.154	12,9	14,5	64,6	21,0
Seu d'Urgell, la	12.041	12.501	460	3,8	13,0	60,1	26,9
Sils	5.969	6.949	980	16,4	16,1	61,6	22,3
Sitges	28.970	31.379	2.409	8,3	13,1	62,1	24,8
Solsona	9.015	9.992	977	10,8	15,7	60,2	24,0
Súria	5.896	5.950	54	0,9	13,1	58,1	28,9
Taradell	6.413	7.127	714	11,1	14,4	60,9	24,7
Tarragona	132.320	148.273	15.953	12,1	14,4	63,6	22,0
Tàrrrega	16.800	18.929	2.129	12,7	16,2	61,9	21,8
Teià	6.317	7.285	968	15,3	13,6	57,1	29,3
Terrassa	218.562	249.298	30.736	14,1	14,9	64,0	21,1
Tiana	8.709	10.144	1.435	16,5	15,0	61,2	23,8
Tona	8.132	8.880	748	9,2	13,4	61,6	25,0
Tordera	16.941	20.120	3.179	18,8	15,7	62,9	21,3
Torelló	14.172	15.455	1.283	9,1	13,9	62,0	24,1

	Població a 1 de gener		Creixement 2018-2033		Població per edats 2033 (%)		
	2018	2033	Absolut	Relatiu (%)	0 a 15 anys	16 a 64 anys	65 anys i més
Torredembarra	15.994	18.163	2.169	13,6	13,8	60,0	26,3
Torrelles de Llobregat	5.945	6.672	727	12,2	13,9	62,6	23,5
Torroella de Montgrí	11.539	12.701	1.162	10,1	14,6	60,4	25,0
Tortosa	33.540	34.528	988	2,9	15,1	59,7	25,2
Tossa de Mar	5.584	5.989	405	7,3	13,2	59,5	27,3
Tremp	5.826	6.041	215	3,7	12,8	59,0	28,1
Ulldecona	6.242	6.065	-177	-2,8	11,2	63,4	25,4
Vacarisses	6.489	7.670	1.181	18,2	13,5	65,4	21,1
Vallirana	14.877	16.594	1.717	11,5	13,6	61,3	25,1
Valls	24.157	25.828	1.671	6,9	14,0	61,4	24,6
Vandellòs i l'Hospitalet de l'I	6.388	7.240	852	13,3	14,5	62,3	23,2
Vendrell, el	37.155	41.239	4.084	11,0	14,3	61,7	24,0
Vic	45.058	54.820	9.762	21,7	16,2	64,2	19,6
Vidreres	7.744	8.570	826	10,7	13,7	61,8	24,5
Vielha e Mijaran	5.494	5.935	441	8,0	11,6	66,8	21,6
Viladecans	66.168	72.251	6.083	9,2	13,9	63,9	22,2
Viladecavalls	7.483	7.906	423	5,7	13,0	59,9	27,1
Vilafant	5.443	5.198	-245	-4,5	14,1	57,8	28,0
Vilafranca del Penedès	40.057	44.751	4.694	11,7	14,9	62,0	23,0
Vilanova del Camí	12.361	12.526	165	1,3	13,4	62,8	23,7
Vilanova del Vallès	5.339	5.770	431	8,1	14,2	65,3	20,5
Vilanova i la Geltrú	66.284	71.364	5.080	7,7	13,0	62,0	25,0
Vila-seca	22.107	24.423	2.316	10,5	15,9	64,5	19,6
Vilassar de Dalt	9.014	9.855	841	9,3	13,1	62,3	24,6
Vilassar de Mar	20.764	22.712	1.948	9,4	13,4	60,5	26,0

Font: Idescat.

## Nota metodològica

Les Projeccions de població municipals constitueixen una estadística oficial que té per objectiu proporcionar informació estimada sobre quines podrien ser les xifres futures de població dels municipis de Catalunya i la seva distribució per sexe i edat a curt i mitjà termini. En aquest sentit, s'han d'interpretar com a tendències poblacionals sota unes hipòtesis preestablertes d'evolució dels components del creixement demogràfic.

Les Projeccions de població municipals (base 2018) ofereixen dades per a tots els municipis de Catalunya, desagregades per sexe i tres grans grups d'edat, per al període 2018-2033. Per als municipis de més de 2.000 habitants, també s'ofereixen dades per sexe i edat quinquennal, i per als municipis de més de 50.000 habitants, dades per sexe i edat any a any.

Les Projeccions de població municipals s'elaboren a partir dels resultats comarcals ja publicats de les Projeccions de població de Catalunya per al període 2018-2033 i de l'evolució demogràfica dels municipis en el període 2013-2018. Així doncs, els resultats de les Projeccions de població municipals mostren, per a cada municipi, quin seria l'efecte de l'evolució recent de la fecunditat, la mortalitat i les migracions del municipi, juntament amb l'evolució demogràfica projectada per a la seva comarca.

Les Projeccions de població municipals (base 2018) consten de dos escenaris: l'escenari padronal i l'escenari mitjà. Els dos escenaris incorporen les mateixes hipòtesis sobre l'evolució futura de la fecunditat, la mortalitat i les migracions (immigració i emigració), però difereixen en la població de partida. L'escenari padronal, en el qual se centra aquesta nota de premsa, té com a piràmide de partida la població del Padró d'habitants a 1 de gener de 2018, amb una correcció en alguns municipis de la població de 0 anys a partir de la xifra de naixements. En l'escenari mitjà, la piràmide de partida és la població estimada a 1 de gener de 2018, calculada a partir de la informació del Cens de població del 2011 i del moviment demogràfic 2011–2017.

Pel que fa a l'evolució futura dels components s'han utilitzat les hipòtesis de l'escenari mitjà de les Projeccions de població de Catalunya (base 2018). Per a cada municipi s'han adaptat les hipòtesis de l'escenari mitjà de la respectiva comarca als nivells de fecunditat, immigració i emigració observats al municipi en els darrers 5 anys.

Les Projeccions de població municipals s'elaboren amb el mètode dels components amb un enfocament multiregional. Aquest mètode consisteix a afegir anualment a la piràmide de partida els components del creixement demogràfic: els fluxos de creixement natural (naixements i defuncions) i els fluxos de migració (immigració i emigració). Al mateix temps, es garanteix la coherència tant entre els resultats comarcals i municipals com entre els resultats dels municipis d'una mateixa comarca.

---

**Més informació sobre aquesta actuació a [www.idescat.cat/n3516](http://www.idescat.cat/n3516)**

**Servei de premsa Telèfon +34-93.557.30.50 [premsa@idescat.cat](mailto:premsa@idescat.cat)**

**Totes les notes de premsa a [www.idescat.cat/premsa](http://www.idescat.cat/premsa)**