

■ Comunicat de premsa ■

La població d'ossos als Pirineus arriba als 52 exemplars

- El Grup de Seguiment Transfronterer de l'os bru als Pirineus ha fet balanç de les actuacions de conservació i seguiment d'aquesta espècie el 2019 a Catalunya, França, Andorra, l'Aragó i Navarra
- La xifra suposa un increment de 12 exemplars respecte el recompte inicial que es va fer el 2018, amb 40 individus
- L'any passat van néixer 10 nous cadells de 5 femelles diferents, igualant el rècord històric de naixements registrat l'any 2016
- L'àrea de distribució dels ossos també augmenta en 3.000 km² més que en 2018, de manera que l'espècie s'estén ja per una superfície de 10.400 km², sobretot als Pirineus centrals



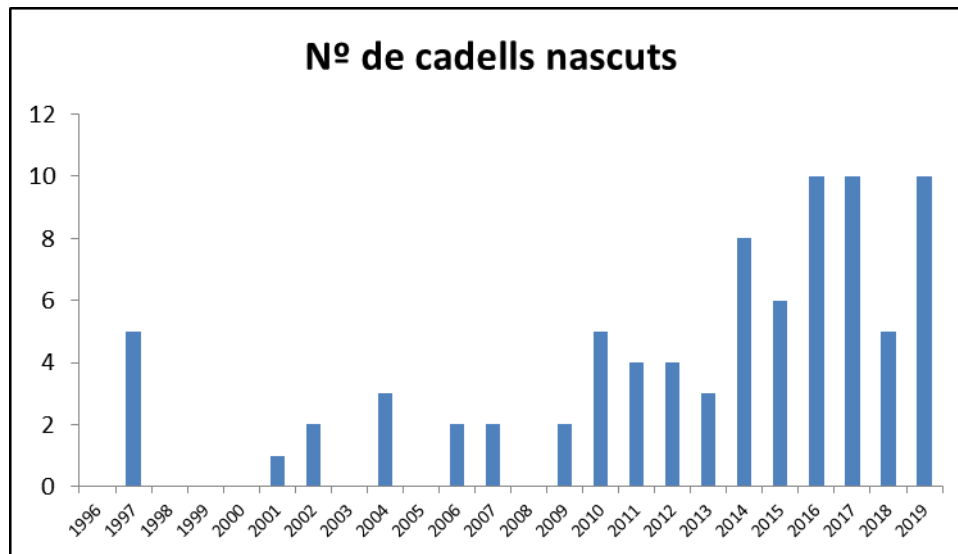
Exemplar d'os bru, fotografiat en 2019 al Pallars Sobirà, Parc Natural de l'Alt Pirineu.

El Grup de Seguiment Transfronterer de l'os bru als Pirineus ha fet balanç de la població d'os bru del 2019, i de les actuacions de seguiment i conservació dutes a terme durant el passat exercici. Ha estat en una reunió telemàtica a conseqüència de la crisi sanitària del coronavirus, en què han participat representants de la Generalitat, el Conselh Generau d'Aran, el Govern d'Andorra, l'Aragó, Navarra, França i la Fundación Oso Pardo.

■ Comunicat de premsa ■

Les darreres xifres mostren que la població d'ossos assoleix ja els 52 exemplars, davant dels 40 que inicialment es van identificar el 2018 (tot i que indicis posteriors van situar aquesta xifra en 49 individus). Aquesta xifra correspon al nombre mínim d'ossos detectats en un any determinat, i es revisa anualment. Per tant, el 2021 es tornarà a revisar aquesta xifra inicial de 52 exemplars.

Pel que fa al nombre de naixements, s'han registrat en total 10 noves cries de 5 femelles diferents. Es tracta d'una xifra rècord, només assolida abans els anys 2016 i 2017, de manera que es retorna als [índexs de natalitat més elevats](#) dels últims anys. Les femelles que s'han reproduït són Sorita (2 cadells), Isil (2 cadells), Caramelles (2 cadells), Bambou (2 cadells) i Fadeta (2 cadells).



Nombre anual de cadells nascuts als Pirineus entre 1996 i 2019 (total = 45 ventrades, 82 cadells).

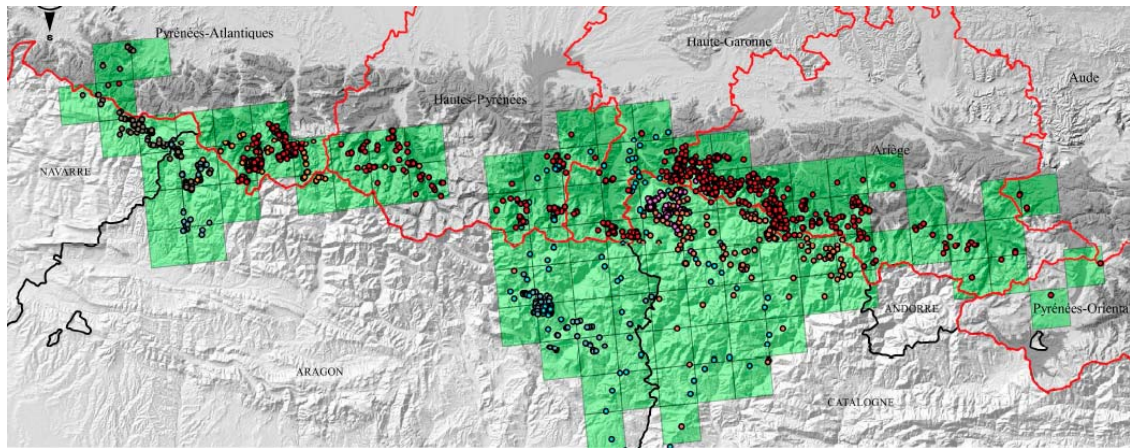
Els exemplars que es donen per morts durant el passat 2019, després de més de dos anys sense tenir-ne indicis, són 6. Entre aquests, la femella Hvala, detectada per última vegada el 2017; el mascle Fifonet, així com els 2 cadells de Sorita.

Presència majoritària als Pirineus centrals

L'àrea geogràfica on s'han trobat en algun moment indicis de la presència de l'os bru als Pirineus (i que no s'ha de confondre amb l'àrea on hi ha una presència permanent d'aquests animals) s'ha ampliat el 2019 en 3.000 km²

■ Comunicat de premsa ■

respecte del 2018 i representa ja en una superfície de 10.400 km². Cal assenyalar, però, que bona part d'aquest increment es deu a un desplaçament exploratori puntual que va fer el mascle Goiat a la primavera de l'any passat, durant el qual va visitar zones molt meridionals del Pallars Jussà i la Ribagorça aragonesa allunyades de les zones habituals. L'àrea de distribució de l'ós s'estén principalment pels Pirineus centrals (7.800 km²). Als Pirineus atlàntics, s'han localitzat les femelles Sorita i Claverina, i els mascles Nere, Cannellito i Rodri, sobretot al nord-est de Navarra i la banda francesa.



Àrea màxima de distribució de l'ós bru als Pirineus en 2019 (quadrícules UTM 10x10 km).

Seguiment a Catalunya

Finalment, pel que fa al seguiment de l'espècie a Catalunya, durant el 2019 s'han localitzat 440 indicis d'ós, dels quals 190 són fotografies i vídeos i 141 són mostres de pèls. En tot el Pirineu s'han localitzat 2004 indicis o rastres, a banda de les ubicacions dels exemplars equipats amb GPS.

A més, s'han analitzat nombroses mostres per a la identificació genètica, de les quals 78 provenen de Catalunya. La Universitat Autònoma de Barcelona ha identificat 8 exemplars de 20 mostres rebudes, mentre que el laboratori francès Antagene, ha identificat 41 exemplars de 314 mostres (58 de Catalunya).

21 d'abril de 2020