

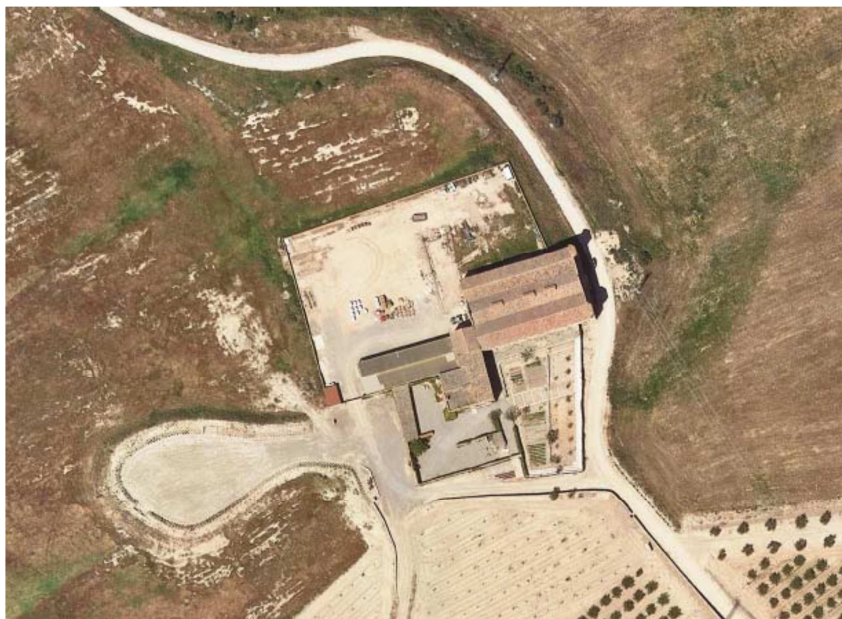
Aprovat un Pla especial urbanístic per a introduir el cultiu del pistatxo a l'Urgell i l'adequació d'accessos a uns gorgs de la Baronia de Rialb

- **La Comissió territorial d'urbanisme de Lleida ha donat també el vistiplau definitiu als POUMs de Ribera d'Ondara i de Tarrés**

La Comissió territorial d'urbanisme de Lleida, presidida pel secretari de l'Agenda Urbana i Territori, Agustí Serra, ha aprovat definitivament aquest dijous dos Plans d'Ordenació Urbanística Municipal (POUM), corresponents als municipis de Ribera d'Ondara (Segarra) i de Tarrés (Garrigues). També ha aprovat el Pla especial urbanístic en sòl no urbanitzable d'ordenació, intervenció i millora a l'àmbit de Mas de Colom, de Tàrraga, i el projecte de zones de bany amb aparcament públic i serveis dels Gorgs del riu Rialb, al municipi de la Baronia de Rialb (Noguera).

Introduint el cultiu del pistatxo

El Pla Especial Urbanístic (PEU) en sòl no urbanitzable d'ordenació, intervenció i millora a l'àmbit de Mas de Colom, propietat del grup Borges, comportarà que el complex, a més d'esdevenir el centre corporatiu de la seu de l'empresa, actuï com un dels motors principals pel desenvolupament i la introducció en l'àmbit del Segarra-Garrigues del cultiu del pistatxo, que ha de comportar la millora de la renda agrària i de la economia del territori de les comarques del àmbit del Segarra-Garrigues.



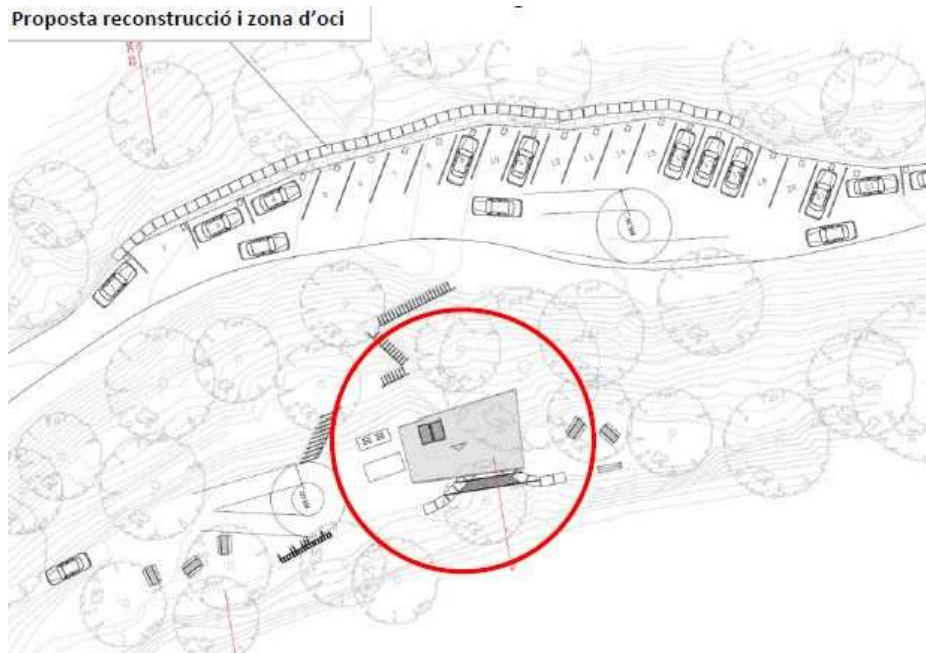
Estat actual de la finca.

Les previsions d'introducció del cultiu de festucs en l'àmbit del Canal Segarra-Garrigues seran d'assolir una superfície plantada d'unes 1.700 hectàrees (ha), incloses les 22,65 ha inicials de Mas de Colom. D'aquesta superfície, unes 500 ha, amb una producció de 2.000 kg/ha de pistatxo, es tractaran en un futur directament a la finca. La resta de producció es descentralitzarà en altres naus de tractament ubicats en el territori més proper.

El projecte també contempla recuperar les edificacions patrimonials de la finca, compostades per la masia, un convent i una església, coberts agrícoles auxiliars i dos patis. Es tracta d'un conjunt patrimonial de formació històrica progressiva, que abraça des de l'època medieval (segle XIV), amb notícies històriques d'arqueologia ibèrica per la proximitat al Tossal del Mor, fins a l'època eclèctica d'influències noucentistes (s.XIX), bastida pels monjos cistercencs exclaustrats del sud de França.

Ordenant l'accés als gorgs del riu Rialb

La Comissió ha aprovat el projecte per adequar uns espais de bany als gorgs del riu Rialb amb uns llocs d'aparcament per a uns 50 vehicles, dins el terme de la Baronia de Rialb. Els aparcaments s'han de distribuir al llarg de la pista de muntanya al costat del riu, en un tram d'aproximadament 3,2 quilòmetres. Es tracta d'alliberar la pista forestal de cotxes, generat per l'augment d'atracció turística del territori.



El projecte també contempla rehabilitar i condicionar el Moli del Coix i els seus voltants, per instal·lar un punt d'oci i lleure. Aquest punt pretén equipar la zona dels gorgs amb barbacoes, taules i bancs a més de serveis sanitaris. Els vianants hi

accediran a través d'unes escales que donaran accés descendent des del pàrquing, seguint el traçat de la topografia existent.

Ordenant 12 nuclis a Ribera d'Ondara

Pel que fa a Ribera d'Ondara, el Pla territorial parcial de Ponent li assenyala una estratègia de desenvolupament moderat als nuclis dels Hostalets i Sant Antolí i Vilanova, amb una extensió urbana admissible de l'ordre del 30% de la superfície de l'àrea urbana consolidada existent, que aplicant el factor de correcció pels nuclis petits, suposa una extensió urbana admissible d'unes 5,71 ha. Segons indica el POUM, als nuclis de Sant Antolí i Vilanova-Els Hostalets, es preveu un creixement residencial en àmbits de 2,03 ha i 0,80 ha en sòl urbanitzable delimitat, que en total sumen 2,83 ha, superfície clarament inferior a les 5,71 ha màximes admissibles. Als nuclis de Sant Pere dels Arquells, Rubinat, Briançó, Pomar i Llindars es preveuen petites operacions de millora i compleció del sòl urbà, mitjançant polígons d'actuació urbanística i plans de millora urbana, en compliment de l'estratègia assignada pel planejament territorial.

A més, a Rubinat i Briançó es classifiquen de sòl urbanitzable delimitat dues peces destinades a sistemes d'equipaments i d'espais lliures i zones verdes. En el nucli de Montlleó es delimita un Pla de millora urbana, que engloba gairebé la totalitat del nucli, per tal de permetre la seva recuperació, mentre que a Montpalau, Gramuntell, Sisquella i Montfar, la proposta de pla reconeix el sòl urbà classificat per les normes de planejament vigents, amb alguns ajustos, que en conjunt es valoren positivament. Pel que fa el Mas Claret, el pla manté la classificació de sòl no urbanitzable.

Preveient creixements en habitatge i activitat

En conjunt, el POUM preveu un potencial de 59 habitatges en àmbits i sectors, sense considerar els solars buits, que s'adequa a les necessitats i previsions de creixement estimades en la documentació justificativa aportada.

Pel que fa als creixements per activitat econòmica, es preveu un sector de sòl urbanitzable delimitat, de 9,18 Ha de superfície, per ubicar les cessions per a sistemes públics en continuïtat de les trames urbanes dels nuclis de Sant Antolí i Vilanova, Hostalets i Rubinat. La delimitació d'aquest sector respon a la voluntat de mantenir i possibilitar l'ampliació d'una activitat econòmica existent (Pet Food), legalment implantada en sòl no urbanitzable.

Consolidant el nucli de Tarrés

El POUM de Tarrés defineix una estructura del municipi que, a grans trets, segueix les pautes bàsiques del Pla territorial parcial de Ponent, assumint el model urbanístic del document previ a l'aprovació provisional, que reforça l'eix del carrer Montserrat

com a element estructurador lineal dels nous creixements, plantejats per consolidar el nucli urbà.

La proposta de creixement suposa un 18,30% de la superfície consolidada actual. Cal esmentar la proposta d'un polígon d'actuació urbanística d'ús industrial, destinat a acollir els petits tallers i indústries locals de petit format, atès que actualment no existeix al municipi sòl destinat a aquestes activitats.

6 d'agost de 2020