

## Calvet: “El PDU d’activitats econòmiques del Baix Llobregat nord obre noves oportunitats i crea condicions per a la revolució tecnoecològica”

- Abasta els municipis de Martorell, Abrera i Sant Esteve Sesrovires, on ordena tres sectors d’activitat econòmica lligats a la logística, la indústria i els usos terciaris
- Estableix criteris per crear bulevards urbans que facilitin la mobilitat entre els municipis, prioritzant el transport públic i oferint carrils bici i itineraris per a vianants
- Fixa directrius per garantir la funció de corredors ecològics de la xarxa d’espais lliures, mantenir l’activitat agrícola i millorar els camins rurals



Calvet, avui, durant la presentació.

El conseller de Territori i Sostenibilitat, Damià Calvet, ha presentat avui a Martorell (Baix Llobregat) el Pla director urbanístic (PDU) de l’activitat econòmica del Baix Llobregat nord, que abasta els municipis de Martorell, Abrera i Sant Esteve Sesrovires i que ha estat aprovat definitivament. A la presentació han assistit l’alcalde de Martorell, Xavier Fonollosa, i el secretari de l’Agenda Urbana i Territori, Agustí Serra.

Els PDU són figures de planejament que es focalitzen en sectors d'activitat o en peces de sòl amb un clar interès públic i que afecten diversos municipis. En aquest cas, forma part de l'estratègia de planejament urbanístic pensat per generar noves oportunitats de desenvolupament econòmic i territorial. Segons el conseller, **“el PDU crea les condicions i es posa al servei de la indústria per dinamitzar l'economia, generar ocupació de qualitat, relacionada amb la implantació de la SEAT però obrint-la al nous usos industrials i logístics que han de generar més i millors oportunitats per a la gent”**.

Així, el Pla determina i ordena tres sectors d'activitat econòmica supramunicipal; fixa directrius per habilitar diversos trams de bulevards urbans, i estableix mesures per estructurar i potenciar els corredors ecològics de la zona. Cal remarcar que aquest PDU s'ha tramitat de manera coordinada amb el [Pla director urbanístic d'infraestructures \(PDUI\) de la rötula Martorell-Abrera](#), que es va aprovar el passat juliol.

### **Ordenació de sectors d'activitat econòmica**

El PDU d'activitats econòmiques del Baix Llobregat nord delimita i ordena tres àrees d'activitat econòmica, en defineix els elements estructurals, articula la seva relació amb les ciutats existents i concreta la possibilitat d'ubicar-hi usos logístics, industrials i terciaris.

Tal com ha explicat el conseller, **“respon a les necessitats de les indústries que ja tenim en aquest entorn però també busca noves oportunitats”**. **“Estem vivint una revolució tecnoecològica que ha de portar més capacitats de digitalització i innovació tecnològica a les indústries però també ha d'incorporar elements com la mobilitat sostenible o la transició energètica”**, ha remarcat Calvet. **“Això és el que estem pensant per a tot el país i aquí, al Baix Llobregat nord, es transforma en aquest PDU que posa noves oportunitats sobre la taula amb 3 sectors”**, ha enumerat:

- 1. Sector Cinturó Oest:** Situat en els termes municipals d'Abrera, Martorell i Sant Esteve Sesrovires, amb 118 hectàrees de superfície. Segons el conseller, **“endreça, reordena i potencia la indústria automobilística més important del país, la SEAT”**. Així, abasta els terrenys de la factoria SEAT des de l'avinguda de Ca n'Amat, a l'extrem nord, fins el parc forestal de Can Cases, al sud. S'hi proposa un sostre edificable màxim de 283.921 m<sup>2</sup>, inferior al que es preveia inicialment. S'han deixat fora d'aquest àmbit el Centre Tècnic i el Centre de Recanvis de SEAT, que ja es consideren sòl urbà consolidat.

L'ordenació proposada preveu convertir la banda oest de les instal·lacions de SEAT en el nou front urbà de l'empresa una vegada es construeixi el Cinturó Oest. Es tracta del vial de connexió entre el perllongament del

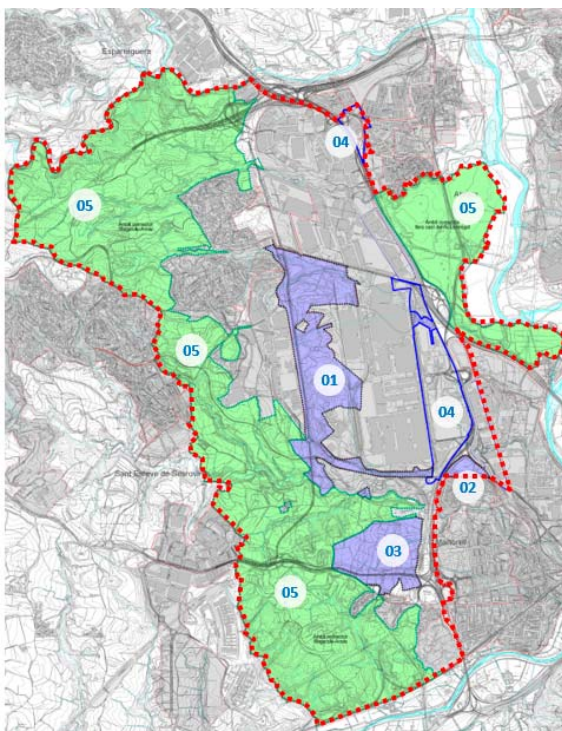
Quart Cinturó (B-40) i la B-224, que funcionarà com un nou eix distribuïdor del trànsit dels polígons industrials a l'oest de l'A-2.

- 2. Sector Can Cases:** Amb 6 hectàrees de superfície, és una parcel·la triangular delimitada al sud per la línia de Ferrocarrils de la Generalitat de Catalunya (FGC), a l'est per l'antiga carretera N-II, i a l'oest pel ramal d'enllaç de l'A-2 i l'AP-7.

Atesa la seva posició privilegiada, es dibuixa com un pol d'activitat vinculat a la factoria SEAT, amb un sostre màxim de 39.486 m<sup>2</sup>.

- 3. Sector Xàmenes:** En aquest cas, el sector, de 52 hectàrees, es troba entre Martorell i Sant Esteve Sesrovires, a tocar de la carretera B-224. El seu desenvolupament es preveu aprofitant el desdoblament d'aquesta carretera. El Pla planteja ubicar-hi un nou sector d'activitat econòmica vinculat al sistema urbà de Martorell, amb un sostre màxim de 196.072 m<sup>2</sup>, i presta especial atenció a l'ordenació de la xarxa d'espais lliures que l'envoltarà per minimitzar el seu impacte paisatgístic.

Cavet ha avançat que els costos d'urbanització només del sector Xàmenes s'aproparan als 30 MEUR. **“S'està treballant en els convenis, en el projecte d'urbanització i de reparcel·lació perquè el tercer trimestre de l'any vinent puguin començar aquestes obres”**, ha detallat el titular del DTES. **“Serà un impuls definitiu a la industrialització del país i del Baix Llobregat nord”**, ha reblat.



- 01** **SECTOR 1 CINTURÓ OEST**  
Reordenació de sistemes i concreció del «Cinturó Oest», que ha de canalitzar les connexions i accessos dels assentaments a la xarxa bàsica, i diversificar i oferir alternatives a l'actual trànsit de l'A2.
- 02** **SECTOR 2 CAN CASES**  
Concreció i localització d'usos terciaris complementaris directament vinculats a l'activitat de SEAT
- 03** **SECTOR 3 XÀMENES**  
Concreció i localització de la nova àrea d'activitat econòmica, dels elements estructurals de la seva ordenació, de les relacions amb la ciutat existent, dels usos i intensitats i del seu desenvolupament seqüencial.
- 04** **DIRECTRIUS EN SÒL URBÀ: FRONT A2**  
Directrius per a l'equipament, diversificació i actualització coordinada i amb visió supramunicipal de les àrees d'activitat econòmica existents sobre els nous elements de l'estructura urbana: bulevards urbans, estacions ferroviàries, nous espais públics i altres elements significatius.
- 05** **DIRECTRIUS EN SÒL NO URBANITZABLE**  
Garantir la connectivitat ecològica i la discontinuïtat urbana. Potenciar la funció estructuradora dels torrents i corredors. Preservar l'estructura agro-forestal. Preservar i millorar la xarxa de camins rurals existents. Integrar els objectius de qualitat paisatgística del Catàleg de Paisatge de la RMB.

## **Integració dels bulevards urbans**

El PDU recull el concepte de xarxa de bulevards urbans que proposa el PDUI, entesos com a eixos cívics d'un carril per sentit per al trànsit motoritzat, amb preferència per al transport públic, així com carril bici i itinerari per a vianants.

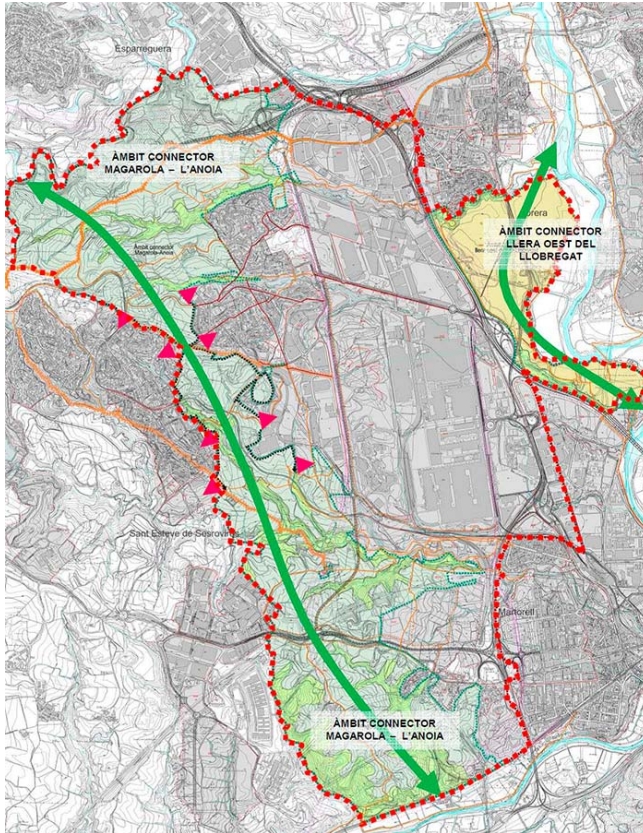
Per tal de guiar la transformació d'antics trams de carretera o de carrer en aquests bulevards, el PDU estableix una sèrie de directrius per a la via que unirà el centre de Martorell amb la recta de SEAT i amb el centre d'Abrera pels laterals de l'A-2. Des d'aquí, es bifurcarà cap a Olesa de Montserrat per la C-55 transformada o cap a Esparreguera pels laterals de l'A-2.

Així, per a l'execució del bulevard que recorrerà la nova façana oest de la SEAT es proposa ubicar-hi usos terciaris i equipaments, juntament amb espais lliures situats al llarg de l'eix i aparcaments per als treballadors de la indústria automovilística. Pel que fa a la transformació de l'entorn del nus de la C-55, a Abrera, es preveu que els sòls industrials actuals acullin també usos terciaris i equipaments.

El conseller ha volgut posar de relleu que, **“fa anys, els sectors d'activitat econòmica eren com la part del darrera de les ciutats, amb molts dèficits, i no pot continuar sent així”**. Al contrari, **“els territoris intel·ligents integraran de manera ben resolta tant els entorns urbans com els centres de producció”**. **“Les connexions entre els sectors on anirà indústria i els existents han d'estar ben resolts i es parla de bulevards urbans perquè les connexions siguin el més pensades per a la gent possible”**, ha emfasitzat Calvet.

## **Preservació dels corredors ecològics**





El Pla dona una gran importància a l'articulació de la xarxa d'espais lliures, especialment per concretar-ne els límits i la relació amb els nuclis urbans i per potenciar la seva connexió amb altres corredors ecològics metropolitans. Tal com ha dit Calvet, “el PDU posa sobre la taula la preservació dels aspectes més associats al medi natural, a l'entorn i la biodiversitat de la llera oest del Llobregat o de l'eix Magarola-anoia, i fa especial èmfasi en el paisatge que s'ha de preservar”.

Així, es defineixen dos corredors: el de Magarola-l'Anoia i el de la llera oest del riu Llobregat. Per a tots dos, el PDU estableix directrius encaminades a garantir la continuïtat de les rieres i torrents i dels espais lliures en sentit nord-sud; evitar la continuïtat urbana entre Sant Esteve Sesrovires, Martorell i Abrera; potenciar el mosaic agroforestal i els seus valors productius, ambientals i paisatgístics, i preservar i millorar la xarxa de camins rurals existent.

**5 d'octubre de 2020**