

Territori i Sostenibilitat inicia l'Estudi de millora de transport públic per carretera a la comarca de la Cerdanya

- L'objectiu del treball és analitzar el transport existent per tal d'ajustar-lo a la seva demanda real i a les necessitats del territori afavorint la coordinació entre els diferents modes de transport i potenciant els serveis a la demanda i els serveis transfronterers previstos al projecte ConnECT
- L'estudi, que s'inicia ara, comptarà, entre d'altres fonts, amb un treball de camp fet a partir d'entrevistes als principals agents i enquestes als ajuntaments de la comarca



Imatge de la presentació telemàtica de l'estudi

El director de Transports i Mobilitat, **David Saldoni**, ha donat el toc d'inici a l'Estudi de millora de transport públic per carretera a la comarca de la Cerdanya fent-ne una presentació telemàtica davant del Consell Comarcal i dels alcaldes. L'objectiu de l'estudi és analitzar el transport a la demanda a la comarca, procurar que tots els municipis tinguin un servei de transport públic adequat a la seva demanda real i que tinguin accés mitjançant transport públic als seus CAP o als centres sanitaris de referència. I en aquest sentit vol millorar:



■ Comunicat de premsa ■

- La connexió dels municipis amb la seva capital comarcal i altres municipis de referència de la mateixa comarca o de comarques veïnes.
- La cobertura territorial (noves parades) aprofitant, entre d'altres, els serveis de transport escolar.
- La coordinació dels serveis interurbans,
- La coordinació horària entre serveis regulars i els serveis escolars; i entre serveis de bus i de tren, i de la intermodalitat.
- Eines de comercialització i informació de la xarxa de transport.

Pel director de Transports i Mobilitat, David Saldoni **“aquests estudis de millora del transport públic per carretera són molt importants pel territori, ja que a través d’un contacte directe amb els ajuntaments de la comarca, es tenen en compte les seves peticions de millora; acostant més el transport públic als ciutadans”**.

La Cerdanya té una superfície de 546,69 km², una població de 18.193 habitants, i una densitat mitjana de 33,3 hab./km². Està formada per 17 municipis on destaca Puigcerdà amb 9.258 habitants (el 50,9% de la seva població) que esdevé la capital sanitària, comercial i de serveis de la comarca. Bellver de Cerdanya, Alp i Llívia són els altres 3 municipis més poblats.

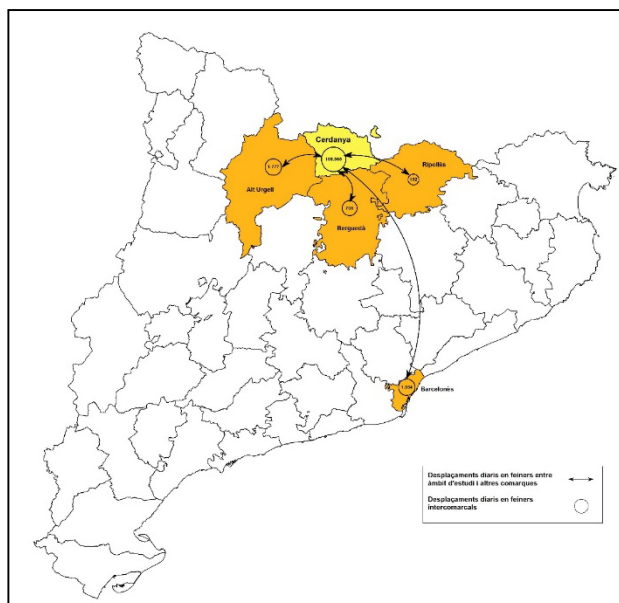
La mobilitat de la comarca

Aquesta comarca té a nivell intercomarcal la C-16, també coneguda com Eix del Llobregat, que connecta França i la comarca amb Berga i Barcelona. També compta amb la N-260, coneguda com a Eix Pirinenc, vertebrador de la comarca, ja que permet connectar els municipis, tant de l'est com de l'oest amb França a través de la N-152. Per l'oest connecta amb la comarca de l'Alt Urgell i per l'est, connecta amb la comarca del Ripollès.

Com a carretera comarcal, que connecta la C-16 a Riu de Cerdanya amb la N-260, a Quixans, hi ha la C-162.

Al llarg del corredor Bellver de Cerdanya – Alp – Puigcerdà – Llívia es concentra la majoria de la població de la Cerdanya.

■ Comunicat de premsa ■



El major nombre de desplaçaments en dia feiner es produeixen dins de la pròpia comarca, amb un total de 108.365 viatges al dia, que correspon al 93% del total. A nivell intercomarcals es realitzen 8.303 desplaçaments en feiner entre la Cerdanya i les comarques veïnes. Destaquen les relacions amb l'Alt Urgell, i tot seguit, amb el Barcelonès.

La Cerdanya compta amb un total de 17 línies de transport públic per carretera, 11 d'elles

a la demanda a la comarca de la Cerdanya, que uneixen diferents municipis entre sí, amb la seva capital Puigcerdà i amb Barcelona, el Berguedà, l'Alt Urgell i Andorra.

En l'àmbit ferroviari, Rodalies de Catalunya disposa de la línia R3 amb 6 expedicions fins a Puigcerdà i 4+5 fins a la Tor de Querol.

Per altra banda, el mes de setembre de 2020 es va signar el Conveni entre l'Administració de la Generalitat de Catalunya mitjançant el Departament de Territori i Sostenibilitat i el Consell Comarcal de la Cerdanya per un import de 114.277€, per la gestió de la mobilitat en transport públic en determinats àmbits amb baixa demanda o per atendre necessitats específiques en la comarca de la Cerdanya. En concret, el Conveni empara la prestació dels serveis de transport de 6 recorreguts lineals, 4 de radials i serveis a la demanda.

Busos Connect

Dins de l'abast del projecte europeu Connect del programa Interreg Poctefa, del qual participen el Departament de Territori i Sostenibilitat, la Région Occitanie/Pyrénées-Méditerranée i el Conseil Départemental des Pyrénées Orientales, es prolonguen diferents línies de transport públic per carretera a l'Espai Català Transfronterer, amb l'objectiu de suprimir l'efecte frontera, millorar l'accessibilitat i la interconnexió entre a municipis, regions i veïns a totes dues bandes de la frontera.



■ Comunicat de premsa ■

Pel que fa a la Comarca de la Cerdanya el projecte va implementar el setembre dues línies transfrontereres: una Portè-Puigcerdà-Montlluís i l'altre, Formiguera-Puigcerdà-Er.

Properament també s'implementaran en l'àmbit del ConnECT millores en dues línies de llarg recorregut, que perllongaran el seu itinerari fins a la Guingueta d'Ix. Es tracta de les línies:

- Barcelona – Puigcerdà – Llívia – La Guingueta d'Ix
- Girona – Puigcerdà – Llívia – La Guingueta d'Ix

Metodologia de l'estudi

Per dur a terme aquest estudi es realitzarà, en una primera fase, una anàlisi de la situació actual a partir de la recopilació de la informació dels següents aspectes: la informació sociodemogràfica, que tindrà en compte l'estacionalitat de la Cerdanya; la dels equipaments de la comarca; l'oferta i la demanda de la xarxa de transport col·lectiu i, per últim, un treball de camp on es faran entrevistes als principals agents i enquestes als ajuntaments. D'aquesta manera, l'estudi comptarà amb informació de primera mà sobre les problemàtiques i peticions del territori.

Posteriorment, es farà una diagnosi de la situació actual en matèria de mobilitat i transport col·lectiu; es definiran els criteris i les línies que seguiran les propostes de millora; i, per últim, se'n farà una valoració tenint present la demanda potencial, per a consensuar les propostes de millora dels serveis de transport públic a la comarca.

30 d'octubre de 2020