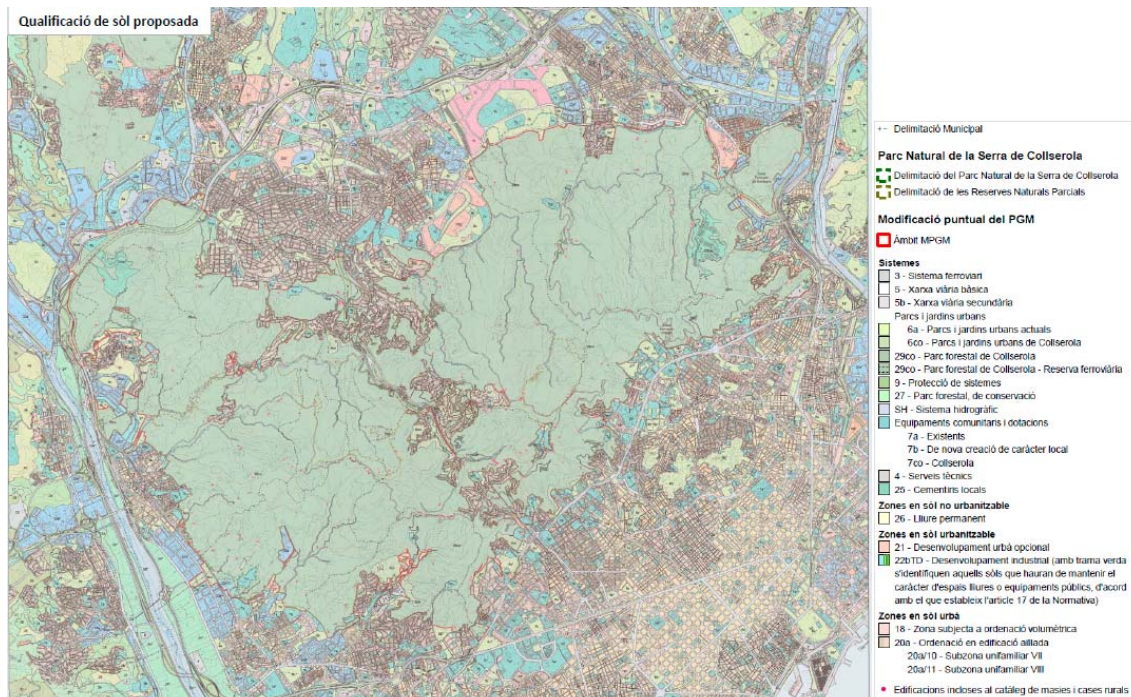


Aprovada la modificació del planejament metropolità en l'àmbit del Parc Natural de la Serra de Collserola

- Adapta el Pla General Metropolità (PGM) de 1976 al contingut del Pla especial de Protecció de la Natura, que es tramita en paral·lel, i busca millorar les condicions ambientals del parc
- Estableix directrius per als espais lliures, concretant-ne els usos admesos; per al sistema viari i ferroviari; el Catàleg de masies i cases rurals, i per a les vores del Parc natural
- Aprovada també la modificació de planejament a l'àmbit de Barcelona per fer possible la construcció del nou Pediàtric Càncer Center a l'Hospital Sant Joan de Déu

La Subcomissió d'urbanisme del municipi de Barcelona, presidida pel secretari de l'Agenda Urbana i Territori, Agustí Serra, ha aprovat definitivament una modificació puntual del Pla General Metropolità (PGM) en l'àmbit del Parc Natural de la Serra de Collserola. L'objectiu de la modificació és adaptar el planejament metropolità, de 1976, a la realitat existent, a la legislació més recent i al Pla especial de Protecció de la Natura, que s'està tramitant en paral·lel, per millorar les condicions ambientals del parc i evitar-hi nous desenvolupaments.



La modificació del PGM abasta una superfície de 8.345 hectàrees repartida entre els municipis de Cerdanyola del Vallès, el Papiol, Esplugues de Llobregat, Molins de Rei, Montcada i Reixac, Sant Cugat del Vallès, Sant Feliu de Llobregat, Sant Just Desvern i Barcelona. La Subcomissió d'urbanisme ha donat llum verda a la part que afecta a la capital catalana.

El conjunt de l'àmbit es correspon amb la delimitació de l'espai d'interès natural de la Serra de Collserola, a les reserves naturals parcials de la Font Gropa i de la Rierada-Can Balasc i també a sòls situats a les vores exteriors del Parc que, per la seva posició o el seu valor, es considera que cal ordenar per preservar la connectivitat ecològica.

A grans trets, s'adeqüen les previsions del PGM en aquest àmbit, especialment pel que fa als usos admesos al parc forestal, les reserves del sistema viari i els equipaments que no s'han arribat a desenvolupar des del 1976. La modificació aprovada vetlla també perquè el PGM sigui coherent amb els instruments legals i de planificació que s'han anat aprovant des de llavors, com ara la Llei d'urbanisme, la d'espais naturals o el [Pla territorial metropolità de Barcelona](#) (PTMB). Així, simplifica i homogeneïtza la regulació en l'àmbit del parc, deixant en mans del Pla especial de Protecció de la Natura la concreció i el detall.

Els objectius principals del document són:

- Mantenir i millorar les condicions ambientals del parc
- Millorar les condicions de les vores de la Serra de Collserola per assegurar la connectivitat ecològica i facilitar l'accés a la serra
- Gestionar de forma sostenible l'ús social del parc
- Mantenir i adequar les activitats de producció i fomentar l'economia verda
- Potenciar els serveis ecosistèmics
- Mantenir i millorar el patrimoni arquitectònic, històric i cultural
- Modular el paisatge i minimitzar impactes
- Afavorir un règim de gestió activa basat en models de col·laboració publicoprivats
- Plantejar un instrument de regulació obert, flexible i adaptable a la realitat canviant del territori i la societat

La modificació afecta tant la regulació dels espais lliures com el Catàleg de masies i cases rurals, el sistema viari i ferroviari, el sistema d'equipaments, cementiris i espais tècnics, i les vores del Parc.

1. **Espais lliures.** Es crea una qualificació específica, la del parc forestal de Collserola, on només s'admeten els usos que aportin valor afegit al medi natural, com ara:
 - Activitats ramaderes, agrícoles i forestals, així com l'elaboració dels seus productes. Es prioritza l'ús de construccions existents i només

s'admeten de noves si són casetes d'eines o edificacions auxiliars desmuntables

- Habitatge familiar, activitats artesanals, artístiques o professionals, allotjament rural, restauració i equipaments comunitaris en construccions incloses en el Catàleg de masies i cases rurals
- Punts d'informació i educació ambiental, àrees de lleure o aparcaments
- Horts comunitaris públics situats a menys de 400 metres d'un nucli urbà
- Hípiques, només en finques de 20 hectàrees o més amb alguna edificació inclosa en el Catàleg de masies i cases rurals
- Serveis de tractament d'aigua i residus i instal·lacions necessàries per prevenir inundacions als nuclis urbans
- Les activitats extractives existents i legalment implantades, i la seva restauració

Queden expressament prohibides la nova construcció d'habitatges, benzineres, càmpings, aparcaments de caravanes, noves activitats extractives, noves construccions auxiliars per a turisme rural, indústries, dipòsits de vehicles, abocadors i horts solars. El Pla especial de Protecció de la Natura regularà més concretament els usos permesos.

D'altra banda, els parcs i jardins urbans situats a les vores del Parc es qualifiquen de parc forestal i s'admet el seu ús com espais agrícoles i de pasturatge, sempre que sigui compatible amb el gaudi pels veïns de les zones urbanes.

2. **Catàleg de masies i cases rurals.** Els usos admesos a les edificacions que s'hi incorporin són el d'habitatge familiar (exclòs el turístic), artesanian, comercialització de productes vinculats a la finca, activitats artístiques, turisme rural en modalitat de masia i masoveria, restaurants i equipaments ambientals.
3. **Sistema viari i ferroviari.** Es racionalitza la xarxa viària prevista, adequant-la a les necessitats actuals, al PTMB i al Pla d'Infraestructures del Transport de Catalunya. Es reconeixen els vials existents que el PGM no contemplava, s'eliminen les reserves per vies locals que no s'han arribat a construir i també se suprimeixen les reserves de vies de caràcter metropolità, com els túnels viaris Central i d'Horta, el vial de ronda de Cerdanyola i el vial d'enllaç. Els sòls d'aquestes reserves es qualifiquen com a parc forestal. Sí que es preveu la reserva per al túnel ferroviari d'Horta i el del turó de Montcada, previstos al PTMB.
4. **Equipaments, cementiris i serveis tècnics.** S'eliminen les reserves d'equipaments incloses en l'àmbit del parc i s'incorporen al parc forestal, excepte la reserva per al futur Centre d'Acollida d'Animals de Companyia de Barcelona. Es reconeixen els equipaments existents d'interès públic i

social. Pel que fa als cementiris, es delimiten els de Collserola i Roques Blanques i es fixen les condicions per a la seva reforma o ampliació, per integrar-los al màxim a l'espai natural.

5. **Vores del parc.** La modificació aprovada aborda 10 àmbits que contradiuen els objectius del Parc, dels quals un se situa al municipi de Barcelona. Es tracta de l'eix format pels túnels de la C-16 i la línia ferroviària del Vallès. En aquest àmbit, els terrenys de la riera de Vallvidrera i del sector del baixador de Vallvidrera es qualifiquen de parc forestal.

Nou equipament a Sant Joan de Déu

D'altra banda, la Subcomissió ha aprovat definitivament una modificació del Pla General Metropolità (PGM) en l'àmbit de l'Hospital Sant Joan de Déu que possibilitarà la ubicació del nou Pediàtric Càncer Center. En concret, el nou equipament oferirà 49 llits per a infants amb càncer, 30 places d'hospital de dia i 20 sales de consulta. El document aprovat afecta exclusivament el terme municipal de Barcelona. El passat mes d'octubre, la Comissió territorial d'urbanisme de l'Àmbit Metropolità de Barcelona va aprovar la mateixa modificació del PGM al terme municipal d'Esplugues de Llobregat. Així, amb l'aprovació d'avui al municipi de Barcelona es completa la tramitació administrativa necessària per tirar endavant aquest nou equipament sanitari.



El parc sanitari es troba situat entre dos termes municipals, Barcelona i Esplugues de Llobregat, i està format pels edificis Hospital Sant Joan de Déu, Edifici Psiquiatria (Itaka) i l'antic Edifici Docent. Aquesta darrera construcció, que actualment es destina als departaments d'investigació i a dependències de l'Ordre Hospitalari propietat del conjunt, és la que servirà de base per al nou Pediàtric Càncer Center.

Els canvis aprovats consisteixen en el canvi de qualificació d'una part de la parcel·la de l'Edifici docent de serveis tècnics a sistema d'equipament comunitari, l'increment d'edificabilitat a tot el conjunt hospitalari i a la unificació

d'algunes parcel·les perquè la futura tramitació de qualsevol llicència sigui unitària.

Cal tenir present que l'ampliació de l'Edifici Docent per a nous espais dedicats a la investigació del càncer infantil ja està aprovada en el planejament vigent, de 2017. Amb la modificació aprovada avui, però, s'incrementa més l'edificabilitat en la parcel·la i l'ocupació, tant sobre com sota rasant.

En conjunt, es proposa un increment de sostre de tot el parc sanitari de 1.908 m², dels quals 1.570 m² seran per ampliar l'Edifici Docent. També es reaprofitaran els espais que han quedat lliures pel trasllat de l'Escola d'Infermeria a altres edificis. Així, el nou Pediàtric Càncer Center disposarà de 8.192 m² construïts, sumant els espais reaprofitats i els procedents de l'increment de sostre.

El centre estarà connectat amb l'Hospital mitjançant una passera coberta elevada sobre un vial públic i coberta, per tal d'agilitar els desplaçaments i evitar trasllats en ambulància entre edificis.

15 de desembre de 2020