

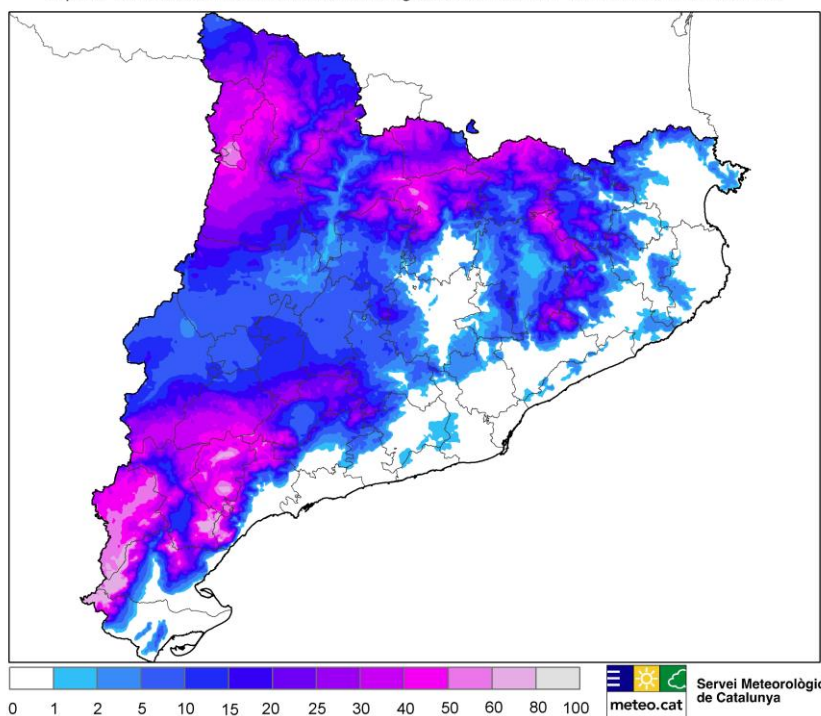
## L'extensa nevada del cap de setmana ha deixat fins a 60 cm al Priorat i a les Terres de l'Ebre

- Ha estat la nevada més important a Catalunya des del 2010, amb gruixos màxims de fins a 60 cm al Priorat, Terres de l'Ebre i punts del Pirineu
- La nevada va arribar després de 15 dies de fred intens i persistent, la fredorada més important a Catalunya des del febrer de 2012

El cap de setmana del 9 i 10 de gener de 2021 ha estat marcat per una nevada inusualment extensa i també abundant a molts sectors de Catalunya, que ha afectat especialment les comarques de Ponent i del sud del país (llevat de la franja litoral), amb gruixos màxims de més de 60 cm al Priorat i de l'interior de les Terres de l'Ebre. També ha deixat més de 30 cm de neu a partir de 800 o 1.000 m al Montseny i a les Guillerries, així com en alguns sectors del vessant sud del Pirineu i al Prepirineu, on puntualment també s'ha superat el mig metre de neu nova.

Gruix màxim de neu nova (cm)  
9 i 10 de gener de 2021

A partir de les dades dels observadors i vigilants de la XOM i les estacions de la XEMA

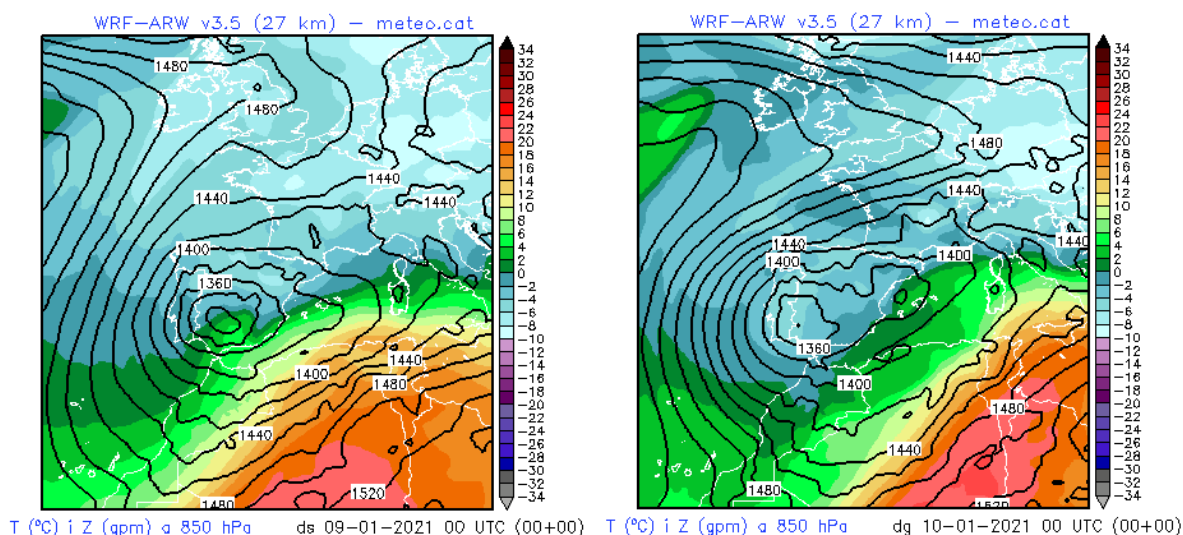


El mapa mostra l'abast de la nevada i el gruix màxim de neu nova mesurat entre el dissabte 9 i el diumenge 10 de gener de 2021. Ha estat elaborat a partir de les dades facilitades pels col·laboradors de la Xarxa d'Observadors Meteorològics (XOM) i registrades per les estacions de la Xarxa d'Estacions Meteorològiques Automàtiques (XEMA).

## 48 hores de nevada

La nevada es va iniciar la nit de divendres a dissabte al sud del país, arribant pràcticament a totes les cotes, i va anar progressant cap al nord de matinada. Al prelitoral del Penedès, Vallès, la Selva o Gironès la precipitació va ser més aviat en forma d'aiguaneu o pluja, mentre que a l'interior va ser bàsicament de neu. Ara bé, a la meitat est del Principat, inclosa bona part de la Catalunya Central, la cota de neu va pujar ja de bon matí cap als 700 o 800 m, de manera que a sectors com la conca d'Òdena o al pla de Bages la neu pràcticament no va agafar.

En canvi, a les comarques de Ponent i del sud la cota de neu s'ha mantingut molt baixa al llarg del cap de setmana, al voltant d'uns 100 o 200 m en molts casos, amb petites pujades transitòries. La nevada ha estat molt continuada a les Terres de l'Ebre i sobretot al Priorat o a les muntanyes de Prades, on ha anat caient de manera ininterrompuda durant gairebé 48 hores. A la meitat est la precipitació ha estat més intermitent, amb una cota de neu que puntualment s'ha enfilat fins als 1.000 m al Prepirineu, si bé a la Garrotxa o a l'Empordà ha baixat a estones fins als 400 m.



Els mapes corresponen a la topografia de 850 hPa (uns 1.400 m d'altitud) de la matinada de dissabte (esquerra) i diumenge (dreta). Al primer s'hi pot veure com la temperatura a aquest nivell era de -3 a -4 °C arreu de Catalunya, fet que permetia

■ **Comunicat de premsa** ■

que la neu caigués a cotes molt baixes arreu del país. 24 hores després, el vent del sud-est que impulsava una massa d'aire més temperat havia fet pujar la temperatura (i la cota de neu) al litoral, prelitoral i Catalunya Central, però gairebé no havia desplaçat l'aire fred de Ponent, les Terres de l'Ebre i les comarques del nord-est.

**Fins a 60 cm de neu a 400 m d'altitud**

La taula recull els gruixos màxims de neu nova mesurats pels col·laboradors de la XOM i les estacions de la XEMA, deixant de banda les estacions situades per sobre dels 1.500 m:

Localitat o estació	Comarca	Gruix màxim de neu nova 9-10 de gener de 2021 (cm)
Falset (383 m)	Priorat	62
PN dels Ports (1.055 m) - XEMA	Baix Ebre	62
Horta de Sant Joan (488 m)	Terra Alta	60
Viu de Llevata (1.250 m)	Alta Ribagorça	60
Arnes (506 m)	Terra Alta	56
Ciuret (1.176 m)	Osona	50
la Serra d'Almos (229 m)	Ribera d'Ebre	49
Tivissa (307 m)	Ribera d'Ebre	46
Prades (926 m) - XEMA	Baix Camp	46
la Pobla de Cérvoles (660 m)	les Garrigues	45
la Palma d'Ebre (344 m)	Ribera d'Ebre	40
la Granadella (530 m)	Garrigues	37
Olot - Batet de la Serra (727 m)	Garrotxa	35
la Vall de Boí (1.300 m)	Alta Ribagorça	30
Llagunes (1.300 m)	Pallars Sobirà	30
Sant Martí de Canals (650 m)	Pallars Jussà	29
Sant Pau de Segúries (867 m)	Ripollès	27
Tremp (473 m)	Pallars Jussà	27
el Pont de Suert (850 m)	Alta Ribagorça	26
Rocallaura (637 m)	Urgell	26
Sant Hilari Sacalm (800 m)	la Selva	25
Das (1.200 m)	Cerdanya	25
Rasquera (179 m)	Ribera d'Ebre	25
Santa Coloma de Queralt (680 m)	Conca de Barberà	25
Planoles (1.151 m)	Ripollès	22
la Molsosa (800 m)	Solsonès	20
Vielha (980 m)	Val d'Aran	20

Gruixos > 20 cm mesurats pels col·laboradors de la XOM i les estacions de la XEMA (per sota de 1.500 m)


Més enllà dels gruixos màxims, cal destacar els 10 cm de Miravet (40 m) o els 15 cm a Móra la Nova (33 m), a la part més baixa de la Ribera d'Ebre, així com els prop de 10 cm que es van acumular dissabte a molts sectors del Segrià i del Pla d'Urgell.

## Prop de mig metre de neu nova a punts del Pirineu

Al Prepirineu i al vessant sud del Pirineu la nevada també ha deixat gruixos molt destacats, de fins a prop de mig metre en alguns sectors. La taula següent recull els registres de les estacions meteorològiques automàtiques d'alta muntanya:

Localitat o estació	Comarca	Gruix màxim de neu nova 9-10 de gener de 2021 (cm)
<b>Espot (2.519 m)</b>	Pallars Sobirà	<b>48</b>
<b>Boí (2.535 m)</b>	Alta Ribagorça	<b>46</b>
<b>Ulldeter (1.999 m) - XOM</b>	Ripollès	<b>43</b>
<b>el Port del Comte (2.316 m)</b>	Solsonès	<b>42</b>
<b>Cadí Nord (2.143 m) - Prat d'Aguiló</b>	Cerdanya	<b>41</b>
<b>Malniu (2.230 m)</b>	Cerdanya	<b>34</b>
<b>Núria (1.971 m)</b>	Ripollès	<b>33</b>
<b>Bonaigua (2.266 m)</b>	Pallars Sobirà	<b>26</b>

**Gruixos de més de 20 cm de neu nova (per sobre de 1.500 m d'altitud)**



## La nevada més important des de l'any 2010

Feia més de 10 anys que Catalunya no vivia una nevada tan extensa i abundant. Concretament, el precedent més clar el tenim l'any 2010, que ens va deixar dues nevades molt destacades. Per una banda, la del 8 de març va ser més extensa que la d'aquest cap de setmana, afectant sobretot el centre i nord del país fins al nivell del mar, amb gruixos de més de 20 cm a la Costa Brava i de més de 40 cm a diversos sectors de l'interior, del Pirineu i de les serralades litoral i prelitoral.

Ara bé, la localització i magnitud dels màxims de la nevada d'aquests dies s'ha assemblet més a la del 7 i 8 de gener de 2010, quan també es van mesurar gruixos de més de 50 cm a la Terra Alta, Ribera d'Ebre, Priorat o les muntanyes de Prades. Per exemple, Falset va rebre 60 cm de neu (aquest cop 62 cm) o Horta de Sant Joan 55 cm (enguany 60 cm). Si bé en algunes localitats el gruix ha estat superior que el d'aleshores, en d'altres és a l'inrevés: Prades va rebre 70 cm (enguany poc menys de 50 cm) o la Pobla de Cérvoles 55 cm (45 cm durant el cap de setmana).

Per tant, es tracta d'una nevada extraordinària pel que fa a l'extensió i a la magnitud dels gruixos màxims fora del Pirineu, però amb un precedent semblant i relativament

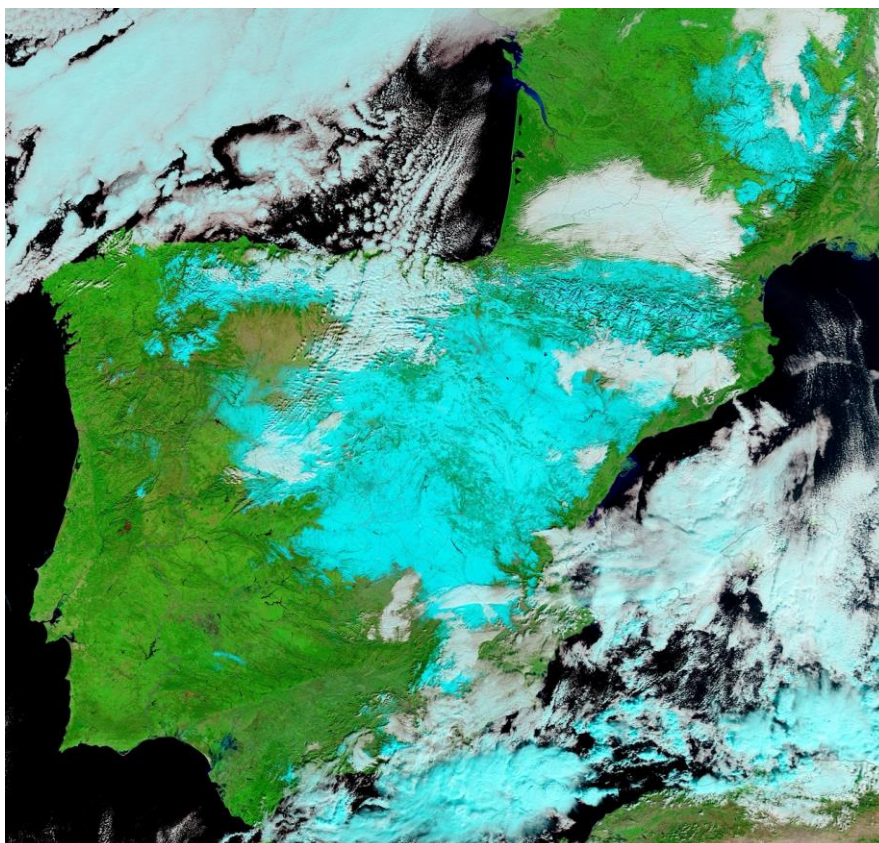
■ **Comunicat de premsa** ■

recent. També la nevada del desembre de 2001 va deixar gruixos comparables en els sectors que ara han resultat més afectats, però va ser més extensa i fins a nivell del mar en alguns casos. Com a nevada molt més excepcional, cal esmentar “la Nevada Grossa” que el febrer de 1944 va deixar fins a 180 cm a Falset.

Cal dir també que el 28 de febrer de 2018 va nevar a gran part del país, afectant fins i tot a una major proporció de territori que aquest cap de setmana, però en general els gruixos van ser molt inferiors perquè la cota de neu va pujar ràpidament.

### **Una nevada molt extensa a la península Ibèrica**

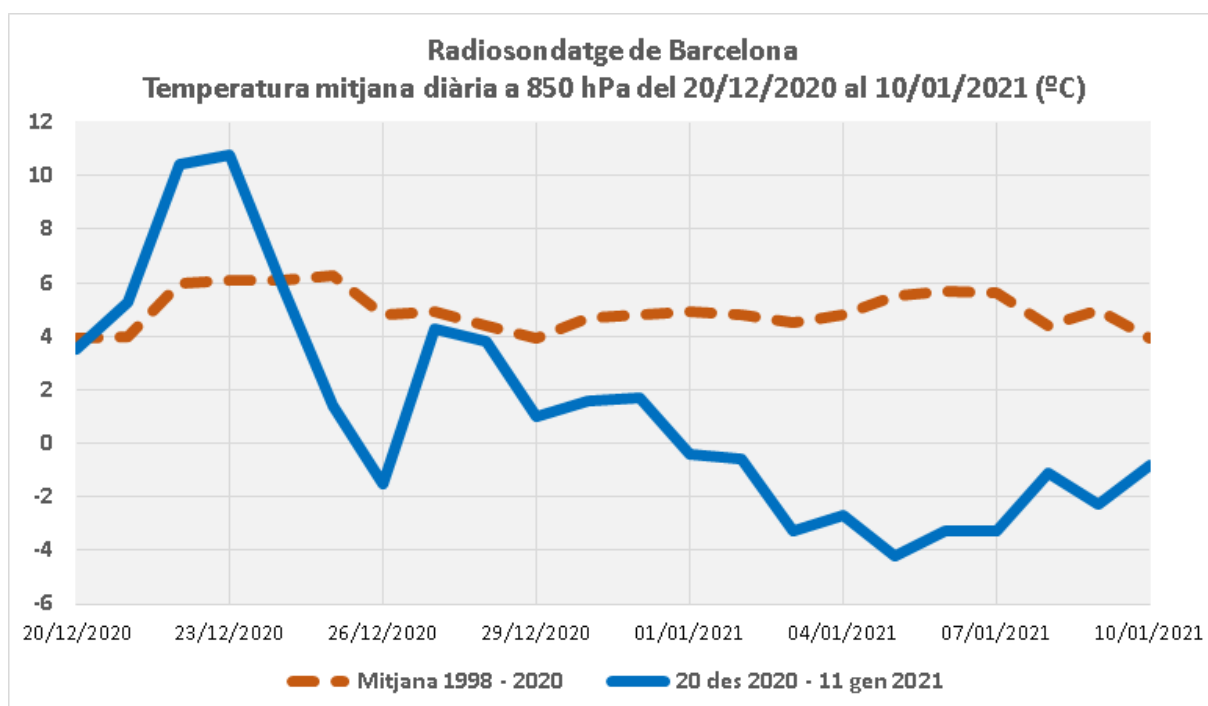
Tal com reflecteix la imatge obtinguda aquest matí pel sensor MODIS del satèl·lit TERRA (NASA Worldview Snapshots), la nevada ha afectat bona part de la península Ibèrica, sense arribar al nivell del mar al Mediterrani però deixant una gran extensió de neu a la vall de l'Ebre, el sistema Ibèric i bona part de Castella. La ciutat de Madrid va viure una nevada completament excepcional, amb gruixos propers als 50 cm.



## Un episodi de fred molt persistent

La nevada ha arribat després de 15 dies de temperatura força baixa a Catalunya, essent l'episodi de fred persistent més important des de l'onada de fred de la primera quinzena de febrer de 2012. No ha estat un episodi comparable a aquell pel que fa a valors mínims extrems, ja que la irrupció d'aire fred va deixar valors fins a 7 °C inferiors a l'alta muntanya, però hem tingut més de dues setmanes amb una temperatura clarament per sota de la mitjana, fet que no s'havia produït els darrers 8 hiverns.

La següent gràfica mostra l'evolució de la temperatura a 850 hPa, segons dades del radiosondatge de Barcelona, entre el 20 de desembre i el 10 de gener, en comparació amb la mitjana climàtica. La temperatura es manté clarament per sota dels valors mitjans dels últims 22 anys des del 25 de desembre, quan es va produir una baixada dràstica de la temperatura que es va deixar notar sobretot a l'alta muntanya. El fred s'ha fet sentir arreu del país sobretot al voltant del dia de Reis, amb glaçades pràcticament generals.



Tot i la persistència del fred, no s'han assolit valors excepcionalment baixos, ja que el mínim a 850 hPa va ser de -4,5 °C el dia 5 de gener al migdia, lluny del mínim absolut de la sèrie (-9,3 °C del 4 de febrer de 2012). Per aquest motiu tampoc no s'han assolit rècords de temperatura mínima en superfície. Ara bé, durant la nevada l'estació de Torroja del Priorat (17 anys de dades), va mesurar la temperatura

■ **Comunicat de premsa** ■

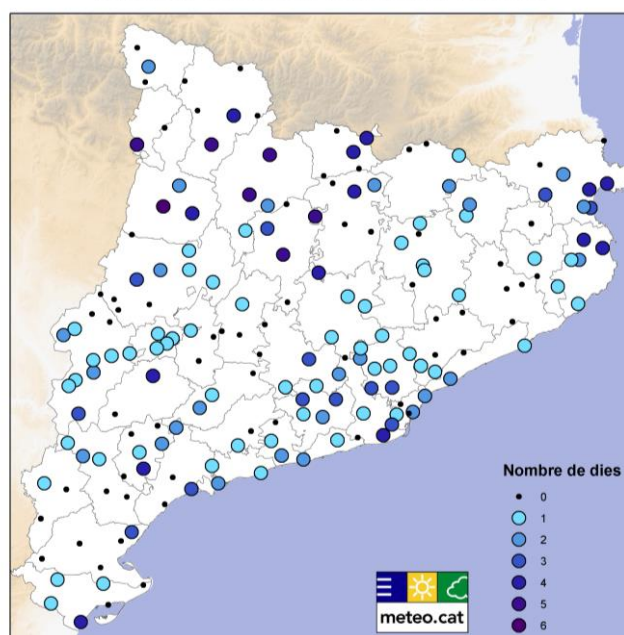
màxima diària més baixa de la seva sèrie, amb 0,7 °C el dissabte 9, superant els 0,8 °C del 9 de gener de 2009.

### **Superació dels llindars de perill per fred**

Del 25 de desembre a l'11 de gener, 117 de les 184 estacions de la XEMA han superat almenys un dia el llindar de perill per fred. El dia de Reis va ser quan es va superar més extensament (97 de 184 estacions) i tant a l'interior com a sectors del litoral, però no a l'alta muntanya. D'altra banda 26 de les 184 estacions han superat el llindar almenys 3 dies consecutius, de manera que en aquests sectors es pot parlar d'una autèntica onada de fred. Són estacions situades tant en algunes fondalades de l'interior o del Pirineu com en sectors del litoral, especialment de l'Empordà, on hi ha hagut força dies de calma que han permès que la temperatura baixés i les glaçades arribessin arran de mar. El mapa següent mostra el nombre de dies que fins ara s'ha superat el llindar de perill al llarg de l'episodi.

#### **SUPERACIÓ DE LLINDAR DE PERILL PER FRED Del 3 al 8 de gener de 2021**

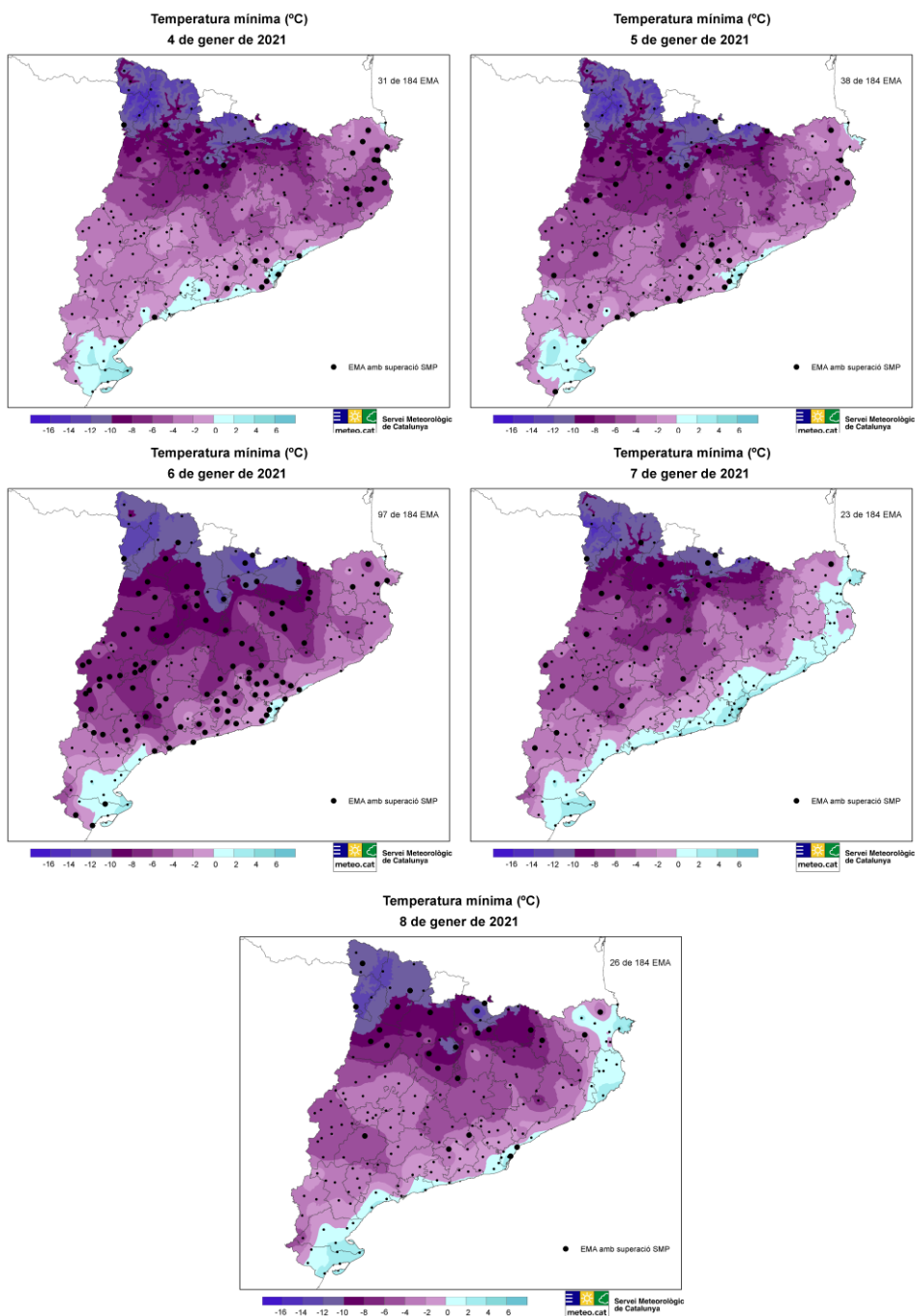
Nombre de dies que les estacions de la XEMA  
han superat el llindar d'SMP per fred al llarg de l'episodi



Tot i que no s'han observat rècords de temperatura mínima, a gran part de Catalunya feia almenys 2 anys que no es registraven valors tan baixos, i en molts casos força més. Destaca el Pont de Suert (Alta Ribagorça), que feia 15 anys que mesurava una temperatura tan baixa com els -13,2 1°C del 8 de gener. I a la Costa

■ **Comunicat de premsa** ■

Daurada, la nit de Reis, Vinyols i els Arcs (Baix Camp) i Torredembarra (Tarragonès) van registrar la temperatura més baixa dels últims 10 anys, amb  $-3,0$  i  $-1,2$  °C, respectivament.



**11 de gener de 2021**