

Aprovat definitivament el Pla Específic de Mobilitat del Vallès

- El DOGC publica la resolució del conseller de Territori i Sostenibilitat, Damià Calvet, que aprova el document un cop completades la informació pública i la tramitació ambiental
- El document recull una setantena d'actuacions per a promoure una mobilitat sostenible, eficient i segura, tot apostant pel transport públic i els modes no motoritzats
- L'aplicació del Pla permetrà incrementar la quota d'ús del transport públic en les relacions internes del Vallès del 13% actual al 21% i del 43% al 50% en les relacions amb Barcelona
- El PEMV aprovat inclou un sistema de governança per a fer seguiment del seu compliment i incorporar-hi millores, amb la participació de tots els agents implicats



El Diari Oficial de la Generalitat (DOGC) publica avui la resolució del conseller de Territori i Sostenibilitat, Damià Calvet, d'aprovació definitiva del [Pla Específic de Mobilitat del Vallès \(PEMV\)](#) i el seu estudi ambiental estratègic, un cop completat el procés d'informació pública i tramitació ambiental. Aquest Pla proposa una setantena d'actuacions encaminades a una mobilitat més sostenible, eficient i

segura, amb la promoció del transport públic i dels modes no motoritzats com a peces cabdals.

El Pla Específic de Mobilitat del Vallès és fruit d'un treball en què han participat, a més de la Generalitat, administracions locals i comarcals, ens territorials i socials i també la ciutadania. Les actuacions proposades tenen com a objectiu afavorir la qualitat, connectivitat i equilibri territorial del sistema, augmentar l'ús del transport públic, reduir la congestió viària i incorporar les noves tecnologies en la gestió. Les propostes, a executar per part de la Generalitat, l'Estat i les administracions locals, tenen com a horitzó temporal l'any 2026 i estan valorades en prop de 2.500 MEUR.

Una fita rellevant és l'increment previst de la quota del transport públic en el repartiment modal de les relacions interurbanes internes del Vallès del 13% actual fins al 21% previst i en les relacions amb Barcelona, del 43% al 50%. Cal tenir en compte que diàriament, hi ha 845.000 desplaçaments interurbans interns al Vallès i, en la relació amb l'àmbit de Barcelona, es produeixen diàriament 580.000 desplaçaments. La mobilitat amb l'àmbit de Barcelona i la mobilitat interna del Vallès representa el 85% del total de mobilitat interurbana amb origen i/o destinació al Vallès.

El PEMV planteja, doncs, un escenari de mobilitat al Vallès amb un important increment de la quota modal del transport públic tant en les relacions internes al Vallès com en les relacions de connexió amb Barcelona. D'aquesta manera, es preveu una important disminució dels vehicles/km de la xarxa de carreteres i de les emissions associades, tot i la previsió d'un increment de mobilitat en l'horitzó del pla.

L'àmbit del Vallès té un important pes demogràfic i econòmic en el marc català. Format per 62 municipis (23 al Vallès Occidental i 39 al Vallès Oriental), suma una població total de més d'1,3 milions d'habitants; el 18% de la població de Catalunya i el 26% del de la Regió Metropolitana de Barcelona (RMB). Pel que fa al PIB, el Vallès representa el 17% del PIB de Catalunya i el 24% de l'RMB.

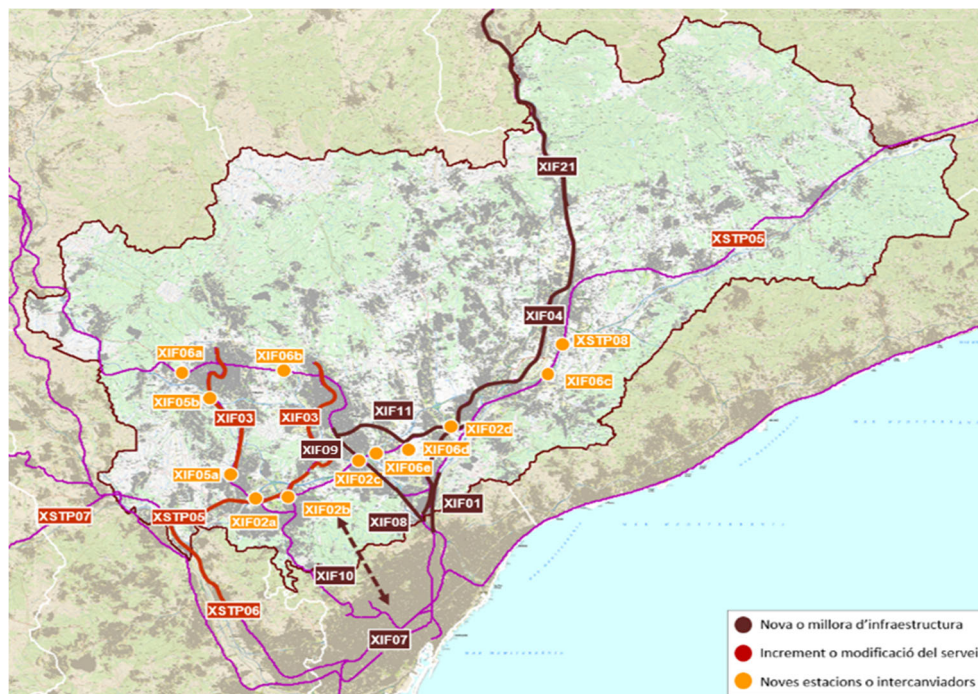
Informació pública del Pla

Després d'un període d'informació pública, informació institucional, informes preceptius i tramitació ambiental que es va iniciar fa tot just un any, el procés ha culminat ara amb l'aprovació definitiva del document. Durant aquest període, el Departament ha rebut i analitzat 66 al·legacions, que incloïen prop de 800 propostes o suggeriments concrets. Prop de la meitat de les al·legacions presentades correspon a administracions locals del Vallès Occidental i Oriental, i l'altra meitat correspon a entitats, institucions, organitzacions, particulars i altres administracions.

Els eixos temàtics del PEMV són sis: transport públic ferroviari; transport públic per carretera; transport privat; mobilitat a peu i amb bicicleta; i gestió de la mobilitat.

Transport ferroviari

Per a la millora del transport ferroviari a l'àmbit del Vallès, el PEMV proposa actuacions en infraestructures i serveis, entre les quals cal remarcar: la formació d'un tram de la **línia orbital ferroviària** entre Sabadell i Granollers; la construcció de **10 noves estacions** (de les quals 3 són intercanviadors); l'**increment de freqüències de l'R8** i el **perllongament de la línia fins a Sant Celoni, d'una banda, i fins a Vilafranca del Penedès, de l'altra.**



Algunes propostes han plantejat la creació de noves estacions ferroviàries addicionals a les incloses al Pla. Per donar-hi resposta, el Pla ha incorporat un nou estudi que avalui la viabilitat tècnica i funcional d'aquestes possibles noves estacions: Parc Taulí, Rambla-Gran Via de Sabadell, Can Tabola, Can Salvatella i Montornès Nord.

D'altra banda, el Pla recull el **perllongament de serveis de l'R1 fins a la UAB**, el **nou túnel de Montcada i Reixac**, el **desdoblament de l'R3**, l'execució de **nous aparcaments** en estacions ferroviàries (*park and ride*) o el **soterrament de l'R2 a Montcada i Reixac**.

Quant a la construcció de *parks and ride*, el Pla ha recollit diverses propostes rebudes, i incorpora nous emplaçaments, així com la remodelació o millora d'espais existents. D'aquesta manera, la xarxa d'aparcaments proposada s'amplia fins aproximar-se a una vintena. En els estudis posteriors que concretin cadascuna d'aquestes actuacions, caldrà analitzar-ne la viabilitat i rendibilitat per a determinar la seva programació.

Autobusos interurbans

El PEMV preveu una millora en l'estructuració i la potenciació del model de xarxa del transport públic per carretera interurbà. La proposta integrada del Pla pretén millorar les connexions internes entre els àmbits del Vallès i les relacions amb l'entorn metropolità i Barcelona. Així, el Pla aposta per actuacions com la implantació de diversos **corredors BRCAT**, serveis d'autobús acompanyats de millores infraestructurals específiques, que permetin prioritzar el pas per als busos.

La xarxa BRCAT estarà complementada amb una xarxa estructurant del Vallès, que acabarà de connectar els pols secundaris. Totes dues xarxes combinades configuraran una xarxa principal mallada que ressegueixi els principals corredors i nodes del Vallès a mode d'eixos verticals i horitzontals. La resta de serveis interurbans acabarà de donar capil·laritat a tot el territori.

Els corredors BRCAT proposats són: Caldes de Montbui – la Llagosta, Mollet del Vallès – Vall del Tenes, la Llagosta – UAB, Terrassa – Sabadell – Granollers, Sabadell – Castellar del Vallès, Cerdanyola – Barberà – Sabadell i Rubí/Sant Cugat – Cerdanyola. Paral·lelament, el Pla inclou també el **reforç de les línies exprés.cat** o altres **millores de servei**, així com la construcció d'una **terminal de busos a la UAB**.

Xarxa viària

Pel que fa a la xarxa viària, l'ampliació de la capacitat de les **vies d'altres prestacions** com la C-58 (ja executades o en execució), la C-17 (algunes també en execució) i els enllaços del corredor AP-7/B-30, són algunes de les actuacions previstes, així com la **millora de l'accessibilitat, connectivitat i capacitat** d'altres punts que presenten congestió.

El PEMV incorpora l'elaboració d'un estudi dels efectes sobre la mobilitat de l'alliberament dels peatges de la C-33 i l'AP-7 prevista enguany. Aquest estudi tractarà sobre les conseqüències en la capacitat als enllaços existents, la previsió de noves mesures de millora de connectivitat de la xarxa local, possibles mesures de pacificació i promoció de la mobilitat sostenible en vies paral·leles.

■ **Comunicat de premsa** ■

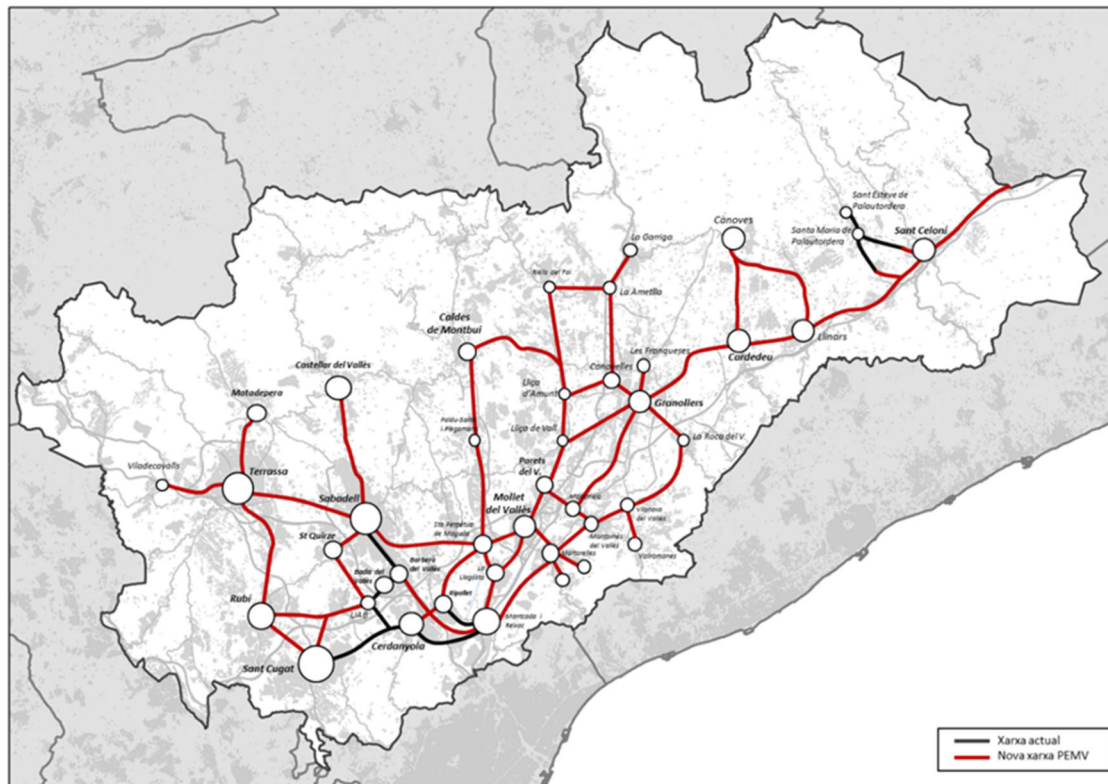
Així mateix, s'incorporen estudis de velocitat variable per a la millora de gestió del trànsit al corredor AP-7 / C-58 / C-33 i Bus VAO, amb una proposta de senyalització que permeti reduir els efectes de la congestió.

Per a millorar les **comunicacions transversals**, es proposa la formació de la **ronda nord dels sistemes urbans de Terrassa i Sabadell**, el **desdoblament de la B-124 entre Sabadell i Castellar del Vallès**, en col·laboració i coordinació entre totes les administracions, especialment els ajuntaments implicats, amb l'objectiu principal de reciclar i optimitzar les infraestructures de mobilitat existents, preservar el màxim el territori i alliberar trànsit que avui circula per l'interior dels nuclis urbans.

El Pla inclou un conjunt de millores puntuals en la **xarxa comarcal** i, per treure trànsit de pas de les travesseres, la **formació de variants**, o la **compleció dels enllaços** de la C-16 amb la BP-1503 i la C-1413a.

Mobilitat a peu i amb bicicleta

Per a millorar la quota modal de la **bicicleta**, el PEMV preveu l'ampliació de la **xarxa interurbana d'itineraris**, tot prioritant els corredors amb més demanda, la construcció d'**aparcaments segurs** per a bicis en les estacions ferroviàries i la millora de la permeabilitat d'infraestructures viàries.



Durant el procés d'exposició pública, s'han recollit diverses propostes d'un increment de la xarxa pedalable, amb una visió més accentuada de xarxa i una major connectivitat. Com a resultat, el Pla aprovat incorpora 30 quilòmetres més de vies pedalables i passa dels 120 quilòmetres nous previstos als 150. Malgrat que el Pla se centra a identificar les connexions interurbanes pedalables, també té en compte que aquests eixos tinguin continuïtat en la trama urbana.

Per a potenciar l'ús de la bicicleta i la seva complementaritat amb el transport públic és important l'existència d'aparcaments segurs a les estacions de transport públic que millorin la seguretat contra el robatori de bicicletes. El PEMV proposa la construcció de fins a 30 nous aparcaments segurs de bicicleta en estacions de transport públic.

Transport de mercaderies

Les principals propostes del PEMV per a millorar el transport de mercaderies són la disminució del **trànsit de pas de camions** pel Vallès gràcies al desenvolupament del Corredor ferroviari del Mediterrani; el desenvolupament de **noves terminals intermodals de mercaderies** que permetin una major potenciació de l'ús del **ferrocarril**, en el cas del Vallès, la terminal de la Llagosta; la promoció de l'**eficiència i ambientalització de les flotes** de transport de mercaderies; i la millora de la **circulació de vehicles pesants** a la xarxa d'alta capacitat

Gestió de la mobilitat

Finalment, el PEMV proposa com a principals línies d'actuació per a millorar la gestió de la mobilitat al Vallès:

- Establir nous models de **regulació del trànsit** als nuclis urbans amb regulació de l'aparcament o restricció del vehicle privat, i nous models de tarifació viària de la xarxa viària d'altres prestacions i dels accessos a Barcelona.
- Impulsar **plans específics de mobilitat** per als grans centres generadors de mobilitat de la comarca.
- Regulació dels **títols i tarifes del transport públic** de forma **més eficient, justa i equitativa**
- **Millorar la informació** estàtica i dinàmica sobre el transport públic i la intermodalitat
- Promoció del **vehicle elèctric** i dels vehicles **d'alta ocupació**

Governança del Pla

Una de les principals mesures de desenvolupament previstes pel PEMV, fruit del procés d'informació pública, correspon al seu seguiment, amb una proposta que



vol donar un fort impuls a la seva governança. Així, cal remarcar la creació d'un Comissionat dins del Departament de Territori i Sostenibilitat per a la coordinació del PEMV.

Aquest Comissionat, a més de fer l'avaluació del compliment i impuls de les propostes del Pla, gestionarà els informes de seguiment que, entre d'altres, inclouran una anàlisi específica de l'efecte COVID-19 sobre la mobilitat i sobre la proposta i previsió temporal del PEMV. Alhora, coordinarà els comitès de seguiment estratègic, tècnic i social, que es reuniran periòdicament amb l'objectiu que les administracions i agents implicats participin de manera activa en el seu procés d'avaluació i d'execució, i d'incorporació de millores.

D'altra banda, s'ha inclòs la creació d'una comissió específica en el si del Departament de Territori i Sostenibilitat, per al seguiment ambiental del Pla.

Les 10 fites del PEMV

L'aplicació de totes les mesures incloses al Pla permetran assolir aquestes 10 fites:

1. **Incrementar la quota d'ús del transport públic en les relacions internes del Vallès** del 13% actual al **21%**
2. **Augmentar la quota de transport públic en les relacions amb Barcelona**, del 43% al 50%
3. **Doblar la demanda en les principals connexions interurbanes amb bus mitjançant corredors BRCAT**, dels 8 milions de passatgers/any als **16 milions passatgers/any**
4. **Incrementar la demanda del transport ferroviari en un 35%**, amb 10 noves estacions, augment dels serveis, desdoblaments de línies i perllongaments
5. **Reduir un 10% el trànsit viari** respecte del previst per al 2026 en un escenari sense PEMV, que es traspassa a modes més sostenibles
6. **Reduir la congestió de la xarxa viària d'altres prestacions i estalviar a les persones usuàries 10 milions hores de cues a l'any**
7. **Descongestionar la xarxa urbana**, atès que la xarxa d'altres prestacions canalitzarà més trànsit
8. **Millorarà la quota modal de la bici fins al 7% en les relacions entre nuclis urbans amb vies pedalables.**
9. **Estalviar l'emissió de més de 109.000 tones de CO2 equivalent**; el que suposa una reducció del 9% de les emissions de gasos amb **efecte d'hivernacle** a l'horitzó 2026.
10. **Deixar d'emetre més de 1.650 tones anuals de NOx i 102 de PM10**, xifres que suposen un **25%** i un **22%** menys, respectivament.

19 de febrer de 2021