

25 de febrer de 2021

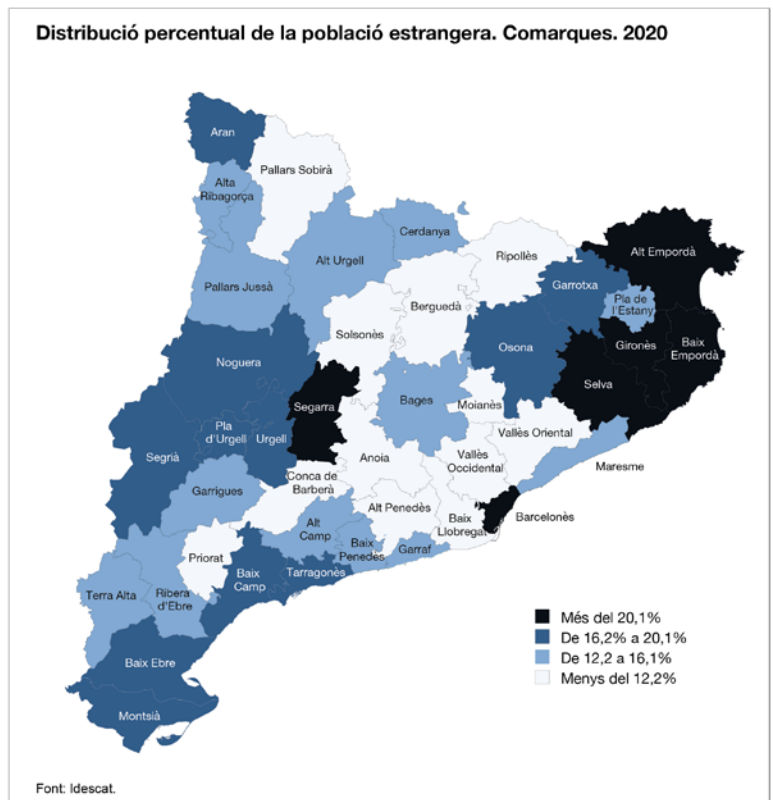
Padró municipal d'habitants. Població estrangera. 2020

La població estrangera augmenta un 8,7% durant el 2019 i arriba a la xifra d'1.260.619 persones a 1 de gener de 2020

A la Segarra i l'Alt Empordà, 1 de cada 4 persones és de nacionalitat estrangera

La població estrangera resident a Catalunya és d'1.260.619 persones a 1 de gener de 2020 i representa el 16,2% de la població catalana. Segons l'Institut d'Estadística de Catalunya (Idescat), aquest és el valor més elevat registrat a Catalunya, després que el 2010 s'arribés a 1.198.538 estrangers, que representaven el 16,0% de la població. El nombre d'estrangers s'ha incrementat en 101.192 persones en relació amb un any enrere, xifra que representa un augment d'un 8,7%.

Des del punt de vista territorial, 16 comarques i Aran superen la proporció mitjana de població estrangera de Catalunya, i destaquen la Segarra (27,8%), l'Alt Empordà (24,7%), el Gironès (21,1%), el Barcelonès (21,0%), la Selva (20,7%), el Baix Empordà (20,2%), seguides pel Segrià, el Pla d'Urgell i l'Urgell amb proporcions al voltant del 19%. Les menors proporcions de població estrangera es troben a les comarques del Moianès (9,2%), el Pallars Sobirà (9,2%), l'Anoia (9,3%), el Vallès Oriental (9,4%) i el Berguedà (9,9%). Per municipis, destaquen Guissona (52,3%), Castelló d'Empúries (44,0%), la Portella (40,8%) i Salt (39,3%).



Per àmbits del Pla territorial, 4 àmbits superen aquest valor mitjà (16,2%). A les Comarques Gironines es registra el valor més alt amb un 20,6% de població estrangera, seguit per Ponent amb el 19,3%, el Camp de Tarragona amb el 17,0%, i les Terres de l'Ebre amb el 16,7%. Les menors proporcions es registren en el Penedès amb un 12,7%, les Comarques Centrals i l'Alt Pirineu i Aran amb un 13,8% i el Metropolità amb un 15,8%.

Tots els àmbits del Pla territorial registren increments del nombre d'estrangers, que oscil·len entre el 10,1% observat a l'Àmbit Metropolità i el 4,6% a les Terres de l'Ebre. Per comarques, totes han augmentat l'estoc de població estrangera, excepte el Pallars Sobirà (-5,3%). Destaquen 12 comarques amb increments superiors a la mitjana de Catalunya, entre les quals es troben el Berguedà (19,8%), l'Anoia (13,6%), el Moianès (12,4%), el Pallars Jussà (12,3%) i el Ripollès (12,1%).

En relació amb la localització de la població estrangera al territori, el 38,6% del total resideixen al Barcelonès (486.655 persones). També, destaquen les comarques del Vallès Occidental amb el 8,6% i el Baix Llobregat amb el 7,3% de població estrangera. En conjunt aquestes tres comarques concentren el 54,5% de la població estrangera.

Al municipi de Barcelona hi resideix el 28,5% del total d'estrangers de Catalunya (359.087 persones). El creixement del darrer any és del 12,1%, amb un increment en valors absoluts de 38.705 persones. Altres municipis que destaquen són l'Hospitalet de Llobregat amb 61.348 persones de nacionalitat estrangera i Badalona amb 33.678.

Procedències

Les variacions en el nombre d'estrangers estan afectades no només per la intensitat dels fluxos d'entrada i sortida de la migració exterior, sinó també per l'evolució del seu creixement vegetatiu i pel procés de naturalització d'aquesta població. L'any 2019, 24.123 estrangers residents a Catalunya van obtenir la nacionalitat espanyola,¹ el 36,3% dels quals eren originaris d'Àfrica i el 33,2% d'Amèrica del Sud.

La població d'origen americà és la que registra el creixement més alt (14,9%) amb la incorporació el darrer any de 46.251 persones. El 68,9% d'aquest augment correspon a l'aportació de la població d'Amèrica del Sud.

La població europea s'incrementa en 20.490 persones, amb un creixement del 5,5%. L'augment més alt correspon als europeus comunitaris (15.619 persones), mentre que els originaris de la resta d'Europa s'incrementen en 4.877 persones. En el cas de les poblacions africanes, l'augment és de 19.531 persones (6,4%), que procedeix majoritàriament d'Àfrica del Nord (15.179). Finalment, la població d'origen asiàtic s'incrementa en 14.767 persones (8,6%) que procedeixen fonamentalment d'Àsia del Sud (10.224).

Per nacionalitats, destaquen pels increments la població originària de Marroc (14.344 persones), de Colòmbia (11.253), d'Hondures (8.402), d'Itàlia (7.716) i de Veneçuela (7.471). En termes relatius, cal destacar l'increment de la població veneçolana, que augmenta un 32,6% i arriba a les 22.929 persones residents, i el de la colombiana, que augmenta un 30,9% amb un estoc de població de 36.521 persones.

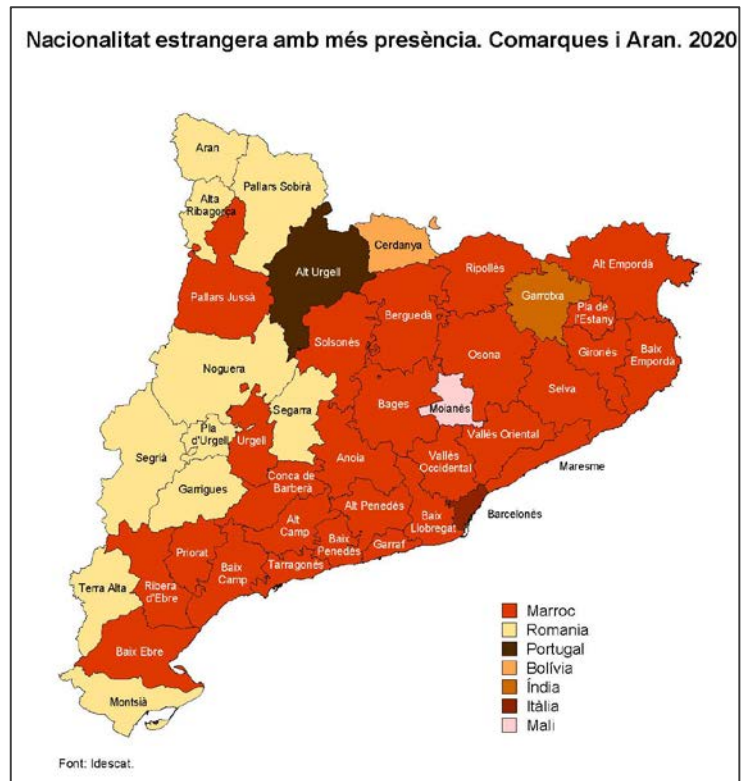
¹ Informació procedent de l'Estadística d'adquisicions de nacionalitat espanyola de residents, de l'INE.

Principals nacionalitats

La població europea és la més nombrosa i representa el 31,1% conjunt d'estrangers residents a Catalunya. El segon lloc correspon als originaris d'Amèrica amb un 28,2% seguit per la població africana amb un 25,7%. Més allunyada d'aquests col·lectius, la població asiàtica representa el 14,9% del total.

A Catalunya, la comunitat marroquina és la més nombrosa, amb 238.003 persones, que equival al 18,9% del total d'estrangers. El segon lloc l'ocupa la població de Romania, amb 90.583 persones (7,2%); seguida de la població italiana, amb 69.316 (5,5%); la xinesa, amb 65.048 (5,2%) i la pakistanesa, amb 54.571 (4,3%).

La població marroquina és la primera nacionalitat a 27 comarques de Catalunya, mentre que la romanesa ho és a 9 comarques i Aran. Al Barcelonès la nacionalitat més nombrosa és la italiana; a la Cerdanya, la boliviana; a la Garrotxa, l'índia; a l'Alt Urgell, la portuguesa, i al Moianès, la nacionalitat maliana.



Estructura per edats

El perfil de la població estrangera resident a Catalunya correspon a una població jove, amb una alta proporció de població en edats actives (80,8%) i amb una presència majoritària d'homes (51,6%). L'edat mitjana és de 34,3 anys, mentre que per a la població de nacionalitat espanyola és de 44,4 anys.

Pel que fa a l'estructura per edats del conjunt de la població estrangera, el darrer any es registren increments a totes les edats, amb major intensitat en els trams d'edats entre els 20 i els 54 anys. En conjunt, aquestes edats concentren el 69,5% de l'increment anual.

Taula 1. Població a 1 de gener. Total i estrangera. Catalunya. 2000-2020

	Població total	Població estrangera			
		Total	% sobre total de població	Variació absoluta	Variació relativa (%)
2020	7.780.479	1.260.619	16,2	101.192	8,7
2019	7.675.217	1.159.427	15,1	77.328	7,2
2018	7.600.065	1.082.099	14,2	40.737	3,9
2017	7.555.830	1.041.362	13,8	17.964	1,8
2016	7.522.596	1.023.398	13,6	-4.671	-0,5
2015	7.508.106	1.028.069	13,7	-61.145	-5,6
2014	7.518.903	1.089.214	14,5	-69.258	-6,0
2013	7.553.650	1.158.472	15,3	-28.307	-2,4
2012	7.570.908	1.186.779	15,7	927	0,1
2011	7.539.618	1.185.852	15,7	-12.686	-1,1
2010	7.512.381	1.198.538	16,0	9.259	0,8
2009	7.475.420	1.189.279	15,9	85.489	7,8
2008	7.364.078	1.103.790	15,0	131.283	13,5
2007	7.210.508	972.507	13,5	58.750	6,4
2006	7.134.697	913.757	12,8	114.853	14,4
2005	6.995.206	798.904	11,4	156.058	24,3
2004	6.813.319	642.846	9,4	99.838	18,4
2003	6.704.146	543.008	8,1	160.988	42,1
2002	6.506.440	382.020	5,9	124.700	48,5
2001	6.361.365	257.320	4,1	75.730	41,7
2000	6.261.999	181.590	2,9	:	:

Font: Idescat.

Taula 2. Població estrangera a 1 de gener. Àmbits del Pla territorial. 2019-2020

	2020	2019	Variació absoluta	Variació relativa (%)	% d'estrangers respecte total població 2020
Metropolità	783.097	711.445	71.652	10,1	15,8
Comarques Gironines	157.771	149.921	7.850	5,2	20,6
Camp de Tarragona	89.960	83.754	6.206	7,4	17,0
Terres de l'Ebre	30.040	28.731	1.309	4,6	16,7
Àmbit de Ponent	70.912	67.261	3.651	5,4	19,3
Comarques Centrals	56.860	51.759	5.101	9,9	13,8
Alt Pirineu i Aran	10.077	9.319	758	8,1	13,8
Penedès	61.902	57.237	4.665	8,2	12,7
Total	1.260.619	1.159.427	101.192	8,7	16,2

Font: Idescat.

Taula 3. Població estrangera a 1 de gener. Catalunya, comarques i Aran. 2019-2020

	2020	2019	Variació absoluta	Variació relativa (%)	% d'estrangers respecte total població 2020	Nacionalitat estrangera amb més presència 2020
Alt Camp	5.848	5.465	383	7,0	13,1	marroquina
Alt Empordà	35.162	34.205	957	2,8	24,7	marroquina
Alt Penedès	12.337	11.669	668	5,7	11,3	marroquina
Alt Urgell	2.539	2.355	184	7,8	12,6	portuguesa
Alta Ribagorça	468	437	31	7,1	12,2	romanesa
Anoia	11.445	10.073	1.372	13,6	9,3	marroquina
Aran	1.694	1.614	80	5,0	16,7	romanesa
Bages	22.743	20.817	1.926	9,3	12,6	marroquina
Baix Camp	32.536	30.487	2.049	6,7	16,8	marroquina
Baix Ebre	13.328	12.773	555	4,3	17,1	marroquina
Baix Empordà	27.437	26.350	1.087	4,1	20,2	marroquina
Baix Llobregat	91.519	84.681	6.838	8,1	11,0	marroquina
Baix Penedès	16.793	15.283	1.510	9,9	15,6	marroquina
Barcelonès	486.655	437.681	48.974	11,2	21,0	italiana
Berguedà	3.945	3.293	652	19,8	9,9	marroquina
Cerdanya	2.876	2.580	296	11,5	15,5	boliviana
Conca de Barberà	2.346	2.285	61	2,7	11,8	marroquina
Garraf	22.168	20.945	1.223	5,8	14,5	marroquina
Garrigues	2.581	2.432	149	6,1	13,7	romanesa
Garrotxa	9.843	8.892	951	10,7	16,8	índia
Gironès	41.604	39.626	1.978	5,0	21,1	marroquina
Maresme	57.269	53.210	4.059	7,6	12,5	marroquina
Moianès	1.281	1.140	141	12,4	9,2	maliana
Montsià	11.751	11.197	554	4,9	17,2	romanesa
Noguera	7.061	6.528	533	8,2	18,0	romanesa
Osona	26.872	24.588	2.284	9,3	16,4	marroquina
Pallars Jussà	1.860	1.657	203	12,3	14,1	marroquina
Pallars Sobirà	640	676	-36	-5,3	9,2	romanesa
Pla d'Urgell	7.035	6.814	221	3,2	19,2	romanesa
Pla de l'Estany	4.937	4.735	202	4,3	15,1	marroquina
Priorat	1.068	1.065	3	0,3	11,7	marroquina
Ribera d'Ebre	3.513	3.354	159	4,7	16,1	marroquina
Ripollès	2.587	2.307	280	12,1	10,2	marroquina
Segarra	6.482	6.212	270	4,3	27,8	romanesa
Segrià	40.674	38.507	2.167	5,6	19,2	romanesa
Selva	36.201	33.806	2.395	7,1	20,7	marroquina
Solsonès	1.479	1.431	48	3,4	11,0	marroquina
Tarragonès	48.162	44.452	3.710	8,3	18,4	marroquina
Terra Alta	1.448	1.407	41	2,9	12,7	romanesa
Urgell	7.079	6.768	311	4,6	19,1	marroquina
Vallès Occidental	108.265	99.345	8.920	9,0	11,6	marroquina
Vallès Oriental	39.088	36.285	2.803	7,7	9,4	marroquina
Catalunya	1.260.619	1.159.427	101.192	8,7	16,2	marroquina

Font: Idescat.

Taula 4. Població estrangera a 1 de gener, per continents. Catalunya. 2019-2020

	2020	2019	Variació absoluta	Variació relativa (%)	% respecte total de població estrangera
Europa	391.950	371.460	20.490	5,5	31,1
Àfrica	324.269	304.738	19.531	6,4	25,7
Amèrica	355.919	309.668	46.251	14,9	28,2
Àsia	187.272	172.505	14.767	8,6	14,9
Oceania	1.056	929	127	13,7	0,1
Apàtrides	153	127	26
Total	1.260.619	1.159.427	101.192	8,7	100,0

Font: Idescat.

Taula 5. Població estrangera a 1 de gener, segons països. Catalunya. 2020

	Població	% respecte total de població estrangera	% acumulat
Marroc	238.003	18,9	18,9
Romania	90.583	7,2	26,1
Itàlia	69.316	5,5	31,6
Xina	65.048	5,2	36,7
Pakistan	54.571	4,3	41,1
Hondures	49.493	3,9	45,0
Colòmbia	47.787	3,8	48,8
França	36.331	2,9	51,7
Veneçuela	30.410	2,4	54,1
Índia	29.670	2,4	56,4
Perú	28.811	2,3	58,7
Bolívia	28.794	2,3	61,0
Rússia	26.895	2,1	63,1
Equador	25.936	2,1	65,2
Argentina	24.500	1,9	67,1
Ucraïna	24.322	1,9	69,1
Senegal	24.252	1,9	71,0
Resta de nacionalitats	365.577	29,0	
No hi consta país	320	0,0	
Total	1.260.619	100,0	

Font: Idescat.

Taula 6. Població estrangera a 1 de gener, per edat. Catalunya. 2019-2020

	2020	2019	Variació absoluta
De 0 a 4 anys	71.092	68.848	2.244
De 5 a 9 anys	66.336	61.675	4.661
De 10 a 14 anys	51.920	46.764	5.156
De 15 a 19 anys	58.128	53.671	4.457
De 20 a 24 anys	93.682	84.628	9.054
De 25 a 29 anys	141.070	127.146	13.924
De 30 a 34 anys	160.364	147.963	12.401
De 35 a 39 anys	160.692	152.088	8.604
de 40 a 44 anys	140.678	130.325	10.353
De 45 a 49 anys	105.993	97.031	8.962
De 50 a 54 anys	74.595	67.609	6.986
De 55 a 59 anys	50.359	44.981	5.378
De 60 a 64 anys	33.413	29.993	3.420
De 65 a 69 anys	21.886	19.416	2.470
De 70 a 74 anys	13.938	12.385	1.553
De 75 a 79 anys	8.491	7.775	716
De 80 a 84 anys	4.932	4.381	551
De 85 anys i més	3.050	2.748	302
Total	1.260.619	1.159.427	101.192

Font: Idescat.

Taula 7. Població estrangera a 1 de gener per països. Comarques i Aran. 2020

Alt Camp			Alt Empordà		
	Població del país	% Població estrangera de la comarca		Població del país	% Població estrangera de la comarca
Marroc	2.464	42,1	Marroc	11.076	31,5
Romania	753	12,9	França	3.772	10,7
Ucraïna	362	6,2	Romania	2.629	7,5
Colòmbia	220	3,8	Hondures	1.545	4,4
Algèria	181	3,1	Senegal	1.226	3,5
Resta de països	1.868	31,9	Resta de països	14.914	42,4
Total	5.848	100,0	Total	35.162	100,0

Alt Penedès			Alt Urgell		
	Població del país	% Població estrangera de la comarca		Població del país	% Població estrangera de la comarca
Marroc	5.844	47,4	Portugal	467	18,4
Romania	499	4,0	Marroc	264	10,4
Perú	438	3,6	Colòmbia	218	8,6
Colòmbia	407	3,3	Romania	172	6,8
Ucraïna	387	3,1	Andorra	125	4,9
Resta de països	4.762	38,6	Resta de països	1.293	50,9
Total	12.337	100,0	Total	2.539	100,0

Alta Ribagorça			Anoia		
	Població del país	% Població estrangera de la comarca		Població del país	% Població estrangera de la comarca
Romania	125	26,7	Marroc	5.112	44,7
Marroc	124	26,5	Romania	1.002	8,8
Ucraïna	46	9,8	Pakistan	442	3,9
Equador	31	6,6	Xina	431	3,8
Itàlia	15	3,2	Colòmbia	332	2,9
Resta de països	127	27,1	Resta de països	4.126	36,1
Total	468	100,0	Total	11.445	100,0

Aran			Bages		
	Població del país	% Població estrangera de la comarca		Població del país	% Població estrangera de la comarca
Romania	663	39,1	Marroc	9.523	41,9
Marroc	141	8,3	Romania	2.410	10,6
Colòmbia	116	6,9	Xina	757	3,3
França	97	5,7	Hondures	755	3,3
Itàlia	72	4,3	Ucraïna	697	3,1
Resta de països	605	35,7	Resta de països	8.601	37,8
Total	1.694	100,0	Total	22.743	100,0

Baix Camp

	Població del país	% Població estrangera de la comarca
Marroc	11.118	34,2
Romania	4.402	13,5
Colòmbia	1.470	4,5
Itàlia	1.108	3,4
Rússia	1.057	3,3
Resta de països	13.381	41,1
Total	32.536	100,0

Baix Ebre

	Població del país	% Població estrangera de la comarca
Marroc	3.919	29,4
Romania	2.333	17,5
Pakistan	1.200	9,0
Regne Unit	730	5,5
França	336	2,5
Resta de països	4.810	36,1
Total	13.328	100,0

Baix Empordà

	Població del país	% Població estrangera de la comarca
Marroc	9.726	35,5
Romania	2.271	8,3
Rússia	1.660	6,1
Hondures	1.653	6,0
Regne Unit	1.102	4,0
Resta de països	11.025	40,2
Total	27.437	100,0

Baix Llobregat

	Població del país	% Població estrangera de la comarca
Marroc	19.654	21,5
Romania	5.645	6,2
Xina	5.457	6,0
Itàlia	4.984	5,5
Colòmbia	4.057	4,4
Resta de països	51.722	56,5
Total	91.519	100,0

Baix Penedès

	Població del país	% Població estrangera de la comarca
Marroc	5.884	35,0
Romania	1.599	9,5
Itàlia	836	5,0
Brasil	684	4,1
Colòmbia	656	3,9
Resta de països	7.134	42,5
Total	16.793	100,0

Barcelonès

	Població del país	% Població estrangera de la comarca
Itàlia	42.291	8,7
Pakistan	36.949	7,6
Xina	36.179	7,4
Marroc	31.512	6,5
Hondures	21.642	4,5
Resta de països	318.082	65,4
Total	486.655	100,0

Berguedà

	Població del país	% Població estrangera de la comarca
Marroc	1.368	34,7
Romania	656	16,6
Veneçuela	296	7,5
Colòmbia	218	5,5
Hondures	150	3,8
Resta de països	1.257	31,9
Total	3.945	100,0

Cerdanya

	Població del país	% Població estrangera de la comarca
Bolívia	422	14,7
Colòmbia	376	13,1
Romania	247	8,6
Marroc	236	8,2
Portugal	179	6,2
Resta de països	1.416	49,2
Total	2.876	100,0

Conca de Barberà

	Població del país	% Població estrangera de la comarca
Marroc	740	31,5
Romania	611	26,0
Ucraïna	220	9,4
Xina	125	5,3
Senegal	116	4,9
Resta de països	534	22,8
Total	2.346	100,0

Garraf

	Població del país	% Població estrangera de la comarca
Marroc	3.129	14,1
Regne Unit	1.825	8,2
Itàlia	1.821	8,2
Romania	1.637	7,4
França	1.569	7,1
Resta de països	12.187	55,0
Total	22.168	100,0

Garrigues

	Població del país	% Població estrangera de la comarca
Romania	1.105	42,8
Marroc	616	23,9
Gàmbia	168	6,5
Senegal	149	5,8
Algèria	63	2,4
Resta de països	480	18,6
Total	2.581	100,0

Garrotxa

	Població del país	% Població estrangera de la comarca
Índia	1.766	17,9
Marroc	1.324	13,5
Romania	1.038	10,6
Hondures	973	9,9
Xina	783	8,0
Resta de països	3.959	40,2
Total	9.843	100,0

Gironès

	Població del país	% Població estrangera de la comarca
Marroc	10.074	24,2
Hondures	7.445	17,9
Romania	3.957	9,5
Gàmbia	2.656	6,4
Xina	1.190	2,9
Resta de països	16.282	39,1
Total	41.604	100,0

Maresme

	Població del país	% Població estrangera de la comarca
Marroc	15.648	27,3
Xina	4.045	7,1
Itàlia	3.437	6,0
Gàmbia	2.596	4,5
Senegal	2.421	4,2
Resta de països	29.122	50,9
Total	57.269	100,0

Moianès

	Població del país	% Població estrangera de la comarca
Mali	216	16,9
Índia	146	11,4
Romania	126	9,8
Equador	100	7,8
Marroc	78	6,1
Resta de països	615	48,0
Total	1.281	100,0

Montsià

	Població del país	% Població estrangera de la comarca
Romania	4.375	37,2
Marroc	2.376	20,2
Pakistan	384	3,3
República de Moldova	349	3,0
Colòmbia	346	2,9
Resta de països	3.921	33,4
Total	11.751	100,0

Noguera

	Població del país	% Població estrangera de la comarca
Romania	2.183	30,9
Marroc	1.506	21,3
Senegal	743	10,5
Bulgària	342	4,8
Gàmbia	342	4,8
Resta de països	1.945	27,5
Total	7.061	100,0

Osona

	Població del país	% Població estrangera de la comarca
Marroc	9.486	35,3
Ghana	3.151	11,7
Índia	2.145	8,0
Romania	1.825	6,8
Nigèria	992	3,7
Resta de països	9.273	34,5
Total	26.872	100,0

Pallars Jussà

	Població del país	% Població estrangera de la comarca
Marroc	472	25,4
Romania	369	19,8
Brasil	200	10,8
Bulgària	100	5,4
Colòmbia	58	3,1
Resta de països	661	35,5
Total	1.860	100,0

Pallars Sobirà

	Població del país	% Població estrangera de la comarca
Romania	291	45,5
Marroc	49	7,7
Brasil	39	6,1
Itàlia	25	3,9
Algèria	23	3,6
Resta de països	213	33,3
Total	640	100,0

Pla d'Urgell

	Població del país	% Població estrangera de la comarca
Romania	2.211	31,4
Marroc	1.942	27,6
Senegal	676	9,6
Algèria	215	3,1
Colòmbia	214	3,0
Resta de països	1.777	25,3
Total	7.035	100,0

Pla de l'Estany

	Població del país	% Població estrangera de la comarca
Marroc	1.416	28,7
Gàmbia	656	13,3
Romania	536	10,9
Hondures	474	9,6
Xina	246	5,0
Resta de països	1.609	32,6
Total	4.937	100,0

Priorat

	Població del país	% Població estrangera de la comarca
Marroc	328	30,7
Romania	287	26,9
Regne Unit	59	5,5
Senegal	37	3,5
França	33	3,1
Resta de països	324	30,3
Total	1.068	100,0

Ribera d'Ebre

	Població del país	% Població estrangera de la comarca
Marroc	1.056	30,1
Romania	712	20,3
Regne Unit	501	14,3
Pakistan	118	3,4
Bulgària	96	2,7
Resta de països	1.030	29,3
Total	3.513	100,0

Ripollès

	Població del país	% Població estrangera de la comarca
Marroc	1.039	40,2
Hondures	254	9,8
Colòmbia	226	8,7
Romania	216	8,4
Pakistan	80	3,1
Resta de països	772	29,8
Total	2.587	100,0

Segarra

	Població del país	% Població estrangera de la comarca
Romania	1.789	27,6
Ucraïna	1.298	20,0
Marroc	858	13,2
Senegal	659	10,2
Bulgària	360	5,6
Resta de països	1.518	23,4
Total	6.482	100,0

Segrià

	Població del país	% Població estrangera de la comarca
Romania	10.099	24,8
Marroc	8.852	21,8
Senegal	2.123	5,2
Algèria	1.825	4,5
Colòmbia	1.479	3,6
Resta de països	16.296	40,1
Total	40.674	100,0

Selva

	Població del país	% Població estrangera de la comarca
Marroc	5.835	16,1
Romania	3.827	10,6
Rússia	3.121	8,6
Índia	2.821	7,8
Gàmbia	1.824	5,0
Resta de països	18.773	51,9
Total	36.201	100,0

Solsonès

	Població del país	% Població estrangera de la comarca
Marroc	565	38,2
Romania	452	30,6
Bulgària	55	3,7
Ucraïna	48	3,3
Veneçuela	33	2,2
Resta de països	326	22,0
Total	1.479	100,0

Tarragonès

	Població del país	% Població estrangera de la comarca
Marroc	13.710	28,5
Romania	4.181	8,7
Colòmbia	3.414	7,1
Itàlia	1.869	3,9
Senegal	1.759	3,7
Resta de països	23.229	48,2
Total	48.162	100,0

Terra Alta

	Població del país	% Població estrangera de la comarca
Romania	862	59,5
Pakistan	114	7,9
Regne Unit	71	4,9
Marroc	67	4,6
Lituània	33	2,3
Resta de països	301	20,8
Total	1.448	100,0

Urgell

	Població del país	% Població estrangera de la comarca
Marroc	2.280	32,2
Romania	1.939	27,4
Ucraïna	515	7,3
Senegal	417	5,9
Bulgària	201	2,8
Resta de països	1.727	24,4
Total	7.079	100,0

Vallès Occidental			Vallès Oriental		
	Població del país	% Població estrangera de la comarca		Població del país	% Població estrangera de la comarca
Marroc	27.091	25,0	Marroc	9.501	24,3
Xina	5.589	5,2	Senegal	2.797	7,2
Romania	5.512	5,1	Romania	2.477	6,3
Itàlia	4.595	4,2	Xina	1.637	4,2
Hondures	4.365	4,0	Bolívia	1.542	3,9
Resta de països	61.113	56,4	Resta de països	21.134	54,1
Total	108.265	100,0	Total	39.088	100,0

Nota metodològica

L'Idescat elabora l'explotació estadística del Padró municipal d'habitants, a partir del fitxer estadístic del Padró continu de l'INE. Les variables d'aquesta estadística són el sexe, l'edat, la nacionalitat i el lloc de naixement. La informació que es presenta correspon a dades definitives a 1 de gener de 2020. La informació es difon per províncies, àmbits del Pla territorial, comarques i Aran, municipis, districtes i seccions censals.

La font d'aquestes dades prové del Padró municipal d'habitants, que és el registre administratiu on consten els veïns d'un municipi. La formació, el manteniment i la gestió del Padró correspon als ajuntaments respectius. L'INE coordina i depura els padrons municipals, a partir dels quals s'obté el fitxer estadístic (Padró continu).

Més informació sobre aquesta actuació a www.idescat.cat/n3846
Servei de premsa Telèfon +34-93.557.30.50 premsa@idescat.cat
Totes les notes de premsa a www.idescat.cat/premsa