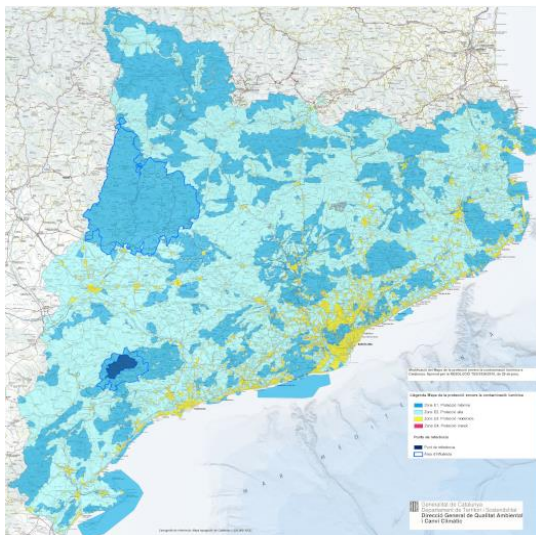


Més del 41% de la superfície de Catalunya és de protecció màxima envers la contaminació lumínica

- Amb l'aprovació de la modificació del mapa de la protecció envers la contaminació lumínica, Territori i Sostenibilitat ha ampliat la seva superfície a 10 municipis.
- Des del primer mapa publicat l'any 2007 s'ha incrementat un 15% la superfície de protecció màxima.
- El Departament té previst publicar en les properes setmanes una convocatòria d'ajuts per import de 450.000€ per a la millora de l'enllumenat públic en zones de protecció envers la contaminació lumínica.
- Ja són 44 els municipis de Catalunya que aposten decididament per un model d'enllumenat públic que combini; la qualitat del servei a la ciutadania, amb un impacte mínim sobre l'entorn.



Mapa de la protecció envers la contaminació lumínica actualitzat amb la RESOLUCIÓ TES/651/2021, de 5 de març.

Més del 41% de la superfície de Catalunya és de protecció màxima envers la contaminació lumínica. El Departament de Territori i Sostenibilitat ha aprovat una [resolució de modificació](#) del [Mapa de la protecció envers la contaminació lumínica a Catalunya](#) i n'ha ampliat encara més la superfície. En concret, a una desena de municipis més:

- S'adequa la zona de màxima protecció a la delimitació actual del Parc Natural de l'Alt Pirineu que afecta als municipis d'Alins, Alt Àneu, Farrera, les Valls de Valira, Llavorsí i Rialp.
- Una actualització a municipis que ho han sol·licitat específicament: Talarn, Rupit i Pruit, Prades i Falset.

Contaminació lumínica

La contaminació lumínica és una amenaça ambiental planetària creixent que afecta els éssers vius i altera els seus hàbitats. Les zones d'especial valor natural o astronòmic s'han de protegir envers aquest tipus de contaminació de manera específica, per garantir la preservació de la biodiversitat i assegurar que es mantinguin unes condicions de foscor natural que permetin l'observació del firmament en les millors condicions.

Donat que la contaminació lumínica és un fenomen que pot tenir efectes a llarga distància, per tal de reduir l'impacte sobre les zones d'especial interès, cal que les instal·lacions d'il·luminació exterior de les àrees del seu entorn compleixin amb unes condicions específiques, normalment més restrictives que les contemplades amb caràcter general per la normativa.

En un moment on la comunitat científica alerta de la pèrdua alarmant de biodiversitat al planeta, la millora de les condicions ambientals del medi nocturn, i en conseqüència; la millora dels hàbitats naturals de les espècies, pren una especial importància.

El Departament de Territori i Sostenibilitat, conscient d'aquest fet, prioritza les actuacions de millora de l'enllumenat a l'entorn de les zones classificades de protecció màxima. Properament preveu obrir una convocatòria d'ajuts per un import de 450.000 euros per a la millora de l'enllumenat públic en zones de protecció envers la contaminació lumínica, que també contribuirà a la reducció de les emissions de gasos d'efecte hivernacle d'aquests municipis.

Incrementant les zones de protecció màxima

El Mapa de la protecció envers la contaminació lumínica classifica tot el territori de Catalunya en 4 categories (de la E1 a la E4), en funció de la vulnerabilitat a la contaminació lumínica, i estableix com a zones de màxima protecció E1 els espais d'interès natural o astronòmic i aquelles zones que els ajuntaments proposin que s'incloguin en aquest apartat i siguin aprovades pel Departament.

Amb aquesta modificació del mapa més del 41% de la superfície de Catalunya esdevé de protecció màxima. Això suposa un increment de més d'un 15% respecte

■ Comunicat de premsa ■

Modificació envers la contaminació lumínica del termes municipals de Talarn, Prades i Falset



Modificació del Mapa de la protecció envers la contaminació lumínica en Catalunya (Aprobat per la RESOLUCIÓ TES/1336/2018, de 20 de juny)

Llegenda protecció envers la contaminació lumínica

- Zona E1. Protecció màxima
- Zona E2. Protecció alta
- Zona E3. Protecció moderada
- Zona E4. Protecció menor

al mapa que es va aprovar iniciamlent l'any 2007 i un 5% més de l'actualització global que es va fer l'any 2018.

A més, hi ha diversos municipis que seràn en la seva totalitat de protecció màxima. Aquests municipis estan implicats en processos de protecció

de gran abast a l'entorn de zones d'especial interès coordinats per Territori i Sostenibilitat:

- Els municipis de Prades i Falset que participen a la proposta d'ampliació de l'àrea d'influència del Parc Natural de la Serra del Montsec.
- El municipi de Talarn que s'integrarà en un futur a l'àrea d'influència de l'Observatori Astronòmic del Montsec.

D'altra banda, el municipi de Rupit i Pruit, que va ser declarat [Espai amb un cel nocturn de qualitat](#) a finals de l'any passat dota el seu terme municipal d'una protecció addicional a la normativa, per tal de protegir la qualitat del medi nocturn.

II-luminació sostenible des del punt de vista energètic i ambiental.

Una instal·lació d'il·luminació exterior mal dissenyada és responsable de la contaminació lumínica per l'impacte que té la llum sobrana sobre el seu entorn, i de forma indirecta, pel fet que consumeix més energia de la necessària, amb la conseqüent emissió de gasos d'efecte hivernacle i altres gasos contaminants.

La instal·lació de noves tecnologies, més eficients, poden aconseguir reduir sensiblement els consum energètic i la repercussió ambiental de la il·luminació exterior. En aquest sentit, l'ús i gestió de la tecnologia utilitzada és essencial. Per una banda, cal utilitzar només la quantitat de llum necessària per portar a terme l'activitat que es vol desenvolupar, segons indica la normativa d'eficiència energètica, evitant qualsevol tipus de sobre-il·luminació. Per una altra, s'ha d'evitar enviar llum allà on no està indicat i que pot crear intrusió i molèsties: zones de descans de les persones (habitatges, hospitals, etc.), cap al cel i cap a àrees d'ecosistemes naturals. Sempre, [utilitzant llum el més càlida possible](#), minimitzant



■ **Comunicat de premsa** ■

l'emissió de llum blavosa, per reduir la llum que més impacta sobre el medi ambient i els éssers vius.

En les zones de protecció màxima envers la contaminació lumínica s'han d'instal·lar llums que enviïn tot el seu flux lluminós cap al terra i les làmpades han de ser de to ataronjat, les que menys impacte generen sobre el medi nocturn.

Actualment, ja són 44 els municipis de Catalunya que aposten decididament per un model d'enllumenat públic que combina, la qualitat del servei a la ciutadania, amb un impacte mínim sobre l'entorn.

12 de març de 2021