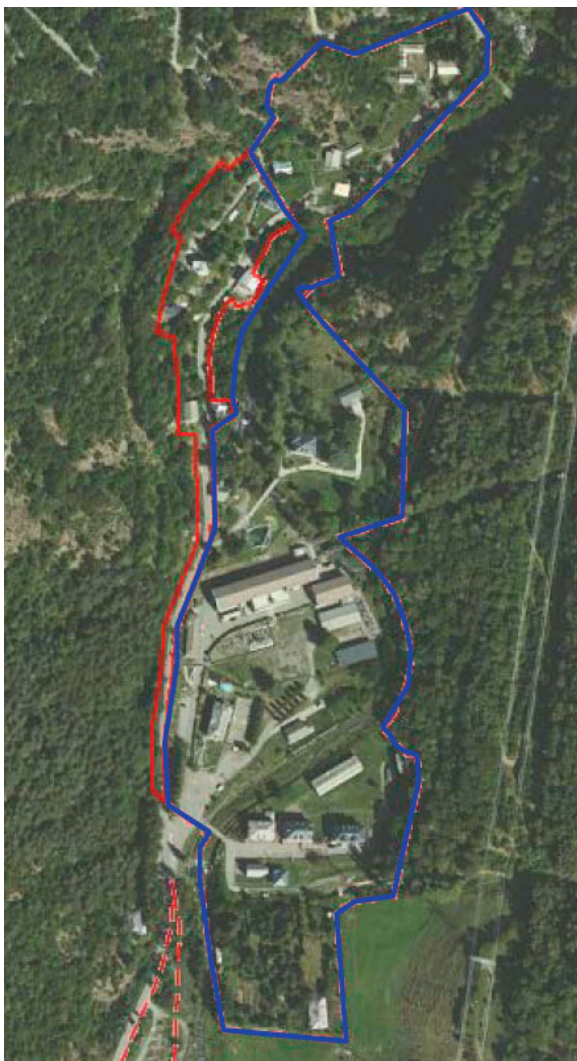


## Llum verda al desenvolupament del sector del Campament de FECSA, a la Torre de Cabdella

- **Es preserven les edificacions existents, declarades Bé Cultural d'Interès Local, i es delimiten dos nous àmbits on es podrà construir 3.897,89 m<sup>2</sup> de sostre hotel·ler i un màxim de 45 cases unifamiliars**



La Comissió territorial d'urbanisme de l'Alt Pirineu, presidida pel secretari de l'Agenda Urbana i Territori, Agustí Serra, ha donat el darrer vistiplau a la modificació del planejament de la Torre de Cabdella (Pallars Jussà) que permetrà desenvolupar el sector conegut com el Campament de FECSA, preservant les edificacions existents, protegides, i delimitant dos nous àmbits amb usos hotelers i residencials.

La zona coneguda com a Central de Capdella i Campament de FECSA se situa al nord del nucli d'Espui. Els terrenys estan delimitats entre la carretera L-503 i el riu Flamisell. El barranc d'Erinyolo travessa l'àmbit d'est a oest per la seva part sud. En aquesta zona es troba el campament de la central hidroelèctrica de Cabdella, un assentament industrial establert l'any 1912, considerat Bé Cultural d'Interès Local (BCIL) i que inclou les edificacions originals.

La modificació del planejament té l'objectiu de fer viable el desenvolupament urbanístic d'aquesta zona, modificant el seu àmbit i ordenació com a conseqüència de la gran afectació que suposa la inundabilitat en el sector que es preveia inicialment. També es té en compte el grau de consolidació de part dels seus terrenys i les edificacions existents amb reconegut valor patrimonial.



Així, el canvi en les Normes subsidiàries de la Torre de Cabdella comporta:

- La classificació dels àmbits inundables, situats al centre de l'àrea, com a sòl urbà consolidat, tenint en compte les següents consideracions:
  - Només es permet la conservació de les 25 edificacions existents (21 catalogades i altres 4 existents). No s'admeten noves construccions ni increments de densitat o volum de les existents.
  - Se suprimeix el nou pont sobre el riu que es preveia construir en el planejament anterior, i es manté el pont existent. Les obres de manteniment que calgui dur-hi a terme aniran a càrrec de l'Ajuntament.
- Es qualifica com a equipament un edifici catalogat i inicialment qualificat com a serveis tècnics privats, que acollirà un museu.
- Es delimita un nou sector discontinu, amb una part nord aigües amunt de la Central, on es proposen 5.473,32 m<sup>2</sup> de sostre residencial (amb un màxim de 54 habitatges unifamiliars, 45 de nova construcció i 9 existents), i una part sud, aigües avall de la Central, exclusivament per a 3.897,89 m<sup>2</sup> de sostre hotel·ler. Per desenvolupar aquest sector discontinu caldrà tramitar un Pla de millora urbana.

La modificació aprovada avui comporta una disminució de 26.236,39 m<sup>2</sup> de sostre global, fins els 18.735,20 m<sup>2</sup> de sostre. També es redueix el nombre màxim d'habitatges en 224 i s'incrementa el sòl públic en més de 530 m<sup>2</sup>.

La Comissió d'urbanisme ja va aprovar definitivament aquesta modificació de les Normes subsidiàries de la Torre de Cabdella el febrer de 2020, però llavors va supeditar la seva entrada en vigor a que l'Ajuntament presentés un text refós incorporant una sèrie de prescripcions tècniques. Avui la Comissió ha donat conformitat a aquest text refós.

**12 de març de 2021**