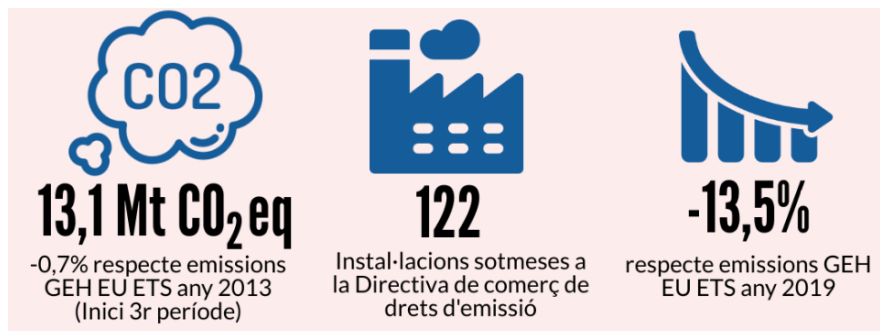


## Les instal·lacions catalanes del règim europeu del comerç de CO<sub>2</sub> redueixen les seves emissions en un 13,5% durant el 2020

- L'impacte de la pandèmia i la major participació de les energies renovables són les principals causes del descens de les emissions
- Aquestes instal·lacions són les responsables d'un terç de les emissions de gasos amb efecte d'hivernacle de tot Catalunya

El Departament de Territori i Sostenibilitat, a través de l'Oficina Catalana del Canvi Climàtic, de la Direcció General de Qualitat Ambiental i Canvi Climàtic, ha validat els informes verificats de les emissions de les instal·lacions incloses en la llei que regula el règim del comerç de drets d'emissió (RCDE) de gasos amb efecte d'hivernacle (GEH) corresponents a l'any 2020. Aquesta informació s'inscriu en el Registre comunitari de drets d'emissió.



A Catalunya, les 122 instal·lacions incloses en l'RCDE han emès en total **13.073.537 tones de CO<sub>2</sub>eq**, xifra que suposa una reducció de **2.046.215** tones de CO<sub>2</sub>eq respecte l'any anterior, un 13,53% menys. Aquestes instal·lacions són les responsables d'aproximadament un 30% de les emissions de GEH de Catalunya.

### Un clima favorable per a la reducció de les emissions de GEH, hivern càlid i plujós en general

L'any 2020 s'ha de qualificar de càlid a tot Catalunya i en alguns indrets el més càlid de tota la sèrie. Gairebé tots els mesos de l'any han presentat aquest comportament, amb l'excepció de l'octubre. El mes de febrer ha estat excepcionalment càlid, així com els mesos de novembre i desembre. Aquest fet ha contribuït en una part a reduir la demanda energètica per a calefacció al comerç, oficines i llars.

Pel que fa a la precipitació, el 2020 ha estat un any plujós a la major part del territori. El percentatge que suposa la precipitació del 2020 respecte de la mitjana de referència

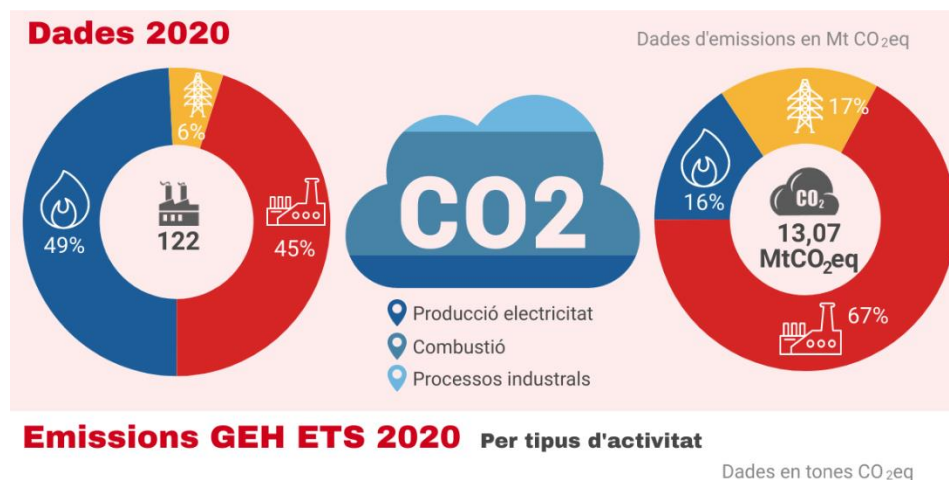
del període 1961-1990 ha superat el 110% a gran part de les capçaleres dels rius, d'aquesta manera la producció hidràulica ha pogut incrementar-se en un 47,7%.

### Important baixada de les emissions dels cicles combinats

La reducció d'emissions de GEH més sensible s'ha donat als cicles combinats que produeixen electricitat per al sistema elèctric: un 36,22% i una reducció total de 1.276.268 tones de CO<sub>2</sub>eq, respecte el 2019.

El sistema elèctric ha requerit molta menys producció, per una banda perquè la demanda elèctrica a Catalunya va reduir-se un 6,7%. Aquesta disminució s'explica per una banda per les condicions meteorològiques –el 2020 va ser més càlid i amb menys demanda per a calefacció elèctrica–, però, sobretot per la baixada de l'activitat econòmica derivada de la pandèmia.

Al mateix temps, la contribució de la producció hidràulica va incrementar-se un 47,7% i la producció nuclear es va mantenir estable, així que la necessitat de producció d'electricitat amb gas natural en els cicles combinats es va veure clarament reduïda.



### Reducció d'emissions global en la línia de la reducció del PIB per l'impacte de la pandèmia

Durant l'any 2020 el PIB català va reduir-se l'11,5% respecte el 2019, bàsicament pels efectes econòmics derivats de la pandèmia a partir del mes de març. Pel que fa a les instal·lacions del RCDE s'observa una baixada de les seves emissions del 13,53% que és correlatiu amb aquest descens de la producció agregada.

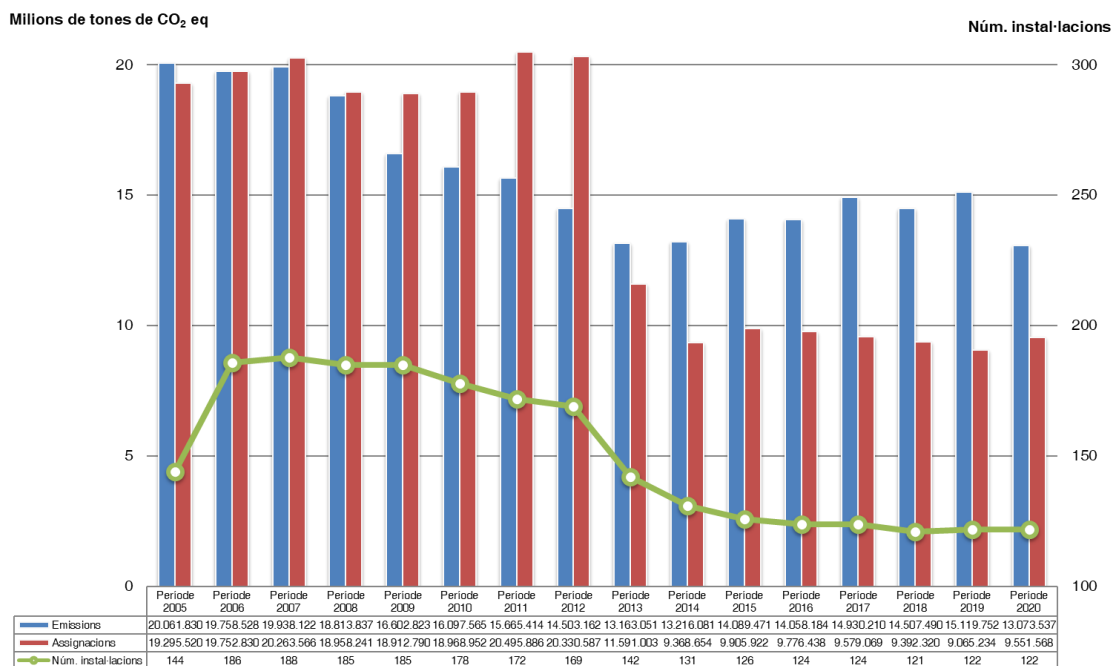
Quasi tots els sectors industrials baixen les seves emissions i mantenen un comportament homogeni i coherent pel que fa als efectes de la pandèmia en la seva producció i emissions de GEH associades. Cal fer notar el sector de l'àcid nítric, que

presenta una reducció de les seves emissions de GEH del 87,23%, a causa del tancament de la única planta de producció a Catalunya.

El sector paperer és l'únic que incrementa les seves emissions amb un 3,56%, principalment per l'increment de producció del paper higiènic i dels embalatges pel comerç electrònic.

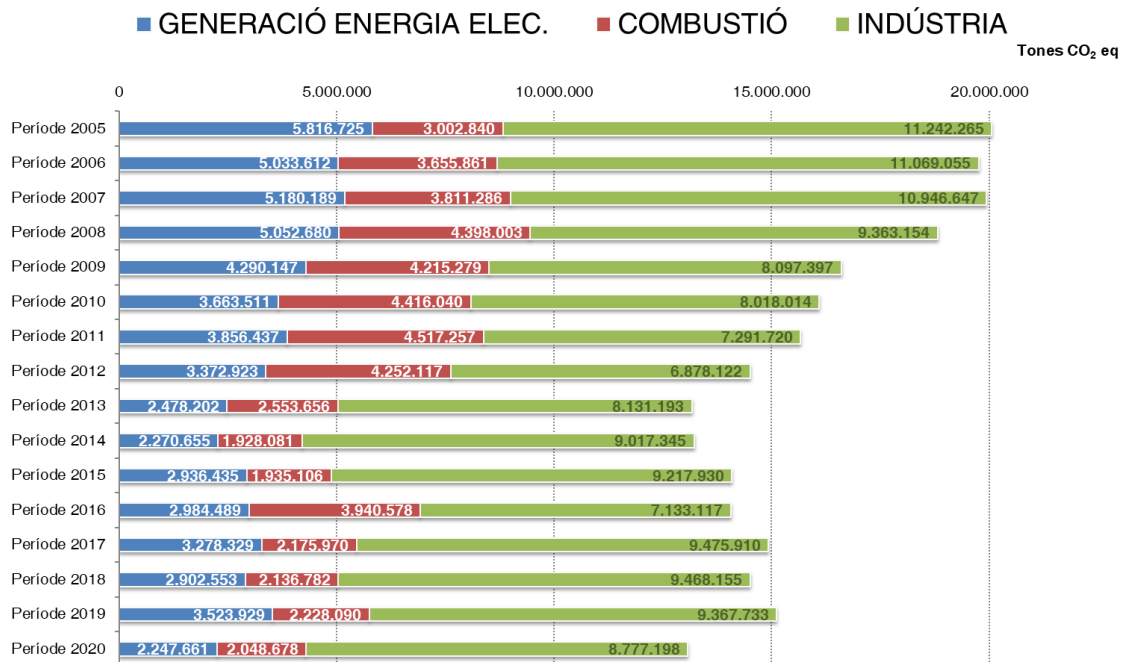
## 7 milions de tones reduïdes

Des de l'inici del Règim europeu del comerç d'emissions, l'any 2005, s'han reduït 7 milions de tones de CO<sub>2</sub>, xifra que representa una rebaixa del 55% en 16 anys. Tanmateix, i des del 2013 (any d'inici de la fase III de l'RCDE, en què van entrar en vigor les noves regles de funcionament de l'esquema del mercat), les emissions han estat superiors durant tots els anys fins arribar al 2020 que trobem un volum equivalent al del principi del període.



## Combustió: 81% de les emissions

Del total d'emissions del RCDE, un 81% són degudes a la combustió, ja sigui en centrals de producció elèctrica com en instal·lacions de processos industrials. L'altre 19% són emissions de procés, majoritàriament associades a la descarbonatció de matèries primeres.



Les emissions derivades de la combustió de les instal·lacions de RCDE són les que, a curt i mig termini, tenen més capacitat per a reduir, sigui millorant l'eficiència dels seus processos o mitjançant la introducció gradual de combustibles alternatius amb un contingut de carboni nul o inferior al dels combustibles fòssils.

Dins de les emissions associades a la combustió, cal destacar el sector de la cogeneració, que contribueix en un 12% al total d'emissions. Aquest sector proveeix de calor als processos industrials i, també aporta electricitat a la xarxa de distribució amb uns ratis elevats d'eficiència.

### Es redueix el dèficit de drets

La sensible reducció d'emissions en el 2020 ha comportat també una reducció en el dèficit de drets d'emissió pel conjunt de les instal·lacions del RCDE. Si l'any 2019 es va generar un dèficit, diferència entre assignacions gratuïtes rebudes i emissions de les instal·lacions, de 6 milions de tones de CO<sub>2</sub>, en aquest 2020 el dèficit ha estat de 3,5 milions de tones de CO<sub>2</sub>.

El dèficit de drets es concentra al sector energètic: generació d'energia elèctrica –que no té assignació gratuïta de crèdits– i combustió.

Tipus d'activitat	Núm. Instal·lacions	Emissions notificades [E]	Drets assignats [A]	Balanç [A-E]
<b>Sector generació d'energia</b>	<b>7</b>	<b>2.247.661</b>	<b>23.464</b>	<b>-2.224.197</b>
1.a Energia elèctrica	7	2.247.661	23.464	-2.224.197
<b>Sector combustió</b>	<b>60</b>	<b>2.048.678</b>	<b>800.500</b>	<b>-1.248.178</b>
1.b Cogeneració	31	1.591.023	371.008	-1.220.015
1.c Altres inst. de combustió	29	457.655	429.492	-28.163
<b>Sector indústria</b>	<b>55</b>	<b>8.777.198</b>	<b>8.717.339</b>	<b>-59.859</b>
2. Refineries	2	2.140.044	1.546.625	-593.419
5. Ferro colat/acer	1	183.113	232.009	48.896
6. Metalls fèrris	1	14.716	13.944	-772
9. Metalls no ferris	1	39.257	35.240	-4.017
10. Cement	5	2.903.471	3.907.630	1.004.159
11. Calç	4	231.266	265.893	34.627
12. Vidre	6	235.635	188.894	-46.741
13. Ceràmica	9	58.082	80.262	22.180
15. Assecatge o producció de guix	1	24.732	8.317	-16.415
16. Pasta de paper	1	8.891	13.158	4.267
17. Paper i cartró	15	555.288	322.022	-233.266
19. Àcid nítric	1	3.134	25.437	22.303
23. Productes orgànics en brut	7	2.079.183	1.745.977	-333.206
24. Hidrogen i gas de síntesi	1	300.386	331.931	31.545
<b>TOTAL</b>	<b>122</b>	<b>13.073.537</b>	<b>9.541.303</b>	<b>-3.532.234</b>

A l'inici de la posada en marxa de la normativa del règim del comerç de drets d'emissió, les regles d'assignació no van preveure la crisi econòmica i es va estar sobre-assignant fins a l'any 2012, generant uns grans excedents de drets d'emissió al conjunt d'Europa que va provocar una forta davallada dels seus preus. Les noves regles d'assignació pel període 2013-2020 van revertir aquesta tendència i es va començar a generar dèficit de crèdits en el còmput emissió-assignació.

Pel que fa a les instal·lacions catalanes, amb el dèficit del 2017 ja es van acabar de compensar tots els excedents acumulats des de l'inici de funcionament del sistema i, des de l'any 2018 es va acumulant una situació deficitària en consonància amb el que succeeix al conjunt de la Unió Europea.

### Important cost econòmic

El dèficit de drets és degut al dèficit que es genera en el sector de la producció elèctrica, que no té cap assignació gratuïta, i també a l'ajust a la baixa de les assignacions que reben els sectors industrials i que eleva gradualment el seu nivell d'exigència. Adquirir en el mercat el dèficit de més de 3,5 milions de drets d'emissió té un cost econòmic important. La gran variabilitat de preus que està patint el mercat de drets de CO<sub>2</sub> des de principis d'any, degut a l'expectativa de reactivació de les negociacions internacionals de canvi climàtic, l'increment de l'ambició climàtica europea, la forta caiguda dels preus tradicionals dels combustibles fòssils i a

moviments clarament especulatiu, fan imprevisible estimar el cost final de la compra d'aquests drets que s'hauran de lliurar abans del 30 d'abril d'enguany.

En tot cas durant el 2021 estem assistint a l'etapa de preus màxims que s'han vist en tota la història del RCDE, entre 33 i 42 €/tCO<sub>2</sub>, que traduït en cost econòmic, suposarien entre 116 i 147 milions d'euros si aquests drets s'haguessin d'adquirir durant aquest trimestre.

**24 de març de 2021**