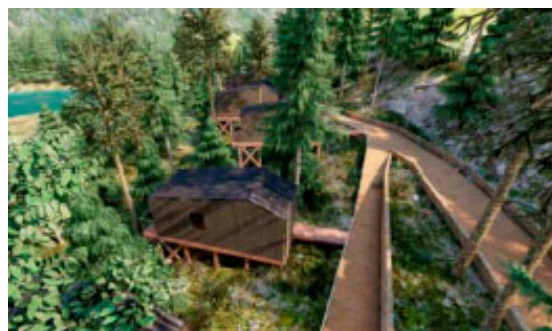


Aprovada l'ampliació i millora de dos càmpings a la Vall d'Aran

- La Comissió d'urbanisme autoritza l'ampliació del càmping Verneda de Vielha e Mijaran i del càmping Espalias de Bossòst
- Llum verda també a la substitució i canvi de traçat dels telecadires per a esquiadors novells del Pla de Beret, de l'estació de Baqueira-Beret, per a incrementar la seguretat dels usuaris



Simulació nous bungalows càmping Verneda

La Comissió d'urbanisme de la Vall d'Aran, presidida pel secretari de l'Agenda Urbana i Territori, Agustí Serra, i la síndica d'Aran, Maria Vergés, ha aprovat avui dos plans especials per a l'ordenació, ampliació i millora de dos càmpings, un a Vielha e Mijaran i l'altre a Bossòst. Igualment, ha aprovat la substitució de dos telecadires de l'estació d'esquí de Baqueira-Beret, el que permetrà incrementar la seguretat dels usuaris novells.

En el cas de Vielha, el càmping Verneda es troba al nucli de població d'eth Pònt d'Arrós, al llarg i ambdós costats del riu Garona i entre el camí reial i la carretera N-230. Va obtenir autorització d'obertura per part de l'Ajuntament el 1986 i actualment té 182 unitats d'acampada (23 fixes i 159 mòbils), amb capacitat per a 546 usuaris.

Es divideix en tres àmbits, un al marge dret del riu on s'ubiquen els edificis principals i un aparcament; el segon, al marge esquerre del riu, on se situen les unitats d'acampada i un altre edifici de serveis, i un tercer àmbit, amb la zona esportiva i espais lliures. Les instal·lacions existents es troben parcialment en zona inundable.

El Pla proposa ampliar la superfície del càmping en 30.640 m² de terreny, en continuïtat amb el tercer àmbit, a ambdós costats del camí reial. Això permetrà disposar de més espai per redistribuir les unitats fixes i mòbils i les edificacions per tot l'àmbit del càmping, allunyant-les de la zona inundable i garantint la seguretat de les persones usuàries. La millora de les instal·lacions també donarà compliment als requisits d'un càmping de segona categoria.

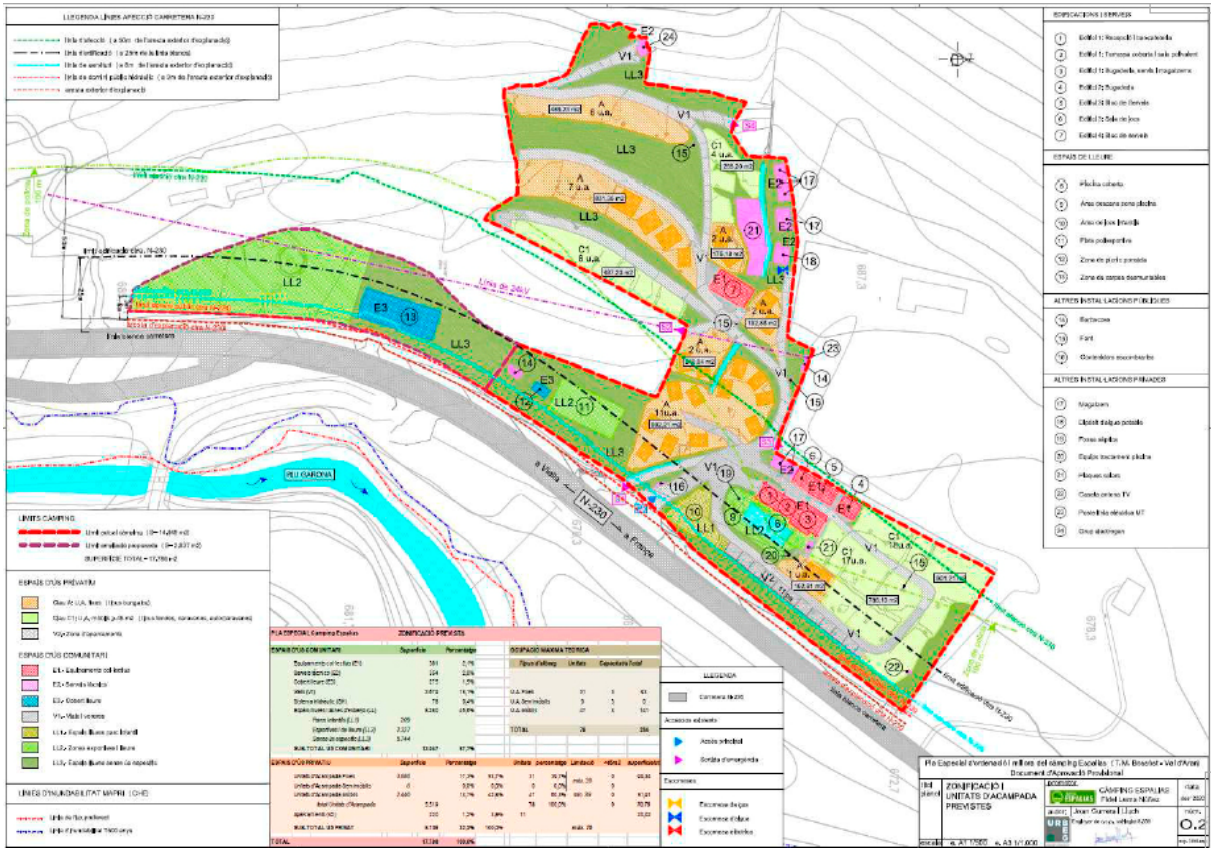


Així, es passa de 182 unitats d'acampada a 195 (75 fixes i 120 mòbils), un total de 13 addicionals. A més, es canviarà d'ubicació 35 unitats d'acampada existents ubicades en zona inundable i, com a conseqüència, s'ampliarà la zona verda paral·lela al riu. També s'ampliaran els actuals edificis de serveis i se'n construiran de nous, un al costat del camp de futbol i un altre al sud del camí reial. Els espais lliures s'incrementen en 26.240 m². El Pla estableix que es retiraran les unitats d'acampada situades en zona inundable en un màxim de 5 anys, i que el conjunt dels treballs contemplats es desenvoluparà en un màxim de 10 anys.

Més bungalous al càmping Espalías

En el cas de Bossòst, el càmping Espalías se situa al nord, al paratge conegut com És Paliàs, i ocupa una superfície de 17.787 m², amb 59 unitats d'acampada i capacitat per a 177 persones. Es proposa ampliar-lo en 2.938 m², en continuïtat amb la banda sud, seguint la traça de la carretera N-230. El càmping es va inaugurar el 1985, com a instal·lacions de tercera categoria, i no presenta problemes d'inundabilitat.

El Pla especial preveu ordenar l'emplaçament dels usos actuals del càmping per adequar les instal·lacions a la creixent demanda d'unitats fixes. Així, s'amplia en 2.937 m² a la banda sud, on es preveu la instal·lació de carpes desmuntables i d'una zona verda per a ús esportiu. Es possibilita l'increment de les unitats d'acampada fins a les 78, variant-ne la tipologia. Les unitats fixes tipus bungalou passen de 21 a 31, i les mòbils (tendes, caravanes i autocaravanes) s'incrementen de 37 a 47. En total, la capacitat del càmping creix fins a les 234 persones, 57 més que actualment.



Tant en el cas del càmping de Vielha com en el de Bossòst, la Comissió ha aprovat definitivament els respectius Plans especials però en suspèn la seva entrada en vigor fins que es presentin sengles texts refosos que incorporin les prescripcions de caràcter tècnic que indica.

Nous remuntadors a Baqueira-Beret

D'altra banda, la Comissió ha aprovat definitivament el projecte per substituir els actuals telecadires situats a la zona de debutants del Pla de Beret, de l'estació d'esquí de Baqueira-Beret, amb petites modificacions de traçat. Els telecadires, anomenats Pla de Beret i Clot der Os, es van instal·lar el 1983. Ara es volen substituir les dues instal·lacions per unes de més modernes, còmodes, ràpides i segures per als usuaris.

La instal·lació més curta, el telecadira Pla de Beret, per a debutants més novells, se substituirà per un teleesquí, que sortirà del mateix lloc i compartirà el traçat del telecadira actual. No obstant, com que s'escurçarà el traçat, l'estació superior canviarà de lloc, aïllant totalment els esquiadors més novells de la resta i impossibilitant el creuament amb pistes més ràpides. Això incrementarà la seguretat dels debutants.

L'altra instal·lació, el telecadira Clot der Os, per a debutants de nivell intermedi, es substitueix per un telecadira desacoblable. El nou remuntador arribarà al mateix lloc

que l'existent, però sortirà d'una ubicació més propera al nucli de serveis actuals i a l'arribada dels esquiadors de la zona de Baqueira. El canvi servirà per repartir millor els esquiadors dins la zona de Beret i descongestionar el telecadira de la Reina. També farà més ràpida l'arribada a la zona del Dossau i les seves pistes.

El pressupost total de l'execució es de 6,1 milions d'euros. La substitució dels telecadires és un dels supòsits d'actuacions permeses en sòl no urbanitzable segons la legislació vigent. Es consideren obres i instal·lacions mínimes i imprescindibles per a una activitat col·lectiva de caràcter esportiu i d'esbarjo que es desenvolupa a l'aire lliure. El projecte inclou mesures correctores i minimitzadores de l'impacte paisatgístic.

14 d'abril de 2021