

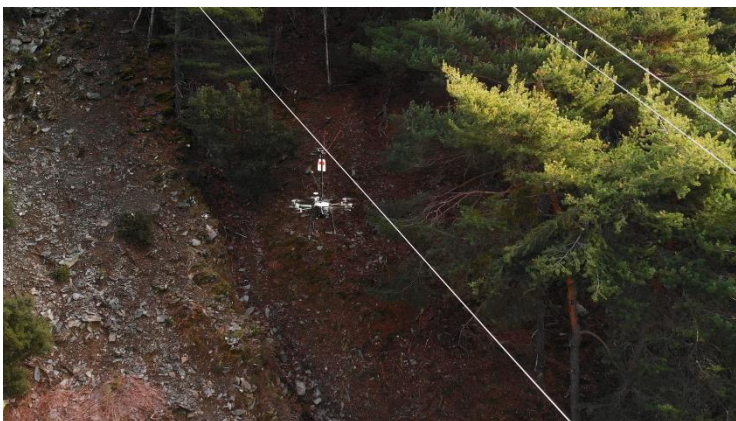
L'entitat Paisatges Vius i el Parc Natural de l'Alt Pirineu promouen accions de conservació del gall fer

- El Departament de Territori i Sostenibilitat, a través del Fons FEADER, ha finançat la major part dels treballs que han tingut un cost de més de 80.000 euros



[Paisatges Vius](#) i el Parc Natural de l'Alt Pirineu han realitzat durant l'any 2020 diverses actuacions per a la conservació del gall fer en aquest territori. L'objectiu és reduir algunes de les amenaces existents a zones prioritàries pel gall fer al Parc Natural.

El [gall fer](#) és una les espècies més emblemàtiques del Pirineu, però també de les més amenaçades. Tot i que al Parc Natural de l'Alt Pirineu hi resideix el gruix de la població pirinenca (aproximadament un 20% dels mascles), entre el 2005 i el 2015 es va detectar una davallada significativa d'efectius, passant de 150 mascles a 120. La conservació d'aquestes poblacions és clau com a punts de dispersió d'individus cap a poblacions properes, que estan patint reduccions molt més alarmants.



En concret, per reduir el risc de col·lisió dels galls i gallines amb el cablejat aeri, s'ha senyalitzat prop d'un quilòmetre de cablejat de remuntadors a l'estació d'esquí de Port Ainé amb la col·laboració de Ferrocarrils de la Generalitat de Catalunya (FGC) i 1,5 quilòmetres de cablejat elèctric als

municipis d'Arestui i Rialp, amb la col·laboració de l'empresa Endesa. En aquests

darrers casos es va utilitzar un prototip de dron dissenyat específicament per realitzar aquesta tasca.

Així mateix, s'ha treballat per minimitzar el risc de col·lisió amb els tancats ramaders i s'ha retirat més de dos quilòmetres de malles i filats abandonats o en mal estat a Ferrera i la Guingueta d'Àneu, gran part de les quals s'ha substituït per material nou. També s'ha senyalitzat tres quilòmetres de filats i malles amb fleix vermell per fer-los més visibles a la fauna salvatge a Civís, Farrera i la Guingueta d'Àneu. D'altra banda, s'han col·locat tres barreres per regular el pas de vehicles a diversos camins que transiten per zones sensibles pel gall fer i s'han reparat dues barreres a l'estació d'esquí de Port Ainé per evitar l'esquí forapistes en la zona d'hivernada de l'espècie que hi ha en aquest espai de forma pactada amb FGC, gestora de l'estació.

També s'han realitzat actuacions de millora del seu hàbitat consistents en l'obertura de clarianes al sotabosc de neret sense malmetre el nabiu (aliment principal del gall fer a l'estiu) i l'aclarida de l'estrat arbori d'un cantador de gall fer per millorar la seva activitat reproductora. Aquests treballs han estat executats en un finca propietat de la Generalitat de Catalunya per voluntariat de l'entitat Fundació Boscos de Muntanya i dirigits per l'àrea de Biodiversitat del Centre de Ciència i Tecnologia Forestal de Catalunya, que també n'han fet un seguiment científic. Aquests treballs suposen una actuació demostrativa per a tècnics forestals que vulguin millorar l'hàbitat d'aquesta espècie.

El cost total dels treballs ha ascendit a 80.167 euros. El Departament de Territori i Sostenibilitat, a través del fons FEADER, ha aportat el 75% de la inversió. La resta ha estat aportada per la Fundació Biodiversidad del Ministerio para la Transición Ecológica y el Reto Demográfico.

Accions de sensibilització



Dins del mateix projecte, i amb l'objectiu de promoure la sensibilització vers l'espècie entre els usuaris del parc, s'han instal·lat 32 plafons sobre la regulació de camins i itineraris al Parc Natural per a la conservació del gall fer. Els plafons inclouen un mapa específic per a cada zona on s'indica la importància de no sortir dels camins principals i els itineraris senyalitzats per facilitar al gall fer i altra fauna

amenaçada la tranquil·litat que necessiten.

També s'han editat més d'un centenar de cartells per indicar zones de protecció de fauna amenaçada per reforçar la senyalització ja existent i s'ha editat un fulletó informatiu per a l'estació de Virós-Vall Ferrera amb un mapa de les zones de protecció del gall fer, la normativa de l'estació i recomanacions de bones pràctiques per a la seva conservació.

Així mateix, s'ha dissenyat un cartell informatiu sobre la normativa vigent per observar i fotografiar espècies amenaçades, ja que algunes zones molt sensibles del Parc Natural són freqüentades a l'època de reproducció sense la pertinent autorització.

22 d'abril de 2021