

28 d'abril de 2021

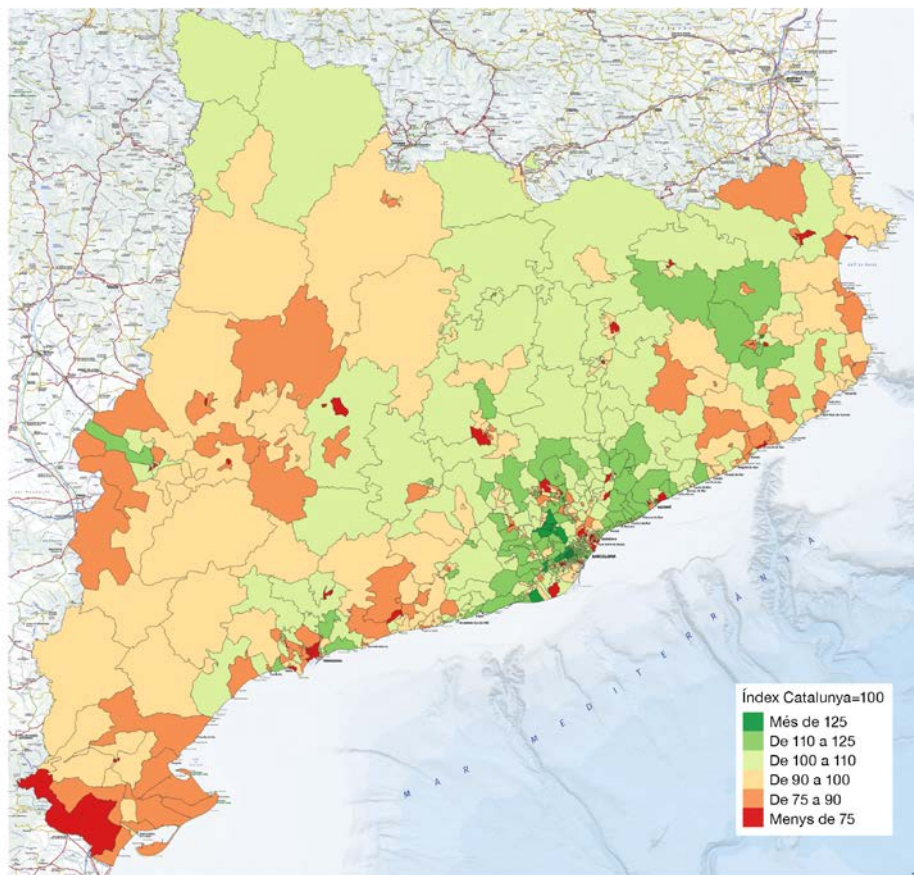
### *Índex socioeconòmic territorial (IST) 2018*

## **L'Idescat presenta l'índex socioeconòmic territorial**

### **Barcelona, Badalona i Girona són els municipis de Catalunya amb més contrastos socioeconòmics entre els seus barris**

- És un índex sintètic que resumeix en un únic valor diverses característiques socioeconòmiques de la població
- Divideix Catalunya en 853 territoris d'una grandària poblacional similar, amb criteris de contigüitat territorial i semblança socioeconòmica
- Els resultats són consultables amb [mapes interactius](#)
- Dins dels municipis grans hi ha importants contrastos socioeconòmics
- Els nivells socioeconòmics més alts i els més baixos es localitzen a l'interior de les ciutats

#### **Índex socioeconòmic territorial (IST), per agrupacions censals. Catalunya. 2018**



Font: Idescat.

L'Idescat presenta l'índex socioeconòmic territorial (IST), una estadística nova que aporta novetats importants en el coneixement de la realitat territorial. S'ofereix un índex sintètic per petites àrees que resumeix en un únic valor diverses característiques socioeconòmiques de la població resident en un territori i quantifica les diferències dins de Catalunya, que són d'especial interès a nivell inframunicipal.

L'índex socioeconòmic territorial resumeix informació de 6 indicadors: població ocupada, treballadors de baixa qualificació, població amb estudis baixos, població jove sense estudis postobligatoris, estrangers de països de renda baixa o mitjana, i renda mitjana per persona.

Els resultats de l'IST es proporcionen per agrupacions censals, una divisió de Catalunya en 853 unitats territorials de similar grandària poblacional (unes 9.000 persones de mitjana). Cada agrupació censal té entre 5.000 i 20.000 habitants i està constituïda per un conjunt de seccions censals territorialment contigües i amb semblança socioeconòmica.

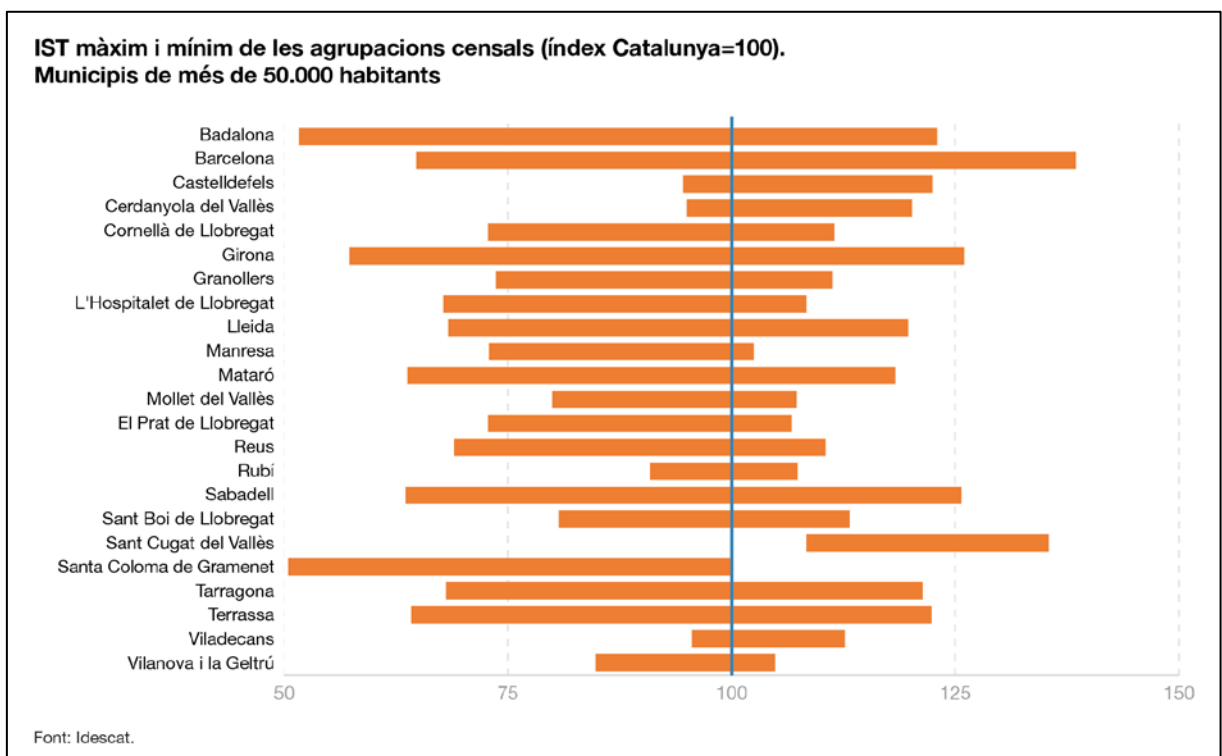
El valor mitjà del conjunt de Catalunya és 100; per tant, quan un valor de l'IST és inferior a 100 equival a un nivell socioeconòmic inferior a la mitjana catalana, i com més baix sigui el valor de l'IST més baix és el nivell socioeconòmic del territori que representa. Per a l'anàlisi de resultats s'han definit 6 categories de nivell socioeconòmic segons el valor de l'IST: molt baix (menor de 75), baix (de 75 a 90), mitjà baix (de 90 a 100), mitjà alt (de 100 a 110), alt (de 110 a 125) i molt alt (major de 125).

**Hi ha forts contrastos socioeconòmics a l'interior dels municipis de més de 50.000 habitants**

La disponibilitat de dades inframunicipals permet quantificar el nivell socioeconòmic dels barris i aportar informació sobre la segregació territorial. En els 23 municipis de més de 50.000 habitants viuen 4 milions de persones, que sumen més de la meitat de la població de Catalunya i que s'han distribuït en un total de 475 agrupacions censals.

Barcelona és el municipi amb contrastos més grans entre agrupacions censals. L'any 2018, el nivell socioeconòmic més baix es troba a Barcelona 3 (la Riereta) (IST 64,9) i el més alt a Barcelona 78 (les Tres Torres) (IST 138,6). El segueix Badalona, amb contrast entre Badalona 9 (Sant Roc Oest - sector Plaça de Camarón de la Isla) (IST 51,8) i Badalona 1 (Centre) (IST 123,1). En tercer lloc Girona, amb diferències entre Girona 2 (la Font de la Pólvora - Vila-roja) (IST 57,4) i Girona 7 (Montjuïc) (IST 126,1).

Sabadell, Terrassa i Mataró són altres municipis amb importants contrastos socioeconòmics al seu interior. Els valors extrems es localitzen, respectivament, a les agrupacions censals de Sabadell 7 (Can Puiggener) (IST 63,7) i Sabadell 3 (Centre, Museu d'Art-Imperial) (IST 125,8); Terrassa 6 (Ca n'Anglada) (IST 64,3) i Terrassa 3 (Centre - Estació del Nord) (IST 122,5); i Mataró 7 (Rocafonda) (IST 63,9) i Mataró 2 (Eixample - districte censal 1) (IST 118,4).



### **Les agrupacions censals amb els nivells socioeconòmics més alts i els més baixos es corresponen a barris de l'àmbit urbà**

Les 10 agrupacions censals amb nivell socioeconòmic més alt de Catalunya l'any 2018 són:

- Barcelona 78 (les Tres Torres) amb IST 138,6
- Barcelona 82 (Can Castelló, Modolell i Can Ballescar) 136,5
- Sant Cugat del Vallès 8 (Parc Central - el Colomer - Pla de la Pagesa - Can Majó) 135,6
- Barcelona 83 (el Turó Parc) 134,6
- Barcelona 77 (Can Ràbia i la Nena Cases) 133,6
- Barcelona 72 (la Font dels Ocellets i Santa Gemma) 133,4
- Sant Cugat del Vallès 7 (Turó de Can Mates - Bell Indret - Colònia Oller - Can Gatzet) 132,6
- Sant Cugat del Vallès 2 (Torreblanca - Torrenegra - Sol i Aire - Sant Medir) 131,9
- Barcelona 76 (els Caputxins, Can Ponsic i Santa Amèlia) 131,6
- Barcelona 81 (Mandri) 131,3

A l'altre extrem, les 10 agrupacions censals amb nivell socioeconòmic més baix de Catalunya són:

- Salt 3 (Nucli urbà Nord-oest) amb IST 37,1
- Santa Coloma de Gramenet 13 (el Fondo Alt) 50,6
- Badalona 9 (Sant Roc Oest - sector Plaça de Camarón de la Isla) 51,8
- Balaguer 2 (Nucli urbà Oest - Nucli Antic) 56,6
- Girona 2 (la Font de la Pólvora - Vila-roja) 57,4
- Salt 2 (Nucli urbà Nord-est) 58,1
- Figueres 4 (Oest) 59,2
- Tortosa 3 (Nord-est) 59,6
- Montornès del Vallès 1 (Nord) 61,0
- Canovelles 1 (Nucli urbà Centre i Est) 61,7

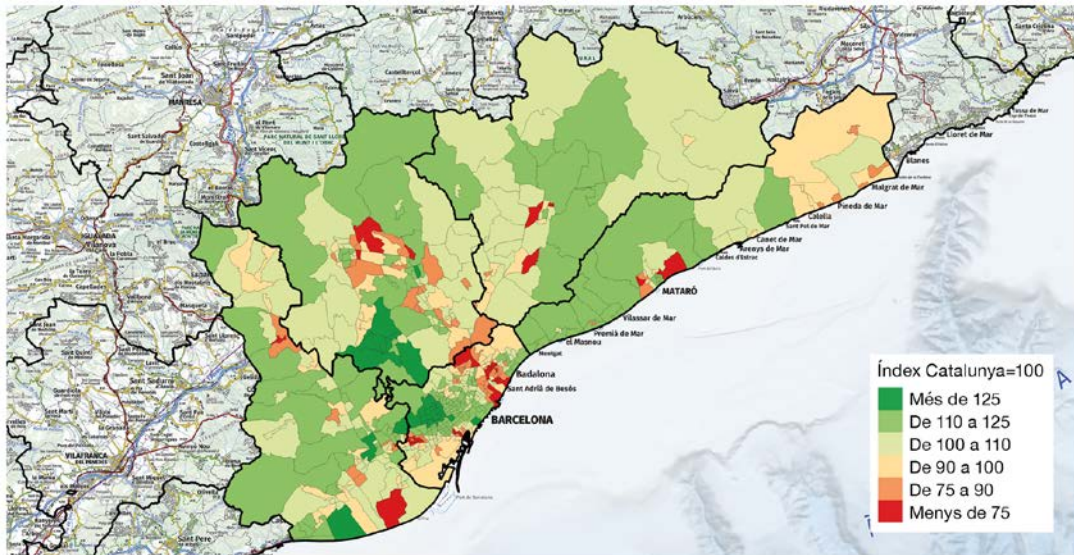
### **Resultats per barris de Barcelona**

En el municipi de Barcelona es presenten resultats per les seves 190 agrupacions censals, i també pels 73 barris de la ciutat definits per l'Ajuntament.

Segons l'IST, l'any 2018 els barris de Barcelona amb més nivell socioeconòmic expressat en índex Catalunya=100 són Les Tres Torres (136,3), Sant Gervasi-Galvany (131,8) i Sant Gervasi-la Bonanova (130,2) i els de menys nivell socioeconòmic són Ciutat Meridiana (67), la Trinitat Vella (73,4) i Torre Baró (73,8). L'IST del conjunt del municipi de Barcelona és de 108,9.

## Resultats per àmbits del pla territorial

### Índex socioeconòmic territorial (IST), per agrupacions censals. Àmbit Metropolità. 2018



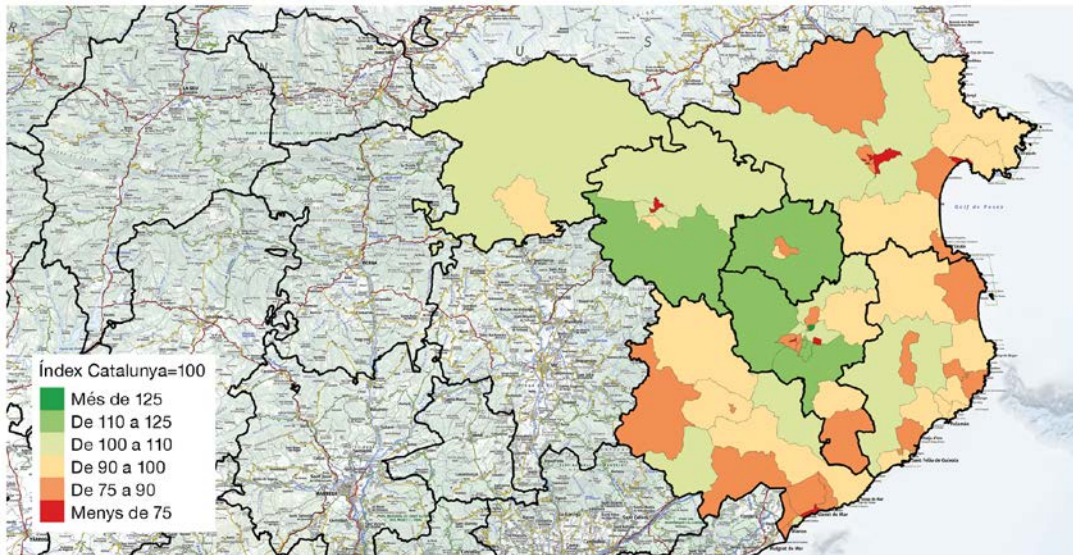
Font: Idescat.

En cada una de les 5 comarques de l'àmbit Metropolità les agrupacions censals més freqüents són les que presenten un nivell socioeconòmic alt i mitjà alt de l'IST. El Barcelonès i el Maresme es caracteritzen perquè les agrupacions censals de nivell socioeconòmic alt són les més freqüents (88 de 272 al Barcelonès i 20 de 48 al Maresme), mentre que a les comarques del Baix Llobregat (37 de 107), Vallès Occidental (32 de 106) i Vallès Oriental (19 de 43) les agrupacions censals més freqüents són les nivell socioeconòmic mitjà alt.

A les comarques metropolitanes es localitzen 35 agrupacions censals de nivell socioeconòmic molt alt: 24 a Barcelona, 7 a Sant Cugat del Vallès i 1 a Esplugues de Llobregat, Gavà, Sant Joan Despí i Sabadell respectivament.

A l'altre extrem, 41 agrupacions censals tenen nivell socioeconòmic molt baix: 8 a l'Hospitalet de Llobregat, 7 a Barcelona, 6 a Badalona, 6 a Santa Coloma de Gramenet, 3 a Mataró, 2 a Terrassa i 1 als municipis següents: Canovelles, Cornellà de Llobregat, el Prat de Llobregat, Granollers, les Franqueses del Vallès, Martorell, Montornès del Vallès, Sabadell i Sant Adrià de Besòs.

### Índex socioeconòmic territorial (IST), per agrupacions censals. Comarques Gironines. 2018



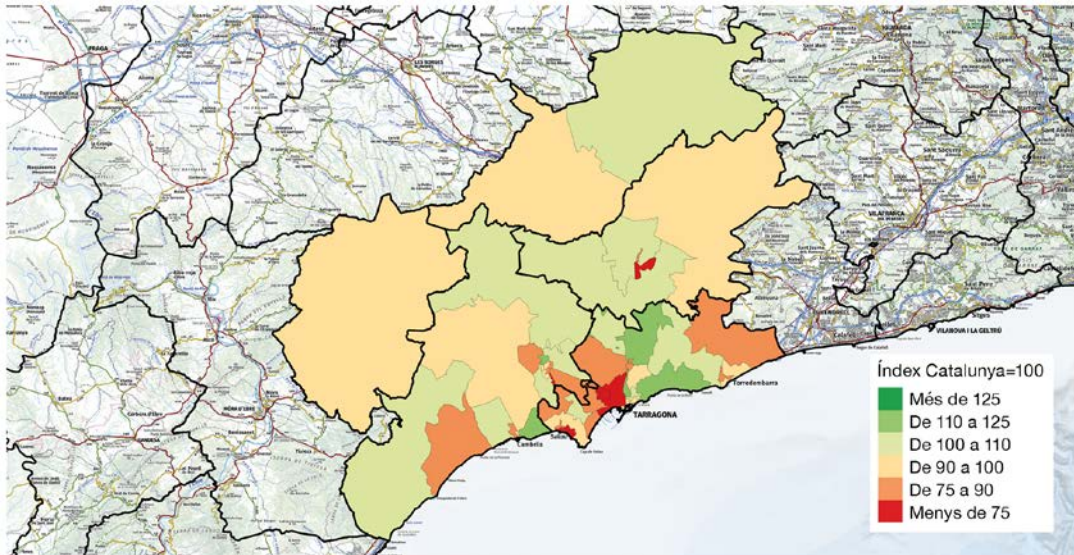
Font: Idescat.

Les Comarques Gironines es caracteritzen per tenir la majoria de les agrupacions censals en els nivells socioeconòmics baix i mitjà baix de l'IST: 43 de les 75 agrupacions censals estan en aquests nivells.

Un total de deu agrupacions censals tenen nivell socioeconòmic molt baix: Figueres 1 (Centre Nord), Figueres 4 (Oest), Figueres 5 (Est), Girona 2 (La Font de la Pólvora - Vila-roja), Lloret de Mar 2 (Litoral Central i Oest), Lloret de Mar 4 (Interior Central), Olot 1 (Centre Nord i Nord), Roses 1 (Litoral Central i Oest), Salt 2 (Nucli Urbà Nord-Est) i Salt 3 (Nucli Urbà Nord-Oest).

Una agrupació censal té nivell socioeconòmic molt alt, Girona 7 (Montjuïc), i 7 tenen nivell alt: Garrotxa Sud (Vall d'en Bas), Girona 3 (Eixample Nord-Est), Girona 5 (Eixample Sud-Est), Girona 11 (Montilivi, Creueta, Palau, l'Avellaneda), Gironès Oest i Nord-Oest (Bescanó), Gironès Centre (Quart) i Pla de l'Estany (sense Banyoles).

### Índex socioeconòmic territorial (IST), per agrupacions censals. Camp de Tarragona. 2018



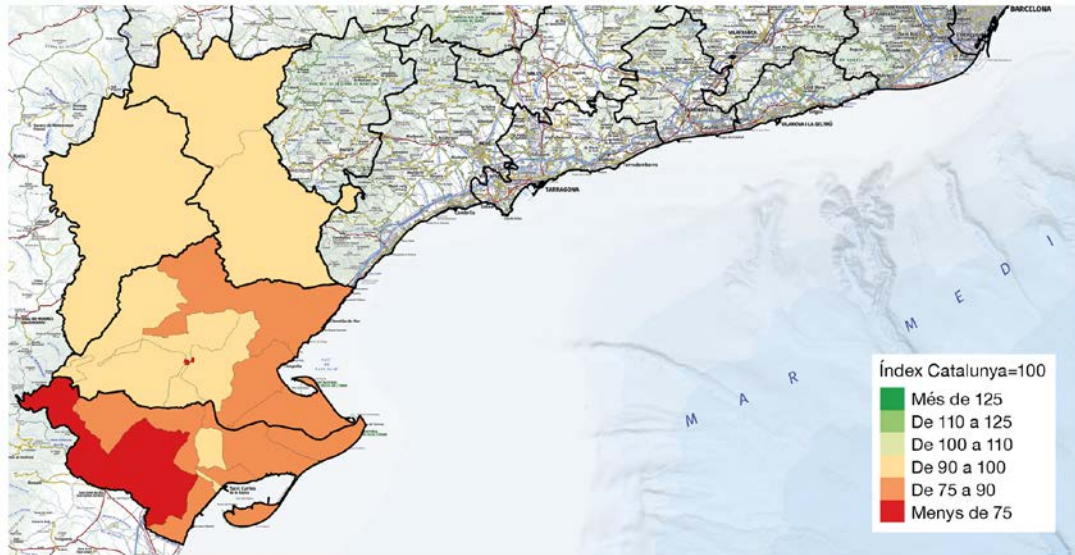
Font: Idescat.

El Camp de Tarragona es caracteritza per tenir la majoria de les agrupacions censals (26 de 50) en els nivells socioeconòmics intermedis de l'IST, mitjà baix i mitjà alt. A més, hi ha més agrupacions censals en els nivells inferiors (baix i molt baix) que en els nivells superiors (alt i molt alt).

Sis agrupacions censals tenen nivell socioeconòmic molt baix: Reus 9 (Fortuny, Juroca, Montserrat), Salou 1 (Nucli Urbà Litoral), Tarragona 7 (Torreforta i barris adjacents), Tarragona 8 (Campclar), Tarragona 9 (Bonavista) i Valls 3 (Sud).

Cinc agrupacions censals tenen nivell socioeconòmic alt: Cambrils 2 (Est), Reus 6 (Ample, Mineta, Niloga, Poetes), Tarragona 5 (Nou Eixample Nord-Oest), Tarragona 12 (Urbanitzacions de Llevant) i Tarragonès Centre Nord (els Pallaresos).

**Índex socioeconòmic territorial (IST), per agrupacions censals.  
Terres de l'Ebre. 2018**



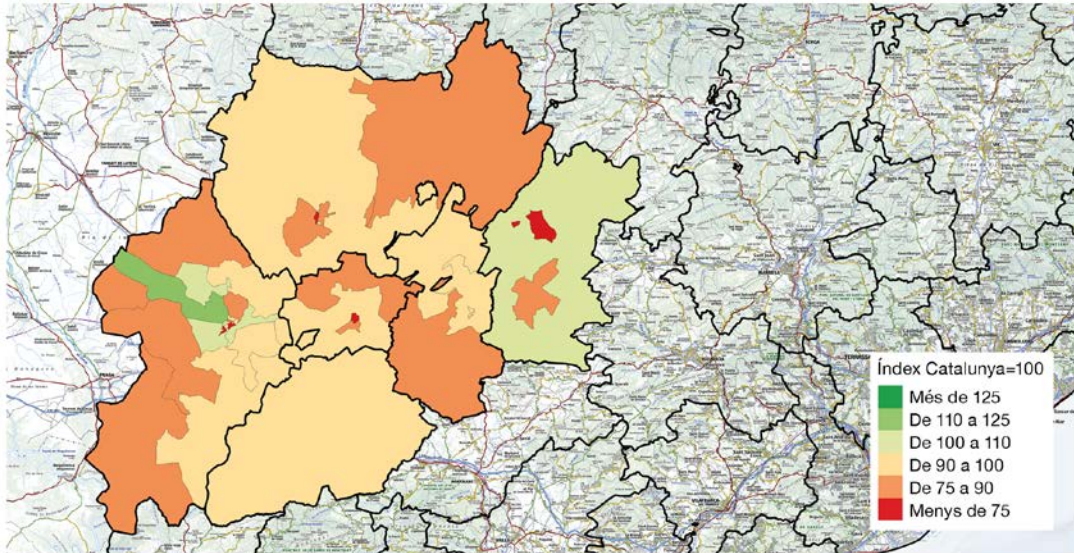
Font: Idescat.

Les Terres de l'Ebre, a més de tenir la majoria de les agrupacions censals al nivell baix de l'IST (15 de 17), no en tenen cap en el nivell mitjà alt o alt, fet que determina que aquest territori sigui en conjunt el de nivell socioeconòmic més baix de Catalunya.

Dues agrupacions censals tenen nivell socioeconòmic molt baix: Tortosa 3 (Nord-Est) i Montsià Sud-Oest (Ulldecona - la Sènia) i 8 tenen nivell mitjà baix: Amposta 2 (Sud), Baix Ebre Oest (Roquetes), Ribera d'Ebre Nord (Flix), Ribera d'Ebre Sud (Móra d'Ebre), Sant Carles de la Ràpita 2 (Sud), Terra Alta, Tortosa 1 (Sud-Est) i Tortosa 2 (Oest).



**Índex socioeconòmic territorial (IST), per agrupacions censals.  
Ponent. 2018**



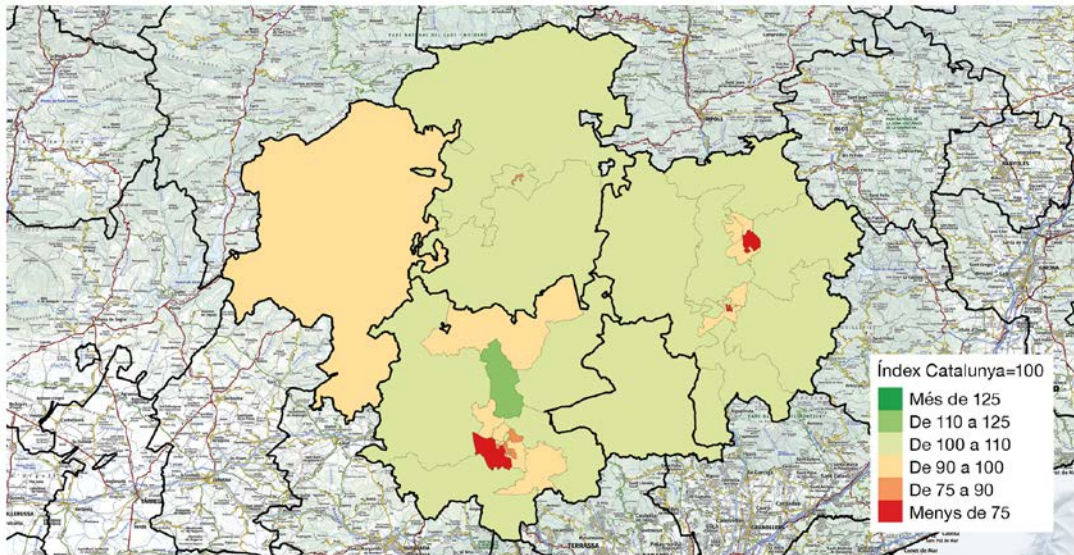
Font: Idescat.

Ponent es caracteritza per tenir la majoria de les seves agrupacions censals en els nivells socioeconòmics baix i mitjà baix de l'IST: 23 de les 35 agrupacions censals estan en aquests nivells.

Cinc agrupacions censals tenen nivell socioeconòmic molt baix: Balaguer 2 (Nucli urbà Oest - Nucli Antic), Guissona, Lleida 5 (Centre Històric, Rambla Ferran-Estació), Lleida 8 (Mariola) i Mollerussa 1 (Centre).

Una agrupació censal té nivell socioeconòmic alt, Lleida 12 (Vila Montcada - Ciutat Jardí, Raimat, Sucs) i 6 tenen nivell mitjà alt: Balaguer 3 (Nucli urbà Sud-Est), Lleida 3 (Camp d'Esports, Joc de la Bola, Xalets - Humbert Torres), Lleida 4 (Cappont), Lleida 6 (Instituts - Templers, Caparrella, Butsènit), Lleida 12 (Vila Montcada - Ciutat Jardí, Raimat, Sucs), Segarra (sense Cervera i Guissona) i Segrià Centre Nord (Alpicat-Torrefarrera).

### Índex socioeconòmic territorial (IST), per agrupacions censals. Comarques Centrals. 2018



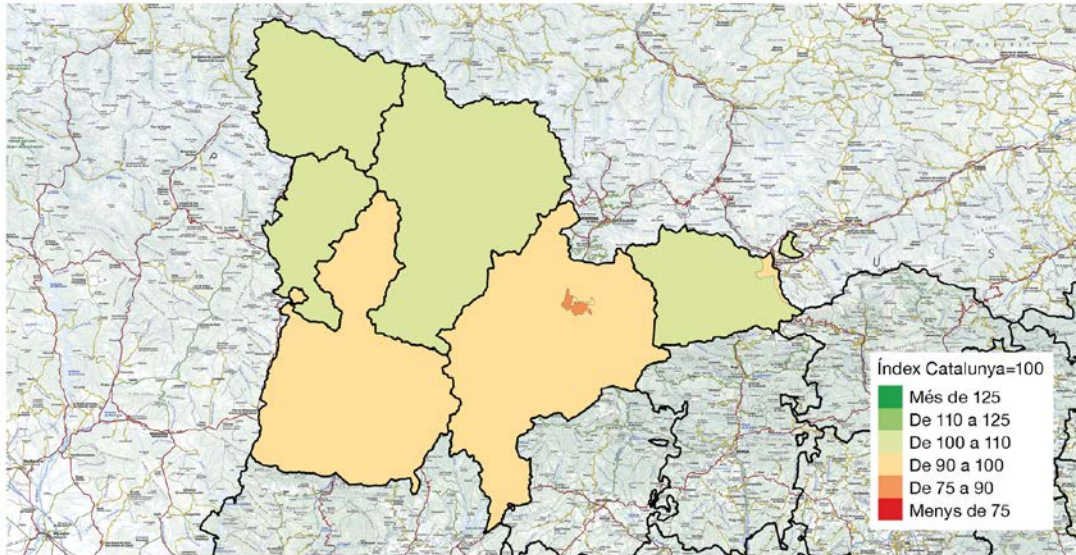
Font: Idescat.

Les Comarques Centrals es caracteritzen per tenir la majoria de les agrupacions censals (30 de 38) en els nivells intermedis de l'IST, mitjà baix i mitjà alt. A més, hi ha més agrupacions censals en els nivells inferiors (baix i molt baix) que en els nivells superiors (alt i molt alt).

Tres agrupacions censals tenen nivell socioeconòmic molt baix: Manresa 1 (Antic i Districte Censal 6), Manlleu 1 (Centre Nord) i Vic 2 (Sud-Oest).

Una agrupació censal té nivell socioeconòmic alt, Bages Centre (Santpedor), i 17 tenen nivell mitjà alt: Bages Nord-Est (Sallent - Artés), Bages Centre Est (Sant Fruitós de Bages), Bages Sud i Sud-Oest (Castellbell i el Vilar - Sant Salvador de Guardiola), Bages Nord-Oest i Oest (Súria - Cardona), Berga 1 (Nucli Urbà Oest, Sud i Est - Exterior), Berguedà Nord (Bagà), Berguedà Sud (Gironella – Puig-reig), Manresa 6 (Carretera de Santpedor), Moianès, Osona Nord (Sant Pere de Torelló - Sant Quirze de Besora), Osona Nord-Est (Roda de Ter), Osona Est (Taradell), Osona Sud-Est (Tona), Osona Sud (Centelles), Osona Oest (Prat de Lluçanès), Osona Centre (Sant Hipòlit de Voltregà) i Vic 4 (Nord-Oest).

**Índex socioeconòmic territorial (IST), per agrupacions censals.  
Alt Pirineu i Aran. 2018**



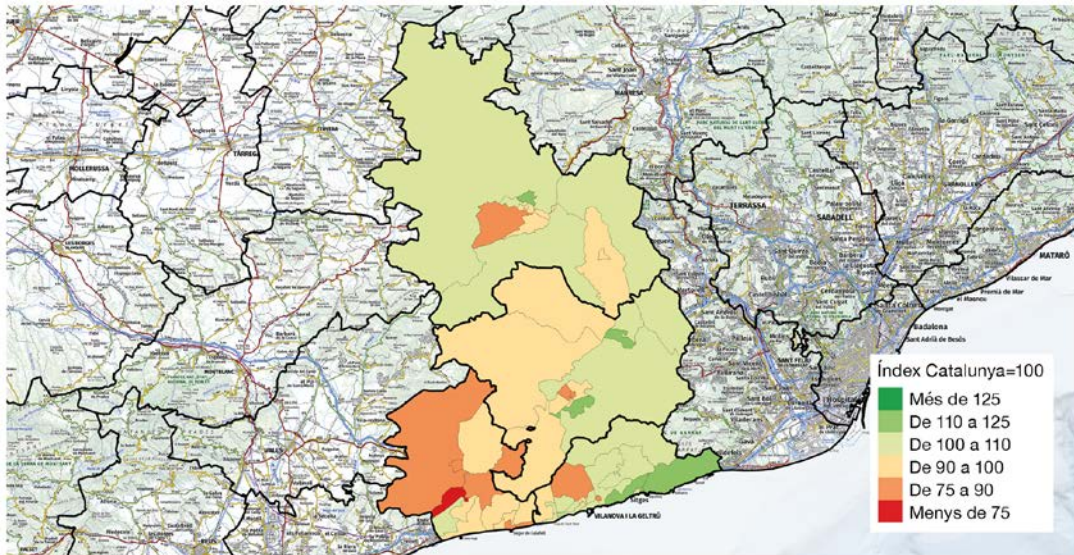
Font: Idescat.

L'Alt Pirineu i Aran es caracteritza per tenir la majoria de les agrupacions censals (8 de 9) en els nivells intermedis de l'IST, mitjà baix i mitjà alt.

Cap agrupació censal té nivell socioeconòmic molt baix i 1 té nivell baix, la Seu d'Urgell 1 (Sud-Est).

Quatre agrupacions censals tenen nivell socioeconòmic mitjà alt: Alta Ribagorça, Aran, Cerdanya (sense Puigcerdà) i Pallars Sobirà.

**Índex socioeconòmic territorial (IST), per agrupacions censals.  
Penedès. 2018**



Font: Idescat.

El Penedès es caracteritza per tenir la majoria de les agrupacions censals (38 de 53) en els nivells intermedis de l'IST, mitjà baix i mitjà alt. A més, hi ha més agrupacions censals en els nivells inferiors (baix i molt baix) que en els nivells superiors (alt i molt alt).

Una única agrupació censal té nivell socioeconòmic molt baix: El Vendrell 4 (Nucli Urbà Nord i Exterior Nord-Oest).

Cinc agrupacions censals tenen nivell socioeconòmic alt: Igualada 4 (Centre Nord i Nord-Est), Sant Sadurní d'Anoia 1 (Districte Censal 1), Sitges 2 (Exterior i Urbanitzacions), Sitges 3 (Est) i Vilafranca del Penedès 5 (La Girada - Molí d'en Rovira - Poble Nou Sud-Oest).

**Taula 1. Índex socioeconòmic territorial (IST). Municipis de més de 50.000 habitants. 2018**

	IST	IST mínim	IST màxim	Nombre d'agrupacions censals (segons valor d'IST)						Total
				Molt baix	Baix	Mitjà baix	Mitjà alt	Alt	Molt alt	
Badalona	<b>94,3</b>	51,8	123,1	6	8	4	5	7	0	30
Barcelona	<b>108,9</b>	64,9	138,6	7	15	21	42	81	24	190
Castelldefels	<b>110,2</b>	94,7	122,6	0	0	2	1	6	0	9
Cerdanyola del Vallès	<b>109,5</b>	95,1	120,3	0	0	1	3	4	0	8
Cornellà de Llobregat	<b>95,9</b>	72,9	111,6	1	2	2	3	2	0	10
El Prat de Llobregat	<b>98,8</b>	72,9	106,8	1	0	3	4	0	0	8
Girona	<b>100,5</b>	57,4	126,1	1	3	0	3	3	1	11
Granollers	<b>98,3</b>	73,8	111,4	1	0	2	3	1	0	7
L'Hospitalet de Llobregat	<b>87,5</b>	67,9	108,5	8	6	9	8	0	0	31
Lleida	<b>93,3</b>	68,5	119,9	2	2	4	3	1	0	12
Manresa	<b>92,1</b>	73	102,6	1	3	4	1	0	0	9
Mataró	<b>92,4</b>	63,9	118,4	3	2	3	3	3	0	14
Mollet del Vallès	<b>94,8</b>	80,1	107,4	0	1	3	2	0	0	6
Reus	<b>92,8</b>	69,1	110,6	1	4	3	2	1	0	11
Rubí	<b>97,9</b>	91	107,5	0	0	5	1	0	0	6
Sabadell	<b>98,2</b>	63,7	125,8	1	7	4	2	7	1	22
Sant Boi de Llobregat	<b>99,5</b>	80,8	113,3	0	2	3	5	1	0	11
Sant Cugat del Vallès	<b>124,3</b>	108,5	135,6	0	0	0	1	2	7	10
Santa Coloma de Gramenet	<b>81,5</b>	50,6	100	6	3	6	1	0	0	16
Tarragona	<b>94,5</b>	68,2	121,5	3	1	4	2	2	0	12
Terrassa	<b>98,1</b>	64,3	122,5	2	5	6	7	5	0	25
Viladecans	<b>102</b>	95,7	112,8	0	0	4	3	2	0	9
Vilanova i la Geltrú	<b>100,5</b>	84,9	105	0	1	2	5	0	0	8
<b>Municipis de més de 50.000 hab.</b>		<b>50,6</b>	<b>138,6</b>	<b>44</b>	<b>65</b>	<b>95</b>	<b>110</b>	<b>128</b>	<b>33</b>	<b>475</b>

Font: Idescat.

**Taula 2. Índex socioeconòmic territorial (IST). Nombre d'agrupacions censals, per àmbits del pla territorial. 2018**

	Nombre d'agrupacions censals (segons valor d'IST)						Total	IST mínim	IST màxim
	Molt baix	Baix	Mitjà baix	Mitjà alt	Alt	Molt alt			
Metropolità	41	69	102	155	174	35	<b>576</b>	50,6	138,6
Baix Llobregat	3	8	25	37	31	3	<b>107</b>	67,4	127,7
Barcelonès	28	33	41	58	88	24	<b>272</b>	50,6	138,6
Maresme	3	7	9	9	20	0	<b>48</b>	63,9	124,9
Vallès Occidental	3	19	19	32	25	8	<b>106</b>	63,7	135,6
Vallès Oriental	4	2	8	19	10	0	<b>43</b>	61,0	118,7
Comarques Gironines	10	26	17	14	7	1	<b>75</b>	37,1	126,1
Camp de Tarragona	6	13	13	13	5	0	<b>50</b>	67,2	121,5
Terres de l'Ebre	2	7	8	0	0	0	<b>17</b>	59,6	99,0
Ponent	5	11	12	6	1	0	<b>35</b>	56,6	119,9
Comarques Centrals	3	4	13	17	1	0	<b>38</b>	64,0	112,4
Alt Pirineu i Aran	0	1	4	4	0	0	<b>9</b>	85,2	109,8
Penedès	1	9	20	18	5	0	<b>53</b>	73,0	120,1
<b>Catalunya</b>	<b>68</b>	<b>140</b>	<b>189</b>	<b>227</b>	<b>193</b>	<b>36</b>	<b>853</b>	<b>37,1</b>	<b>138,6</b>

Font: Idescat.

## Nota metodològica

L'índex socioeconòmic territorial (IST) és un índex sintètic per petites àrees que resumeix en un únic valor diverses característiques socioeconòmiques de la població. L'índex concentra la informació de situació laboral, nivell educatiu, immigració i renda de totes les persones que resideixen en cada unitat territorial, a partir de 6 indicadors: població ocupada, treballadors de baixa qualificació, població amb estudis baixos, població jove sense estudis postobligatoris, estrangers de països de renda baixa o mitjana i renda mitjana per persona.

Els resultats es presenten per agrupacions censals, una divisió de Catalunya en unitats territorials d'unes 9.000 persones de mitjana. Cada agrupació censal té entre 5.000 i 20.000 habitants i està constituïda per un conjunt de seccions censals territorialment contigües i en general amb semblança socioeconòmica. Les agrupacions censals s'han definit a partir de criteris administratius, cartogràfics i socioeconòmics. S'han definit 853 agrupacions censals, de les quals 713 són inframunicipals (barris de municipis de més de 12.000 habitants), 26 corresponen a un municipi de 10.000 a 12.000 habitants cada una i 114 són supramunicipals (agregacions dins de cada comarca de municipis menors de 10.000 habitants).

L'índex socioeconòmic territorial és un índex relatiu, sense unitats de mesura. S'estableix un valor de referència per a Catalunya igual a 100 i un valor per a cada unitat territorial en comparació amb el valor mitjà de Catalunya. Per a l'anàlisi de resultats s'han definit 6 categories de nivell socioeconòmic segons el valor de l'IST: molt baix (menor de 75), baix (de 75 a 90), mitjà baix (de 90 a 100), mitjà alt (de 100 a 110), alt (de 110 a 125) i molt alt (major de 125).

La referència temporal de l'índex socioeconòmic territorial correspon a l'1 de gener de cada any. S'ofereixen dades per al període 2015-2018 (aquesta nota de premsa se centra en els resultats de l'any 2018). L'àmbit geogràfic està format per les agrupacions censals, els municipis i les comarques. S'ofereixen també resultats per als barris de Barcelona.

---

Més informació sobre aquesta actuació [www.idescat.cat/n3900](http://www.idescat.cat/n3900)

Servei de premsa Telèfon +34-93.557.30.50 [premsa@idescat.cat](mailto:premsa@idescat.cat)

Totes les notes de premsa a [www.idescat.cat/premsa](http://www.idescat.cat/premsa)