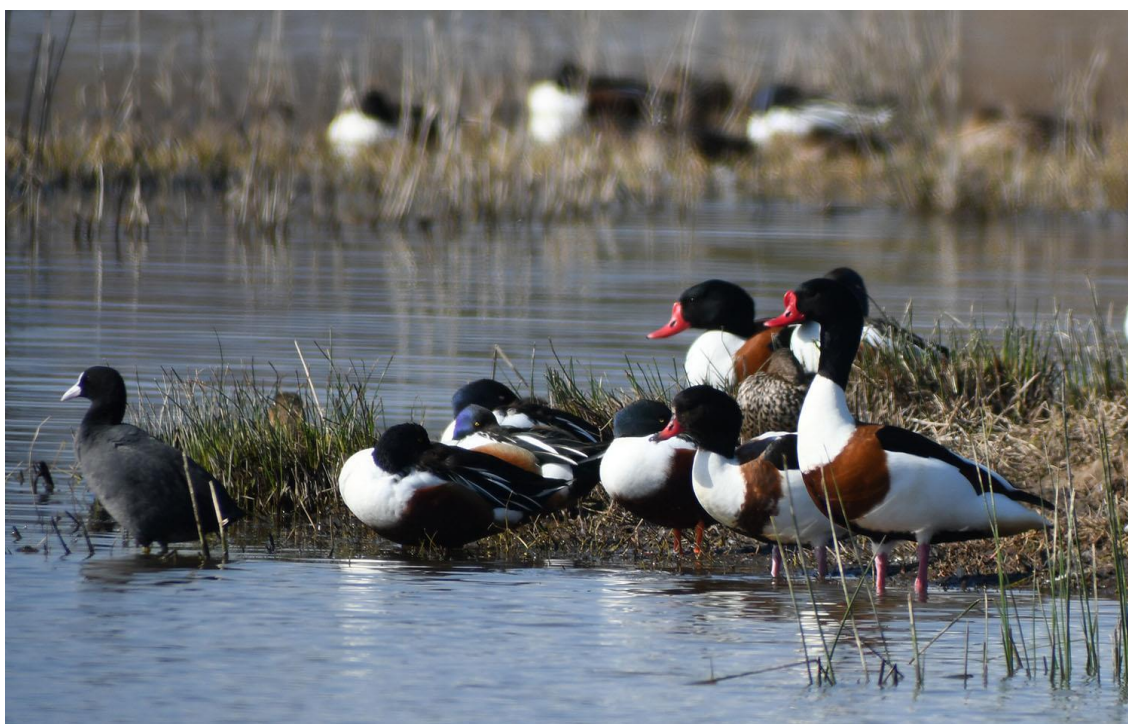


## El nombre d'ocells aquàtics hivernants a Catalunya disminueix en 80.000 exemplars respecte de 2020

- Les dades de l'últim cens elaborat el gener passat pel Departament de Territori i Sostenibilitat, amb el suport del Cos d'Agents Rurals, entitats i persones voluntàries, situa la població en 280.699 individus, enfront dels 360.781 de l'any passat
- En total, s'han comptabilitzat 134 espècies en 195 localitzacions, 20 espais més que en l'anterior campanya, tot i les dificultats derivades de la pandèmia
- L'anàlisi de les dades conclou que la variació interanual al delta de l'Ebre condiciona els resultats totals



L'últim [cens d'ocells aquàtics i marins hivernants a Catalunya](#), elaborat pel Departament de Territori i Sostenibilitat, amb el suport del Cos d'Agents Rurals, entitats i persones voluntàries, ha comptabilitzat un total de 280.6999 exemplars, 80.082 menys que el de 2020. Respecte d'altres anys anteriors, aquesta xifra confirma una tendència a la baixa iniciada amb oscil·lacions el 2008.

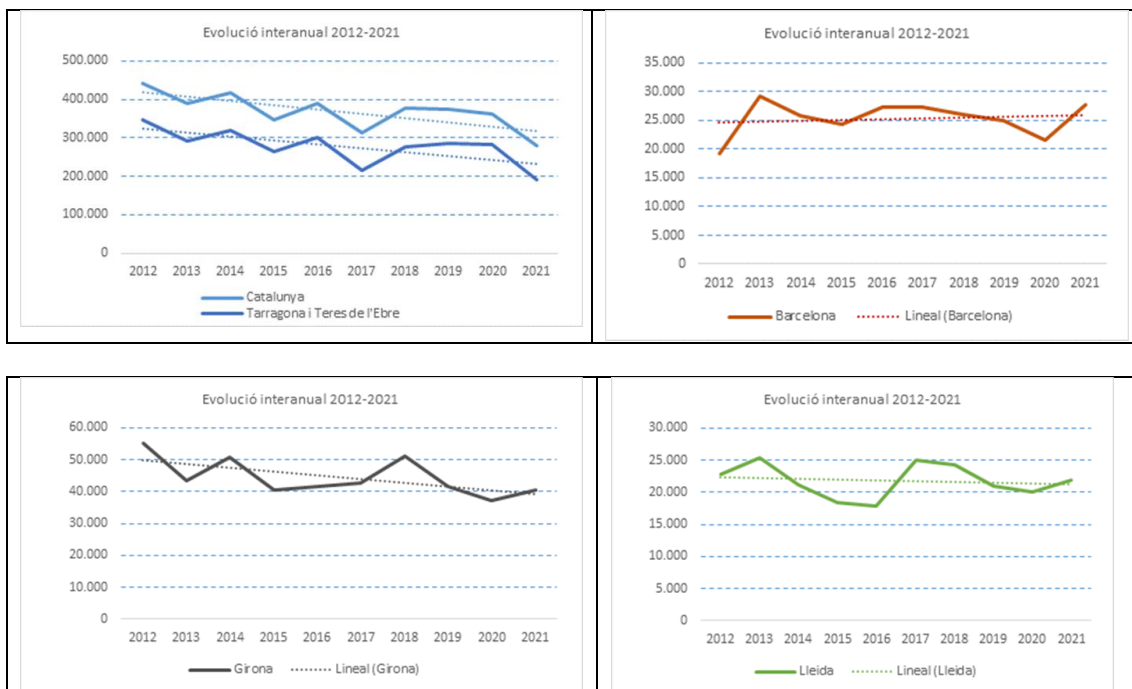
Entre el grup de les anàtides (89.343 exemplars totals), més de la meitat són ànecs coll-verd (*Anas platyrhynchos*), 49.651, amb una forta davallada respecte anys anteriors, seguit del xarxet comú (*Anas crecca*), amb 14.362, i el cullerot (*Spatula clypeata*), 13.783. Les ardeides sumen enguany 13.714 exemplars, menys que els dos anys anteriors, que compten amb l'esplugabous (*Bubulcus ibis*), amb 7.054 exemplars i el berrat pescaire (*Ardea cinerea*), amb 3.188, les espècies més abundants. D'altra banda, els limícoles baixen fortament dels 95.280 exemplars de 2020 als 67.480 del 2021. L'espècie més abundant és el territ variant (*Calidris alpina*) amb 37.713 exemplars, seguit de 9.044 fredelugues (*Vanellus vanellus*).

Quant a espècies singulars en perill d'extinció destaquen els sis ànecs capblancs (*Oxyura leucocephala*) del Delta de l'Ebre i els quatre morells xocolaters (*Aythya nyroca*) de les comarques de Tarragona, tres al delta de l'Ebre i un a la Sèquia Major de Vila-seca. D'altra banda, enguany es detecten nou bitons (*Botaurus stellaris*), espècies totes elles declarades en perill d'extinció i associades a aigües de bona qualitat ambiental.

De l'anàlisi de les dades, es desprèn que la disminució significativa de la superfície inundada d'arrossars a l'hivern al delta de l'Ebre ha provocat una minva significativa de la capacitat d'acollida de la principal zona humida de Catalunya i una de les més importants de la Mediterrània occidental, i per extensió, del paper de Catalunya com a indret d'hivernada d'ocells aquàtics.



El 2021 es registra la xifra més baixa dels darrers deu anys; en aquest període, es produeix una pèrdua d'efectius a Catalunya del 3% anual, com a conseqüència dels resultats al Delta de l'Ebre. Així, a les comarques de Tarragona i Terres de l'Ebre, la tendència en aquests deu anys ha estat d'un descens del 3,75% anual. La resta de resultats territorials són: per damunt la mitjana, les comarques de Barcelona presenten una tendència a l'increment moderat del 0,75% anual, sobre la mitjana, les comarques de Lleida tenen un descens moderat del 0,48% anual o lleugerament per sota, les comarques de Girona, que presenten un descens anual moderat del 2,52%.



Les tendències interanuals registrades presenten resultats estadísticament significatius, amb una probabilitat d'error en la tendència menor a l'1%. Les causes d'aquestes variacions responen a variacions en el nombre d'espècies a les diferents àrees, que poden ser per causes globals com el canvi climàtic, de gestió de poblacions o de fenòmens de gestió local a l'àrea d'hivernada.

Aquests resultats, de tendències, responen a una anàlisi territorial, per àmbits. Ara, s'anitzaran les dades espècie per espècie, en relació a les característiques seves ecològiques. Aquesta anàlisi permetrà establir barems de conservació per espècies, útils per a determinar el seu grau d'amenaça i conservació.



## Detecció de 134 espècies

Tot i les dificultats derivades per la pandèmia de la COVID-19, 376 persones van censar el gener passat els ocells aquàtics i marins de 195 localitzacions, 20 més que en l'any anterior. Per àmbit territorials, les localitzacions són: 69 a les comarques de Barcelona, 40 a les de Girona, 51 a les de Lleida i 35 a les del Camp de Tarragona i Terres de l'Ebre. S'han projectat àrees de totes les comarques de Catalunya, excepte quatre; Conca de Barberà, Segarra, Moianès i Terra Alta, la majoria sense grans àrees d'atracció per a la fauna aquàtica.

El cens, que semmarca en el recompte europeu coordinat per [Wetlands International](#), ha permès localitzar 134 espècies, set més que el 2020, per la presència d'algun hivernant escàs o d'aparició irregular, o detectades per la gran participació i cobertura d'aquest cens.

Ànatides ( <i>Anatidae</i> )	<b>24</b>
Calàbries ( <i>Gaviidae</i> )	<b>3</b>
Ocells marins no làrids (no gavines o similars)	<b>9</b>
Cabussons ( <i>Podicipedidae</i> )	<b>4</b>
Martinets i bernats ( <i>Ardeidae</i> )	<b>8</b>
Altres Ciconiformes i Gruiformes (cigonyes, becs planers, capons, flamencs, grues ...)	<b>7</b>
Fotges i altres ràl·lids ( <i>Rallidae</i> )	<b>5</b>
Rapinyaires diürnes associades a zones humides	<b>13</b>
Rapinyaires nocturnes associades a zones humides	<b>4</b>
Limícoles ( <i>Charadriiformes</i> )	<b>35</b>
Gavines, xatrac i fumarells ( <i>Laridae</i> )	<b>14</b>
Ocells passeriformes (o propers) lligats al medi aquàtic	<b>8</b>
<b>TOTAL</b>	<b>134</b>

## Rellevància del cens d'aus hivernants

Aquest cens és un mecanisme d'avaluació del rol de Catalunya en el seu context biogeogràfic quant a l'avifauna hivernal; dona informació temporal i en l'espai de l'estat de conservació de les espècies; i és un element essencial de forniment de



■ **Comunicat de premsa** ■

---

dades per a la presa de decisions en la gestió (com ara, la gestió del corb marí gros a la conca fluvial catalana) i per a establiment de plans (àrees de la Xarxa Natura 2000 o prevenció de la grip aviària, entre d'altres).

A tal efecte, i per primer cop, s'han generat uns mapes de distribució comarcal de 64 espècies del cens, d'interès per a la gestió o de distribució no restringida a una única localitat, i que poden servir per a aquesta imatge de distribució territorial, útil per a la gestió.

Catalunya presenta poblacions d'ocells sedentàries, migrants, nidificants i hivernants. La forma d'avaluar el rol del país i els contingents d'aquestes darreres, quant als ocells aquàtics i també marins, és el cens hivernal. Per a la resta d'èpoques hi ha altres mètodes de seguiment com ara atlas, itineraris de cens, anellament o recomptes en migració.

**5 de maig de 2021**