

# /Salut

Roda de premsa | 11.05.2021

# Campanya de vacunació de la COVID-19

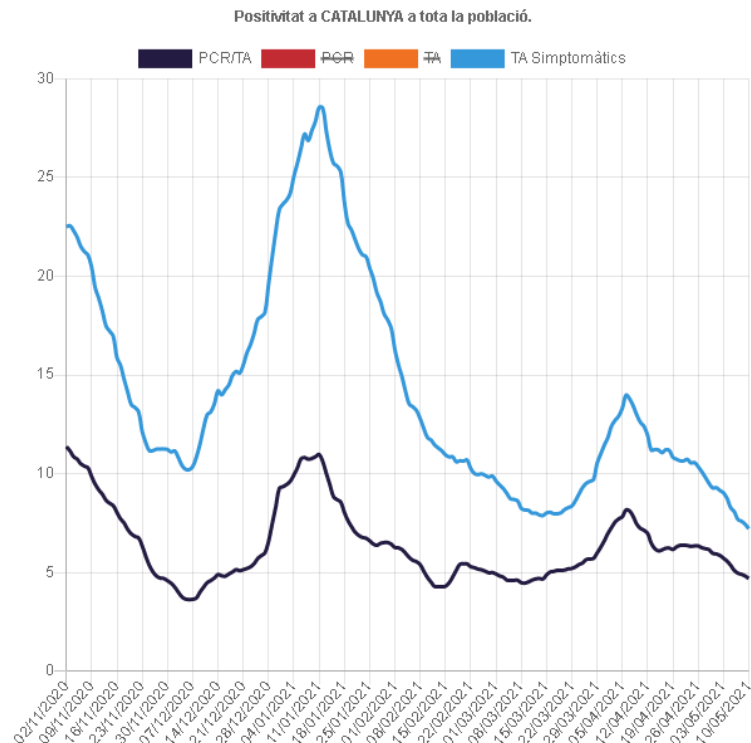
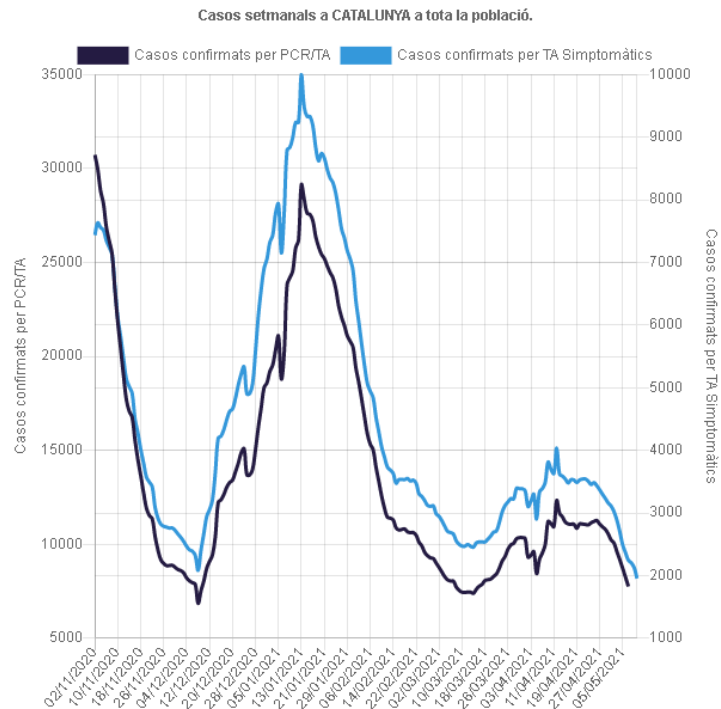
---

# Situació epidemiològica

## Evolució situació epidemiològica

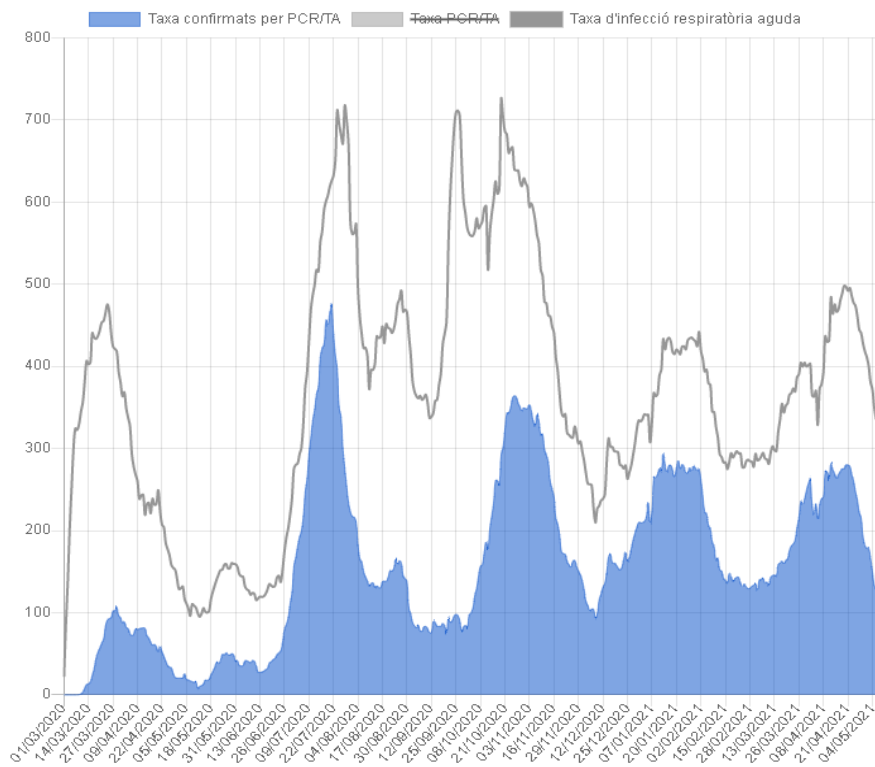
Data	1 al 7 de maig	24 al 30 d'abril	17 al 23 d'abril	Diferència respecte l'última setmana
Casos confirmats per PCR/TA	7.757	10.541	11.037	-2.784
IA7	100,32	136,33	142,74	-36
IA14	236,65	279,07	286,1	-42
Risc de rebrot	<b>201</b>	<b>278</b>	<b>299</b>	-77
Rt	<b>0,85</b>	1	<b>1,05</b>	-0,15
% PCR/TA Positives	<b>4,97</b>	5,98	6,37	-1,01
Mitjana edat	36,27	36,97	37,18	-0,70
Defuncions	90	104	103	-14
Ingressats	1354	1581	1637	-227
Ingressats en UCI	442	479	507	-37

# Incidència acumulada i positivitat a Catalunya



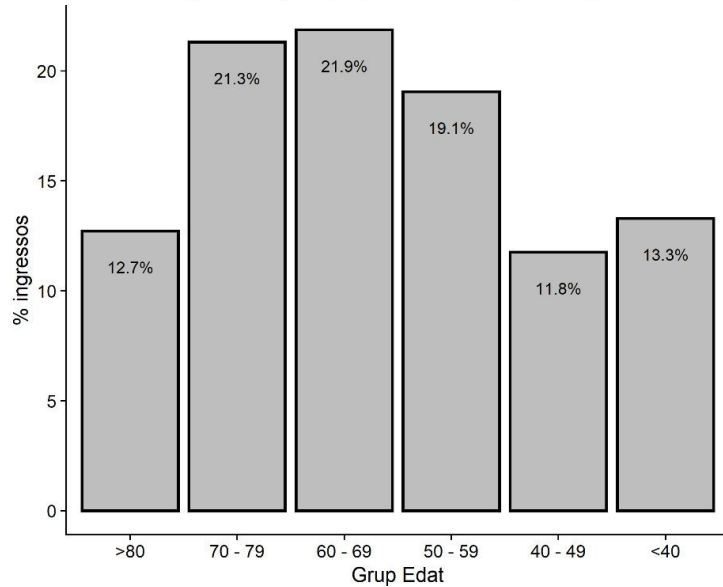
## Evolució de l'epidèmia a Lleida

Evolució de l'epidèmia a LLEIDA a tota la població.

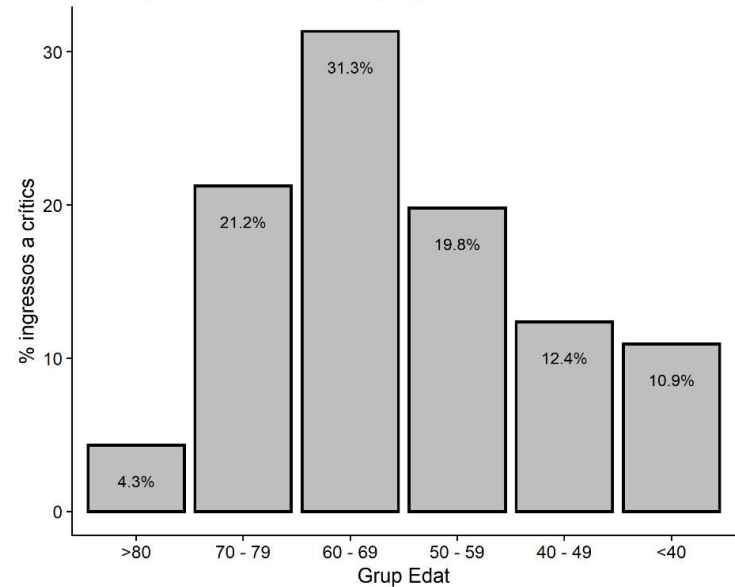


## Distribució d'ingressos per grups d'edat

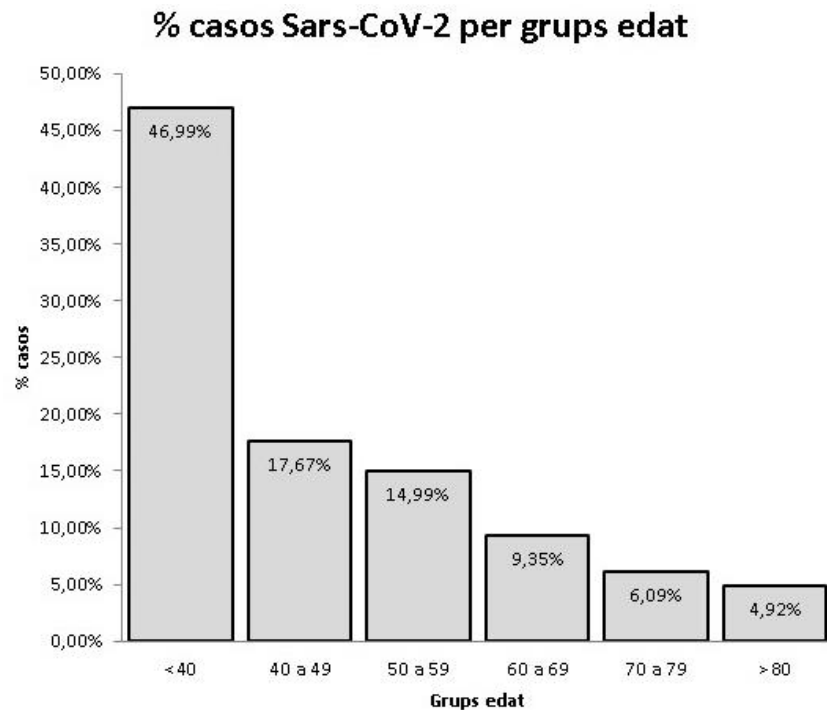
% Ingressos per grup d'edat, març a maig 2021



% Ingressos a crítics per grup d'edat, març a maig 2021



## Percentatge de casos per grups d'edat





# Estudi: Covid-19: One dose of vaccine cuts risk of passing on infection by as much as 50%, research shows- Elisabeth Mahase

## NEWS



The BMJ

Cite this as: *BMJ* 2021;373:n1112  
<http://dx.doi.org/10.1136/bmj.n1112>  
 Published: 28 April 2021

## Covid-19: One dose of vaccine cuts risk of passing on infection by as much as 50%, research shows

Elisabeth Mahase

Adults infected with covid-19 three weeks after receiving one dose of the Pfizer-BioNTech or Oxford-AstraZeneca vaccine were 38-49% less likely to pass the virus on to their household contacts than people who were unvaccinated, a preprint released by Public Health England has shown.<sup>1</sup>

The research looked at the proportion of household contacts who tested positive 2-14 days after vaccinated index cases, comparing this with households where the index case was unvaccinated. The team said that protection was seen from around 14 days after vaccination, and similar levels were observed regardless of the age of cases or contacts.

Public Health England said that this protection was on top of the reduced risk of a vaccinated person developing symptomatic infection in the first place, which was around 60-65% four weeks after one dose of either vaccine.

"This is very promising," said Deborah Dunn-Walters, the British Society for Immunology's covid-19 taskforce chair and professor of immunology at the University of Surrey. "While this study brings welcome news, we must not be complacent... It is still very important for us all to get two doses of the covid-19 vaccine to ensure we receive the optimal and longest lasting protection, both for ourselves and our communities."

"These findings provide emerging evidence that receipt of at least one dose of either vaccine reduces transmission of SARS-CoV-2 from a diagnosed case to other persons in the household setting," the preprint said. "It will be important to assess if there are any further reductions in transmissibility from receiving a second dose of vaccine when such data become available."

### Antibodies

Public Health England's head of immunisation, Mary Ramsay, said, "Vaccines are vital in helping us return to a normal way of life. Not only do vaccines reduce the severity of illness and prevent hundreds of deaths every day, we now see they also have an additional impact on reducing the chance of passing covid-19 on to others. I encourage anyone who is offered a vaccine to take it as soon as possible."

The latest Office for National Statistics (ONS) estimates show that 59.8-70.6% of adults in the UK have received at least one dose of a covid-19 vaccine as of 16 April, while 19.5-23.3% of adults are fully vaccinated (two doses).<sup>2</sup>

ONS data also estimate that seven in 10 adults in England would have tested positive for antibodies against SARS-CoV-2 in a blood test in the week ending 11 April 2021, suggesting that they had the infection in the past or have been vaccinated. In Wales,

### Emerging evidence

The preprint included people with at least 14 days of observable follow-up from the date of specimen collection from the index case (from 4 January to 28 February 2021; secondary cases up to 14 March 2021).

A total of 552 984 residential households with 2-10 people where there was at least one case were included. In households where the index case was not vaccinated before testing positive, the study found 96 898 secondary cases from 960 765 household contacts (10.1%).

Meanwhile, in households where the index case received the AstraZeneca vaccine 21 days or more before testing positive, 196 secondary cases were seen in 3424 contacts (5.72%). With the Pfizer vaccine (one dose 21 days or more before testing positive), 371 secondary cases were found in 5939 contacts (6.25%).

The researchers adjusted for age of index case and contact, sex of index case and contact, government office region, calendar week of index case, deprivation quintile of the local area, and household type. They said that the results "persisted after adjustment for measured covariates." However, they also noted limitations to their work, including that they could not identify asymptomatic cases.

Scotland, and Northern Ireland this figure was six in 10 adults.

- 1 Harris R, Hall JA, Zaidi A, Andrews NJ, Dunbar JK, Dabbera G. Impact of vaccination on household transmission of SARS-CoV-2 in England, 2021 [preprint]. <https://hbu.net/documents/12595956/1390853656/impact-of-vaccination-on-household-transmission-of-sars-cov-2-in-england.pdf/359f40b1-6ade-d3eb-a39e-9c9b25a8122a?r=1619551571214>.
- 2 Office for National Statistics. Coronavirus (COVID-19) Infection survey, antibody and vaccination data for the UK: 28 Apr 2021. 28 Apr 2021. <https://www.ons.gov.uk/peoplepopulationandcommunity/healthandsocialcare/conditionsanddiseases/articles/coronaviruscovid19infectionsurveyantibodyandvaccinationdatafortheuk/28apr2021#behavioural-changes-following-vaccination-in-the-uk>.

This article is made freely available for use in accordance with BMJ's website terms and conditions for the duration of the covid-19 pandemic or until otherwise determined by BMJ. You may use, download and print the article for any lawful, non-commercial purpose (including text and data mining) provided that all copyright notices and trade marks are retained.

## Una dosi de vacuna COVID-19 (Pfizer i AZ) redueix la transmissió a la llar fins al 45-50%

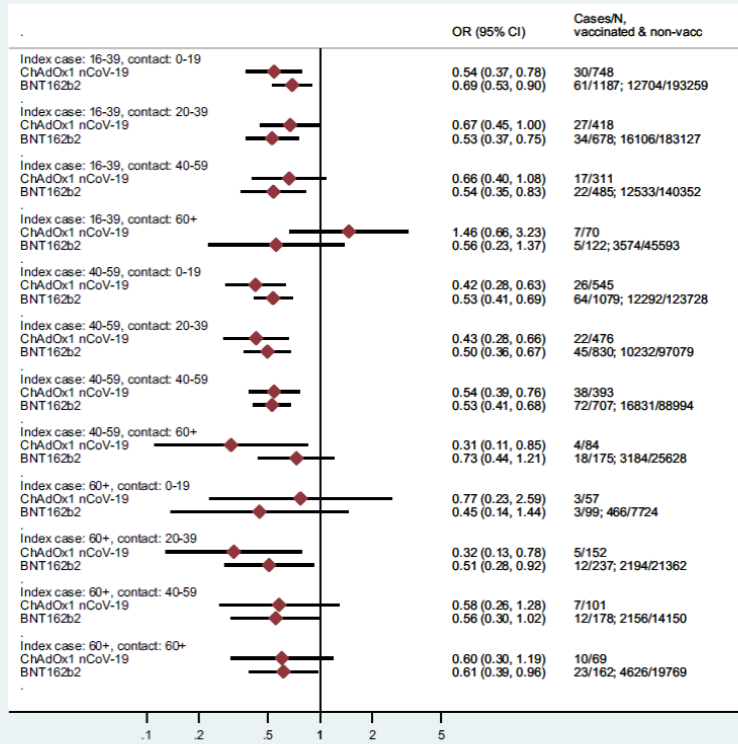
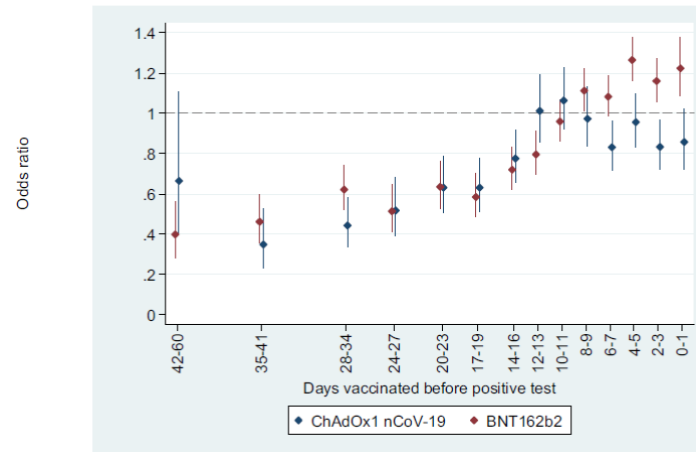


Figure 2. Odds ratios for contacts becoming a secondary case according to vaccination timing of the index case (days before testing positive) by type of vaccination, vs. contacts where the index case was not vaccinated. Results from multivariable logistic regression.



## Estudi: Overview of the implementation of COVID-19 vaccination strategies and deployment plans in the EU/EEA

- European Centre for Disease Prevention and Control.

**Table 7. Extension of timing between the first and second dose of COVID-19 vaccines (n=22)**

Has the timing between the first and second dose of vaccine been extended?	Countries
Yes	Austria, Belgium, Croatia, Czechia, Denmark, Estonia, Finland, France, Ireland, Luxembourg, the Netherlands, Norway*, Poland, Portugal**, Romania***, Sweden
No	Iceland, Latvia, Malta, , Spain
Currently under discussion	Germany****, Lithuania*****,

\* In Norway, a 12-week extended period for both the COVID-19 Moderna and the Comirnaty vaccines is under discussion for people under 45 years of age.

\*\* for Comirnaty

\*\*\* Under special circumstances

\*\*\*\* In Germany, Under discussion 42 days between two doses for the COVID-19 Moderna and Comirnaty and until 12 weeks (Vaxzevria)

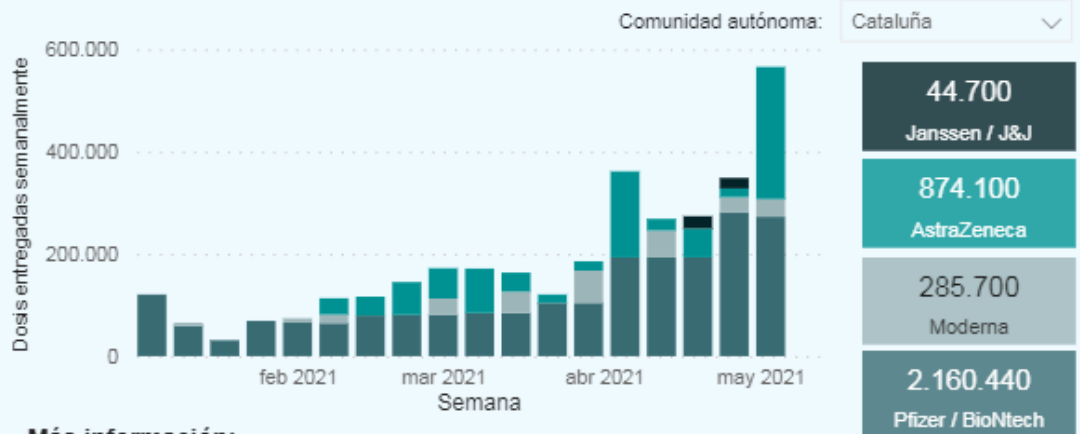
\*\*\*\*\* In Lithuania, the second dose of Vaxzevria is recommended 12 weeks after the first dose although for some population groups (f. e. educational institutions workers) and according individual situation this period could be shortened. The possibility to extend timing between two Pfizer vaccine doses is also being discussed.

# Situació pla de vacunació

## Situació del pla de vacunació (11.05.21)

Dosis entregadas a Cataluña

# 3.364.940



Fuente: AEMPS

Aquesta setmana:

- **273.780 Pfizer** (10.05.21)
- **52.000 AstraZeneca** (12.05.21)
- **22.600 Janssen** (13.05.21) per confirmar
- **50.500 Moderna** (14.05.21) per confirmar

**Total 398.880**

## Situació del pla de vacunació

**A data 10 de maig s'han vacunat:**

---

**2.193.187** persones amb 1a dosi → 28% de la població (32,9% de la població ≥ 16 anys)

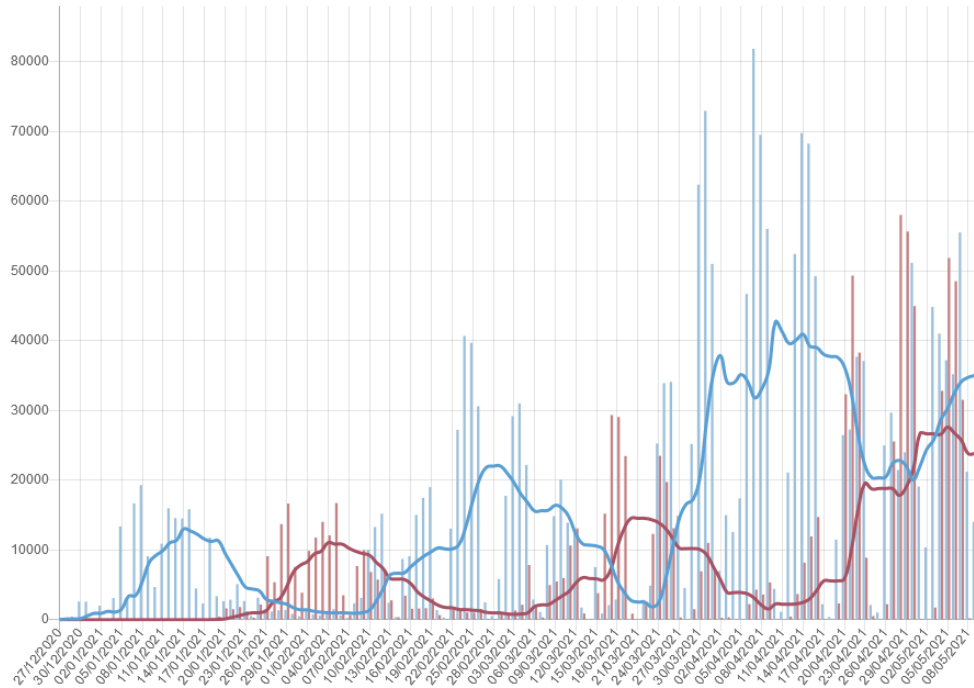
---

**993.251** persones amb 2a dosi → **12,7%** de la població (14,9% de la població ≥ 16 anys)

**1.050.769** persones amb pauta completa: **13,4 %** de la població (15,8% de la població ≥ 16 anys)

**3.186.436** vacunes administrades (94,7% del total de **3.364.940** vacunes rebudes fins divendres)

## Situació del pla de vacunació



### Darrera setmana

- Total: 414.136
- Dosi 1: 247.631
- Dosi 2: 166.505
  
- Oxford: 95.895
- BioNTech: 279.303
- Moderna: 24.759
- J&J: 14.179

### Total des de l'inici

- Total: 3.186.436
- Dosi 1: 2.193.187
- Dosi 2: 1.050.769

## Cobertura de vacunació: avenços darrera setmana

Grup d'edat	Cobertura 1a dosi	Pauta completa
Persones de <b>80 anys o més</b>	<b>91,1%→91,8%</b>	<b>84,4% →88,2%</b>
Persones de <b>70 a 79 anys</b>	<b>70,3%→86,1%</b>	<b>16,2%→42,4%</b>
Persones de <b>66 a 69 anys</b>	<b>58%→73,8%</b>	
Persones de <b>60 a 65 anys</b>	<b>60,8%→70,9%</b>	



## Sistemàtica de vacunació

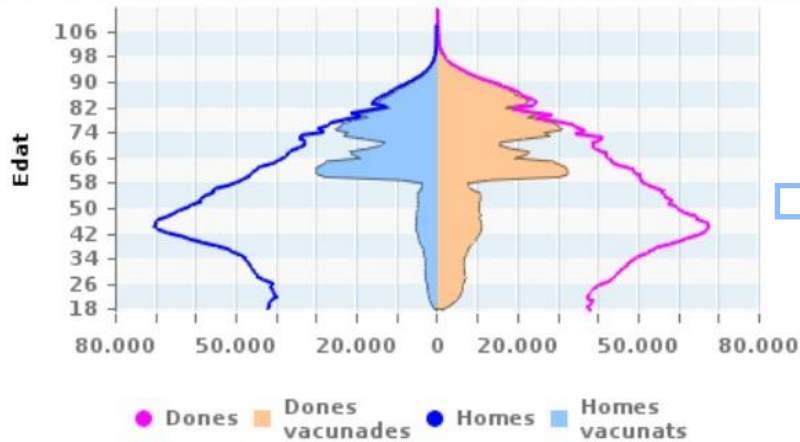
Qui ?	Amb quina vacuna?	Com?
Persones de <b>79 a 70 anys</b> (Nascudes entre 1942 i 1951)	BioNtech-Pfizer Janssen Moderna	Contacte des del CAP Programació per web
Persones de <b>69 a 60 anys</b> (Nascudes entre 1952 i 1961)	Oxford-AstraZeneca	Reben SMS Programació per web Oportunista o amb programació des del CAP
Persones amb <b>condicions de molt alt risc</b>	BioNtech-Pfizer Moderna	Contacte des del Centre Sanitari /Hospital
Persones de <b>59 a 50 anys</b> (Nascudes entre 1962 i 1971)	BioNtech-Pfizer Janssen Moderna	Reben SMS Programació per web

## Cobertura de vacunació (10.05.2021)

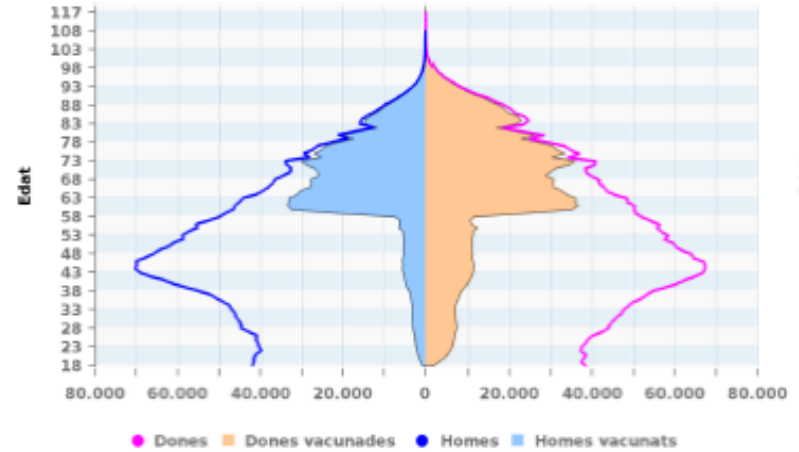
Grup	% Cobertura dosi 1	% Cobertura dosi 2	% Pauta completa *
(1A) Persones institucionalitzades	95,3	93,7	93,8
(1B) Personal de residències	83,1	77,5	79
(2/3A) Personal d'Atenció Primària i Hospitalària	86,4	78,1	80,8
(3B/3C) Altre personal de l'àmbit sanitari i sociosanitari	63,3	8,6	11,4
(4) Persones amb gran dependència	87,7	83,3	83,8
(5A) Persones de 80 anys o més	91,8	88,1	88,2
(5B) Persones de 70 a 79 anys	86,1	38,1	42,4
(5C) Persones de 66 a 69 anys	73,8	3,8	4,5
(6) Treballadors essencials	70,1	1,2	2,6
(8) Persones de 60 a 65 anys	70,9	4,5	6,6
(9) Persones de 50 a 59 anys	6,3	2	2,3
<b>Total &gt;=16 anys</b>	<b>32,9</b>	<b>14,9</b>	<b>15,8</b>
<b>Total</b>	<b>28</b>	<b>12,7</b>	<b>13,4</b>

## Canvis darrera setmana en la cobertura de vacunació

Piràmide de població i vacunació



Piràmide de població i vacunació



Un 81,8% de les persones de **60 o més anys** han iniciat la vacunació

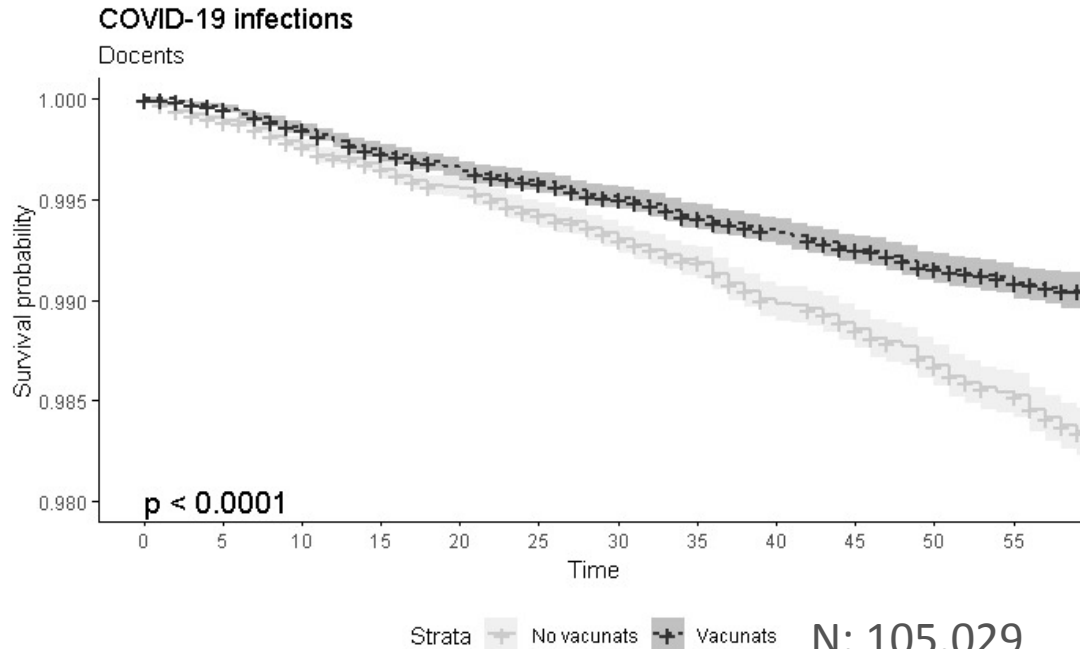
## Treballadors sanitaris: **Reinfeccions i casos postvacunals**

- **Cens:** 101.853
- **Casos** des de 27/12/2020: 4.045
- **Casos postvacunals:** 229 (5,7%) després de 2 setmanes després de la segona dosi
- **Sospita de fallada vacunal:** 0,27%
- **Reinfeccions:** 496 (188 després de més de 6 mesos)

## Personal de residències: **Reinfeccions i casos postvacunals**

- **Cens:** 43.438
- **Casos** des de 27/12/2020: 2440
- **Casos postvacunals:** 331 (13,6% del total de casos) 15 dies després de la pauta completa
- **Sospita de fallada vacunal:** 0,95%
- **Reinfeccions:** 585 (203 després de més de 6 mesos)

## Anàlisi exploratori de disminució de casos en el personal de centres docents



HR : 0.6 [0.54 - 0.68]

Anàlisi mitjançant Kaplan-Meier  
S'exclouen persones amb Covid previ  
Inici seguiment 1 de març

# Cribratge a les universitats

---

## Resultats generals

	PCR FETES	PCR REBUDES	PCR POSITIVES	PCR % POSITIVITAT	TESTS FETS	TESTS REBUTS	TESTS POSITIUS	TESTS % POSITIVITAT
Altres	676	665	13	1,95	135	133	7	5,26
Universitat Abat Oliba CEU (UAO)	345	343	1	0,29	338	335	6	1,79
Universitat Autònoma de Barcelona (UAB)	13.193	12.809	82	0,64	12.963	12.810	540	4,22
Universitat de Barcelona (UB)	2.902	2.663	6	0,23	770	768	26	3,39
Universitat de Girona (UdG)	2.383	2.318	10	0,43	2.335	2.312	54	2,34
Universitat de Lleida (UdL)	1.846	1.814	7	0,39	1.809	1.799	10	0,56
Universitat de VIC (UViC)	1.383	1.345	5	0,37	1.216	1.197	22	1,84
Universitat Internacional de Catalunya (UIC)	865	861	3	0,35	851	844	16	1,90
Universitat Oberta de Catalunya (UOC)	53	53	0	0,00	50	49	1	2,04
Universitat Politècnica de Catalunya (UPC)	3.113	2.952	3	0,10	1.722	1.704	34	2,00
Universitat Pompeu Fabra (UPF)	4.925	4.798	20	0,42	4.671	4.644	126	2,71
Universitat Ramon Llull (URL)	2.195	2.110	9	0,43	2.171	2.155	61	2,83
Universitat Rovira i Virgili (URV)	2.391	2.380	4	0,17	2.369	2.354	45	1,91
<b>Total general</b>	<b>36.270</b>	<b>35.111</b>	<b>163</b>	<b>0,46</b>	<b>31.400</b>	<b>31.104</b>	<b>948</b>	<b>3,05</b>



## Resultats per perfil

	PCR FETES	PCR REBUDES	PCR POSITIVES	PCR % POSITIVITAT	TESTS FETS	TESTS REBUTS	TESTS POSITIUS	TESTS % POSITIVITAT
Altres	1.584	1.550	20	1,29	898	892	62	6,95
Alumne	22.736	21.887	109	0,50	20.476	20.265	569	2,81
Docent	4.466	4.351	14	0,32	3.662	3.637	100	2,75
Professional no docent	7.484	7.323	20	0,27	6.364	6.310	217	3,44
<b>Total general</b>	<b>36.270</b>	<b>35.111</b>	<b>163</b>	<b>0,46</b>	<b>31.400</b>	<b>31.104</b>	<b>948</b>	<b>3,05</b>

Data	Regió Sanitària	Dispositiu	FETES	REBUDES	POSITIVES	%POSITIVES
29/04/21	GIRONA	CUAP Güell	486	425	6	1,41
30/04/21	GIRONA	CUAP Güell	824	768	9	1,17
03/05/21	CATALUNYA CENTRAL	EAP Berga Centre	29	27	1	3,70
04/05/21	CATALUNYA CENTRAL	EAP Artés	57	52	2	3,85
04/05/21	CATALUNYA CENTRAL	EAP Manresa 3	14	14	0	0,00
04/05/21	CATALUNYA CENTRAL	EAP Manresa 4 - Sagrada Família	17	16	0	0,00
04/05/21	CATALUNYA CENTRAL	EAP Santa Margarida de Montbui	17	17	0	0,00
04/05/21	GIRONA	EAP Lloret de Mar	485	459	8	1,74
05/05/21	CATALUNYA CENTRAL	EAP Berga Centre	43	39	0	0,00
05/05/21	CATALUNYA CENTRAL	EAP La Vall del Ges - Torelló	9	9	0	0,00
05/05/21	CATALUNYA CENTRAL	EAP Manresa 3	20	17	0	0,00
05/05/21	CATALUNYA CENTRAL	EAP Manresa 4 - Sagrada Família	27	23	0	0,00
05/05/21	CATALUNYA CENTRAL	EAP Solsonès	84	10	0	0,00
05/05/21	GIRONA	EAP Roses	633	613	18	2,94
06/05/21	CATALUNYA CENTRAL	EAP Artés	71	68	0	0,00
06/05/21	CATALUNYA CENTRAL	EAP Santa Margarida de Montbui	19	19	0	0,00
06/05/21	GIRONA	EAP Lloret de Mar	582	530	9	1,70
06/05/21	GIRONA	EAP Roses	665	637	5	0,78
06/05/21	LLEIDA	EAP Lleida 1 - Centre Històric-R.Ferran	62	56	0	0,00
06/05/21	LLEIDA	EAP Lleida 3 - Eixample	31	28	0	0,00
07/05/21	CATALUNYA CENTRAL	EAP Berga Centre	14	14	0	0,00
07/05/21	CATALUNYA CENTRAL	EAP La Vall del Ges - Torelló	22	21	0	0,00
07/05/21	CATALUNYA CENTRAL	EAP Manresa 3	26	23	0	0,00
07/05/21	CATALUNYA CENTRAL	EAP Manresa 4 - Sagrada Família	15	13	0	0,00
07/05/21	CATALUNYA CENTRAL	EAP Solsonès	148	12	0	0,00
07/05/21	GIRONA	EAP Lloret de Mar	537	483	8	1,66
08/05/21	LLEIDA	EAP Lleida 3 - Eixample	51	0	0	0,00
			<b>4.988</b>	<b>4.393</b>	<b>66</b>	<b>1,50</b>

# Cribratges poblacionals

---

## Cribratges poblacionals maig 2021

<b>CRIBRATGES SERIATS AUTOMOSTRA</b>			
<b>REGIO SANITÀRIA/EAP</b>	<b>PCR FETES</b>	<b>PCR POSITIVES</b>	<b>% POSITIUS</b>
<b>CATALUNYA CENTRAL</b>	<b>645</b>	<b>6</b>	<b>0,93%</b>
EAP Artés	128	2	1,56%
EAP Berga Centre	88	2	2,27%
EAP La Vall del Ges - Torelló	40	0	0,00%
EAP Manresa 3	61	0	0,00%
EAP Manresa 4 - Sagrada Família	59	0	0,00%
EAP Santa Margarida de Montbui	37	0	0,00%
EAP Solsonès	232	2	0,86%
<b>GIRONA</b>	<b>4.213</b>	<b>70</b>	<b>1,66%</b>
CUAP Güell	1.311	15	1,14%
EAP Lloret de Mar	1.604	32	2,00%
EAP Roses	1.298	23	1,77%
<b>LLEIDA</b>	<b>144</b>	<b>1</b>	<b>0,69%</b>
EAP Lleida 1 - Centre Històric-R.Ferran	62	0	0,00%
EAP Lleida 3 - Eixample	82	1	1,22%
<b>METROPOLITANA SUD</b>	<b>65</b>	<b>0</b>	<b>0,00%</b>
EAP Esparreguera	65	0	0,00%
<b>METROPOLITANA NORD</b>	<b>443</b>	<b>11</b>	<b>2,48%</b>
EAP Terrassa C	443	11	2,48%
<b>Total general</b>	<b>5.510</b>	<b>88</b>	<b>1,60%</b>

/Salut