

## Aprovat el Pla director dels càmpings de Catalunya, la primera estratègia per regular la seva implantació al territori

- A Catalunya hi ha 350 càmpings, amb 280.000 places d'allotjament, que tenen un pes important dins el sector del turisme a Catalunya i són un motor de generació d'activitat econòmica al territori
- L'objectiu és trobar el millor indret per ubicar els càmpings nous garantint la racionalitat territorial i emfasitzant la seva integració paisatgística amb la incorporació de criteris de sostenibilitat



La Comissió de Territori de Catalunya, presidida pel vicepresident i conseller de Polítiques Digitals i Territori, Jordi Puigneró, ha aprovat definitivament avui el Pla director urbanístic (PDU) de les activitats de càmping. L'objectiu del Pla és ordenar la implantació de nous establiments perquè es dugui a terme de manera sostenible des dels punts de vista ambiental, social i econòmic. El fet de comptar amb criteris clars per definir els indrets més adequats per acollir aquestes instal·lacions també dotarà de més seguretat jurídica un sector que és clau per al turisme i per a la generació d'oportunitats econòmiques al territori.

Catalunya té actualment 350 càmpings situats en 181 municipis, que ofereixen més de 280.000 places d'allotjament. Es concentren sobretot en les zones de muntanya (Alt Pirineu i Aran o Ripollès) i al litoral (Costa Brava i Costa Daurada, especialment) i tenen un pes molt rellevant en el sector turístic.

Com a exemple del seu impacte en el territori, cal dir que en el 27% dels municipis que compten amb càmpings, les places d'aquests establiments superen la població censada. La superfície mitjana dels establiments també és molt dispar, amb unes 3 hectàrees de mitjana en càmpings de muntanya i unes 7 al litoral. El 90% dels càmpings catalans no superen les 10 hectàrees de superfície.



Activitats de càmping existents a Catalunya.

La legislació actual preveu que els càmpings s'instal·lin en sòls no urbanitzables, però no fixa cap criteri concret sobre com s'han d'implantar o a on. Cal tenir present que, amb el temps, els càmpings han passat de ser establiments amb serveis bàsics per allotjar tendes o caravanes durant períodes curts a oferir unitats d'allotjaments fixes o semimòbils, a les quals se sumen caravanes o tendes permanents.

A més, s'han incorporat infraestructures i serveis, com ara piscines i animadors, propis de ciutats de vacances, que busquen atreure usuaris més per la seva oferta que per l'atractiu de l'entorn natural on s'ubiquen. L'activitat d'acampada es complementa amb l'existència d'aparcaments de pagament i àrees d'acollida de caravanes, que també cal regular.

Tenint en compte, a més, que els càmpings són recintes tancats, a l'impacte paisatgístic que provoquen se suma la fragmentació del sòl. Tot plegat, comporta que la instal·lació d'un càmping pugui provocar a vegades una transformació del seu entorn més similar a la d'un sòl urbà que a un sòl no urbanitzable. D'altra banda, hi ha un interès creixent per a establiments de grans dimensions, que s'escapen del model tradicional existent.

Per tant, era necessari establir uns criteris per ordenar el sector, atenent a les noves demandes dels campistes i, alhora, garantint una ocupació del territori respectuosa amb el medi i racional respecte el seu entorn. Així, es vol que quan un promotor vulgui construir un nou càmping, es busqui quina seria la millor ubicació, en comptes d'analitzar simplement si una ubicació triada és compatible amb l'ús de càmping.

El Pla director concreta **directrius generals** que afectaran l'establiment de càmpings arreu de Catalunya; **recomanacions per als ajuntaments** a l'hora

d'autoritzar nous establiments als seus municipis, i també **aspectes específics de disseny i ordenació** per als nous càmpings.

Pel que fa als càmpings existents, el Pla estableix un règim transitori que permet ampliacions sempre que vagin lligades a millorar la qualitat dels serveis i l'adaptació paisatgística de les instal·lacions. També s'especifica que les instal·lacions existents que no compleixin els criteris del PDU podran romandre al territori, de forma transitòria, si el planejament municipal així ho considera, amb algunes condicions. Finalment, s'apunten diverses intervencions possibles en càmpings existents per millorar el risc d'inundabilitat.

### **Directrius generals per a tot Catalunya**

Cal dir que el Pla regula l'activitat pròpiament de càmping, entesa com l'allotjament en albergs mòbils o bé semimòbils i fixos sempre que no superin el 50% de les unitats, i en sòl no urbanitzable. També regula els aparcaments de caravanes, les àrees d'acollida d'autocaravanes, els campaments juvenils i, com a novetat respecte l'aprovació inicial, les àrees naturals d'acampada; són aquelles per al gaudi dels espais naturals protegits.

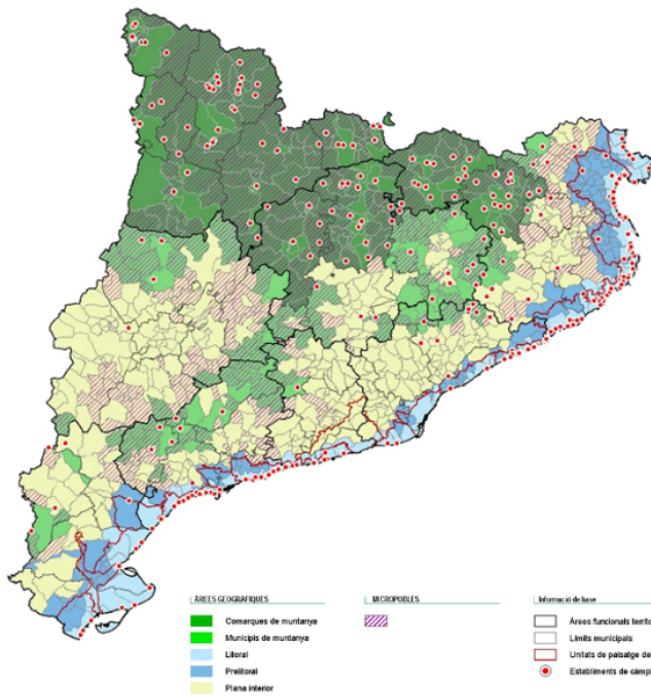
Així, el PDU defineix una sèrie de paràmetres que s'hauran de tenir en compte per autoritzar noves implantacions en sòl no urbanitzable i els creua entre sí, com són l'àrea geogràfica d'implantació; el grau de protecció del sòl; els espais lliures que hauran de tenir els càmpings; la racionalitat respecte el paisatge de l'entorn, i la distància amb el nucli urbà més proper.

En termes generals, els càmpings s'ubicaran preferentment en sòl no urbanitzable, tot i que es poden admetre en sòls urbans o urbanitzables en cas de grans establiments, similars a ciutats de vacances. Els campaments juvenils i les àrees naturals d'acampada se situaran en sòl no urbanitzable i, només excepcionalment, en sòl urbà. Finalment, les instal·lacions per a autocaravanes s'habilitaran preferentment en establiments de càmping en sòl urbà.

El Pla defineix tres àrees geogràfiques: les **àrees de muntanya**, on es vol fomentar aquesta activitat econòmica; les **planes interiors**, on els càmpings poden contribuir a diversificar el turisme, i el **litoral i el prelitoral**, on la capacitat per a noves instal·lacions ja és molt reduïda. A més, dintre d'aquestes àrees, es prestarà especial atenció als **micropobles**, per fomentar-hi la creació d'oportunitats laborals.



• **Reequilibri territorial: àmbits geogràfics**



**COMARQUES I MUNICIPIS  
 DE MUNTANYA I MICROPBLES\***

**Fomentar** la localització d'activitat en els àmbits territorials amb menys oportunitats en els quals el turisme pot actuar com element dinamitzador de l'economia que ajudi a fixar la població en el territori

**\*S'amplia la definició de micropoble**

**PLANES INTERIORS**

**Diversificar** l'economia en aquells àmbits amb poca presència del sector turístic

**LITORAL I PRELITORAL**

**Desincentivar** la nova activitat en aquells àmbits geogràfics amb major pressió urbanística i turística i menys capacitat de càrrega

A més, el PDU té en compte els **diversos graus de protecció del sòl no urbanitzable** per autoritzar o no noves implantacions.

Pel que fa a la dimensió que podran tenir els nous càmpings, el PDU finalment no estableix unes superfícies màximes rígides per a tot el territori sinó que determina que els establiments hauran de ser racionals segons el patró de paisatge del lloc on s'instal·lin.

**Ordenació a escala municipal**

Es preveu que els ajuntaments, en el marc d'adaptació al PDU, ordenin el seu territori escollint els emplaçaments més adequats per a la implantació de nous càmpings a partir dels següents criteris:

- **El model d'usos turístics del municipi.** L'ajuntament hauria de considerar la tipologia d'allotjaments turístics existent.
- **Adequació al planejament territorial vigent.** L'ordenació municipal de nous càmpings no han de posar en risc el sòl que s'hagi de reservar per a nous desenvolupaments urbans, segons determini el planejament municipal, i han de ser compatibles amb les estratègies dels espais oberts i de creixement urbanes que fixa el planejament territorial.



- **Paisatge i valors ambientals.** Els municipis hauran de vetllar per preservar els elements identitaris i els indrets rellevants per a la connectivitat ecològica, o pels seus valors relatius a la fauna i la flora.

Tenint en compte la mobilitat que generen els càmpings, els municipis els hauran de situar propers al nucli urbà o a la xarxa viària, i aprofitar els camins existents, atès que es prohibeix l'obertura de nous vials per donar accés a una instal·lació.

### Definició d'altres establiments regulats pel PDU

#### Càmpings en sòls urbans

El Pla distingeix clarament entre la tipologia tradicional de càmping, amb serveis bàsics i menys del 50% d'unitats d'acampada fixes, d'aquells que, per serveis, infraestructura i percentatge d'unitats fixes, s'assemblen més a complexos hotelers o ciutats de vacances.

En aquests casos, obliga a que les noves implantacions es produeixin en sòls urbans, amb els deures que això comporta per al promotor, i que es regeixen per la normativa turística específica.

#### Àrees d'acollida i aparcaments

Pel que fa a les àrees d'acollida de caravanes i autocaravanes en espais oberts —allà on es pot pernoctar dins del propi vehicle sense acampar—, s'hauran d'habilitar en nuclis urbans i a prop de la xarxa viària, en els entorns dels micropobles, en els càmpings o en infraestructures existents. Els serveis que ofereixin han de ser mínims (connexió elèctrica, aigua potable, buidat d'aigües negres) i poden ocupar, com a màxim, 0,5 hectàrees.



Àrea d'acollida.



Àrea d'aparcament.

Per a l'habilitació d'àrees d'aparcament d'autocaravanes i caravanes —on es custodien els vehicles a canvi d'un lloguer— es prioritza la seva ubicació en càmpings, preferentment en sòl urbà o urbanitzable o bé properes a la xarxa viària. Tindran una superfície màxima d'1 hectàrea, superable amb condicions, i no s'hi podran construir edificacions ni impermeabilitzar el sòl.

#### Àrees naturals d'acampada i campaments juvenils



Les àrees naturals d'acampada són aquelles que realitzen funcions de suport a activitats esportives de muntanya i estan vinculades a espais naturals protegits. Com a màxim podran ocupar 0,5 hectàrees, amb un topall de 50 usuaris i 5 nits de pernoctació.

Els campaments juvenils per a esports col·lectius i activitats de lleure podran tenir una superfície de fins a 3 hectàrees i s'hi podran construir edificacions per a l'elaboració de menjar i serveis sanitaris i tancaments perimetrals allà on sigui necessari per seguretat.

**10 de juny de 2021**