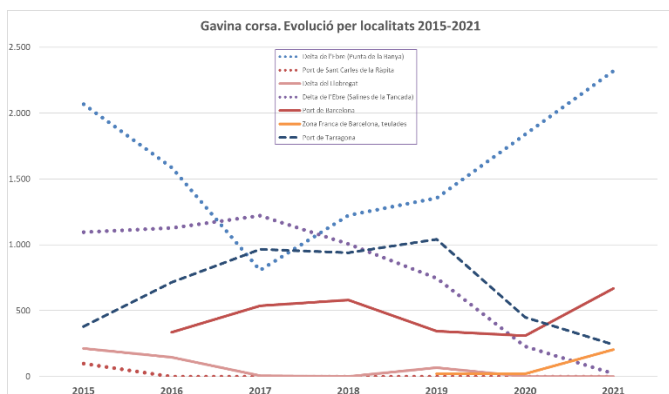


La gavina corsa assoleix les 3.458 parelles a Catalunya el 2021

- Respecte al 2020 s'han recuperat 618 parelles d'aquesta espècie en perill d'extinció
- El cens i cartografia de l'espècie a Catalunya registra exemplars en cinc llocs diferents del territori
- La Punta de la Banya al Delta de l'Ebre torna a ser una de les principals colònies de l'espècie al món



A Catalunya el 2021 han niat 3.458 parelles de gavina corsa, 618 més que el mínim històric de 2020, quan es van registrar 2.840 parelles. Les parelles s'han aplegat en cinc colònies: Punta de la Banya (Delta de l'Ebre), amb 2.319 parelles; Salines de Sant Antoni (Delta de l'Ebre), amb 22 parelles; Port de Tarragona, amb 244 parelles; Port de Barcelona, amb 688 parelles; i Zona Franca de Barcelona, amb 205 parelles. La gavina corsa és l'única espècie de gavina declarada en perill d'extinció.



Aquestes xifres demostren que els esforços de gestió esmerçats estan donant el seus fruits.

El cens, que s'ha dut a terme durant la primera quinzena de maig, ha estat coordinat pel personal del Departament de Territori i Sostenibilitat i ha comptat amb la participació

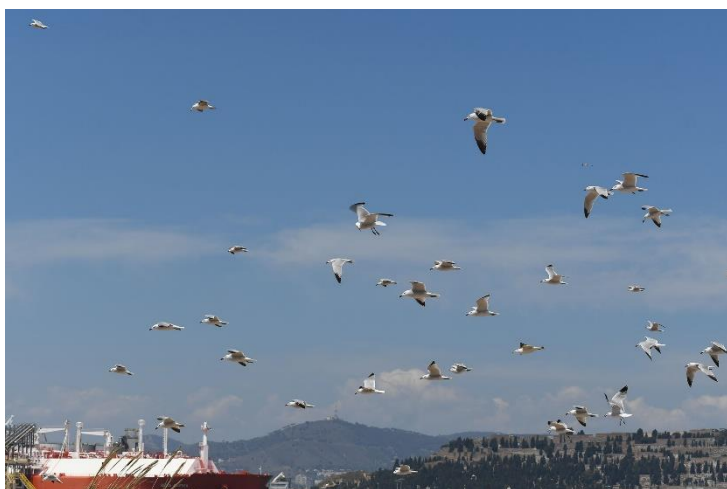
d'investigadors adscrits al Consell Superior d'Investigacions Científiques (CSIC),. També hi ha col·laborat les autoritats portuàries de Tarragona i Barcelona, entre d'altres.

Més de 2.300 parelles a la Punta de la Banya

A la Reserva Natural Parcial de la Punta de la Banya, al Parc Natural del Delta de l'Ebre, les tasques de vigilància de la guarderia que hi destina la Generalitat i la gestió efectuada sobre depredadors de l'espècie han atret 2.319 parelles, d'acord amb les xifres del cens coordinat des del Servei de Fauna i Flora del Departament de Territori i Sostenibilitat i efectuat pel Parc Natural Delta de l'Ebre i tècnics del CSIC.

A les Salines de Sant Antoni, on havien arribat a niar més de mil parelles entre 2015 i 2018, aquest any se n'ha registrat només 22. La presència de depredadors a la zona i el seu desplaçament cap a la Punta de la Banya sembla la causa més probable de la pràctica desaparició de l'espècie en aquesta zona.

Presència als ports de Tarragona i Barcelona



Una de cada tres gavines corses catalanes nia en zones portuàries, atretes per indrets segurs on tirar endavant la nidificació i la presència d'aliment procedent de descarts pesquers.

En el cas del Port de Tarragona, enguany el nombre de parelles s'ha vist afectat per l'entrada de depredadors a una zona de

cria aparentment tranquil·la i la colonització del gavià argentat de potes grogues

Larus michahellis d'una antiga extensió on també niava. Això ha provocat un descens en el nombre de parelles, que ha passat de 450 el 2020 a les 244 actuals.

Al port de Barcelona, per contra, la població ha assolit el seu màxim històric, amb 668 parelles repartides en dos nuclis, un d'ells una zona adjacent a les obres d'una nova terminal portuària. Per tal de consolidar la presència de la gavina a indrets compatibles amb l'activitat portuària enguany s'ha iniciat una prova pilot per a convertir una zona asfaltada del dic exterior en un hàbitat adequat per a la gavina corsa. Aquesta prova es preveu ampliar cara la temporada 2022.

En aquests moments les gavines són en plena incubació i s'espera marcar els polls amb anelles metàl·liques i de PVC amb un codi de lectura a distància a mitjans de juny. Aquestes lectures ens ajudaran a conèixer els desplaçaments de les parelles i l'ús que fan del territori.

D'altra banda, també s'ha detectat una colònia a la Zona Franca, on les gavines corses ja van niar el 2013 i ara han tornat a fer-ho amb 205 parelles. Cal recordar, que la cerca d'indrets segurs sense depredadors va fer desaparèixer l'espècie dels espais naturals protegits del delta del Llobregat –on havia niat entre 2009 i 2017 i on ho va tornar a intentar el 2019 sense èxit–, i traslladar-se a altres àmbits urbanitzats dins el propi delta com aquest de la Zona Franca.

Una espècie en perill d'extinció

La gavina corsa compta amb el màxim grau de protecció. Inicialment niava a illots mediterranis i després va colonitzar els anys 80 el Delta de l'Ebre, que va arribar a acollir més de dos terços de la població mundial i un màxim de 15.396 parelles l'any 2006. Posteriorment, per un cúmul de circumstàncies, la població es va fragmentar i l'espècie va colonitzar alguns ports. A Catalunya primer va ser el de la Ràpita, on va deixar de nidificar el 2015, després el de Tarragona i finalment el de Barcelona.

Actualment s'ha aconseguit una certa estabilització de la població a l'entorn de les 3.500 parelles, però encara queda recorregut per tal d'aconseguir un estat favorable per a la conservació a llarg termini. La situació tècnica és encara de moderat declivi estadísticament significatiu amb un retrocés anual en el període 2015-2021 del 3,37%, que segurament aquest any encara hagués estat més inferior si no hagués estat per la presència inesperada de depredadors al Port de Tarragona.

24 de maig de 2021