

## Setembre molt plujós a l'extrem sud i punts del Prepirineu

- El setembre s'ha de qualificar de càlid a gran part de Catalunya a excepció del massís dels Ports i quadrant nord-oest del territori on ha estat normal
- El mes ha estat sec a la franja central de Catalunya, Pirineu més occidental i l'Alt Empordà, i molt sec entre el Pla d'Urgell i l'Urgell. A la resta ha estat normal o plujós, tot i que molt plujós a punts de la Terra Alta, Prepirineu i desembocadura de la Tordera, i extremadament plujós al sud del delta de l'Ebre

### Tempestes importants els dies 1, 6 i 16, i episodi de calor entre els dies 7 i 15 del mes

El mes va començar amb un bloqueig anticiclònic al nord del continent europeu, que a l'àrea mediterrània provoca una situació moderada de calor i tempestes que puntualment poden ser extremadament torrencials, com va passar a Alcanar (el Montsià), on es van acumular [més de 250 mm el 1 de setembre](#), o la pedregada extraordinària que va afectar el Lluçanès i el Baix Berguedà el dia 6 de setembre.

A partir d'aquest dia el corrent general atmosfèric es va normalitzar amb vent de l'oest en els nivells mitjans de la troposfera, provocant el pas de pertorbacions atlàntiques amb un flux del sud-oest que va donar un episodi de calor que va afectar Catalunya entre els dies 7 i 15 de setembre.

Des del dia 16 i fins a pràcticament el final de mes, el bloqueig anticiclònic al nord del continent europeu va tornar a afectar de nou l'Europa occidental. Si bé va provocar una suavització de la temperatura a les nostres contrades, va donar tempestes fortes. Especialment durant el dia 16 de setembre, quan [es van arribar a superar els 100 mm a Malgrat de Mar \(el Maresme\) o a Berga \(Berguedà\)](#).

### Un setembre càlid a gran part de Catalunya

El setembre s'ha de qualificar de càlid a gran part de Catalunya, a excepció del massís dels Ports i quadrant nord-oest del territori on la temperatura ha estat semblant a la mitjana climàtica (figura 1).

La taula següent mostra els valors d'anomalia de temperatura (diferència de la temperatura mitjana mensual del setembre respecte de la mitjana climàtica mensual

*Servei Meteorològic de Catalunya*

*Departament d'Acció Climàtica, Alimentació i Agenda Rural*

[premsa@meteo.cat](mailto:premsa@meteo.cat)

<http://www.meteo.cat>

■ **Comunicat de premsa** ■

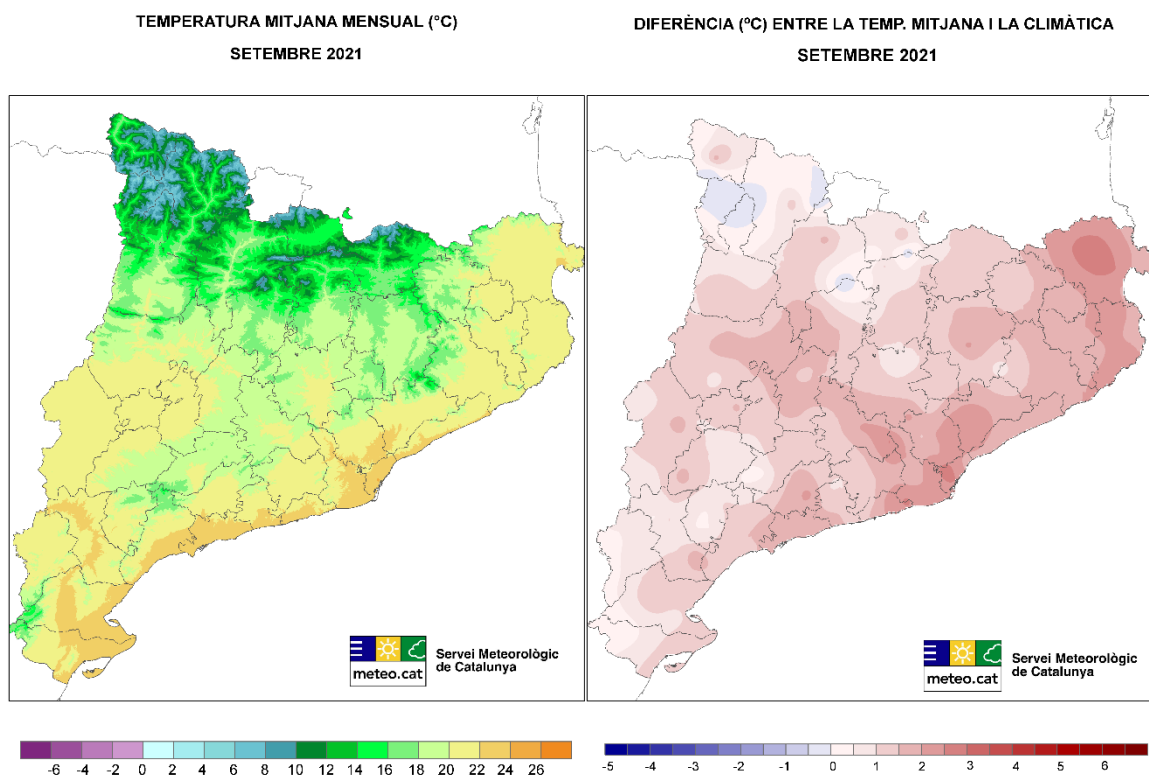
del mes de setembre pel període de referència 1961-1990) que han estat iguals o superiors a +2,5 °C les estacions de la XEMA.

Nom de l'estació	Comarca	Anomalia (°C)
Cabanes	Alt Empordà	+2,8
Barcelona – Observatori Fabra	Barcelonès	+2,7
Barcelona – el Raval	Barcelonès	+2,6
PN del Garraf – el Rascler	Baix Llobregat	+2,5
els Hostalets de Pierola	Anoia	+2,5
Pantà de Darnius – Boadella	Alt Empordà	+2,5

**Figura 1:**

**Mapes de temperatura mitjana del mes de setembre del 2021 i de diferència d'aquesta respecte de la mitjana climàtica**

Mapes elaborats amb dades de les estacions integrades a la XEMA, gestionada per l'SMC. No inclouen els valors de temperatura d'una estació concreta si no es disposa del 80% de totes les dades d'aquesta estació



De la temperatura cal destacar el rècord de temperatura mínima més alta en un mes de setembre a 12 de les 149 estacions de la XEMA entre els dies 7 i 8, el rècord de

*Servei Meteorològic de Catalunya*

*Departament d'Acció Climàtica, Alimentació i Agenda Rural*

[premsa@meteo.cat](mailto:premsa@meteo.cat)

<http://www.meteo.cat>

■ **Comunicat de premsa** ■

temperatura mínima més alta en un mes de setembre a 16 de les 149 estacions de la XEMA amb més de 10 anys de dades entre els dies 14 i 15, fins i tot amb rècord de tota la sèrie (no només de setembre) a Fornells de la Selva, Al llarg del mes hi ha hagut només 2 rècords de temperatura màxima de setembre: 33,5 °C a la Tallada d'Empordà el dia 15, i 30,2 °C a Badalona – Museu el dia 24.

### **Un mes excepcionalment plujós al sud del delta de l'Ebre**

El mes ha estat sec a la franja central de Catalunya, Pirineu més occidental i Alt Empordà, i molt sec entre les comarques del Pla d'Urgell i l'Urgell. A la resta ha estat normal o plujós tot i que les tempestes han provocat que fos molt plujós a punts de la Terra Alta, del Prepirineu i a la desembocadura de la Tordera, i extremadament plujós al sud del delta de l'Ebre (figura 2).

Aquesta irregularitat pluviomètrica ha estat conseqüència del caràcter tempestuós de la precipitació al setembre, com a resposta a una configuració atmosfèrica (bloqueig anticiclònic al nord del continent) que afavoreix la formació de tempestes a tot l'arc mediterrani, afectant fins i tot el vessant sud dels Alps. Cal destacar les anomalies positives de l'extrem sud del país, assolint valors per damunt del 350% respecte de la mitjana climàtica

La taula següent mostra les estacions gestionades per l'SMC que durant el mes de setembre han superat els 150 mm de precipitació, la majoria es troben a les Terres de l'Ebre, seguides per les estacions ubicades al litoral Central i Prepirineu.

<b>Nom de l'estació</b>	<b>Comarca</b>	<b>PPT (mm)</b>
Alcanar	Montsià	316,2
Alcanar – la Martorella (XOM)	Montsià	312,3
els Alfacs	Montsià	264,7
Santuari de Queralt	Berguedà	211,4
Malgrat de Mar	Maresme	210,1
Illa de Buda	Montsià	207,2
el Port del Comte (2.316 m)	Solsonès	202,2
Blanes – Jardí Botànic Marimurtra	Selva	176,4
Serrateix (XOM)	Berguedà	169,2
Sant Pau de Segúries	Ripollès	165,2
Sant Pau de Segúries (XOM)	Ripollès	164,6
Ulldecona – els Valentins	Montsià	158,2
Batet de la Serra (XOM)	Garrotxa	158,2
Olost (XOM)	Osona	157,5
la Vall d'en Bas (XOM)	Garrotxa	157,2
les Planes d'Hostoles (XOM)	Garrotxa	155,5
Vilobí d'Onyar	Selva	151,4
Amposta	Montsià	150,1

*Servei Meteorològic de Catalunya*

*Departament d'Acció Climàtica, Alimentació i Agenda Rural*

[premsa@meteo.cat](mailto:premsa@meteo.cat)

<http://www.meteo.cat>

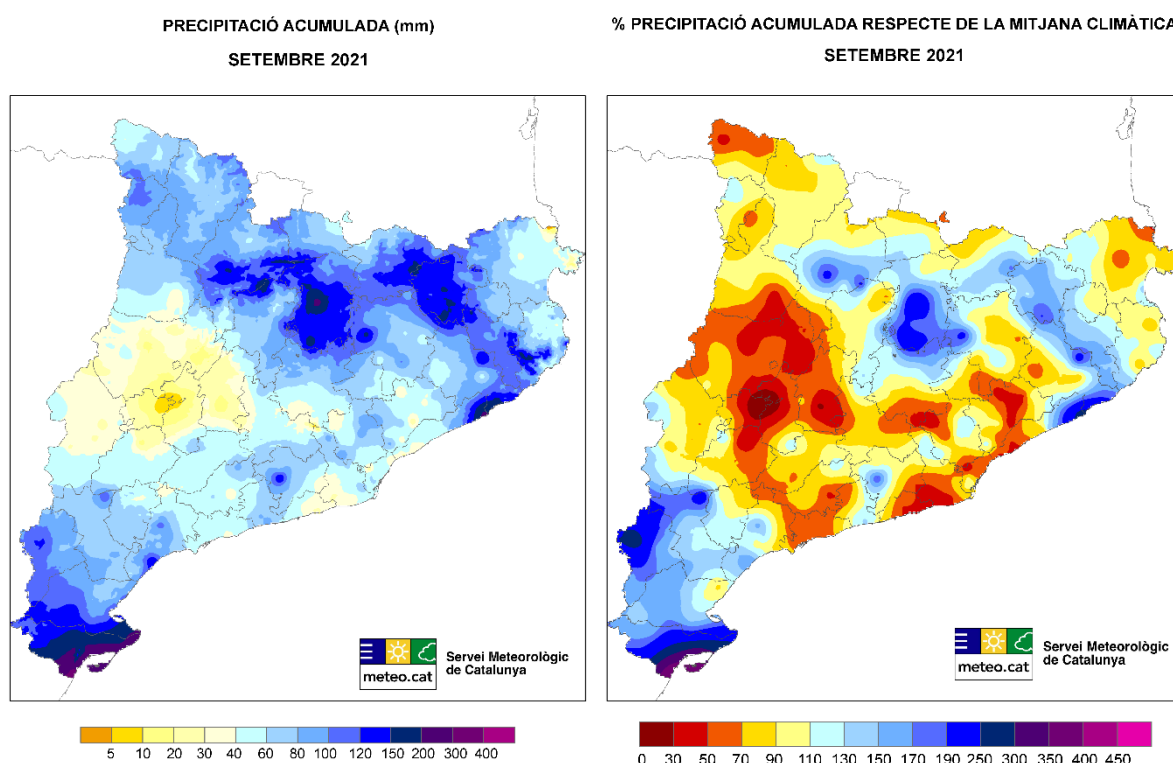
■ **Comunicat de premsa** ■

El mes de setembre és un dels mesos més plujosos de l'any al Pirineu i Prepirineu oriental, i a finals de l'estiu i els mesos de la tardor són el litoral i prelitoral les zones més plujoses. És per aquesta raó que quantitats destacables del Prepirineu per sobre dels 100 mm s'han quedat amb el qualificatiu de plujós.

**Figura 2:**

**Mapes de precipitació acumulada durant el mes de setembre del 2021 i de percentatge d'aquesta respecte de la mitjana climàtica**

Mapes elaborats amb dades de les estacions integrades a la XEMA i la XOM, gestionades per l'SMC. No inclouen els valors de precipitació d'una estació concreta si no es disposa de les dades d'un episodi significatiu d'aquesta estació



**Valors d'irradiació solar per sota dels normals**

La irradiació solar global mitjana diària de setembre ha estat clarament per sota la normal a la meitat nord de Catalunya, on hi ha hagut molts dies amb núvols. Només s'han mesurat valors propers a la mitjana climàtica a punts del Segrià i la Ribera d'Ebre (figura 3).

*Servei Meteorològic de Catalunya*

*Departament d'Acció Climàtica, Alimentació i Agenda Rural*

[premsa@meteo.cat](mailto:premsa@meteo.cat)

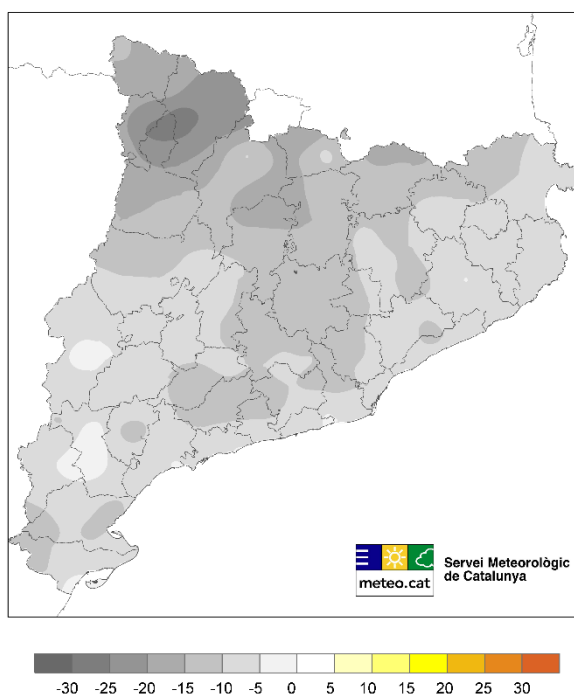
<http://www.meteo.cat>

### Figura 3:

#### Mapa d'anomalia d'irradiació solar global del mes de setembre del 2021 respecte de la mitjana dels últims 10 anys

Mapes d'anomalia d'irradiació global elaborats amb les dades de les estacions integrades a la XEMA (Xarxa d'Estacions Meteorològiques Automàtiques). Les mitjanes contra les quals es comparen les dades del mes en curs s'han elaborat a partir de les dades de les estacions de la XEMA dels últims 10 anys (2011-2020).

ANOMALIA DE LA MITJANA  
DE LA IRRADIACIÓ SOLAR GLOBAL DIÀRIA (%)  
SETEMBRE 2021



Aquesta informació s'ampliarà a través de la publicació del butlletí mensual definitiu a partir del dia 15 del mes en curs. Totes aquestes informacions es publicaran a [www.meteo.cat](http://www.meteo.cat)

**1 d'octubre del 2021**

*Servei Meteorològic de Catalunya*

*Departament d'Acció Climàtica, Alimentació i Agenda Rural*

[premsa@meteo.cat](mailto:premsa@meteo.cat)

<http://www.meteo.cat>