

■ Comunicat de premsa ■

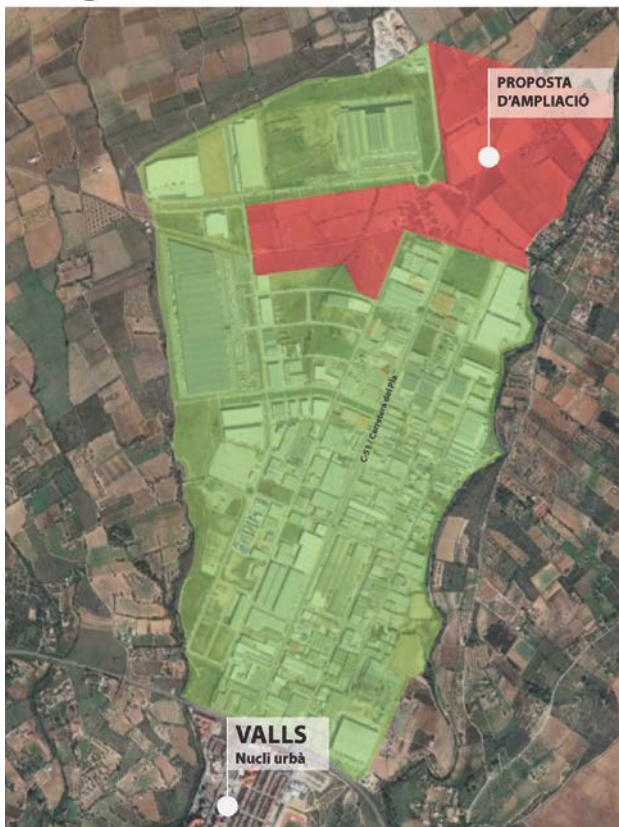
L'INCASÒL i l'Ajuntament de Valls acorden ampliar el sòl industrial disponible al municipi

- Es preveu la creació de més de 600.000 m² a la zona nord de Valls per atendre la demanda de sòl industrial
- La directora de l'INCASÒL, Mercè Conesa, i l'alcalde Dolors Farré han visitat aquest matí les obres de la rotonda d'accés al sector d'activitats econòmiques Palau de Reig de de Dalt i la prolongació de les calçades laterals de la C-37

L'Institut Català del Sol, INCASÒL, i l'Ajuntament de Valls han iniciat el procés per a l'ampliació en més de 600.000 m² de la capacitat de sòl industrial disponible a la capital de l'Alt Camp. Així ho han acordat la directora de l'INCASÒL, Mercè Conesa, i l'alcalde de Valls, Dolors Farré, en la reunió de treball que han mantingut avui i en la que també hi han pres part Albert Civit,

gerent de l'INCASÒL, i els regidors del consistori vallenc Sònia Roca (Urbanisme, Patrimoni i Centre Històric), Rosa Rovira (Empresa i Ocupació) i Martí Barberà (Actuacions Públiques i Serveis).

Polígon Industrial de Valls



La trobada ha permès marcar les pautes de l'ampliació futura del polígon industrial i donar continuïtat a les converses que les dues administracions mantenen des de fa mesos. L'actuació que impulsaria l'INCASÒL es concentraria al sector nord de la zona industrial de Valls i representaria l'ampliació del polígon en més d'un 17%.

En concret, l'acord inclouria un àmbit previst en el Pla d'Ordenació Urbanística Municipal de Valls com a sòl urbanitzable no

■ Comunicat de premsa ■

delimitat. Es tracta d'una àrea que el POUM ja reservava per a futurs creixements industrials i es preveia activar-la urbanísticament en el cas que el polígon esgotés la seva capacitat de sòl. En aquest sentit, les implantacions d'empreses en els últims anys, sobretot en una part important de l'àmbit del sector industrial de Palau de Reig, ha motivat que les dues administracions hagin decidit accelerar la tramitació urbanística per a l'ampliació del polígon amb l'objectiu de garantir de manera ràpida la disponibilitat de sòl.

A més de tot aquest àmbit, en l'acord que estan treballant l'Ajuntament i INCASÒL s'inclouria la segona fase del sector 1 de Palau de Reig, amb l'objectiu de completar la urbanització d'aquesta zona del polígon industrial de Valls. L'actuació haurà d'incloure a la vegada l'ampliació de la carretera del Pla, amb la prolongació del carril lateral a la C-37 i la creació dels enllaços viaris per garantir els accessos i la mobilitat segura a la futura nova zona industrial de Valls.

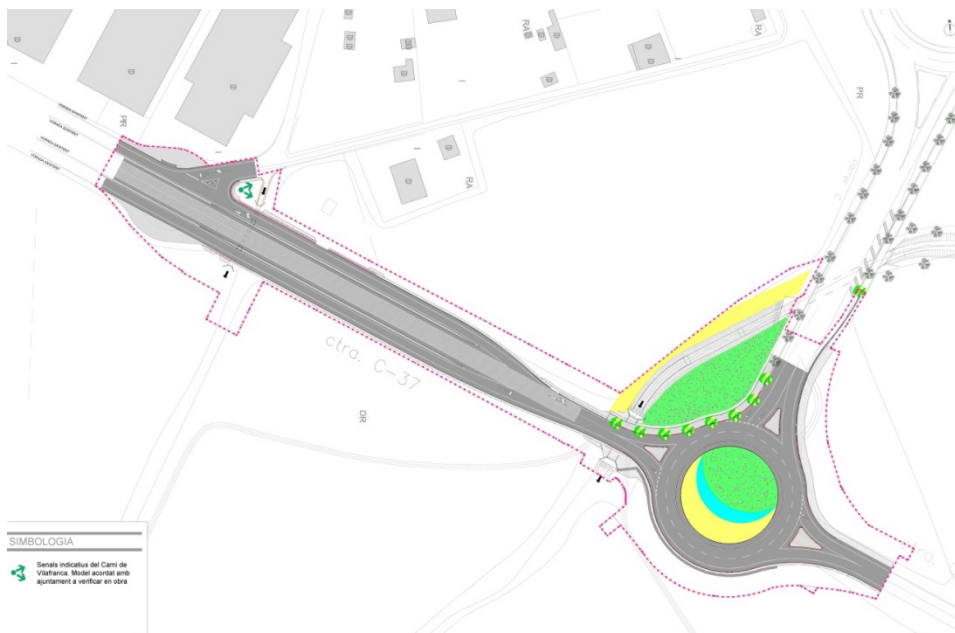
El projecte industrial permetria garantir la disponibilitat de sòl per a la implantació de noves empreses i consolidar el paper del polígon de Valls com un dels més importants del Camp de Tarragona i Catalunya, amb un teixit industrial divers i líder en sectors estratègics com el de la indústria auxiliar de l'automoció, alimentació, logística, sector paperer i química. En l'actualitat, el polígon de Valls té una superfície de més de 3,5 milions de m² i es troba situat en una de les àrees industrials més ben comunicades del país, amb accessos directes al Port de Tarragona a través de l'autovia A-27 i connexions amb les autopistes AP-2 i AP-7 que garanteixen l'accés amb Barcelona i les principals àrees econòmiques de Catalunya i la Península.

En marxa les obres de la rotonda i laterals de la C-37 que milloraran l'accés al sector industrial del nord de Valls

La directora Mercè Conesa i l'alcalde Dolors Farré han visitat aquest matí les obres de la rotonda d'accés al sector d'activitats econòmiques Palau de Reig de de Dalt i la prolongació de les calçades laterals de la C-37 que milloraran els accessos a tota l'àrea industrial.

L'actuació, promoguda per l'INCASÒL, compta amb una inversió d'1.148.972,19 euros i ha estat adjudicada a l'empresa COYNSA 2000 SL que preveu finalitzar els treballs el mes de juny de 2022.

■ Comunicat de premsa ■



Ordenació de la rotonda i laterals de la C-37 d'accés al sector Palau de Reig.

Les obres s'estan executant amb criteris d'economia circular incrementant la utilització de materials reciclats de proximitat. L'interior de la rotonda, de 20 metres de radi, serà mig empedrada mig enjardinada i inclourà materials de baix manteniment. Les calçades laterals de la C-37 seran de 5 metres d'amplada, i 220 metres de longitud, amb les seves respectives mitjanes, d'un metre d'amplada.

■ **Comunicat de premsa** ■

Creació d'habitatge al centre històric

L'INCASÒL i l'Ajuntament de Valls treballen actualment en un acord de col·laboració de més abast que inclouria, a més de l'ampliació del polígon industrial, la creació d'habitatge en el centre històric o en el seu entorn més immediat. Aquestes actuacions residencials de caràcter públic es podrien acollir als diferents programes que impulsa l'INCASÒL, entre ells els específics per a zones que requereixen una recuperació urbanística i els destinats a fomentar l'accés de la població a habitatges de lloguer a preus assequibles.

La directora de l'INCASÒL ha visitat avui diferents zones del centre històric i de l'entorn més proper al barri antic vallenc que són susceptibles d'acollir actuacions residencials. En aquest sentit, les dues administracions s'han emplaçat a analitzar les característiques tècniques i la viabilitat de les diferents propostes en estudi per a l'ampliació del parc d'habitatges de Valls.

19 de novembre de 2021